



भारत का राजपत्र The Gazette of India

असाधारण

EXTRAORDINARY

भाग II—खण्ड 3—उप-खण्ड (ii)

PART II—Section 3—Sub-section (ii)

प्राधिकार से प्रकाशित

PUBLISHED BY AUTHORITY

सं. 2650]

नई दिल्ली, बृहस्पतिवार, दिसम्बर 10, 2015/अग्रहायण 19, 1937

No. 2650]

NEW DELHI, THURSDAY, DECEMBER 10, 2015/AGRAHAYANA 19, 1937

पर्यावरण, वन और जलवायु परिवर्तन मंत्रालय**अधिसूचना**

नई दिल्ली, 30 नवम्बर, 2015

का.आ. 3336(अ).—निम्नलिखित प्रारूप अधिसूचना, जिसे केन्द्रीय सरकार, पर्यावरण (संरक्षण) अधिनियम, 1986 (1986 का 29) की धारा 3 की उपधारा (2) के खंड (v) और खंड (xiv) तथा उपधारा (3) के साथ पठित उपधारा (1) द्वारा प्रदत्त शक्तियों का प्रयोग करते हुए, जारी करने का प्रस्ताव करती है, पर्यावरण (संरक्षण) नियम, 1986 के नियम 5 के उपनियम (3) की अपेक्षानुसार, जनसाधारण की जानकारी के लिए प्रकाशित की जाती है, जिनके उससे प्रभावित होने की संभावना है; और यह सूचना दी जाती है कि उक्त प्रारूप अधिसूचना पर, उस तारीख से, जिसको इस अधिसूचना वाले भारत के राजपत्र की प्रतियां जनसाधारण को उपलब्ध करा दी जाती हैं, साठ दिन की अवधि की समाप्ति पर या उसके पश्चात् विचार किया जाएगा ;

ऐसा कोई व्यक्ति, जो प्रारूप अधिसूचना में अंतर्विष्ट प्रस्तावों के संबंध में कोई आक्षेप या सुझाव देने में हितवद्ध है, इस प्रकार विनिर्दिष्ट अवधि के भीतर, केन्द्रीय सरकार द्वारा विचार किए जाने के लिए, आक्षेप या सुझाव सचिव, पर्यावरण, वन और जलवायु परिवर्तन मंत्रालय, इंदिरा पर्यावरण भवन, जोर बाग रोड, अलीगंज, नई दिल्ली-110003 या ई-मेल पते: esz-mef@nic.in पर लिखित रूप में भेज सकेगा ।

प्रारूप अधिसूचना

और, बैतला राष्ट्रीय पार्क, पलामू वन्यजीव अभ्यारण्य और महुआदन्न भेडिया अभ्यारण्य (जिन्हें इसमें इसके पश्चात् अभ्यारण्य और पार्क कहा गया है) झारखण्ड के लातेहार और गढ़वा जिलों में स्थित है ।

और, अभ्यारण्यों तथा उद्यान में पलामू बाघ रिजर्व के कोर अथवा महत्वपूर्ण बाघ पर्यावास शामिल हैं ।

और, झारखण्ड के लातेहार और गढ़वा जिलों में स्थित बैतला राष्ट्रीय उद्यान, पलामू वन्य जीव अभ्यारण्य और महुआदनर भेडिया अभ्यारण्य से युक्त पलामू बाघ परियोजना 1042.52 वर्ग किमी क्षेत्र तक फैली हुई है ।

और, महुआदनर भेडिया अभ्यारण्य, पलामू वन्यजीव अभ्यारण्य की सीमा के समीप है और पलामू बाघ परियोजन के साथ संविलीन है जिसकी बाघों के संरक्षण एवं सुरक्षा हेतु वर्ष 1974 में घोषणा की गई थी।

और, महुआदनर भेडिया अभ्यारण्य के साथ पलामू वन्यजीव अभ्यारण्य और बेतला राष्ट्रीय उद्यान में व्यापक श्रेणी की जैवविविधता है तथा छोटा नागपुर पठार 6डी प्राणि भूगोल क्षेत्र में अवस्थित है बेतला राष्ट्रीय उद्यान और पलामू वन्यजीव अभ्यारण्य में बाघ अत्यधिक महत्वपूर्ण प्रजाति हैं और महुआदनर भेडिया अभ्यारण्य में भेडिया अत्यधिक महत्व वाली प्रजाति है और बाघ एवं भेडिया के अलावा, क्षेत्र में रटेल माउस डियर, अजगर, पेंगोलिन, काली गर्दन के सारस, चार सिंगा हिरण इत्यादि जैसी अत्यधिक विलुप्तप्रायः प्रजातियां भी क्षेत्र में पाई जाती हैं ;

और, वैज्ञानिक महत्व के कारण जैवविविधता की विस्तृत श्रेणी और वनस्पतिजात तथा प्राणीजात की विभिन्न विलुप्तप्रायः दुर्लभ तथा संकटापन्न प्रजातियां अर्थात् स्तनपायियों की 47 प्रजातियां, पक्षियों की 174 प्रजातियां, वनस्पतिजात की 970 प्रजातियां, लताओं की 25 प्रजातियां, झाड़ियों की 46 प्रजातियां और बहुमूल्य औषधीय पौधों की 139 प्रजातियां पाई जाती हैं ;

और, उपर्युक्त के अलावा, बेतला राष्ट्रीय उद्यान, पलामू वन्य जीव अभ्यारण्य और महुआदनर भेडिया अभ्यारण्य का आवाह-क्षेत्र तीन नदियों- उत्तरी कोयल, औरांगा और बुरहा से निर्मित है और इन संरक्षित क्षेत्रों के वन बारिश के पानी को रोकते हैं और भूमिगत पानी के स्तर को बढ़ाते हैं जो मुदा अपरदन को कम करते हुए गाद के संदर्भ में नदियों, धाराओं को सुरक्षित करता है;

और, इस क्षेत्र का परिरक्षण और संरक्षण करना आवश्यक है तथा जिसके विस्तार और सीमाओं को इस अधिसूचना के पैरा 1 में पलामू बाघ परियोजना जिसमें बैतला राष्ट्रीय पार्क, पलामू वन्यजीव अभ्यारण्य और महुआदनर भेडिया अभ्यारण्य सम्मिलित हैं, के चारों ओर के क्षेत्र को पारिस्थितिकीय संवेदी जोन के रूप में विनिर्दिष्ट किया गया है और पर्यावरण की दृष्टि से उद्योगों या उद्योगों के वर्ग को तथा उनकी संक्रियाओं और प्रक्रियाओं को उक्त पारिस्थितिकीय संवेदी जोन में प्रतिषिद्ध करना आवश्यक है ;

अतः, अब, केन्द्रीय सरकार, पर्यावरण (संरक्षण) नियम, 1986 के नियम 5 के उपनियम (3) के साथ पठित पर्यावरण (संरक्षण) अधिनियम, 1986 (1986 का 29) की धारा 3 की उपधारा (1), उपधारा (2) के खंड (v) और खंड (xiv) और उप धारा (3) द्वारा प्रदत्त शक्तियों का प्रयोग करते हुए, झारखण्ड राज्य के पलामू बाघ परियोजना जिसमें बैतला राष्ट्रीय पार्क, पलामू वन्यजीव अभ्यारण्य और महुआदनर भेडिया अभ्यारण्य सम्मिलित है, की सीमा के चारों ओर 10 किलोमीटर के क्षेत्र को पलामू बाघ परियोजना पारिस्थितिकीय संवेदी जोन (जिसे इसमें इसके पश्चात् पारिस्थितिक संवेदी जोन कहा गया है) के रूप में अधिसूचित करती है, जिसका विवरण निम्नानुसार है, अर्थात् :—

1. **पारिस्थितिक संवेदी जोन का विस्तार और उसकी सीमाएं**—(1) पारिस्थितिक संवेदी जोन पलामू बाघ परियोजना की सीमा के चारों ओर 10 किलोमीटर के विस्तार के साथ 1201.92 वर्ग किलोमीटर के परिधि क्षेत्र का होगा।

(2) पलामू बाघ परियोजना जिसके अन्तर्गत बैतला राष्ट्रीय पार्क, पलामू वन्यजीव अभ्यारण्य और महुआदनर भेडिया अभ्यारण्य सम्मिलित है, के जी पी एस निर्देशांकों के संदर्भ में सीमा विवरण और इसके अक्षांश और देशान्तर के साथ इसका पारिस्थितिक संवेदी जोन **उपाबंध-I** पर उपाबद्ध है।

(3) पारिस्थितिक संवेदी जोन का मानचित्र इसके सीमा विवरण और इसके अक्षांश और देशान्तर के साथ-साथ **उपाबंध-II** पर उपाबद्ध है।

(4) पारिस्थितिक संवेदी जोन में आने वाले ग्रामों की सूची **उपाबंध-III** पर है।

2. **पारिस्थितिक संवेदी जोन के लिए आंचलिक महायोजना** —(1) राज्य सरकार, पारिस्थितिक संवेदी जोन के प्रयोजनों के लिए राजपत्र में इस अधिसूचना के अंतिम प्रकाशन की तारीख से दो वर्ष की अवधि के भीतर, स्थानीय व्यक्तियों के परामर्श से, और इस अधिसूचना में दिए गए अनुबंधों का पालन करते हुए आंचलिक महायोजना तैयार करेगी।

(2) आंचलिक महायोजना का अनुमोदन राज्य सरकार में सक्षम प्राधिकारी द्वारा किया जाएगा।

(3) पारिस्थितिकीय संवेदी जोन के लिए आंचलिक महायोजना राज्य सरकार द्वारा ऐसी रीति जैसा इस अधिसूचना में विनिर्दिष्ट है और सुसंगत केन्द्रीय और राज्य विधियों तथा केन्द्रीय सरकार द्वारा जारी मार्गदर्शक सिद्धांतों, यदि कोई हों, के अनुरूप भी तैयार की जाएगी।

(4) आंचलिक महायोजना सभी संबद्ध राज्य विभागों के साथ परामर्श से पर्यावरणीय और पारिस्थितिकीय विचारणों को उसमें एकीकृत करने के लिए तैयार की जाएगी, अर्थात्:—

- (i) पर्यावरण ;
- (ii) वन ;
- (iii) नगर विकास ;
- (iv) पर्यटन ;
- (v) नगरपालिक ;
- (vi) राजस्व ;
- (vii) कृषि ;
- (viii) झारखण्ड राज्य प्रदूषण नियंत्रण बोर्ड,
- (ix) सिंचाई; और
- (x) लोक निर्माण विभाग

(5) आंचलिक महायोजना अनुमोदित विद्यमान भू-उपयोग, अवसंरचनात्मक और क्रियाकलापों पर कोई निर्बंधन अधिरोपित नहीं करेगी जब तक कि इस अधिसूचना में इस प्रकार विनिर्दिष्ट न हो और आंचलिक महायोजना सभी अवसंरचना और कार्यकलापों में दक्षता और पारिस्थितिकीय अनुकूलता का संवर्द्धन करेगी।

(6) आंचलिक महायोजना में अनाच्छादित क्षेत्रों के जीर्णोद्धार, विद्यमान जल निकायों के संरक्षण, आवाह क्षेत्रों के प्रबंधन, जल-संभरों के प्रबंधन, भूतल जल के प्रबंधन, मृदा और नमी संरक्षण, स्थानीय समुदायों की आवश्यकताओं तथा पारिस्थितिकी और पर्यावरण से संबंधित ऐसे अन्य पहलुओं, जिन पर ध्यान देना आवश्यक है, के लिए उपबंध होंगे।

(7) आंचलिक महायोजना सभी विद्यमान पूजा स्थलों, ग्रामों और नगरीय बंदोबस्तों, वनों के प्रकार और किस्मों, कृषि क्षेत्रों, ऊपजाऊ भूमि, हरित क्षेत्र जैसे उद्यान और उसी प्रकार के स्थान, उद्यान कृषि क्षेत्र, आर्किडों, झीलों और अन्य जल निकायों का अभ्यंकन करेगी।

(8) आंचलिक महायोजना पारिस्थितिक संवेदी जोन में विकास को विनियमित करेगी जिससे कि स्थानीय समुदायों के पारिस्थितिकजन्य विकास और जीविका को सुनिश्चित किया जा सके।

(9) झारखण्ड राज्य सरकार अपनी अधिकारिता के भीतर के अलग आंचलिक महायोजना तैयार करेगी।

3. राज्य सरकार द्वारा किए जाने वाले उपाय-- राज्य सरकार इस अधिसूचना के उपबंधों को प्रभावी करने के लिए निम्नलिखित उपाय करेगी, अर्थात् :-

(1) **भू-उपयोग** - पारिस्थितिक संवेदी जोन में वनों, उद्यान-कृषि क्षेत्रों, कृषि क्षेत्रों, आमोद-प्रमोद के प्रयोजन के लिए चिन्हित किए गए पार्कों और खुले स्थानों का वाणिज्यिक और औद्योगिक संबद्ध विकास क्रियाकलापों के लिए उपयोग या संपरिवर्तन नहीं होगा :

परंतु पारिस्थितिक संवेदी जोन के भीतर कृषि भूमि का संपरिवर्तन के अधीन मानीटरी समिति की सिफारिश पर और राज्य सरकार के पूर्व अनुमोदन से, स्थानीय निवासियों की आवासीय जरूरतों को पूरा करने के लिए और पैरा 4 की सारणी के स्तंभ (2) के अधीन मद सं. 12, 22, 31, 32 और 33 के सामने सूचीबद्ध क्रियाकलापों को पूरा करने के लिए अनुज्ञात होंगे, अर्थात् :-

- (i) पारिस्थितिकीय अनुकूल पर्यटन क्रियाकलापों के लिए पर्यटकों के अस्थायी आवासन के लिए पारिस्थितिकीय अनुकूल आरामगाह जैसे टेंट, लकड़ी के मकान आदि ;
- (ii) विद्यमान सड़कों को चौड़ा करना और नई सड़कों का सन्निर्माण
- (iii) प्रदूषण उत्पन्न न करने वाले लघु उद्योग;
- (iv) वर्षा जल संचय, और
- (v) कुटीर उद्योग, जिसके अंतर्गत ग्रामीण दस्तकार, सुविधा स्टोर और स्थानीय सुविधाएं हैं।

परंतु यह और कि राज्य सरकार के पूर्व अनुमोदन और संविधान के अनुच्छेद 244 तथा तत्समय प्रवृत्त विधि के उपबंधों के अनुपालन के बिना, जिसके अंतर्गत अनुसूचित जनजाति और अन्य परंपरागत वन निवासी (वन अधिकारों की मान्यता) अधिनियम, 2006 (2007 का 2) भी है, वाणिज्यिक या उद्योग विकास क्रियाकलापों के लिए जनजातीय भूमि का उपयोग अनुज्ञात नहीं होगा :

परंतु यह और भी कि पारिस्थितिक संवेदी जोन के भीतर भू-अभिलेखों में उपसंजात कोई त्रुटि मानीटरी समिति के विचार प्राप्त करने के पश्चात् राज्य सरकार द्वारा प्रत्येक मामले में एक बार संशोधित होगी और उक्त त्रुटि के संशोधन की भारत सरकार के पर्यावरण, वन और जलवायु परिवर्तन मंत्रालय को सूचना देनी होगी।

परंतु यह और भी कि उपर्युक्त त्रुटि का संशोधन में इस उप पैरा के अधीन यथा उपबंधित के सिवाय किसी भी दशा में भू-उपयोग का परिवर्तन सम्मिलित नहीं होगा।

परंतु यह और भी कि जिससे हरित क्षेत्र में जैसे वन क्षेत्र, कृषि क्षेत्र आदि में कोई पारिणामिक कटौती नहीं होगी और अनप्रयुक्त या अनुत्पादक कृषि क्षेत्रों में पुनः वनीकरण करने के प्रयास किए जाएंगे।

(2) **प्राकृतिक स्रोतों** -- आंचलिक महायोजना में सभी प्राकृतिक स्रोतों की पहचान की जाएगी और उनके संरक्षण और पुनर्नवीकरण के लिए योजना सम्मिलित होगी और राज्य सरकार द्वारा ऐसे क्षेत्रों पर या उनके निकट विकास क्रियाकलाप प्रतिषिद्ध करने के लिए ऐसी रीति से मार्गनिर्देश तैयार किए जाएंगे।

(3) **पर्यटन** -- (क) पारिस्थितिक संवेदी जोन के भीतर पर्यटन संबंधी क्रियाकलाप, जो आंचलिक महायोजना का भाग रूप में निम्नलिखित रूप में होंगे।

(ख) पर्यटन महायोजना पर्यटन विभाग, राज्य सरकार द्वारा राजस्व और वन विभाग, के परामर्श से तैयार होगी।

(ग) पर्यटन संबंधी क्रियाकलाप निम्नलिखित के अधीन विनियमित होंगे, अर्थात् :-

- (i) पारिस्थितिक संवेदी जोन के भीतर सभी नए पर्यटन क्रियाकलापों या विद्यमान पर्यटन क्रियाकलापों का विस्तार केंद्र सरकार के पर्यावरण, वन और जलवायु परिवर्तन मंत्रालय द्वारा जारी मार्गनिर्देशों (समय-समय पर यथा संशोधित) तथा राष्ट्रीय व्याघ्र संरक्षण प्राधिकरण द्वारा जारी पारि-पर्यटन मार्गनिर्देशों के अनुसार होगा जिसमें पारिस्थितिक पर्यटन, पारिस्थितिक शिक्षा और पारिस्थितिक विकास को महत्व दिया जाएगा और पारिस्थितिक संवेदी जोन की वृहत् क्षमता के अध्ययन पर आधारित होगा ;
- (ii) पारिस्थितिक अनुकूल पर्यटन क्रियाकलापों से संबंधित पर्यटकों के अस्थायी अधिभाग के लिए आवास के सिवाए पलामू बाघ परियोजना की सीमा के एक किलोमीटर के भीतर नए होटलों और विश्राम स्थलों के निर्माण की अनुज्ञा नहीं दी जाएगी । तथापि, संरक्षित क्षेत्र की सीमा के एक किलोमीटर से परे पारिस्थितिक संवेदी जोन के विस्तार तक होटलों और विश्रामस्थलों का स्थापन आंचलिक महायोजना के अनुसार किया जा सकेगा ।
- (iii) आंचलिक महायोजना का अनुमोदन किए जाने तक, पर्यटन के लिए विकास और विद्यमान पर्यटन क्रियाकलापों के विस्तार को वास्तविक स्थल विनिर्दिष्ट संवीक्षा तथा मानीटरी समिति की सिफारिश पर आधारित संबंधित विनियामक प्राधिकारियों द्वारा अनुज्ञात किया होगा।

(4) **नैसर्गिक विरासत** -- पारिस्थितिक संवेदी जोन में महत्वपूर्ण नैसर्गिक विरासत के सभी स्थलों जैसे सभी जीन कोश आरक्षित क्षेत्र, शैल विरचनाएं, जल प्रपातों, झरनों, घाटी मार्गों, उपवनों, गुफाएं, स्थलों, भ्रमण, अश्वरोहण, प्रपातों आदि की पहचान की जाएगी और उन्हें संरक्षित किया जाएगा तथा उनकी सुरक्षा और संरक्षा के लिए इस अधिसूचना के प्रकाशन की तारीख से छह मास के भीतर, उपयुक्त योजना बनाएगी और ऐसी योजना जोनल मास्टर प्लान का भाग होगा।

(5) **मानव निर्मित विरासत स्थलों** - पारिस्थितिक संवेदी जोन में भवनों, संरचनाओं, शिल्प-तथ्य, ऐतिहासिक, कलात्मक और सांस्कृतिक महत्व के क्षेत्रों की पहचान करनी होगी और इस अधिसूचना के प्रकाशन की तारीख से छह माह के भीतर उनके संरक्षण की योजनाएं तैयार करनी होगी तथा आंचलिक महायोजना में सम्मिलित की जाएगी।

(6) **ध्वनि प्रदूषण** -- पारिस्थितिक संवेदी जोन में ध्वनि प्रदूषण के नियंत्रण के लिए राज्य सरकार का पर्यावरण विभाग वायु (प्रदूषण निवारण और नियंत्रण) अधिनियम, 1981 (1981 का 14) और उसके अधीन बनाए गए नियमों के उपबंधों के अनुसरण में मार्गदर्शक सिद्धांत और विनियम तैयार करेगा।

(7) **वायु प्रदूषण** -- पारिस्थितिक संवेदी जोन में, वायु प्रदूषण के नियंत्रण के लिए राज्य सरकार का पर्यावरण विभाग वायु (प्रदूषण निवारण और नियंत्रण) अधिनियम, 1981 (1981 का 14) और उसके अधीन बनाए गए नियमों के उपबंधों के अनुसरण में मार्गदर्शक सिद्धांत और विनियम तैयार करेगा।

(8) **बहिस्त्राव का निस्सारण** -- पारिस्थितिक संवेदी जोन में उपचारित बहिस्त्राव का निस्सारण जल (प्रदूषण निवारण तथा नियंत्रण) अधिनियम, 1974 (1974 का 6) और उसके अधीन बनाए गए नियमों के उपबंधों के अनुसार होगा।

(9) **ठोस अपशिष्ट** -- ठोस अपशिष्टों का निपटान निम्नलिखित रूप में होगा -

- पारिस्थितिक संवेदी जोन में ठोस अपशिष्टों का निपटान भारत सरकार के तत्कालीन पर्यावरण और वन मंत्रालय की समय-समय पर यथा संशोधित अधिसूचना सं. का.आ. 908(अ), तारीख 25 सितंबर, 2000 नगरपालिक ठोस अपशिष्ट (प्रबंध और हथालन) नियम, 2000 के उपबंधों के अनुसार किया जाएगा ;
- स्थानीय प्राधिकरण जैव निम्नीकरणीय और अजैव निम्नीकरणीय संघटकों में ठोस अपशिष्टों के संपृथक्करण के लिए योजनाएं तैयार करेंगे ;
- जैव निम्नीकरणीय सामग्री को अधिमानतः खाद बनाकर या कृमि खेती के माध्यम से पुनःचक्रित किया जाएगा ;
- अकार्बनिक सामग्री का निपटान पारिस्थितिक संवेदी जोन के बाहर पहचान किए गए स्थल पर किसी पर्यावरणीय स्वीकृत रीति में होगा और पारिस्थितिक संवेदी जोन में ठोस अपशिष्टों को जलाना या भष्मीकरण अनुज्ञात नहीं होगा।

(10) **जैव चिकित्सीय अपशिष्ट**- पारिस्थितिक संवेदी जोन में जैव चिकित्सीय अपशिष्टों का निपटान भारत सरकार के तत्कालीन द्वारा पर्यावरण और वन मंत्रालय की समय-समय पर यथासंशोधित अधिसूचना सं.का.आ.630 (अ) तारीख 20 जुलाई, 1998 द्वारा प्रकाशित जैव चिकित्सीय अपशिष्ट (प्रबंध और हथालन) नियम, 1998 के उपबंधों के अनुसार किया जाएगा।

(11) **यानीय परिवहन** - परिवहन की यानीय गतिविधि प्राणियों के अनुकूल रीति से विनियमित की जाएगी और इस संबंध में आंचलिक महायोजना में विशेष उपबंध सम्मिलित किए जाएंगे और जब तक ऐसी आंचलिक महायोजना राज्य सरकार के सक्षम प्राधिकारी द्वारा तैयार और अनुमोदित नहीं किया जाता है। मानीटरी समिति सुसंगत अधिनियमों और उसके अधीन बनाए गए नियमों नियमों और विनियमों के अधीन यानीय गतिविधियों के अनुपालन को मानीटर करेगी।

(12) **औद्योगिक इकाईयां -**

(क) प्रस्तावित पारिस्थितिक संवेदी जोन के भीतर नए काष्ठ आधारित उद्योगों के किसी स्थापन की अनुज्ञा विधि के अनुसार स्थापित विद्यमान काष्ठ आधारित उद्योगों के सिवाए नहीं दी जाएगी।

(ख) प्रस्तावित पारिस्थितिक संवेदी जोन के भीतर जल, वायु, मृदा, ध्वनि प्रदूषण कारित करने वाले किसी नए उद्योग के किसी प्रस्थापन की अनुज्ञा नहीं दी जाएगी।

4. पारिस्थितिक संवेदी जोन में प्रतिषिद्ध और विनियमित क्रियाकलापों की सूची - पारिस्थितिक संवेदी जोन में सभी क्रियाकलाप पर्यावरण (संरक्षण) अधिनियम, 1986 (1986 का 29) के उपबंधों द्वारा शासित होंगे और नीचे दी गई तालिका में विनिर्दिष्ट रीति में विनियमित होंगे, अर्थात् :-

सारणी

क्रम सं.	क्रियाकलाप	टीका-टिप्पणी
(1)	(2)	(3)
प्रतिषिद्ध क्रियाकलाप :		
1.	वाणिज्यिक खनन, पत्थर उत्खनन और अपघर्षण इकाईयां	(क) नए खनन (लघु और वृहत खनिज), पत्थर उत्खनन और तोड़ने की इकाईयों को व्यक्तिगत उपभोग के लिए मकानों के सन्ननिर्माण या मरम्मत के लिए और भूमि को खोदने या मकानों के लिए देसी टाइल्स या ईंटों के निर्माण के प्रतिनिर्देश से स्थानीय निवासियों के सद्भाविक घरेलू आवश्यकताओं के सिवाए प्रतिषिद्ध किया जाएगा ; (ख) खनन संक्रियाएं, माननीय उच्चतम न्यायालय की रिट याचिका (सिविल) सं. 1995 का 202 टी.एन. गौडाबर्मन थिरूमूलपाद बनाम भारत सरकार के मामले में आदेश तारीख 4.8.2006 और रिट याचिका (सी) सं. 2012 का 435 गोवा फाउंडेशन बनाम भारत सरकार के मामले में तारीख 21.04.2014 के अंतरिम आदेश के अनुसरण में सर्वदा प्रचालन होगा।
2.	आरा मशीनों की स्थापना	पारिस्थितिक संवेदी जोन के भीतर नई और विद्यमान आरा मशीनों का विस्तार अनुज्ञात नहीं होगा।
3.	किसी परिसंकटमय पदार्थों का उपयोग या उत्पादन	लागू विधियों के अनुसार प्रतिषिद्ध (अन्यथा उपबंधित के सिवाय)।

4.	जल या वायु या मृदा या ध्वनि प्रदूषण कारित करने वाले उद्योगों की स्थापना	पारिस्थितिक संवेदी जोन के भीतर नए और विद्यमान प्रदूषण कारित करने वाले का विस्तार अनुज्ञात नहीं होगा।
5.	नए वृहत तापीय और जल विद्युत परियोजना	लागू विधियों के अनुसार प्रतिषिद्ध (अन्यथा उपबंधित के सिवाय)।
6.	जलावन लकड़ी का वाणिज्यिक उपयोग	लागू विधियों के अनुसार विनियमित
7.	पर्यटन से संबंधित क्रियाकलाप जैसे रोप-वे, गर्म वायु गुबारों आदि द्वारा अभ्यारण्य क्षेत्र के ऊपर से उड़ना जैसे क्रियाकलाप करना	लागू विधियों के अनुसार प्रतिषिद्ध (अन्यथा उपबंधित के सिवाय) ।
8.	प्राकृतिक जल निकायों या भू-क्षेत्र में अनपचारित बहिस्स्राव और ठोस अपशिष्टों का निस्तारण	लागू विधियों के अनुसार प्रतिषिद्ध (अन्यथा उपबंधित के सिवाय)।
9.	ईट भट्टे	लागू विधियों के अनुसार प्रतिषिद्ध (अन्यथा उपबंधित के सिवाय)।
विनियमित क्रियाकलाप		
10.	पहाड़ी ढलानों और नदी तटों और समुद्री क्षेत्रों का संरक्षण	लागू विधियों के अधीन विनियमित होंगे।
11.	विदेशी प्रजातियों को लाना	लागू विधियों के अधीन विनियमित होंगे।
12.	होटल और विश्राम स्थलों का स्थापन	पारिस्थितिक अनुकूल पर्यटन क्रियाकलापों से संबंधित पर्यटकों के अस्थायी अधिभोग के लिए आवास के सिवाय संरक्षित क्षेत्र की सीमा से 1 किलोमीटर के भीतर किसी नए वाणिज्यिक होटलों और विश्रामस्थलों की अनुज्ञा नहीं दी जाएगी । तथापि, संरक्षित क्षेत्र की सीमा के एक किलोमीटर से परे पारिस्थितिकीय संवेदी जोन के विस्तार तक होटलों और विश्रामस्थलों का स्थापन आंचलिक महायोजना के अनुसार किया जा सकेगा ।
13.	सन्निर्माण क्रियाकलाप	संरक्षित क्षेत्र की सीमा से एक किलोमीटर के भीतर किसी भी प्रकार के नए वाणिज्यिक सन्निर्माण की अनुज्ञा नहीं दी जाएगी । परन्तु स्थानीय लोगों को पैरा 3 के उप पैरा (1) में सूचीबद्ध क्रियाकलापों सहित अपने रिहायशी उपयोग के लिए अपनी भूमि पर सन्निर्माण करने की अनुज्ञा दी जाएगी । प्रदूषण न कारित करने वाले लघु उद्योगों से संबंधित सन्निर्माण क्रियाकलापों को विनियमित किया जाएगा और लागू नियमों और विनियमों, यदि कोई हैं, के अनुसार सक्षम प्राधिकारी से पूर्व अनुज्ञा के साथ न्यूनतम तक रखा जाएगा। इसके अतिरिक्त पारिस्थितिकीय संवेदी जोन के विस्तार तक एक किलोमीटर से परे सदभाविक स्थानीय आवश्यकताओं के लिए सन्निर्माण की अनुज्ञा दी जाएगी और अन्य सन्निर्माण क्रियाकलापों का विनियमन आंचलिक महायोजना के अनुसार किया जाएगा ।
14.	खाई का मैदान	नए खाई खोदने के मैदान का स्थापित किया जाना प्रतिषिद्ध है । पुराने खाई के मैदान लागू विधियों के अधीन विनियमित किए जाएं ।
15.	पोलीथीन बैग का उपयोग	लागू विधि के अनुसार प्रतिषिद्ध (अन्यथा उपबंधित के सिवाए) ।
16.	वायु और यानीय प्रदूषण	लागू विधियों के अधीन विनियमित होंगे ।
17.	ध्वनि प्रदूषण	लागू विधियों के अधीन विनियमित होंगे ।
18.	भू-जल का उत्कर्षण	लागू विधियों के अधीन विनियमित होंगे ।
19.	वृक्षों की कटाई	(क) राज्य सरकार में सक्षम प्राधिकारी की पूर्व अनुमति के बिना वन, सरकारी या राजस्व या निजी भूमि पर या वनों में किन्ही वृक्षों की कटाई नहीं होगी। (ख) वृक्षों की कटाई संबंधित केन्द्रीय या राज्य अधिनियम या उसके अधीन बनाए गए नियमों के उपबंध के अनुसार विनियमित होगी। (ग) परियोजना वन और संरक्षित वन की दशा में कार्य योजना अधिदेश का पालन किया जाएगा ।

20.	प्राकृतिक जल निकायों या सतही क्षेत्र में उपचारित बहिर्वाह का निस्सारण	लागू विधियों के अधीन विनियमित होंगे।
21.	विद्युत लाइन का पृथक्करण	भूमिगत केबलिंग का संवर्धन। पारिस्थितिक संवेदी जोन से गुजरने वाली सभी विद्यमान विद्युत लाइनों को आंचलिक महायोजना के अधीन विहित समय सीमा के भीतर पर्याप्ततः पृथक् किया जाएगा।
22.	विद्यमान सड़कों को चौड़ा करना और उन्हें सुदृढ़ करना तथा नई सड़कों का संनिर्माण	उचित पर्यावरण समाघात निर्धारण और न्यूनिकरण उपाय यथा लागू अनुसार होंगे।
23.	विद्यमान होटल और विश्रामस्थल परिसरों में बाढ़ लगाना	लागू विधियों के अधीन विनियमित होंगे।
24.	वाणिज्यिक साइनबोर्ड और होर्डिंग	लागू विधियों के अधीन विनियमित होंगे।
25.	रात्रि में यानिक यातायात का संचलन	लागू विधियों के अधीन वाणिज्यिक प्रयोजन के लिए विनियमित होंगे।
26.	कृषि प्रणाली में मूलभूत परिवर्तन	लागू विधियों के अधीन विनियमित होंगे।
27.	वाणिज्यिक जल संसाधन जिसके अंतर्गत भू-जल संचयन भी है	(क) भूमि के अधिभोगी के वास्तविक कृषि और घरेलू खपत के लिए जल का निष्कर्षण सतही और भूमिगत जल अनुज्ञात होगा। (ख) औद्योगिक, वाणिज्यिक उपयोग के लिए सतही और भूमिगत जल का निष्कर्षण के लिए संबंधित विनियामक प्राधिकरण पूर्व लिखित अनुज्ञा अपेक्षित होगी जिसके अंतर्गत कितने परिणाम में वह निष्कर्षण करेगा, भी है। (ग) सतही या भूजल का विक्रय अनुज्ञात नहीं होगा। (घ) जल के संदूषण या प्रदूषण, जिसके अंतर्गत कृषि भी है, को रोकने के लिए सभी उपाय किए जाएंगे।
संबंधित क्रियाकलाप		
28.	स्थानीय समुदायों द्वारा चल रही कृषि और बागवानी प्रथाओं के साथ पशुपालन, पशुपालन कृषि और मछली पालन	लागू विधियों के अधीन विनियमित होंगे।
29.	जैविक खेती	सक्रिय रूप से बढ़ावा दिया जाए।
30.	सभी गतिविधियों के लिए हरित प्रौद्योगिकी को ग्रहण करना	सक्रिय रूप से बढ़ावा दिया जाए।
31.	प्रदूषण उत्पन्न न करने वाले लघु उद्योग	पारिस्थितिक संवेदी जोन से गैर प्रदूषण, गैर परिसंकटमय, लघु और सेवा उद्योग, कृषि उद्यान, कृषि या कृषि आधारित देशीय माल से औद्योगिक उत्पादों का उत्पादन उद्योग और जो पर्यावरण पर कोई विपरीत प्रभाव नहीं डालते हैं।
32.	वर्षा जल संचयन	सक्रिय रूप से बढ़ावा दिया जाए।
33.	कुटीर उद्योगों जिसके अंतर्गत ग्रामीण कारीगर आदि भी हैं	सक्रिय रूप से बढ़ावा दिया जाए।
34.	नवीकरणीय ऊर्जा स्रोत का उपयोग	बायो गैस, सोलर लाइट आदि को बढ़ावा दिया जाए।

5. पारिस्थितिक संवेदी जोन मानीटरी समिति- (1) केंद्रीय सरकार, पारिस्थितिक संवेदी जोन के प्रभावी मानीटरी के लिए एक मानीटरी समिति का गठन करेगी जो निम्नलिखित से मिलकर बनेगी, अर्थात् :-

- | | | |
|----|--|---------|
| 1. | कलक्टर, लातेहर | अध्यक्ष |
| 2. | गढ़वा, पलामू, गुमला और लोहारडगा के कलक्टरों के प्रतिनिधि | सदस्य |
| 3. | वन और पर्यावरण विभाग, झारखण्ड सरकार का प्रतिनिधि | सदस्य |
| 4. | राजस्व विभाग, झारखण्ड सरकार का प्रतिनिधि | सदस्य |
| 5. | उद्योग विभाग, झारखण्ड सरकार का प्रतिनिधि | सदस्य |
| 6. | सिंचाई विभाग, झारखण्ड सरकार का प्रतिनिधि | सदस्य |
| 7. | क्षेत्रीय अधिकारी, झारखण्ड राज्य प्रदूषण नियंत्रण बोर्ड | सदस्य |

8. पर्यावरण (जिसके अन्तर्गत विरासत संरक्षण है) के क्षेत्र में कार्य करने वाले गैर सरकारी सदस्य संगठन का झारखण्ड सरकार द्वारा नामित एक प्रतिनिधि
9. झारखण्ड सरकार द्वारा परिस्थिति विज्ञान के क्षेत्र से (प्रत्येक मामले में एक वर्ष के सदस्य लिए) नामित एक विशेषज्ञ
10. मुख्य वन संरक्षक और फील्ड निदेशक, पलामू बाघ परियोजना सदस्य-सचिव

6. निर्देश शर्तें -

(1) मानीटरी समिति इस अधिसूचना के उपबंधों के अनुपालन को मानीटर करेगी।

(2) पारिस्थितिक संवेदी जोन में भारत सरकार के तत्कालीन पर्यावरण और वन मंत्रालय की अधिसूचना सं. का.आ. 1533(अ) तारीख 14 सितंबर, 2006 की अनुसूची में के अधीन सम्मिलित क्रियाकलापों और इस अधिसूचना के पैरा 4 के अधीन प्रतिषिद्ध गतिविधियों के सिवाय आने वाले ऐसे क्रियाकलापों की दशा में वास्तविक विनिर्दिष्ट स्थलीय दशाओं पर आधारित मानीटरी समिति द्वारा संवीक्षा की जाएगी और उक्त अधिसूचना के उपबंधों के अधीन पूर्व पर्यावरण निकासी के लिए केन्द्रीय सरकार के पर्यावरण, वन और जलवायु परिवर्तन मंत्रालय को निर्दिष्ट की जाएगी।

(3) इस अधिसूचना के पैरा 4 के अधीन यथा विनिर्दिष्ट प्रतिषिद्ध क्रियाकलापों के सिवाय, भारत सरकार के पर्यावरण, वन और जलवायु परिवर्तन मंत्रालय की अधिसूचना संख्यांक का.आ. 1533(अ) तारीख 14 सितंबर, 2006 की अधिसूचना के अनुसूची के अधीन ऐसे क्रियाकलापों, जिन्हें सम्मिलित नहीं किया गया है, परंतु पारिस्थितिक संवेदी जोन में आते हैं, ऐसे क्रियाकलापों की वास्तविक विनिर्दिष्ट स्थलीय दशाओं पर आधारित मानीटरी समिति द्वारा संवीक्षा की जाएगी और उसे संबद्ध विनियामक प्राधिकरणों को निर्दिष्ट किया जाएगा।

(4) मानीटरी समिति का सदस्य-सचिव या संबद्ध कलक्टर या संरक्षित क्षेत्र का प्रभारी ऐसे व्यक्ति के विरुद्ध, जो इस अधिसूचना के किसी उपबंध का उल्लंघन करता है, पर्यावरण (संरक्षण) अधिनियम, 1986 की धारा 19 (1986 का 29) के अधीन परिवाद फाइल करने के लिए सक्षम होगा।

(5) मानीटरी समिति मुद्दों के आधार पर अपेक्षाओं पर निर्भर रहते हुए संबद्ध विभागों के प्रतिनिधियों या विशेषज्ञों, औद्योगिक संगमों या संबद्ध पणधारियों के प्रतिनिधियों को अपने विचार-विमर्श में सहायता के लिए आमंत्रित कर सकेगी।

(6) मानीटरी समिति प्रत्येक वर्ष की 31 मार्च तक की अपनी वार्षिक कार्रवाई रिपोर्ट **उपाबंध-IV** में उपबंधित रूप विधान के अनुसार उक्त वर्ष के 30 जून तक राज्य के मुख्य वन्यजीव वार्डन को प्रस्तुत करेगी।

(7) केन्द्रीय सरकार का पर्यावरण, वन और जलवायु परिवर्तन मंत्रालय मानीटरी समिति को अपने कृत्यों के प्रभावी निर्वहन के लिए समय-समय पर ऐसे निदेश दे सकेगा, जो वह ठीक समझे।

6. इस अधिसूचना के उपबंधों को प्रभाव देने के लिए केन्द्रीय सरकार और राज्य सरकार अतिरिक्त उपाय, यदि कोई हों, विनिर्दिष्ट कर सकेंगे।

7. इस अधिसूचना के उपबंध माननीय भारत के उच्चतम न्यायालय या उच्च न्यायालय या राष्ट्रीय हरित प्राधिकरण द्वारा पारित कोई आदेश या पारित होने वाले किसी आदेश, यदि कोई हों, के अधीन होंगे।

[फा. सं. 25/118/2015/ईएसजेड-आरई]

डॉ. चांदनी, वैज्ञानिक 'जी'

उपाबंध -I

पलामू बाघ परियोजना जिसके अन्तर्गत बैतला राष्ट्रीय पार्क, पलामू वन्यजीव अभ्यारण्य और महुआदन्न भेडिया अभ्यारण्य सम्मिलित है,
का जी पी एस निर्देशांकों के साथ सीमा विवरण
पलामू डब्ल्यूएलएस की सीमा के साथ बिन्दुओं के जीपीएस निर्देशांक

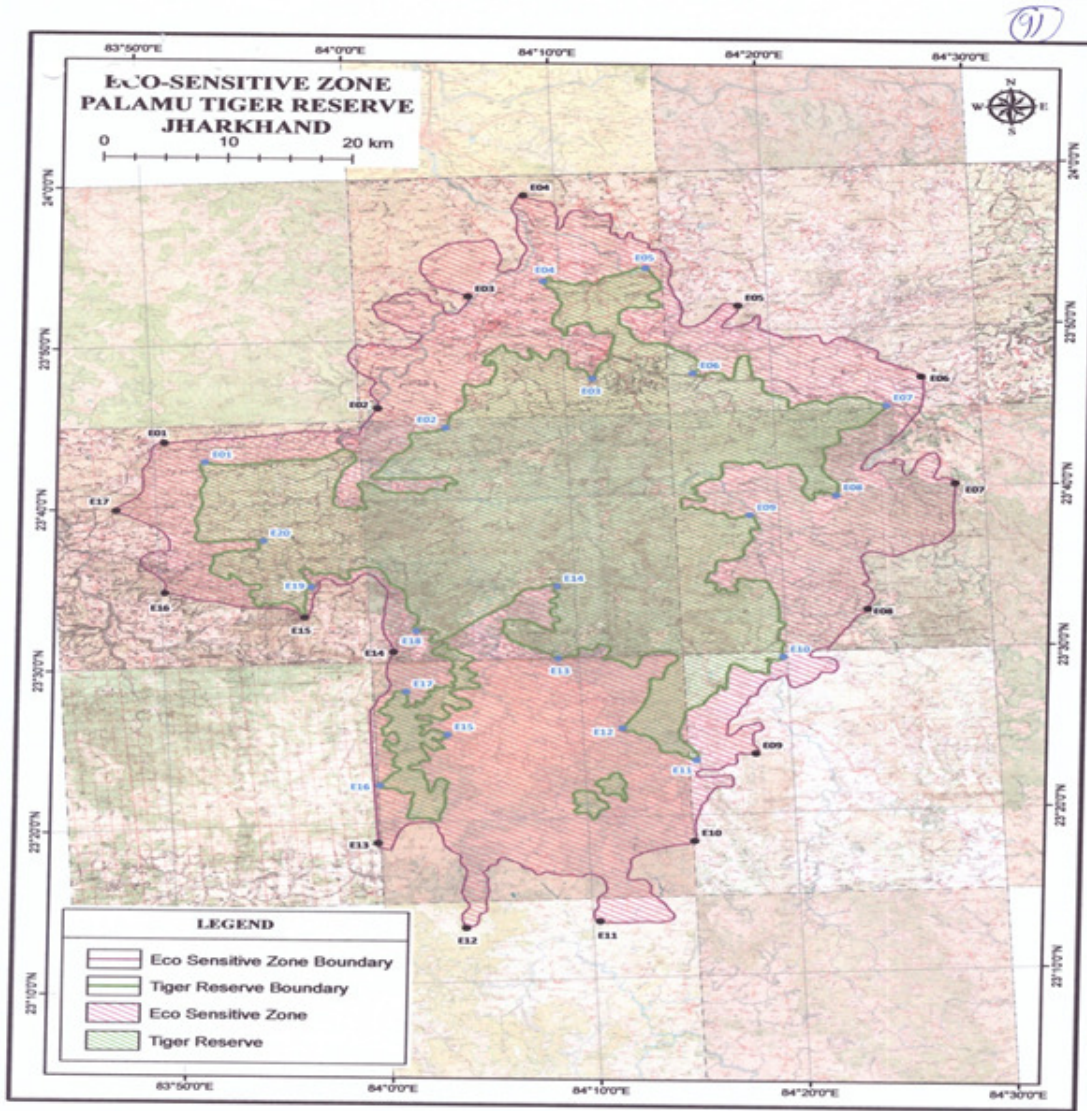
क्र.सं.	जीपीएस	अक्षांश	देशांतर
1	पू.01	83°52.492' पू.	23°42.737' उ.
2	पू. 02	84°4.160' पू.	23°44.469' उ.
3	पू. 03	84°11.381' पू.	23°47.291' उ.
4	पू. 04	84°9.262' पू.	23°53.418' उ.
5	पू. 05	84°14.224' पू.	23°54.049' उ.
6	पू. 06	84°16.226' पू.	23°47.431' उ.
7	पू. 07	84°25.486' पू.	23°45.096' उ.
8	पू. 08	84°22.813' पू.	23°39.612' उ.
9	पू. 09	84°18.584' पू.	23°38.519' उ.
10	पू. 10	84°19.824' पू.	23°29.664' उ.
11	पू. 11	84°15.369' पू.	23°23.409' उ.
12	पू. 12	84°11.898' पू.	23°25.495' उ.
13	पू. 13	84°8.997' पू.	23°29.966' उ.
14	पू.14	84°9.128' पू.	23°34.455' उ.
15	पू.15	84°3.460' पू.	23°25.396' उ.
16	पू.16	84°0.099' पू.	23°22.354' उ.
17	पू.17	84°1.585' पू.	23°28.146' उ.
18	पू.18	84°2.236' पू.	23°31.904' उ.
19	पू.19	83°57.295' पू.	23°34.810' उ.
20	पू.20	83°55.088' पू.	23°37.753' उ.

पलामू डब्ल्यूएलएस की पारिस्थितिकी संवेदनशील क्षेत्र की सीमा के साथ बिन्दुओं के जीपीएस निर्देशांक

क्र.सं.	जीपीएस	अक्षांश	देशांतर
1	पू.01	83°50.543' पू.	23°44.012' उ.
2	पू.02	84°0.952' पू.	23°45.791' उ.
3	पू.03	84°5.589' पू.	23°52.591' उ.
4	पू.04	84°8.503' पू.	23°58.782' उ.
5	पू.05	84°18.577' पू.	23°51.563' उ.
6	पू.06	84°27.231' पू.	23°46.833' उ.
7	पू.07	84°28.603' पू.	23°40.158' उ.
8	पू.08	84°24.047' पू.	23°32.500' उ.
9	पू.09	84°18.254' पू.	23°23.715' उ.
10	पू.10	84°15.101' पू.	23°18.380' उ.
11	पू.11	84°10.340' पू.	23°13.554' उ.
12	पू.12	84°3.911' पू.	23°13.369' उ.
13	पू.13	83°59.871' पू.	23°18.786' उ.
14	पू.14	84°1.084' पू.	23°30.631' उ.
15	पू.15	83°56.897' पू.	23°32.933' उ.
16	पू.16	83°50.212' पू.	23°34.687' उ.
17	पू.17	83°48.054' पू.	23°39.866' उ.

उपाबंध -II

**पलामू बाघ परियोजना की पारिस्थितिकीय संवेदी जोन का मानचित्र
अक्षांश और देशान्तर के साथ**



उपाबंध -III

पलामू बाघ परियोजना जिसके अन्तर्गत बेतला राष्ट्रीय पार्क, पलामू वन्यजीव अभ्यारण्य और महुआदन्न भेडिया अभयारण्य सम्मिलित है, के पारिस्थितिक संवेदी जोन में आने वाले ग्रामों की सूची इसके अक्षांश और देशान्तर के साथ

क्र. सं.	ग्राम का नाम	प्रशासन खण्ड	थाना सं.	कृषि योग्य भूमि	राजस्व भूमि	कुल वन भूमि	खनन निष्कर्षण	उद्योग
1	2	3	4	5	6	7	8	9
1	केयकी	बारवादीह	1	111.0275	333.08	142.49	2	
2	हरपरवा अलीस वीरतपुरवा	बारवादीह	2	30.8275	92.48	-	-	
3	कंचनपुर	बारवादीह	3	64.5550	193.67	23.10	1	1
4	कल्याणपुर	बारवादीह	4	43.3550	130.07	-	1	-
5	अमदीहा	बारवादीह	5	97.8725	293.62	-	-	-
6	हेनदेहस	बारवादीह	6	18.2175	54.65	-	1	-
7	दोरामी	बारवादीह	7	29.5800	522.19	522.19	-	-
8	कुटम	बारवादीह	8	86.5850	259.76	189.88	1	-
9	सरायेदार	बारवादीह	9	100.8100	302.43	231.81	-	-
10	पोखरी कलन	बारवादीह	10	118.0775	354.23	-	1	1
11	लुसहाबाथन	बारवादीह	11	14.9650	44.90	-	-	-
12	पोखरी खुर्द	बारवादीह	12	93.7400	281.00	519.30	-	-
13	कोलपुरवा	बारवादीह	13	27.1150	81.35	130.27	-	-
14	उकामर	बारवादीह	14	15.6650	47.00	7,250.00	-	-
15	बेटला	बारवादीह	15	300.0000	15.07	6,939.00	-	2
16	अकहरा	बारवादीह	16	55.2325	165.70	-	1	-
17	मुरू	बारवादीह	17	132.3350	397.01	-	-	-
18	उकामरा	बारवादीह	18	180.4975	541.49	750.99	-	-
19	लेदगेन	बारवादीह	19	330.0000	182.77	644.16	-	-
20	पाईरा	बारवादीह	20	56.4300	169.29	327.90	-	-
21	लुहुर	बारवादीह	21	110.4050	331.22	235.08	-	-
22	मुरगीदीहा	बारवादीह	22	73.2750	219.83	-	-	-
23	मुगरा	बारवादीह	23	148.1125	444.34	-	-	-
24	खुरा	बारवादीह	24	94.0725	282.22	-	-	-
25	चमरदीहा	बारवादीह	25	29.5000	88.50	-	1	-
26	लंका	बारवादीह	26	33.1425	99.43	-	-	-
27	छपरी	बारवादीह	27	98.8400	296.52	-	-	-
28	चहेनचा	बारवादीह	28	109.4050	328.22	-	1	-
29	पुटुअंगद	बारवादीह	29	43.4975	130.49	1,605.00	-	-
30	होरीलोग	बारवादीह	30	109.6500	328.95	359.84	1	1
31	बोडे	बारवादीह	31	18.4650	55.40	-	-	-
32	बाभानदीह	बारवादीह	32	111.4500	334.35	666.23	1	-
33	बरीचाटान पीएफ	बारवादीह	33	-	-	542.98	-	-
34	मोरवाई खुर्द	बारवादीह	34	1,617.9000	4,853.70	1,374.69	-	-
35	सिंधोखा	बारवादीह	35	506.9050	1,520.72	4,414.11	-	-
36	जाधाअलीस वाईबल	बारवादीह	36	300.6550	901.97	2,594.70	-	-
37	मंडल	बारवादीह	37	308.9675	926.90	2,679.97	-	1
38	मोरवाई कलन	बारवादीह	38	1,047.7025	3,143.11	8,674.59	-	-
39	तनवाई	बारवादीह	39	27.6425	82.93	2,187.00	-	-
40	नावरनागो	बारवादीह	40	74.7825	224.35	567.68	-	-
41	कोरवादीह	बारवादीह	41	78.1075	234.32	-	-	-
42	खामहीखास	बारवादीह	42	91.0950	273.29	570.47	-	-
43	सेरनदांग	बारवादीह	43	120.0575	360.17	801.09	-	-

44	पातरादीह	बारवादीह	44	33.0200	99.06	188.25	-	-
45	बेरे	बारवादीह	45	89.9200	269.76	304.24	-	-
46	गेसेदाग	बारवादीह	46	66.2525	198.76	311.79	-	-
47	लत	बारवादीह	47	108.2325	324.70	446.00	-	-
48	हरहे	बारवादीह	48	79.9275	239.78	306.33	-	-
49	बरखेला	बारवादीह	49	106.2825	318.85	221.46	-	-
50	टोंगरी	बारवादीह	50	110.7725	332.32	179.72	-	-
51	जारगढ	बारवादीह	51	52.0550	156.17	453.77	-	-
52	सैदूपे	" "	52	216.0325	648.10	28,675.28	-	-
53	बरिदोहर	" "	53	130.7750	392.33	1,172.00	-	-
54	बरीचट्टान	" "	54	95.2875	285.86	1,766.98	-	-
55	हरिणमनर	" "	55	27.7350	83.21	-	-	-
56	जुरहर	" "	56	109.5275	328.58	124.97	-	-
57	छिपादोहर	" "	57	251.7075	755.12	610.08	-	आरा मशीन,1
58	कुचैला	" "	58	125.9075	377.72	269.00	-	-
59	गारी	" "	59	205.5950	616.79	1,116.87	1	-
60	लुकुमखनर	" "	60	65.2075	195.62	262.59	1	-
61	राबडी	" "	61	78.1575	234.47	246.10	-	-
62	केरह	" "	62	191.0200	573.06	142.02	-	-
63	केरह	" "	63	34.0000	102.00	-	1	-
64	हेहेगरा	" "	64	335.8650	1,007.60	2,525.64	-	-
65	गुआ	" "	65	80.2275	240.68	540.14	-	-
66	होसिर	" "	66	128.2000	384.60	245.89	-	-
67	बोपग	" "	67	61.6775	185.03	370.85	-	-
68	नावादीह	" "	68	90.9700	272.91	-	-	-
69	चुंगरू	" "	69	789.8950	2,369.69	6,109.52	-	-
70	लभार	" "	70	103.0450	309.14	822.16	-	-
71	मुंडू	" "	71	98.9400	296.82	1,333.62	-	-
72	रमणदाग	" "	72	63.4550	190.37	30,166.46	1	-
73	हरतु	" "	73	501.3200	1,503.96	4,000.92	-	-
74	जाँव अलियास अम्बटिकार	" "	74	270.9350	812.81	421.78	-	-
75	गणेशपुर	" "	75	208.2400	624.72	-	-	-
76	सुकुल कथा	" "	76	128.5200	385.56	-	-	-
77	मनातू	" "	77	55.6275	166.88	-	-	-
78	सेलरितनर	" "	78	7.7250	23.18	-	-	-
79	चतम	" "	79	39.4925	118.48	-	-	-
80	कुकु	" "	80	361.4300	1,084.29	2,826.79	-	-
81	मेराल	" "	81	-	-	94.92	-	-
82	पिरि	" "	2	75.676	302.70	2122.08	-	-
83	रोल	" "	5	69.626	278.50	1447.37	-	-
84	सीमाखास	" "	20	67.924	271.70	410.64	-	-
85	चम्पी	" "	21	91.478	365.91	904.2	-	-
86	रुद	" "	22	97.414	389.66	455.94	-	-
87	पति	" "	23	15.848	63.39	145.33	-	-
88	चिरैया	" "	24	3.316	13.26	0	-	-
89	काटे	" "	25	30.834	123.34	290.58	-	-

90	महुआडाबर	" "	26	13.064	52.26	-	-	-
91	कबरई	" "	27	14.446	57.78	-	-	-
92	हेंदेहास	" "	28	23.372	93.49	-	-	-
93	बरिवंध	" "	29	143.452	573.81	1217.07	-	-
94	दरिचापर	" "	30	45.808	183.23	327.65	-	-
95	सीरम	" "	31	67.472	269.89	622.88	-	-
96	कोटाम	" "	32	84.234	336.94	329.14	-	-
97	बैगाटोली	" "	33	51.342	205.37	193.00	-	-
98	साल्वे	" "	34	106.218	424.87	796.69	-	-
99	डोरम	" "	35	46.930	187.72	-	-	-
100	कोरबटोला	" "	40	76.218	304.87	-	-	-
101	हुरङ्गतोला चिरुडीह	" "	41	42.348	169.39	426.14	-	-
102	हुरङ्गतोला	" "	42	162.722	650.89	1572.07	1	-
103	गोइंदी	" "	43	68.934	275.74	454.97	-	-
104	कुई	" "	44	41.368	165.47	301.46	-	-
105	हेथटोला	" "	45	80.112	320.45	581.39	-	-
106	करवाई	" "	46	79.046	316.18	274.03	-	-
107	बहेराटोला	" "	47	36.496	145.98	231.50	-	-
108	दलदलिया	" "	48	55.772	223.09	215.69	-	-
109	लोहरगरा	" "	49	57.470	229.88	364.73	-	-
110	अरमु मिरचैया	" "	50	127.916	511.66	1286.99	1	-
111	पुरनि अरमु	" "	51	12.324	49.30	1286.99	-	-
112	हेसाग	" "	52	9.864	39.46	0.00	-	-
113	पुरनि हेसाग	" "	53	9.902	39.61	0.00	-	-
114	लोहर्टनर	" "	54	17.882	71.53	0.00	1	-
115	समोधतोला	" "	55	18.912	75.65	40.43	-	-
116	गरु	" "	56	57.274	229.10	496.74	2	-
117	धांगरटोला	" "	57	27.062	108.25	110.70	-	-
118	भवरबंधा	" "	58	82.358	329.43	816.08	-	-
119	सुर्कुमि	" "	59	273.630	1,094.52	2,331.45	-	-
120	मरोमर	" "	60	249.264	997.06	2,697.33	-	-
121	डेरगांव	" "	61	30.974	123.90	162.92	-	-
122	बरेसनर	" "	62	239.162	956.65	5,386.70	-	-
123	मंगरा	" "	63	59.036	236.14	612.48	-	-
124	रामसेली	" "	64	115.994	463.98	468.33	-	-
125	दरकोचा	" "	65	32.828	131.31	139.20	-	-
126	मायापुर	" "	66	58.006	232.02	184.90	-	-
127	पहरकोचा	" "	67	225.754	903.02	1,988.40	-	-
128	लाहू	" "	174	23.800	95.20	117.91	-	-
129	कुजरूम	" "	175	11.400	45.60	62.66	-	-

130	करिहेतर	" "	176	56.400	225.60	205.33	-	-
131	बिजेपुर	" "	177	60.000	240.00	264.02	-	-
132	घुटुआ	" "	178	56.400	225.60	280.92	-	-
133	पन्द्रा	" "	179	33.600	134.40	157.52	-	-
134	गोपखण्ड	" "	180	11.400	45.60	38.12	-	-
135	आधे	महुआडांड	79	156.178	624.71	1,541.42	-	-
136	कोर्गी	" "	80	358.08	1,432.32	3,276.03	-	-
137	नैना	" "	83	267.82	1,071.28	3,265.12	-	-
138	सिरसी	" "		274.90	1,099.60	2,292.24	-	-
139	टीसीआ	" "	72	594.90	2,379.60	6824.01	-	-
140	कुरुमखेला	मणिका	82	24.400	97.60	633.50		
141	हत्ता	" "	83	55.900	223.60	286.85		
142	अम्बटिकार	" "	85	33.654	134.62	421.77		
143	भटको	" "	106	40.850	163.40	487.15		
144	टोटकी	भण्डारीअ (गढवा)	184	238.22	952.88	2558.01	-	-
145	मडगारी	" "	186	842.548	3,370.19	9270.36	-	-
146	चापिया	" "	215	239.078	956.31	2559.54	-	-
147	कोरवादीह	" "	210	176.050	704.20	2154.56	-	-
148	तुमेरा	" "	211	185.804	743.22	631.000	-	-
149	तुरेर	" "	212	137.466	549.86	1,476.320	-	-
150	पोपोपल	" "	214	93.648	374.59	1,031.260	-	-
151	खवरा	" "	216	96.200	384.80	884.170	-	-
152	खैरा	" "	217	159.392	637.57	1,601.130	-	-
153	भजन	" "	218	49.476	197.90	355.240	-	-
154	कोरवादीह	" "	220	11.108	44.43	631.000	-	-
155	सानेया	" "	221	263.604	1,054.42	2,287.490	-	-
156	चेमो	" "	222	146.620	586.48	1,304.950	-	-
157	सारुत	" "	207	218.614	874.46	1,653.990	-	-
158	हसतु	" "	208	441.346	1,765.38	4,897.340	-	-
159	कुल्हि	" "	209	16.832	67.33	-	-	-
160	सांगली	" "	185	262.268	1,049.07	3,125.640	-	-
161	कुदगारा	" "	223	33.306	133.22	1,703.110	-	-
162	कुटकु	भण्डारीअ (गढवा)	219	31.228	281.05	1,617.390	-	-
163	बिजेपुर	" "	204	5.11	45.99	-	-	-
164	टेलरी	" "	206	120.32	1,082.34	-	-	-
165	पारो	" "	182	16.40	147.60	-	-	-
166	सींगो	" "	213	-	-	126.46		
167	अक्सी	महुआदांर	76	341.18	1,364.72	2839.44	-	-
168	चेतमा	" "	68	284.84	1,139.36	1612.90	-	-
169	गौरगरा	" "	70	30.56	122.25	341.82	-	-

170	जनता	" "	69	40.52	162.09	170.57	-	-
171	तमोली	" "	74	185.98	743.90	1061.53	-	-
172	परेवा	" "	102	182.69	730.75	1440.95	-	-
173	लोध	" "	105	212.22	848.88	1181.35	-	-
174	सरनाडीह	" "	75	185.10	740.42	1023.55	-	-
175	लुरगुमीखुर्द	" "	86	72.91	291.65	546.25	-	-
176	पकरडीह	" "	87	27.11	108.44	166.86	-	-
177	लुरगुमिकलां	" "	88	50.62	202.46	150.00	-	-
178	बरदौनी खुर्द	" "	89	15.22	60.88	55.71	-	-
179	बरदौनी कल्लन	" "	90	49.06	196.24	71.17	-	-
180	वास्करचा	" "	96	58.44	233.74	66.78	-	-
181	उरुम्बी	" "	100	68.98	275.92	244.95	-	-
182	तेवहि	" "	106	92.51	370.02	423.37	-	-
183	मिर्गी	" "	107	129.40	517.62	742.57	-	-
184	असणारी	" "	107	164.35	657.40	1233.25	-	-
185	डुमरडीह	" "	156	144.20	576.79	563.71	-	-
186	मेधारी	" "	112	225.76	903.06	1412.25	-	-
187	जरहाटोली	" "	141	43.39	173.58	71.33	-	-
188	हरतुआ	" "	93	67.22	268.88	269.17	-	-
189	कुरु कल्लन	" "	147	76.02	304.08	143.59	-	-
190	चतिआ	" "	158	42.83	171.33	106.58	-	-
191	बरही	" "	161	65.58	262.34	69.07	-	-
कुल				24,661.5925	85,689.4275	287,667.10		
(वर्ग किमी. में क्षेत्र)				100.25	348.33	1,164.64		

सार

क	कृषि भूमि का क्षेत्र	100.25
	राजस्व भूमि का क्षेत्र	348.33
	वन भूमि का क्षेत्र	1164.64
	क का कुल क्षेत्र	1613.22

ख	पलामू वन्यजीव अभयारण्य का क्षेत्र	979.27
	महुआंदर भेडिया अभयारण्य का क्षेत्र	63.25
	ख का कुल क्षेत्र	1042.52

इन्क्लेव्ड ग्रामों के पारि-संवेदी जोन के कुल क्षेत्र

क-ख का क्षेत्र (पलामू वन्यजीव अभयारण्य का क्षेत्र+महुआंदर भेडिया अभयारण्य)=570.70 वर्ग किमी.

पलामू वन्यजीव अभयारण्य का क्षेत्र	979.27
बेतला राष्ट्रीय उद्यान का क्षेत्र	226.32
महुआंदर भेडिया अभयारण्य का क्षेत्र	63.25

टिप्पण : पलामू वन्यजीव अभयारण्य के क्षेत्र में बेतला राष्ट्रीय उद्यान का क्षेत्र अतिव्याप्ति है।

पारिस्थितिक संवेदी जोन में और पलामू वन्यजीव अभयारण्य तथा महुआंदर भेडिया अभयारण्य (ग्रामों के बाहर) के अंतर्गत क्षेत्र का न्यौरा

क्र.सं.	ग्राम का नाम	प्रशासन खण्ड	थाना सं.	कृषि योग्य भूमि	राजस्व भूमि	कुल वन भूमि	खनन निष्कर्षण	उद्योग
1	2	3	4	5	6	7	8	9
1	पोलपोल खुर्द	सादर	231	300.0675	900.2025	80.94	1	-
2	पोलपोल कला	सादर	232	249.025	747.075	1515.24	1	-
3	रवदा	सतबरवा,	61	499.2575	1497.7725		-	-
4	लेदवा खार	„	244	56.9125	170.7375	24.49	-	-
5	रणकी कला	मणिका	119	551.31	1653.93	290.47	-	-
6	डोवर	„	175	508.0425	1524.1275	223.30	-	-
7	लावागरा	„	107	11.3175	33.9525	319.00	-	-
8	कुई	„	115	153.39	460.17	448.50	-	-
9	कोप्ली	„	114	472.8025	1418.4075	310.77	-	-
10	सेवधारा	„	113	39.9275	119.7825		-	-
11	कोपे	„	111	100.75	302.25	338.58	-	-
12	दुमरी	„	110	224.795	674.385		-	-
13	जेरूआ	„	108	120.5725	361.7175	478.16	-	-
14	भाटको	„	106	68.31	204.93	220.52	-	-
15	भगतू	„	107	63.95	191.85	109.19	-	-
16	बरवाडीह	„	102	270.3475	811.0425	674.00	-	-
17	नावडीह	„	69	161.5375	484.6125		-	-
18	जमुना	„	90	20.52	61.56	1540.75	-	-
19	पटकी	„	87	18.25	54.75	496.50	-	-
20	अंटीखेता	„	81	249.11	747.33	462.00	-	-
21	बेंदी	लातेहार	178	400.0675	1200.2025	635.08	-	-
22	दुमारीतनार	„	180	316.7925	950.3775	48.00	-	-
23	आलगडीह	„	241	107.14	321.42	168.15	-	-
24	अरगरे	चैनपुर (गढ़वा)	158	37.565	112.695	685.53	-	-
25	बरवाडीह	बरवाडीह	22	244.2425	732.7275	252.21	-	-
26	अम्रा	„	14	0	0		-	-
27	प्रोटेक्टेड फारेस्ट बरिचतन हूटर) कोल्लीर्यं(„	55	76.175	228.525	1766.98	-	-
28	करमडीह	„	42	365.9975	1097.9925	410.92	-	-
29	बरवाडीह(सीटी)	„		93.455	280.365		-	-
30	बरवाडीह(सीटी)-1	„		0	0	0.00	-	-
31	बरवाडीह(सीटी)-वार्ड नं.2	„		0	0	0.00	-	-
32	गरू	गरू	56	845.2075	2535.6225	496.71	-	-
33	माकुंदपुर	„	2	237.9125	713.7375	352.60	-	-
34	चिपरू	„	4	155.8625	467.5875	307.60	-	-
35	पतरातू	„	6	59.22	177.66	352.00	-	-
36	संवर	„	7	264.355	793.065	226.03	-	-
37	गोटग	„	11	101.4025	304.2075	389.81	-	-
38	पैलपाथल	„	12	194.26	582.78	842.53	-	-
39	चंचु	„	13	328.095	984.285	220.64	-	-
40	अलगडीहा	„	14	205.065	615.195	168.15	-	-
41	घसीटोला	„	15	738.74	2216.22	0.00	-	-
42	मुर्पा	„	16	356.8725	1070.6175	457.44	-	-

43	लाई	" "	17	655.5	1966.5	172.00	-	-
44	गसिगरा	" "	18	767.4425	2302.3275	340.00	-	-
45	बन्दुआ	" "	71	99.5925	298.7775	667.00	-	-
46	चौरहा	" "	35	130.805	392.415	181.11	-	-
47	डबरी	" "	36	127.7825	383.3475	157.50	-	-
48	पूर्णकी डबरी	" "	37	74.0125	222.0375	341.94	-	-
49	करीटोला	" "	38	83.74	251.22	527.40	-	-
50	डोरम	" "	39	30.5875	91.7625	426.00	-	-
51	कोरवटोला	" "	40	180.4975	541.4925	660.70	-	-
52	दुटवा	बिथुनपुर (गुमला)		237.9125	713.7375	0.00	-	-
53	जोरापोखर	" "		155.8625	467.5875	315.10	-	-
54	गम्हारिआ	" "	60	59.22	177.66		-	-
55	चोरकाखतर	" "	14	264.355	793.065	1815.00	-	-
56	लपु	" "	15	101.4025	304.2075	754.79	-	-
57	दर्दग	" "	13	194.26	582.78	2039.73	-	-
58	जोरि	" "	9	328.095	984.285	270.00	-	-
59	रेंज	" "	22	205.065	615.195	2680.74	-	-
60	अंगरातर	" "	23	5.325	15.975	1371.97	-	-
61	बलतु	" "	24	682.45	0	582.39	-	-
62	जरमु	चैनपुर (गुमला)	4	579.9725	1739.9175	324.57	-	-
63	साखु	" "	5	168.4775	505.4325	294.50	-	-
64	चिरोटोली	" "	47	515.5175	1546.5525		-	-
65	हिल्ली	" "	1	223.425	670.275	130.45	-	-
66	कुटलु	" "	23	150.9025	425.7075	77.79	-	-
67	बैगाटोली	" "	14	19.235	57.705	0.00	-	-
68	Hotap होताप	" "	25	134.5725	403.7175	300.00	-	-
69	Anurapat अनुरपत	" "	188	25.4775	76.4325	25.33	-	-
70	कटबिल	" "	26	406.3225	1218.9675	131.17	-	-
71	चंदवाल	" "	24	31.935	95.805	8.83	-	-
72	बन्दुआ	महुआडार	71	274.10	1096.392	2154.87	1	-
73	जमडीह	" "	73	267.40	1069.592	1071.72	-	-
74	मेरहुरा	" "	77	33.31	133.24	156.74	-	-
75	दोना	" "	78	245.40	981.608	1844.93	-	-
76	नेतरहाट	" "	81	678.84	1212	2262.79	-	-
77	बिरिजिटोली	" "	82	49.16	196.648	1485.31	-	-
78	दुरुप	" "	84	521.32	2085.288	4869.69	-	-
79	बरौधी	" "	85	76.39	305.568	732.10	-	-
80	सेल	" "	91	58.96	235.848	"	-	-
81	मौनाडीह	" "	92	49.16	196.648	52.15	-	-
82	कुटुदीरी	" "	94	23.55	94.184	"	-	-
83	नावाडीह	" "	95	34.08	136.336	"	-	-

84	लखेपुर	" "	97	61.70	246.784	"	-	-
85	खजुरतोला	" "	98	60.84	243.36	"	-	-
86	जयपुर	" "	99	39.49	157.968	"	-	-
87	चटकपुर	" "	101	90.62	362.496	"	-	-
88	कुकुड	" "	103	200.79	803.168	1162.88	-	-
89	चिरो	" "	104	322.26	1289.056	1222.32	-	-
90	ओरसा	" "	109	573.36	2293.432	2164.95	-	-
91	सुरकेन	" "	110	87.53	350.112	137.97	-	-
92	कन्रापत	" "	111	121.88	487.536	517.49	-	-
93	हामी खास	" "	113	146.39	585.576	"	-	-
94	काथो	" "	114	25.49	101.952	"	-	-
95	जोरि	" "	115	77.02	308.088	251.02	-	-
96	जमडीह	" "	116	11.63	46.536	115.17	-	-
97	गोआलखर	" "	117	26.73	106.936	190.72	-	-
98	पट्टी	" "	118	133.36	533.448	136.96	-	-
99	रेगेन	" "	119	123.41	493.632	47.10	-	-
100	सुगि	" "	120	75.11	300.424	"	-	-
101	जंगसी	" "	121	30.39	121.568	"	-	-
102	चैनपुर	" "	122	66.93	267.704	"	-	-
103	गोठगांव	" "	123	113.18	452.728	"	1	-
104	सेमरबहणी	" "	124	115.54	462.144	"	-	-
105	हरिनपुरा	" "	125	76.08	304.32	"	-	-
106	औरतोली	" "	126	152.72	610.864	"	-	-
107	बहेराटोली	" "	127	55.16	220.632	"	-	-
108	अहीरपुरवा	" "	128	36.88	147.504	"	-	-
109	राजदंडा	" "	129	32.37	129.464	"	1	-
110	बेलटोली	" "	130	39.68	128.72	"	-	-
111	परहतोली	" "	131	28.34	113.368	"	-	-
112	प्रतापपुर	" "	132	62.89	251.568	"	-	-
113	किता	" "	133	30.22	120.872	"	-	-
114	रामपुर	" "	134	75.74	302.96	"	-	-
115	डिपटोली	" "	135	4.07	16.272	"	-	-
116	महुआडर	" "	136	43.44	173.744	"	-	-
117	अम्बटोली	" "	137	38.92	155.664	"	-	-
118	वार्तोली	" "	138	19.17	76.688	"	-	-
119	मेराम	" "	139	89.37	357.472	"	1	-
120	कुटरूणी	" "	140	23.96	95.848	"	-	-
121	दुआरी	" "	142	42.90	171.608	373.13	-	-
122	कोरवाटोली	" "	143	38.39	153.544	86.72	-	-
123	चंपा	" "	144	212.92	851.696	539.46	-	-

124	ताहिर	" "	145	82.32	329.28	65.59	-	-
125	सिद्धरा	" "	146	115.27	461.072	128.60	-	-
126	कुरुखुर्द	" "	148	18.20	72.808	"	-	-
127	विश्रामपुर	" "	149	8.16	32.656	"	-	-
128	शाहपुर	" "	150	213.67	854.688	876.05	-	-
129	गन्स	" "	151	76.21	304.832	92.13	-	-
130	कोरवाडीह	" "	152	72.96	291.824	423.38	-	-
131	कुरुंड	" "	153	86.27	345.08	84.85	-	-
132	सोहर	" "	154	249.72	998.864	1105.57	-	-
133	मेल	" "	155	179.71	718.856	1081.41	-	-
134	बेलवर	" "	157	57.58	230.328	237.28	-	-
135	दनरकपु	" "	159	43.56	174.24	"	-	-
136	गढ़ बरहनी	" "	160	66.82	267.28	"	-	-
137	करकट	" "	162	159.07	636.296	802.85	-	-
138	होरहेंग	" "	164	65.74	262.96	120.22	-	-
139	ऐगु	" "	165	85.38	341.512	373.19	-	-
140	केवारकी	" "	166	139.04	556.144	444.08	-	-
141	पहारकपु	" "	167	123.87	495.48	738.57	-	-
142	हसमु	" "	168	215.71	862.856	1264.77	-	-
143	नवटोली	" "	169	46.55	186.208	88.17	-	-
144	हुरमुण्डतोली	" "	170	87.70	350.784	269.04	-	-
145	अरहंस	" "	171	82.83	331.312	577.65	-	-
146	बेसरकोना	" "	172	44.10	176.416	356.57	-	-
147	चौरमोरवा	" "	173	201.52	806.064	591.82	-	-
कुल				24,348.870	77936.4005	61,206.780		
(वर्ग किमी. क्षेत्र में)				98.58	315.53	247.80		

सार

कृषि भूमि का क्षेत्र	98.57841903
राजस्व भूमि का क्षेत्र	315.5319858
वन भूमि का क्षेत्र	247.8007287
कुल क्षेत्र	661.9111336

ग्रामों के बाहर पारि-संवेदी जोन का कुल क्षेत्र; 661.91 वर्ग किमी.

उपाबंध -IV**की गई कार्रवाई की रिपोर्ट का प्रोफार्मा - पारिस्थितिक संवेदी जोन मानीटरी समिति**

1. बैठकों की संख्या और तिथि।
2. बैठकों के कार्यवृत्त : उल्लेखनीय बिन्दुओं का उल्लेख करें। अलग उपाबंध पर बैठकों के कार्यवृत्त संलग्न करें।
3. पर्यटन महायोजना सहित अंचालिक महायोजना प्लान की तैयारी की स्थिति
4. भूमि अभिलेख (पारि-संवेदी जोन वार) के ऊपर स्पष्ट टुटि के संशोधन हेतु निस्तारित मामलों का सारांश। उपाबंध के रूप में विवरण संलग्न किए जाएं।
5. पर्यावरण प्रभाव निर्धारण अधिसूचना, 2006 के अंतर्गत शामिल कार्यकलापों के लिए जांच किए गए मामलों का सारांश। उपाबंध के रूप में अलग से विवरण संलग्न किए जाएं।

6. पर्यावरण प्रभाव निर्धारण अधिसूचना, 2006 के अंतर्गत शामिल न किए गए कार्यकलापों के लिए जांच किए गए मामलों का सारांश। उपाबंध के रूप में अलग से विवरण संलग्न किए जाएं।
7. पर्यावरण संरक्षण (अधिनियम), 1986 की धारा 19 के अंतर्गत दर्ज की गई शिकायतों का सारांश।
8. कोई अन्य महत्वपूर्ण मामला।

MINISTRY OF ENVIRONMENT, FORESTS AND CLIMATE CHANGE

NOTIFICATION

New Delhi, the 30th November, 2015

S.O.3336(E).—The following draft of the notification, which the Central Government proposes to issue in exercise of the powers conferred by sub-section (1), read with clause (v) and clause (xiv) of sub-section (2) and sub-section (3) of Section 3 of the Environment (Protection) Act, 1986 (29 of 1986) is hereby published, as required under sub-rule (3) of rule 5 of the Environment (Protection) Rules, 1986, for the information of the public likely to be affected thereby; and notice is hereby given that the said draft notification shall be taken into consideration on or after the expiry of a period of sixty days from the date on which copies of the Gazette containing this notification are made available to the public;

Any person interested in making any objections or suggestions on the proposals contained in the draft notification may forward the same in writing, for consideration of the Central Government within the period so specified to the Secretary, Ministry of Environment, Forest and Climate Change, Indira Paryavaran Bhawan, Jorbagh Road, Aliganj, New Delhi-110003, or send it to the e-mail address of the Ministry at: - esz-mef@nic.in

Draft Notification

WHEREAS, the Betla National Park, Palamau Wildlife Sanctuary and Mahuadanr Wolf Sanctuary are situated in Latehar and Garhwa Districts of Jharkhand (hereinafter referred to as the Sanctuaries and Park) ;

AND WHEREAS, the Sanctuaries and Park comprise the Core or Critical Tiger Habitat of Palamau Tiger Reserve;

AND WHEREAS, the Palamau Tiger Project comprising of Betla National Park, Palamau Wildlife Sanctuary and Mahuadanr Wolf Sanctuary situated in Latehar and Garhwa districts of Jharkhand is spread over an area of 1042.52 square kilometre.

AND WHEREAS, the Mahuadanr Wolf Sanctuary is adjacent to the boundary of Palamau Wildlife Sanctuary and is co-terminus with the Palamau Tiger Project which was declared in the year 1974 for conservation and protection of tigers;

AND WHEREAS, the Palamau Wildlife Sanctuary and Betla National Park along with the Mahuadanr Wolf Sanctuary have wide range of biodiversity and is located in the Deccan Plateau Province of Chotanagpur plateau (6D) biogeographic zone.

AND WHEREAS, tiger is the main species of vital importance in Betla National Park and Palamau Wildlife Sanctuary and wolf is the main species of vital importance in Mahuadanr Wolf Sanctuary and besides, tiger and wolf some of the most endangered species like ratel mouse deer, python, pangolin, black necked crane, four-horned antelope, etc., are also represented in the area;

AND WHEREAS, the scientific significance constitute very wide range of biodiversity and many endangered, rare and threatened species of flora and fauna viz. 47 species of mammals, 174 species of birds, 970 species of flora, 25 species of climbers, 46 species of shrubs and 139 species of valuable medicinal plants;

AND WHEREAS, in addition to the above, the catchment of Betla National Park, Palamau Wildlife Sanctuary and Mahuadanr Wolf Sanctuary is constituted of three rivers- North Koel, Auranga and Burha and the forests of these

protected areas intercepts rainfall and increases ground water recharge which protects the rivers, streams against siltation by minimizing soil erosion;

AND WHEREAS, it is necessary to conserve and protect the area the extent and boundaries of which is specified in paragraph 1 of this notification around the protected area of Palamau Tiger Project comprising of Betla National Park, Palamau Wildlife Sanctuary and Mahuadanr Wolf Sanctuary as Eco-sensitive Zone from ecological and environmental point of view and to prohibit industries or class of industries and their operations and processes in the said Eco-sensitive Zone.

NOW THEREFORE, in exercise of the power conferred by sub section(1) and clauses (v) and (xiv) of sub-section (2) and sub-section (3) of Section 3 of the Environment (Protection) Act, 1986 (29 of 1986) read with sub-rule (3) of rule 5 of the Environment (Protection) Rules, 1986, the Central Government hereby notifies an area to an extent upto 10 kms. around the boundary of Palamau Tiger Project comprising of Betla National Park, Palamau Wildlife Sanctuary and Mahuadanr Wolf Sanctuary in the State of Jharkhand as the Palamau Tiger Project Eco-sensitive Zone (herein after referred to as the Eco-sensitive Zone) details of which are as under, namely:-

1. Extent and boundaries of Eco-sensitive Zone.- (1) The Eco-Sensitive Zone shall be with a peripheral area of 1201.92 sq. kms. with an extent upto 10 kms around the boundary of Palamau Tiger Project.

(2) The boundary details in term of GPS coordinates of Palamau Tiger Project comprising of Betla National Park, Palamau Wildlife Sanctuary and Mahuadanr Wolf Sanctuary and its Eco-sensitive Zone along with latitudes and longitudes are given in **Annexure-I**.

(3) The map of the Eco-sensitive Zone along with boundary details and latitudes and longitudes is appended as **Annexure-II**.

(4) The list of villages falling in Eco-sensitive Zone is appended as **Annexure-III**.

2. Zonal Master Plan for the Eco-sensitive Zone.- (1) The State Government shall, for the purpose of the Eco-sensitive Zone prepare, a Zonal Master Plan, within a period of two years from the date of publication of final notification in the Official Gazette, in consultation with local people and adhering to the stipulations given in this notification.

(2) The Zonal Plan shall be approved by the Competent Authority in the State Government.

(3) The Zonal Master Plan for the Eco-sensitive Zone shall be prepared by the State Government in such a manner as is specified in this notification and also in consonance with the relevant Central and State laws and the guidelines issued by the Central Government, if any.

(4) The Zonal Master Plan shall be prepared in consultation with all concerned State Departments, namely:-

- (i) Environment,
- (ii) Forest,
- (iii) Urban Development,
- (iv) Tourism,
- (v) Municipal,
- (vi) Revenue,
- (vii) Agriculture
- (viii) Jharkhand State Pollution Control Board,
- (ix) Irrigation
- (x) Public Works Department

for integrating environmental and ecological considerations into it.

(5) The Zonal Master Plan shall not impose any restriction on the approved existing land use, infrastructure and activities, unless so specified in this notification and the said Master Plan shall factor in improvement of all infrastructure and activities to be more efficient and eco-friendly.

(6) The Zonal Master plan shall provide for restoration of denuded areas, conservation of existing water bodies, management of catchment areas, watershed management, groundwater management, soil and moisture conservation, needs of local community and such other aspects of the ecology and environment that needs attention.

(7) The Zonal Master Plan shall demarcate all the existing worshipping places, village and urban settlements, types and kinds of forests, tribal areas, agricultural areas, fertile lands, green area, such as, parks and like places, horticultural areas, orchards, lakes and other water bodies.

(8) The Zonal Master Plan shall regulate development in Eco-sensitive Zone so as to ensure eco-friendly development for livelihood security of local communities.

3. **Measures to be taken by State Government.**-The State Government shall take the following measures for giving effect to the provisions of this notification, namely:-

(1) **Land use.**- Forests, horticulture areas, agricultural areas, parks and open spaces earmarked for recreational purposes in the Eco-sensitive Zone shall not be used or converted into areas for commercial or industrial related development activities:

Provided that the conversion of agricultural lands within the Eco-sensitive Zone may be permitted on the recommendation of the Monitoring Committee, and with the prior approval of the State Government, to meet the residential needs of local residents, and for the activities listed against serial numbers 12, 22, 31,32 and 33 in column (2) of the Table in paragraph 4, namely:-

- (i) Eco-friendly cottages for temporary occupation of tourists, such as tents, wooden houses, etc., for Eco-friendly tourism activities;
- (ii) Widening and strengthening of existing roads and construction of new roads;
- (iii) Small scale industries not causing pollution;
- (iv) Rainwater harvesting, and
- (v) Cottage industries including village industries, convenience stores and local amenities

Provided further that no use of tribal land shall be permitted for commercial and industrial development activities without the prior approval of the State Government and without compliance of the provisions of article 244 of the Constitution of India or the law for the time being in force, including the Scheduled Tribes and other Traditional Forest Dwellers (Recognition of Forest Rights) Act, 2006 (2 of 2007):

Provided also that any error appearing in the land records within the Eco-sensitive Zone shall be corrected by the State Government, after obtaining the views of Monitoring Committee, once in each case and the correction of said error shall be intimated to the Central Government in the Ministry of Environment, Forest and Climate Change:

Provided also that the above correction of error shall not include change of land use in any case except as provided under this sub-paragraph.

Provided also that there shall be no consequential reduction in green area, such as forest area and agricultural area and efforts shall be made to reforest the unused or unproductive agricultural areas.

(2) **Natural springs.**-The catchment areas of all natural springs shall be identified and plans for their conservation and rejuvenation shall be incorporated in the Zonal Master Plan and the guidelines shall be drawn up by the State Government in such a manner as to prohibit development activities at or near these areas which are detrimental to such areas.

(3) **Tourism.-** (a) The activity relating to tourism within the Eco-sensitive Zone shall be as per Tourism Master Plan, which shall form part of the Zonal Master Plan.

(b) The Tourism Master Plan shall be prepared by Department of Tourism, in consultation with Department of Forest and Environment of the State Government.

(c) The activity of tourism shall be regulated as under, namely:-

(i) all new tourism activities or expansion of existing tourism activities within the Eco-sensitive Zone shall be in accordance with the guidelines issued by the Central Government in the Ministry of Environment, Forest and Climate Change with emphasis on eco-tourism, eco-education and eco-development and based on carrying capacity study of the Eco-sensitive Zone;

(ii) new construction of hotels and resorts shall not be permitted within one kilometer from the boundary of the Sanctuary except for accommodation for temporary occupation of tourists related to Eco-friendly tourism activities:

Provided that beyond the distance on one kilometre from the boundary of the protected Areas till the extent of the Eco-sensitive Zone, the establishment of new hotels and resorts shall be permitted only in pre-defined and designated areas for Eco-tourism facilities as per Tourism Master Plan;

(iii) till the Zonal Master Plan is approved, development for tourism and expansion of existing tourism activities shall be permitted by the concerned regulatory authorities based on the actual site specific scrutiny and recommendation of the Monitoring Committee.

(4) **Natural heritage.-** All sites of valuable natural heritage in the Eco-sensitive Zone, such as the gene pool Project areas, rock formations, waterfalls, springs, gorges, groves, caves, points, walks, rides, cliffs, etc. shall be identified and preserved and plan shall be drawn up for their protection and conservation, within six months from the date of publication of this notification and such plan shall form part of the Zonal Master Plan.

(5) **Man-made heritage sites.-** Buildings, structures, artefacts, areas and precincts of historical, architectural, aesthetic, and cultural significance shall be identified in the Eco-sensitive Zone and plans for their conservation shall be prepared within six months from the date of publication of this notification and incorporated in the Zonal Master Plan.

(6) **Noise pollution.-** The Environment Department of the State Government or Jharkhand State Pollution Control Board shall draw up guidelines and regulations for the control of noise pollution in the Eco-sensitive Zone in accordance with the provisions of the Air (Prevention and Control of Pollution) Act, 1981(14 of 1981) and the rules made there under.

(7) **Air pollution.-** The Environment Department of the State Government or Jharkhand State Pollution Control Board shall draw up guidelines and regulations for the control of air pollution in the Eco-sensitive Zone in accordance with the provisions of the Air (Prevention and Control of Pollution) Act, 1981 (14 of 1981) and the rules made there under.

(8) **Discharge of effluents.-** The discharge of treated effluent in Eco-sensitive Zone shall be in accordance with the provisions of the Water (Prevention and Control of Pollution) Act, 1974 (6 of 1974) and the rules made there under.

(9) **Solid wastes. -** Disposal of solid wastes shall be as under:-

(i) the solid waste disposal in Eco-sensitive Zone shall be carried out as per the provisions of the Municipal Solid Waste (Management and Handling) Rules, 2000 published by the Government of India in the erstwhile Ministry of Environment and Forests *vide* notification number S.O. 908 (E), dated the 25th September, 2000 as amended from time to time;

(ii) the local authorities shall draw up plans for the segregation of solid wastes into biodegradable and non-biodegradable components;

(iii) the biodegradable material shall be recycled preferably through composting or vermiculture;

(iv) The inorganic material may be disposed in an environmentally acceptable manner at site(s) identified outside the Eco-sensitive Zone and no burning or incineration of solid wastes shall be permitted in the Eco-sensitive Zone.

(10) **Bio-medical waste.-** The bio-medical waste disposal in the Eco-sensitive Zone shall be carried out as per the provisions of the Bio-Medical Waste (Management and Handling) Rules, 1998 published by the Government of India in the erstwhile Ministry of Environment and Forests *vide* notification number S.O. 630(E), dated the 20th July, 1998 as amended from time to time.

(11) **Vehicular traffic.** - The vehicular movement of traffic shall be regulated in a habitat friendly manner and specific provisions in this regard shall be incorporated in the Zonal Master Plan and till such time as the Zonal master plan is prepared and approved by the competent authority in the State Government, Monitoring Committee shall monitor compliance of vehicular movement under the relevant Acts and the rules and regulations made thereunder.

(12) **Industrial Units.-**

(a) No establishment of new wood based industries within the proposed Eco-sensitive Zone shall be permitted except the existing wood based Industries set up as per the Law.

(b) No establishment of any new industry causing water, air, soil, noise pollution within the proposed Eco-sensitive Zone shall be permitted.

4. List of activities prohibited or to be regulated within the Eco-sensitive Zone.- All activities in the Eco sensitive Zone shall be governed by the provisions of the Environment (Protection) Act, 1986 (29 of 1986) and the rules made thereunder, and be regulated in the manner specified in the Table below, namely:-

TABLE

S.No.	Activity	Remarks
(1)	(2)	(3)
Prohibited Activities		
1.	Commercial Mining, stone quarrying and crushing units and salt farming.	(a) All new and existing mining (minor and major minerals), stone quarrying and crushing units are prohibited except for the domestic needs of <i>bona fide</i> local residents including digging of earth for construction or repair of houses and for manufacture of country tiles or bricks for housing for personal consumption. (b) The mining operations shall strictly be in accordance with the orders of the Hon'ble Supreme Court dated 4 th August, 2006 in the matter of T.N. Godavarman Thirumulpad Vs. Union of India in Writ Petition (Civil) No.202 of 1995 and order of the Hon'ble Supreme Court dated 21 st April, 2014 in the matter of Goa Foundation Vs. Union of India in Writ Petition (Civil) No. 435 of 2012.
2.	Setting up of saw mills.	No new or expansion of existing saw mills shall be permitted within the Eco-sensitive Zone.
3.	Use or production of any hazardous substances.	Prohibited (except as otherwise provided) as per applicable laws.
4.	Setting up of industries causing water or air or soil or noise pollution.	No new or expansion of polluting industries in the Eco-sensitive Zone shall be permitted.
5.	Establishment of major thermal and hydro-electric projects.	Prohibited (except as otherwise provided) as per applicable laws.
6.	Commercial use of firewood.	Prohibited (except as otherwise provided) as per applicable laws.
7.	Undertaking activities related to tourism like over-flying the National Park Area by aircraft, hot-air balloons.	Prohibited (except as otherwise provided) as per applicable laws.
8.	Discharge of untreated effluents and solid waste in natural water bodies or land area.	Prohibited (except as otherwise provided) as per applicable laws.
9.	Brick kilns.	Prohibited (except as otherwise provided) as per applicable laws.

Regulated Activities		
10.	Protection of hill slopes and river banks	Regulated under applicable laws.
11.	Introduction of exotic species	Regulated under applicable laws.
12.	Establishment of hotels and resorts	No new commercial hotels and resorts shall be permitted within one kilometer of the boundary of the Protected Area except for accommodation for temporary occupation of tourists related to Eco-friendly tourism activities. However, beyond one kilometer and upto the extent of the Eco-sensitive Zone all new tourism activities or expansion of existing activities would in conformity with the Tourism Master Plan
13.	Construction activities	(a) No new commercial construction of any kind shall be permitted within one kilometer from the boundary of the Protected Area: Provided that, local people shall be permitted to undertake construction in their land for their residential use including the activities listed in sub-paragraph (1) of paragraph 3: Provided further that the construction activity related to small scale industries not causing pollution shall be regulated and kept at the minimum, with the prior permission from the Competent Authority as per applicable rules and regulations, if any. Further, beyond one kilometer upto the extent of Eco-Sensitive Zone construction for bone fide local needs shall be allowed and other construction activities shall be regulated as per Zonal Master Plan.
14.	Trenching ground	Establishing of new trenching ground is prohibited. Old trenching grounds are to be regulated under applicable laws.
15.	Use of plastic bags	Regulated under applicable laws.
16.	Air and Vehicular Pollution	Regulated under applicable laws.
17.	Noise pollution	Regulated under applicable laws.
18.	Extraction of ground water	Regulated under applicable laws.
19.	Felling of trees	(a) There shall be no felling of trees in the forest or Government or revenue or private lands without prior permission of the Competent Authority in the State Government; (b) the felling of trees shall be regulated in accordance with the provisions of the concerned Central or State Acts and the rules made thereunder. (c) in case of Project Forests and Protected Forests the Working Plan prescriptions shall be followed.
20.	Discharge of treated effluents and solid waste in natural water bodies or land area.	Regulated under applicable laws
21.	Insulation of electric lines	Promote underground cabling. All existing electric lines passing through the ESZ shall be adequately insulated in the time frame prescribed under the Zonal Master Plan.
22.	Widening and strengthening of existing roads and construction of new roads.	Shall be done with proper Environment Impact Assessment and mitigation measures, as applicable.
23.	Fencing of existing premises of hotels and lodges.	Regulated under applicable laws.
24.	Sign Boards and Hoardings	Regulated under applicable laws.
25.	Movement of Vehicular Traffic	Regulated for commercial vehicles as per the Zonal Master Plan and the applicable laws.
26.	Drastic Change of Agriculture systems or land use pattern.	Regulated under applicable laws.
27.	Commercial water resources including ground water harvesting.	(a) The extraction of surface water and ground water shall be permitted only for <i>bona fide</i> agricultural use and domestic consumption of the occupier of the land; (b) extraction of surface water and ground water for industrial or commercial use including the amount that can be extracted, shall require prior written permission from

		the concerned Regulatory Authority; (c) no sale of surface water or ground water shall be permitted; (d) steps shall be taken to prevent contamination or pollution of water from any source including agriculture.
Promoted Activities		
28.	Ongoing agriculture and horticulture practices by local communities along with dairies, dairy farming, aquaculture and fisheries	Shall be actively promoted.
29.	Organic farming.	Shall be actively promoted.
30.	Adoption of green technology for all activities.	Shall be actively promoted.
31.	Small scale industries not causing pollution.	Non polluting, non-hazardous, small-scale and service industry, agriculture, floriculture, horticulture or agro-based industry producing products from indigenous goods from the Eco-sensitive Zone, and which do not cause any adverse impact on environment shall be permitted.
32.	Rain water harvesting	Shall be actively promoted.
33.	Cottage industries including village artisans.	Shall be actively promoted.
34.	Use of renewable energy sources	Shall be actively promoted.

5. Monitoring Committee:-The Central Government hereby constitutes a Monitoring Committee, for effective monitoring of the Eco-sensitive Zone falling in the State of Jharkhand, which shall comprise of the following namely:-

- | | | |
|-----|---|------------------|
| 1. | Collector, Latehar | Chairman |
| 2. | Representative of Collector of Garhwa, Palamau, Gumla and Lohardaga | Members |
| 3. | Representative of the Department of Forest and Environment, Government of Jharkhand | Member |
| 4. | Representative of the Department of Revenue, Government of Jharkhand | Member |
| 5. | Representative of the Department of Industries, Government of Jharkhand | Member |
| 6. | Representative of the Department of Irrigation, Government of Jharkhand | Member |
| 7. | Regional officer, Jharkhand State pollution Control Board | Members |
| 8. | One representatives of Non-governmental Organisations (working in the field of environment including heritage conservation) to be nominated by the Government of Jharkhand for a term of one year in each case. | Member |
| 9. | One expert in the area of ecology environment to be nominated by the Government of Jharkhand for a term of one year in each case. | Member |
| 10. | Chief Conservator of Forests and Field Director, Palamau Tiger Project | Member-Secretary |

6. Terms of Reference:

- (1) The Monitoring Committee shall monitor the compliance of the provisions of this notification.
- (2) The activities that are covered in the Schedule to the notification of the Government of India in the erstwhile Ministry of Environment and Forests number S.O. 1533 (E), dated the 14th September, 2006, and are falling in the Eco-sensitive Zone, except the prohibited activities as specified in the Table under paragraph 4 thereof, shall be scrutinized by the Monitoring Committee based on the actual site-specific conditions and referred to the Central Government in the Ministry of Environment, Forest and Climate Change for prior environmental clearances under the provisions of the said notification.
- (3) The activities that are not covered in the Schedule to the notification of the Government of India in the erstwhile Ministry of Environment and Forest number S.O. 1533 (E), dated the 14th September, 2006 and are falling in the Eco-sensitive Zone, except the prohibited activities as specified in the Table under paragraph 4 thereof, shall be scrutinized by the Monitoring Committee based on the actual site-specific conditions and referred to the concerned Regulatory Authorities.

- (4) The Member Secretary of the Monitoring Committee or the concerned Collector(s) or the concerned park Deputy Conservator of Forests shall be competent to file complaints under section 19 of the Environment (Protection) Act, 1986 (29 of 1986) against any person who contravenes the provisions of this notification.
- (5) The Monitoring Committee may invite representatives or experts from concerned Departments, representatives from Industry Associations or concerned stakeholders to assist in its deliberations depending on the requirements on issue to issue basis.
- (6) The Monitoring Committee shall submit the annual action taken report of its activities as on 31st March of every year by 30th June of that year to the Chief Wildlife Warden of the State as per pro- forma appended at **Annexure-IV**.
- (7) The Central Government in the Ministry of Environment, Forest and Climate Change may give such directions, as it deems fit, to the Monitoring Committee for effective discharge of its functions.
7. The Central Government and State Government may specify additional measures, if any, for giving effect to provisions of this notification.
8. The provisions of this notification shall be subject to the orders, if any, passed, or to be passed, by the Hon'ble Supreme Court of India or the High Court or National Green Tribunal .

[F.No. 25/118/2015-ESZ-RE]

Dr. T. CHANDINI, Scientist 'G'

Annexure – I

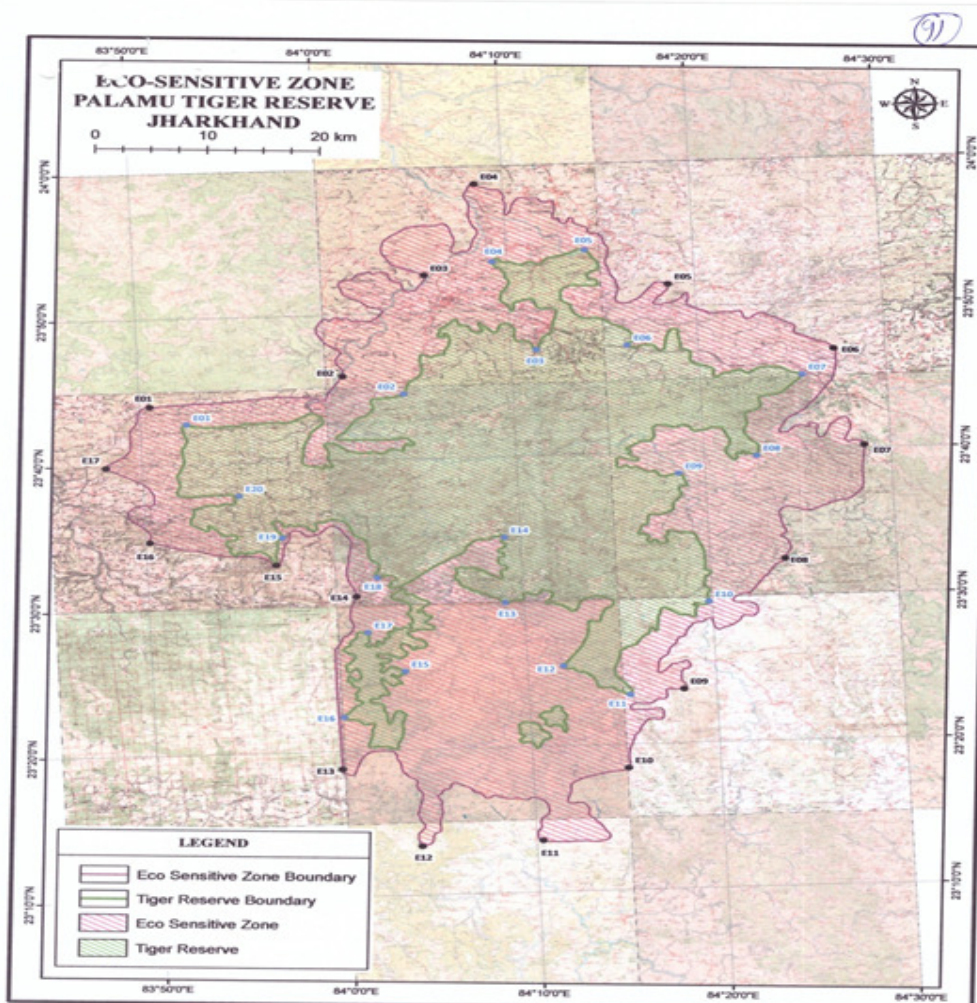
**BOUNDARY DETAILS OF PALAMAU TIGER PROJECT COMPRISING OF BETLA NATIONAL PARK,
PALAMAU WILDLIFE SANCTUARY AND MAHUADANR WOLF SANCTUARY AND ITS ECO-
SENSITIVE ZONE IN TERMS OF GPS COORDINATES**

GPS Co-ordinates of points along the boundary of Palamu WLS

Sl.No.	GPS	Longitude	Latitude
1	E01	83 ^o 52.492'E	23 ^o 42.737'N
2	E02	84 ^o 4.160'E	23 ^o 44.469'N
3	E03	84 ^o 11.381'E	23 ^o 47.291'N
4	E04	84 ^o 9.262'E	23 ^o 53.418'N
5	E05	84 ^o 14.224'E	23 ^o 54.049'N
6	E06	84 ^o 16.226'E	23 ^o 47.431'N
7	E07	84 ^o 25.486'E	23 ^o 45.096'N
8	E08	84 ^o 22.813'E	23 ^o 39.612'N
9	E09	84 ^o 18.584'E	23 ^o 38.519'N
10	E10	84 ^o 19.824'E	23 ^o 29.664'N
11	E11	84 ^o 15.369'E	23 ^o 23.409'N
12	E12	84 ^o 11.898'E	23 ^o 25.495'N
13	E13	84 ^o 8.997'E	23 ^o 29.966'N
14	E14	84 ^o 9.128'E	23 ^o 34.455'N
15	E15	84 ^o 3.460'E	23 ^o 25.396'N
16	E16	84 ^o 0.099'E	23 ^o 22.354'N
17	E17	84 ^o 1.585'E	23 ^o 28.146'N
18	E18	84 ^o 2.236'E	23 ^o 31.904'N
19	E19	83 ^o 57.295'E	23 ^o 34.810'N
20	E20	83 ^o 55.088'E	23 ^o 37.753'N

GPS Co-ordinates of points along the boundary of Eco Sensitive Zone of Palamu WLS

Sl.No.	GPS	Longitude	Latitude
1	E01	83°50.543'E	23°44.012'N
2	E02	84°0.952'E	23°45.791'N
3	E03	84°5.589'E	23°52.591'N
4	E04	84°8.503'E	23°58.782'N
5	E05	84°18.577'E	23°51.563'N
6	E06	84°27.231'E	23°46.833'N
7	E07	84°28.603'E	23°40.158'N
8	E08	84°24.047'E	23°32.500'N
9	E09	84°18.254'E	23°23.715'N
10	E10	84°15.101'E	23°18.380'N
11	E11	84°10.340'E	23°13.554'N
12	E12	84°3.911'E	23°13.369'N
13	E13	83°59.871'E	23°18.786'N
14	E14	84°1.084'E	23°30.631'N
15	E15	83°56.897'E	23°32.933'N
16	E16	83°50.212'E	23°34.687'N
17	E17	83°48.054'E	23°39.866'N

ANNEXURE-II**MAP OF ECO-SENSITIVE ZONE OF PALAMAU TIGER PROJECT WITH LATITUDES AND LONGITUDES**

Annexure-III

Villages falling within the Eco-Sensitive Zone of Palamau Tiger Project comprising of Betla National Park, Palamau Wildlife Sanctuary and Mahuadanr Wolf Sanctuary with latitudes and longitudes

Sl. No	Name of Village	AdmnBlock	Thana no.	Agricultural Land	Revenue Land	Total Forest Land	Mining Quarry	Industries
1	2	3	4	5	6	7	8	9
1	Kechki	Barwadih	1	111.0275	333.08	142.49	2	
2	Harparwa alias Biratpurwa	" "	2	30.8275	92.48	-	-	
3	Kachanpur	" "	3	64.5550	193.67	23.10	1	1
4	Kalyanpur	" "	4	43.3550	130.07	-	1	-
5	Amdiha	" "	5	97.8725	293.62	-	-	-
6	Hendehas	" "	6	18.2175	54.65	-	1	-
7	Dorami	" "	7	29.5800	522.19	522.19	-	-
8	Kutmu	" "	8	86.5850	259.76	189.88	1	-
9	Saraidih	" "	9	100.8100	302.43	231.81	-	-
10	Pokhari Kalan	" "	10	118.0775	354.23	-	1	1
11	Lushhabathan	" "	11	14.9650	44.90	-	-	-
12	Pokhri Khurd	" "	12	93.7400	281.00	519.30	-	-
13	Kolpurwa	" "	13	27.1150	81.35	130.27	-	-
14	Ukamar	" "	14	15.6650	47.00	7,250.00	-	-
15	Betla	" "	15	300.0000	15.07	6,939.00	-	2
16	Akhra	" "	16	55.2325	165.70	-	1	-
17	Muru	" "	17	132.3350	397.01	-	-	-
18	Ukamar	" "	18	180.4975	541.49	750.99	-	-
19	Ledgain	" "	19	330.0000	182.77	644.16	-	-
20	Paira	" "	20	56.4300	169.29	327.90	-	-
21	Luhur	" "	21	110.4050	331.22	235.08	-	-
22	Murgidih	" "	22	73.2750	219.83	-	-	-
23	Mangra	" "	23	148.1125	444.34	-	-	-
24	Khura	" "	24	94.0725	282.22	-	-	-
25	Chamardiha	" "	25	29.5000	88.50	-	1	-
26	Lanka	" "	26	33.1425	99.43	-	-	-
27	Chapri	" "	27	98.8400	296.52	-	-	-
28	Chhencha	" "	28	109.4050	328.22	-	1	-
29	Putuagarh	" "	29	43.4975	130.49	1,605.00	-	-
30	Horilong	" "	30	109.6500	328.95	359.84	1	1
31	Bode	" "	31	18.4650	55.40	-	-	-
32	Babhandih	" "	32	111.4500	334.35	666.23	1	-
33	Barichattan PF	" "	33	-	-	542.98	-	-
34	Morwai Khurd	" "	34	1,617.9000	4,853.70	1,374.69	-	-
35	Sindhorwa	" "	35	506.9050	1,520.72	4,414.11	-	-
36	Jatha alias Baibal	" "	36	300.6550	901.97	2,594.70	-	-
37	Mandal	" "	37	308.9675	926.90	2,679.97	-	1
38	Morwai Kalan	" "	38	1,047.7025	3,143.11	8,674.59	-	-
39	Tanwai	" "	39	27.6425	82.93	2,187.00	-	-
40	Nawarnago	" "	40	74.7825	224.35	567.68	-	-
41	Korwadih	" "	41	78.1075	234.32	-	-	-
42	Khamhikhas	" "	42	91.0950	273.29	570.47	-	-
43	Serandag	" "	43	120.0575	360.17	801.09	-	-
44	Patradih	" "	44	33.0200	99.06	188.25	-	-
45	Bere	" "	45	89.9200	269.76	304.24	-	-
46	Gasedag	" "	46	66.2525	198.76	311.79	-	-
47	Lat	" "	47	108.2325	324.70	446.00	-	-
48	Harhe	" "	48	79.9275	239.78	306.33	-	-
49	Barkheta	" "	49	106.2825	318.85	221.46	-	-
50	Tongari	" "	50	110.7725	332.32	179.72	-	-

51	Jargarh	" "	51	52.0550	156.17	453.77	-	-
52	Saidupe	" "	52	216.0325	648.10	28,675.28	-	-
53	Baridohar	" "	53	130.7750	392.33	1,172.00	-	-
54	Barichattan	" "	54	95.2875	285.86	1,766.98	-	-
55	Harinamanr	" "	55	27.7350	83.21	-	-	-
56	Juruhar	" "	56	109.5275	328.58	124.97	-	-
57	Chhipadohar	" "	57	251.7075	755.12	610.08	-	Saw mill,1
58	Kuchila	" "	58	125.9075	377.72	269.00	-	-
59	Gari	" "	59	205.5950	616.79	1,116.87	1	-
60	Lukumkhanr	" "	60	65.2075	195.62	262.59	1	-
61	Rabdi	" "	61	78.1575	234.47	246.10	-	-
62	Kerh	" "	62	191.0200	573.06	142.02	-	-
63	Kerh	" "	63	34.0000	102.00	-	1	-
64	Hehegara	" "	64	335.8650	1,007.60	2,525.64	-	-
65	Gua	" "	65	80.2275	240.68	540.14	-	-
66	Hosir	" "	66	128.2000	384.60	245.89	-	-
67	Wopag	" "	67	61.6775	185.03	370.85	-	-
68	Nawadih	" "	68	90.9700	272.91	-	-	-
69	Chungru	" "	69	789.8950	2,369.69	6,109.52	-	-
70	Labhar	" "	70	103.0450	309.14	822.16	-	-
71	Mundu	" "	71	98.9400	296.82	1,333.62	-	-
72	Ramandag	" "	72	63.4550	190.37	30,166.46	1	-
73	Haratu	" "	73	501.3200	1,503.96	4,000.92	-	-
74	Jobe alias Ambatikar	" "	74	270.9350	812.81	421.78	-	-
75	Ganeshpur	" "	75	208.2400	624.72	-	-	-
76	Sukul Katha	" "	76	128.5200	385.56	-	-	-
77	Manatu	" "	77	55.6275	166.88	-	-	-
78	Selaritanr	" "	78	7.7250	23.18	-	-	-
79	Chatam	" "	79	39.4925	118.48	-	-	-
80	Kuku	" "	80	361.4300	1,084.29	2,826.79	-	-
81	Meral	" "	81	-	-	94.92	-	-
82	Piri	Garu	2	75.676	302.70	2122.08	-	-
83	Rol	" "	5	69.626	278.50	1447.37	-	-
84	Simakhas	" "	20	67.924	271.70	410.64	-	-
85	Champi	" "	21	91.478	365.91	904.2	-	-
86	Rud	" "	22	97.414	389.66	455.94	-	-
87	Pati	" "	23	15.848	63.39	145.33	-	-
88	Chiraiya	" "	24	3.316	13.26	0	-	-
89	Kante	" "	25	30.834	123.34	290.58	-	-
90	Mahuadaber	" "	26	13.064	52.26	-	-	-
91	Kabri	" "	27	14.446	57.78	-	-	-
92	Hendehas	" "	28	23.372	93.49	-	-	-
93	Baribandh	" "	29	143.452	573.81	1217.07	-	-
94	Darichapar	" "	30	45.808	183.23	327.65	-	-
95	Siram	" "	31	67.472	269.89	622.88	-	-
96	Kotam	" "	32	84.234	336.94	329.14	-	-
97	Baigatoli	" "	33	51.342	205.37	193.00	-	-
98	Salwe	" "	34	106.218	424.87	796.69	-	-
99	Doram	" "	35	46.930	187.72	-	-	-
100	Korwatola	" "	40	76.218	304.87	-	-	-
101	Hurdagtola Chirudih	" "	41	42.348	169.39	426.14	-	-
102	Hurdagtola	" "	42	162.722	650.89	1572.07	1	-
103	Goindi	" "	43	68.934	275.74	454.97	-	-
104	Kui	" "	44	41.368	165.47	301.46	-	-
105	Hethtola	" "	45	80.112	320.45	581.39	-	-
106	Karwai	" "	46	79.046	316.18	274.03	-	-
107	Baheratola	" "	47	36.496	145.98	231.50	-	-
108	Daldalia	" "	48	55.772	223.09	215.69	-	-
109	Lohargara	" "	49	57.470	229.88	364.73	-	-

110	Armumirchayia	" "	50	127.916	511.66	1286.99	1	-
111	Purni Armu	" "	51	12.324	49.30	1286.99	-	-
112	Hesag	" "	52	9.864	39.46	0.00	-	-
113	Purni Hesag	" "	53	9.902	39.61	0.00	-	-
114	Lohurtanr	" "	54	17.882	71.53	0.00	1	-
115	Samodhtola	" "	55	18.912	75.65	40.43	-	-
116	Garu	" "	56	57.274	229.10	496.74	2	-
117	Dhangartola	" "	57	27.062	108.25	110.70	-	-
118	Bhawarbandha	" "	58	82.358	329.43	816.08	-	-
119	Surkumi	" "	59	273.630	1,094.52	2331.45	-	-
120	Maromar	" "	60	249.264	997.06	2697.33	-	-
121	Derhgaon	" "	61	30.974	123.90	162.92	-	-
122	Baresanr	" "	62	239.162	956.65	53862.70	-	-
123	Mangra	" "	63	59.036	236.14	612.48	-	-
124	Ramseli	" "	64	115.994	463.98	468.33	-	-
125	Darkocha	" "	65	32.828	131.31	139.20	-	-
126	Mayapur	" "	66	58.006	232.02	184.90	-	-
127	Paharkocha	" "	67	225.754	903.02	1988.40	-	-
128	Latu	" "	174	23.800	95.20	117.91	-	-
129	Kujrum	" "	175	11.400	45.60	62.66	-	-
130	Karihenar	" "	176	56.400	225.60	205.33	-	-
131	Bijaipur	" "	177	60.000	240.00	264.02	-	-
132	Ghutua	" "	178	56.400	225.60	280.92	-	-
133	Pandra	" "	179	33.600	134.40	157.52	-	-
134	Gopkhanr	" "	180	11.400	45.60	38.12	-	-
135	Adhe	Mahuadanr	79	156.178	624.71	1,541.42	-	-
136	Korgi	" "	80	358.08	1,432.32	3,276.03	-	-
137	Naina	" "	83	267.82	1,071.28	3,265.12	-	-
138	Sirsi	" "	" "	274.90	1,099.60	2,292.24	-	-
139	Tisia	" "	72	594.90	2,379.60	6824.01	-	-
140	Kurumkheta	Manika	82	24.400	97.60	633.50	-	-
141	Hatta	" "	83	55.900	223.60	286.85	-	-
142	Ambatkar	" "	85	33.654	134.62	421.77	-	-
143	Bhatko	" "	106	40.850	163.40	487.15	-	-
144	Totki	Bhandaria (Garhwa)	184	238.22	952.88	2558.01	-	-
145	Madgari	" "	186	842.548	3,370.19	9270.36	-	-
146	Chapiya	" "	215	239.078	956.31	2559.54	-	-
147	Korwadih	" "	210	176.050	704.20	2154.56	-	-
148	Tumera	" "	211	185.804	743.22	631.000	-	-
149	Turer	" "	212	137.466	549.86	1,476.320	-	-
150	Popopl	" "	214	93.648	374.59	1,031.260	-	-
151	Khwra	" "	216	96.200	384.80	884.170	-	-
152	Khaira	" "	217	159.392	637.57	1,601.130	-	-
153	Bhajna	" "	218	49.476	197.90	355.240	-	-
154	Korwadih	" "	220	11.108	44.43	631.000	-	-
155	Saneya	" "	221	263.604	1,054.42	2,287.490	-	-
156	Chemo	" "	222	146.620	586.48	1,304.950	-	-
157	Saruat	" "	207	218.614	874.46	1,653.990	-	-
158	Hesatu	" "	208	441.346	1,765.38	4,897.340	-	-
159	Kulhi	" "	209	16.832	67.33	-	-	-
160	Sangali	" "	185	262.268	1,049.07	3,125.640	-	-
161	Kudgara	" "	223	33.306	133.22	1,703.110	-	-
162	Kutku	Bhandaria (Garhwa)	219	31.228	281.05	1,617.390	-	-
163	Bijpur	" "	204	5.11	45.99	-	-	-
164	Telri	" "	206	120.32	1,082.34	-	-	-
165	Parro	" "	182	16.40	147.60	-	-	-
166	Singo	" "	213	-	-	126.46	-	-
167	Aksi	Mahuadanr	76	341.18	1,364.72	2839.44	-	-

168	Chetma	'' ''	68	284.84	1,139.36	1612.90	-	-
169	Gaugara	'' ''	70	30.56	122.25	341.82	-	-
170	Janta	'' ''	69	40.52	162.09	170.57	-	-
171	Tamoli	'' ''	74	185.98	743.90	1061.53	-	-
172	Parewa	'' ''	102	182.69	730.75	1440.95	-	-
173	Lodh	'' ''	105	212.22	848.88	1181.35	-	-
174	Saranadih	'' ''	75	185.10	740.42	1023.55	-	-
175	Lurgumikhurd	'' ''	86	72.91	291.65	546.25	-	-
176	Pakardih	'' ''	87	27.11	108.44	166.86	-	-
177	Lurgumikallan	'' ''	88	50.62	202.46	150.00	-	-
178	Bardauni Khurd	'' ''	89	15.22	60.88	55.71	-	-
179	Bardauni Kallan	'' ''	90	49.06	196.24	71.17	-	-
180	Baskarcha	'' ''	96	58.44	233.74	66.78	-	-
181	Urumbi	'' ''	100	68.98	275.92	244.95	-	-
182	Tewahi	'' ''	106	92.51	370.02	423.37	-	-
183	Mirgi	'' ''	107	129.40	517.62	742.57	-	-
184	Asnari	'' ''	107	164.35	657.40	1233.25	-	-
185	Dumardih	'' ''	156	144.20	576.79	563.71	-	-
186	Medhari	'' ''	112	225.76	903.06	1412.25	-	-
187	Jarhatoli	'' ''	141	43.39	173.58	71.33	-	-
188	Haratua	'' ''	93	67.22	268.88	269.17	-	-
189	Kuru Kallan	'' ''	147	76.02	304.08	143.59	-	-
190	Chutia	'' ''	158	42.83	171.33	106.58	-	-
191	Barahi	'' ''	161	65.58	262.34	69.07	-	-
Total				24,661.5925	85,689.4275	287,667.10		
(Area in Sq.k.m.)				100.25	348.33	1,164.64		

Eco-sensitive Zone Identification and details of area under palamau Wildlife Sanctuary and Mahuadanr wolf Sanctuary (outside Villages)

Sl. No.	Name of Village	Admn Block	Thana No.	Agricultural Land	Revenue Land	Total Forest Land	Mining/Quarry	Industries
1	2	3	4	5	6	7	8	9
1	Polpol Khurd	sadar	231	300.0675	900.2025	80.94	1	-
2	Polpol Kalan	sadar	232	249.025	747.075	1515.24	1	-
3	Rabda	Satbarwa	61	499.2575	1497.7725		-	-
4	Ledwa khar	''	244	56.9125	170.7375	24.49	-	-
5	Ranki kalan	Manika	119	551.31	1653.93	290.47	-	-
6	Deobar	''	175	508.0425	1524.1275	223.30	-	-
7	Lawagara	''	107	11.3175	33.9525	319.00	-	-
8	Kuli	''	115	153.39	460.17	448.50	-	-
9	Koili	''	114	472.8025	1418.4075	310.77	-	-
10	Sewdhara	''	113	39.9275	119.7825		-	-
11	Kope	''	111	100.75	302.25	338.58	-	-
12	Dumri	''	110	244.795	674.385		-	-
13	Jerua	''	108	120.5725	361.7175	478.16	-	-
14	Bhatko	''	106	68.31	204.93	220.52	-	-
15	Jagtu	''	107	63.95	191.85	109.19	-	-
16	Barwadih	''	102	270.3475	811.0425	674.00	-	-
17	Nawadih	''	69	161.5375	484.6125		-	-
18	Jamuna	''	90	20.52	61.56	1540.75	-	-
19	Patki	''	87	18.25	54.75	496.50	-	-
20	Antikheta	''	81	249.11	747.33	462.00	-	-
21	Bendi	Latehar	178	400.0675	1200.2025	635.08	-	-
22	Dumariatanr	''	180	316.7925	950.3775	48.00	-	-
23	Alagdiha	''	241	107.14	321.42	168.15	-	-
24	Aragara	Chainpur (Garhwa)	158	37.565	112.695	685.53	-	-
25	Barwadih	Barwadih	22	244.2425	732.7275	252.21	-	-

26	Aghra	„	14	0	0		-	-
27	Protected Forest Barichatan(H utar Colliry)	„	55	76.175	228.525	1766.98	-	-
28	Karamdih	„	42	365.9975	1097.9925	410.92	-	-
29	Barwadih (CT)	„		93.455	280.365		-	-
30	Barwadih (CT)- Ward No. 1	„		0	0	0.00	-	-
31	Barwadih (CT)- Ward No.2	„		0	0	0.00	-	-
32	Garu	Garu	56	845.2075	2535.6225	496.71	-	-
33	Makundpur	„	2	237.9125	713.7375	352.60	-	-
34	Chipru	„	4	155.8625	467.5875	307.60	-	-
35	Patratu	„	6	59.22	177.66	352.00	-	-
36	Sonwar	„	7	264.355	793.065	226.03	-	-
37	Gotag	„	11	101.4025	304.2075	389.81	-	-
38	Pailapathal	„	12	194.26	582.78	842.53	-	-
39	Chanchu	„	13	328.095	984.285	220.64	-	-
40	Alagdiha	„	14	205.065	615.195	168.15	-	-
41	Ghasitola	„	15	738.74	2216.22	0.00	-	-
42	Murpa	„	16	356.8725	1070.6175	457.44	-	-
43	Lai	„	17	655.5	1966.5	172.00	-	-
44	Gasigara	„	18	767.4425	2302.3275	340.00	-	-
45	Bandua	„	71	99.5925	298.7775	667.00	-	-
46	Chorha	„	35	130.805	392.415	181.11	-	-
47	Dabri	„	36	127.7825	383.3475	157.50	-	-
48	Purnaki Dabri	„	37	74.0125	222.0375	341.94	-	-
49	Karitola	„	38	83.74	251.22	527.40	-	-
50	Doram	„	39	30.5875	91.7625	426.00	-	-
51	Korwatola	„	40	180.4975	541.4925	660.70	-	-
52	Tutwa	Bishunpur (Gumla)		237.9125	713.7375	0.00	-	-
53	Jorapokhar	„		155.8625	467.5875	315.10	-	-
54	Gamharia	„	60	59.22	177.66		-	-
55	Chorkakhanr	„	14	264.355	793.065	1815.00	-	-
56	Lapu	„	15	101.4025	304.2075	754.79	-	-
57	Dardag	„	13	194.26	582.78	2039.73	-	-
58	Jori	„	9	328.095	984.285	270.00	-	-
59	Range	„	22	205.065	615.195	2680.74	-	-
60	Angratanr	„	23	5.325	15.975	1371.97	-	-
61	Balatu	„	24	682.45	0	582.39	-	-
62	Jarmu	Chainpur (Gumla)	4	579.9725	1739.9175	324.57	-	-
63	Sakhu	„	5	168.4775	505.4325	294.50	-	-
64	Cherotoli	„	47	515.5175	1546.5525		-	-
65	Hisri	„	1	223.425	670.275	130.45	-	-

66	Kutlu	'' ''	23	150.9025	425.7075	77.79	-	-
67	Baigatoli	'' ''	14	19.235	57.705	0.00	-	-
68	Hotap	'' ''	25	134.5725	403.7175	300.00	-	-
69	Anurapat	'' ''	188	25.4775	76.4325	25.33	-	-
70	Katabil	'' ''	26	406.3225	1218.9675	131.17	-	-
71	Chandwal	'' ''	24	31.935	95.805	8.83	-	-
72	Bandua	Mahuadanr	71	274.10	1096.392	2154.87	1	-
73	Jamdih	'' ''	73	267.40	1069.592	1071.72	-	-
74	Merharua	'' ''	77	33.31	133.24	156.74	-	-
75	Dauna	'' ''	78	245.40	981.608	1844.93	-	-
76	Netarhat	'' ''	81	678.84	1212	2262.79	-	-
77	Birijiatoli	'' ''	82	49.16	196.648	1485.31	-	-
78	Durup	'' ''	84	521.32	2085.288	4869.69	-	-
79	Baraudhi	'' ''	85	76.39	305.568	732.10	-	-
80	Sale	'' ''	91	58.96	235.848	''	-	-
81	Maunadih	'' ''	92	49.16	196.648	52.15	-	-
82	Kutudiri	'' ''	94	23.55	94.184	''	-	-
83	Nawadih	'' ''	95	34.08	136.336	''	-	-
84	Lakhepur	'' ''	97	61.70	246.784	''	-	-
85	Khajurtola	'' ''	98	60.84	243.36	''	-	-
86	Jaipur	'' ''	99	39.49	157.968	''	-	-
87	Chatakpur	'' ''	101	90.62	362.496	''	-	-
88	Kukud	'' ''	103	200.79	803.168	1162.88	-	-
89	Chiro	'' ''	104	322.26	1289.056	1222.32	-	-
90	Orsa	'' ''	109	573.36	2293.432	2164.95	-	-
91	Surkain	'' ''	110	87.53	350.112	137.97	-	-
92	Kabrapat	'' ''	111	121.88	487.536	517.49	-	-
93	Hami Khas	'' ''	113	146.39	585.576	''	-	-
94	Katho	'' ''	114	25.49	101.952	''	-	-
95	Jori	'' ''	115	77.02	308.088	251.02	-	-
96	Jamdih	'' ''	116	11.63	46.536	115.17	-	-
97	Goalkhar	'' ''	117	26.73	106.936	190.72	-	-
98	Parhi	'' ''	118	133.36	533.448	136.96	-	-
99	Regain	'' ''	119	123.41	493.632	47.10	-	-
100	Sugi	'' ''	120	75.11	300.424	''	-	-
101	Jangsi	'' ''	121	30.39	121.568	''	-	-
102	Chainpur	'' ''	122	66.93	267.704	''	-	-
103	Gothgaon	'' ''	123	113.18	452.728	''	1	-
104	Semarburhni	'' ''	124	115.54	462.144	''	-	-
105	Harinaghura	'' ''	125	76.08	304.32	''	-	-
106	Aunratoli	'' ''	126	152.72	610.864	''	-	-
107	Baheratoli	'' ''	127	55.16	220.632	''	-	-
108	Ahirpurwa	'' ''	128	36.88	147.504	''	-	-
109	Rajdanda	'' ''	129	32.37	129.464	''	1	-

110	Beltoli	" "	130	39.68	128.72	"	-	-
111	Parhatoli	" "	131	28.34	113.368	"	-	-
112	Pratappur	" "	132	62.89	251.568	"	-	-
113	Kita	" "	133	30.22	120.872	"	-	-
114	Rampur	" "	134	75.74	302.96	"	-	-
115	Dipatoli	" "	135	4.07	16.272	"	-	-
116	Mahuadar	" "	136	43.44	173.744	"	-	-
117	Ambatoli	" "	137	38.92	155.664	"	-	-
118	Bartoli	" "	138	19.17	76.688	"	-	-
119	Meram	" "	139	89.37	357.472	"	1	-
120	Kutrungi	" "	140	23.96	95.848	"	-	-
121	Duari	" "	142	42.90	171.608	373.13	-	-
122	Korwatoli	" "	143	38.39	153.544	86.72	-	-
123	Champa	" "	144	212.92	851.696	539.46	-	-
124	Tahir	" "	145	82.32	329.28	65.59	-	-
125	Sidra	" "	146	115.27	461.072	128.60	-	-
126	Kurokhurd	" "	148	18.20	72.808	"	-	-
127	Bishrampur	" "	149	8.16	32.656	"	-	-
128	Shahpur	" "	150	213.67	854.688	876.05	-	-
129	Gansa	" "	151	76.21	304.832	92.13	-	-
130	Korwadih	" "	152	72.96	291.824	423.38	-	-
131	Kurund	" "	153	86.27	345.08	84.85	-	-
132	Sohar	" "	154	249.72	998.864	1105.57	-	-
133	Mail	" "	155	179.71	718.856	1081.41	-	-
134	Belwar	" "	157	57.58	230.328	237.28	-	-
135	Danrkapu	" "	159	43.56	174.24	"	-	-
136	Garh Burhni	" "	160	66.82	267.28	"	-	-
137	Karkat	" "	162	159.07	636.296	802.85	-	-
138	Horeheng	" "	164	65.74	262.96	120.22	-	-
139	Aigu	" "	165	85.38	341.512	373.19	-	-
140	Kewarki	" "	166	139.04	556.144	444.08	-	-
141	Paharkapu	" "	167	123.87	495.48	738.57	-	-
142	Husmu	" "	168	215.71	862.856	1264.77	-	-
143	Nawatoli	" "	169	46.55	186.208	88.17	-	-
144	Hurmundatoli	" "	170	87.70	350.784	269.04	-	-
145	Arahans	" "	171	82.83	331.312	577.65	-	-
146	Besrakona	" "	172	44.10	176.416	356.57	-	-
147	Chormorwa	" "	173	201.52	806.064	591.82	-	-
			Total	24,348.870	77936.4005	61,206.780	-	-
			(Area in sq. k.m.)	98.58	315.53	247.80		

ANNEXURE -IV**Performa of Action Taken Report: - Eco-sensitive Zone Monitoring Committee.-**

1. Number and date of Meetings
2. Minutes of the meetings: Mention main noteworthy points. Attach Minutes of the meeting as separate Annexure.
3. Status of preparation of Zonal master Plan including Tourism master Plan
4. Summary of cases dealt for rectification of error apparent on face of land record (Eco-sensitive Zone wise).
Details may be attached as Annexure
5. Summary of cases scrutinised for activities covered under the Environment Impact Assessment Notification, 2006
Details may be attached as separate Annexure.
6. Summary of cases scrutinised for activities not covered under the Environment Impact Assessment Notification, 2006.
Details may be attached as separate Annexure.
7. Summary of complaints lodged under Section 19 of the Environment (Protection) Act, 1986.
8. Any other matter of importance.