

# भारत का राजपत्र The Gazette of India

असाधारण

EXTRAORDINARY

भाग II—खण्ड 3—उप-खण्ड (ii)

PART II—Section 3—Sub-section (ii)

प्राधिकार से प्रकाशित

PUBLISHED BY AUTHORITY

सं. 1706]

नई दिल्ली, शनिवार, जून 01, 2019/ज्येष्ठ 11, 1941

No. 1706]

NEW DELHI, SATURDAY, JUNE 01, 2019/JYAISTHA 11, 1941

**पर्यावरण, वन और जलवायु परिवर्तन मंत्रालय**

**अधिसूचना**

नई दिल्ली, 31 मई, 2019

**का.आ. 1911(अ).**—प्रारूप अधिसूचना भारत सरकार के पर्यावरण, वन और जलवायु परिवर्तन मंत्रालय की अधिसूचना सं. का.आ. 4110 (अ) तारीख 28 दिसम्बर, 2017 द्वारा भारत के राजपत्र असाधारण में प्रकाशित की गई थी जिसमें उन सभी व्यक्तियों से, जिनको उससे प्रभावित होने की संभावना थी, उस तारीख से, जिसको उक्त अधिसूचना में अंतर्विष्ट राजपत्र की प्रतियां जनता को उपलब्ध करा दी गई थी, साठ दिन की अवधि के भीतर, आक्षेप और सुझाव आमंत्रित किए गए थे;

और, उक्त प्रारूप अधिसूचना में अंतर्विष्ट राजपत्र की प्रतियां जनता को 29 दिसम्बर, 2017 को उपलब्ध करा दी गई थीं;

और, प्रारूप अधिसूचना के प्रत्युत्तर में व्यक्तियों और पणधारियों से कोई आक्षेप और सुझाव प्राप्त नहीं हुए थे;

और, असोला भट्टी वन्यजीव अभयारण्य राष्ट्रीय राजधानी क्षेत्र दिल्ली के दक्षिणी रिज के दक्षिण-पूर्वी भाग में स्थित है और इसके दक्षिणी पूर्वी सीमा दिल्ली- हरियाणा सीमा तक फैली हुई है; मुख्य वन्यजीव अभयारण्य वार्डन दिल्ली की सूचना के अनुसार अभयारण्य दक्षिणी रिज के दक्षिण पूर्वी भाग में स्थित है और 77°7' पू से 77°15' देशांतर से 28°30' उ अक्षांश तक फैला है। असोला भट्टी वन्यजीव अभयारण्य का क्षेत्रफल लगभग 32.71 वर्ग किलोमीटर है;

और, भारत की सबसे पुरानी पर्वत श्रृंखला (अरावली) के वनस्पति और जीवजन्तु संबंधी महत्व की दृष्टि से इस अभयारण्य का हरियाणा की तरफ आसपास का क्षेत्र पारिस्थितिकी की दृष्टि से एक महत्वपूर्ण क्षेत्र है और असोला भट्टी वन्यजीव अभयारण्य राष्ट्रीय राजधानी क्षेत्र, दिल्ली का एकमात्र संरक्षित क्षेत्र है और इसके अलावा यह एक महत्वपूर्ण

वन्यजीव गलियारे के एकदम अंत में है जो सारिस्का राष्ट्रीय उद्यान, अलवर, राजस्थान से शुरू होता है और यह गलियारा मेवात से गुजरने के बाद हरियाणा के गुरुग्राम और फरीदाबाद जिलों पर अभयारण्य समाप्त होता है;

और, इस क्षेत्र में विभिन्न महत्वपूर्ण प्रजातियां जैसे तेंदुआ (*पेंथेरा पार्डस*), सियार (*कैनिस ऑरियस*), धारीदार लकड़बग्घा (*हाइना हाइना*), आदि इस क्षेत्र में पाए जाते हैं। वनस्पति और जीवजंतु इस अभयारण्य के समृद्ध जैविक महत्व का प्रतिनिधित्व करते हैं और संरक्षित क्षेत्र में जंगल बिल्ली (*फेलिस चाउस*), छोटा भारतीय मुसंग (*विवेरा जिबेथा*), सामान्य नेवला (*हर्पेस्टेस एडवर्ड्स*), भारतीय साही (*हिस्ट्रिक्स इंडिका*), नीलगाय (*बोसेलाफस ट्रागोकेमेलस*), रीसस बंदर (*मकाका मुलटा*), खरगोश (*लेपस निगरेसेलिस*), आदि, और आवासी और प्रवासी पक्षियों की लगभग 200 प्रजातियां पायी जाती हैं। यहां की जीवजंतु विविधता स्तनधारियों की 17 प्रजातियों, पक्षियों की लगभग 201 प्रजातियों, सरीसृपों की 12 प्रजातियों, उभयचरों की 5 प्रजातियों, तितलियों की 63 प्रजातियों और ड्रैगनफलीज की 05 प्रजातियों आदि का प्रतिनिधित्व करती हैं। अभयारण्य में पाए जाने वाले प्रमुख वनस्पतियों में धाक (*ब्यूटिया मोनोसपरमा*), इंदरजो (*होलोरहेना प्यूबेसेंस*), भारतीय एल्म (*होलोप्लेटा इन्टिग्रिफोलिया*), कदंब (*मित्राग्रा परविफोलिया*), झंड (*प्रोसोपिस सिनारिया*), जाल (*सल्वाडोरोरा ओलेडोइस*), लसुरा (*कोरडिया माइक्स*), मेस्क्यूइट (*प्रोसोपिस जूलीफ्लोरा*), ढोक (*एनोगाइसिस पेंडुला*), सलाई (*बोसवेलिया सेराटा*), आदि, हैं;

और, असोला भट्टी वन्यजीव अभयारण्य के चारों ओर के क्षेत्र को, जिसका विस्तार और सीमाएं इस अधिसूचना के पैरा 1 में विनिर्दिष्ट हैं, पर्यावरण की दृष्टि से पारिस्थितिकी संवेदी जोन के रूप में सुरक्षित और संरक्षित करना तथा उक्त पारिस्थितिकी संवेदी जोन में उद्योगों या उद्योगों के वर्गों के प्रचालन तथा प्रसंस्करण करने को प्रतिषिद्ध करना आवश्यक है;

**अतः**, अब, केन्द्रीय सरकार, पर्यावरण (संरक्षण) नियम, 1986 के नियम 5 के उपनियम (3) के साथ पठित पर्यावरण (संरक्षण) अधिनियम, 1986 (1986 का 29) (जिसे इसमें इसके पश्चात् पर्यावरण अधिनियम कहाँ गया है) की उपधारा (1) और धारा 3 की उपधारा (2) एवं उपधारा (3) के खंड (v) और खंड (xiv) द्वारा प्रदत्त शक्तियों का प्रयोग करते हुए, हरियाणा राज्य के फरीदाबाद और गुरुग्राम जिले में असोला भाटी वन्यजीव अभयारण्य की सीमा के चारों ओर 100 मीटर से 1000 मीटर तक विस्तारित क्षेत्र को पारिस्थितिकी संवेदी जोन (जिसे इसमें इसके पश्चात् पारिस्थितिकी संवेदी जोन कहा गया है) के रूप में अधिसूचित करती है, जिसका विवरण निम्नानुसार है, अर्थात् :-

1. **पारिस्थितिकी संवेदी जोन का विस्तार और उसकी सीमाएं**:- (1) पारिस्थितिकी संवेदी जोन का विस्तार संरक्षित क्षेत्र की सीमा से 100 मीटर से 1000 मीटर तक होगा जो असोला भाटी वन्यजीव अभयारण्य है और पारिस्थितिकी संवेदी जोन का कुल क्षेत्रफल 12.17 वर्ग किलोमीटर है, जिसमें से 0.35 वर्ग किलोमीटर गुरुग्राम जिले में है और 11.82 वर्ग किलोमीटर फरीदाबाद जिले में है।
- (2) असोला भाटी वन्यजीव अभयारण्य का मानचित्र पारिस्थितिकी संवेदी जोन का सीमांकन, सीमाओं के ब्यौरे और अक्षांशों तथा देशांतरों के साथ **उपाबंध-I** के रूप में संलग्न है।
- (3) असोला भाटी वन्यजीव अभयारण्य के पारिस्थितिकी संवेदी जोन के भू-निर्देशांकों की सूची **उपाबंध-II** के रूप में संलग्न है।
- (4) मुख्य बिंदुओं पर उनके भू-निर्देशांकों के साथ पारिस्थितिकी संवेदी जोन के अंतर्गत आने वाले ग्रामों की सूची **उपाबंध-III** के रूप में संलग्न है।

- 2. पारिस्थितिकी संवेदी जोन के लिए आंचलिक महायोजना.**-(1) राज्य सरकार, पारिस्थितिकी संवेदी जोन के प्रयोजन के लिए, राजपत्र में इस अधिसूचना के प्रकाशन की तारीख से दो वर्ष की अवधि के भीतर, स्थानीय व्यक्तियों के परामर्श से और इस अधिसूचना में दिए गए अनुबंधों का पालन करते हुए राज्य सरकार के सक्षम प्राधिकारी के अनुमोदनार्थ एक आंचलिक महायोजना तैयार करेगी।
- (2) पारिस्थितिकी संवेदी जोन के लिए आंचलिक महायोजना इस अधिसूचना में विनिर्दिष्ट रीति से राज्य सरकार द्वारा प्रासंगिक केंद्रीय और राज्य विधियों तथा केंद्रीय सरकार द्वारा जारी मार्गनिर्देशों, यदि कोई हों, के अनुरूप तैयार की जाएगी।
- (3) आंचलिक महायोजना, पारिस्थितिकी और पर्यावरणीय संबंधी सरोकारों को उक्त योजना में समाकलित करने के लिए राज्य सरकार के निम्नलिखित विभागों के परामर्श से तैयार की जाएगी:-
- (i) पर्यावरण;
  - (ii) वन और वन्यजीव;
  - (iii) कृषि;
  - (iv) राजस्व;
  - (v) शहरी विकास;
  - (vi) पर्यटन;
  - (vii) ग्रामीण विकास;
  - (viii) सिंचाई और बाढ़ नियंत्रण;
  - (ix) नगरपालिका ;
  - (x) पंचायती राज; और
  - (xi) लोक निर्माण विभाग।
- (4) जब तक इस अधिसूचना में विनिर्दिष्ट न हो, आंचलिक महायोजना में वर्तमान में अनुमोदित भू-उपयोग, अवसंरचना और क्रियाकलापों पर कोई प्रतिबंध नहीं लगाया जाएगा तथा आंचलिक महायोजना में सभी प्रकार की अवसंरचनाओं और क्रियाकलापों की बेहतरी की व्यवस्था की जाएगी जिससे कि वे अधिक दक्ष और पारिस्थितिकी अनुकूल बन सकें।
- (5) आंचलिक महायोजना में अनाच्छादित क्षेत्रों के जीर्णोद्धार, विद्यमान जल निकायों के संरक्षण, आवाह क्षेत्रों के प्रबंधन, जल-संभरों के प्रबंधन, भू-जल के प्रबंधन, मृदा और नदी के संरक्षण, स्थानीय जनता की आवश्यकताओं तथा पारिस्थितिकी एवं पर्यावरण के ऐसे अन्य पहलुओं, जिन पर ध्यान देना आवश्यक है, की व्यवस्था की जाएगी।
- (6) आंचलिक महायोजना में सभी विद्यमान पूजा स्थलों, ग्रामों और शहरी बस्तियों, वनों के प्रकारों और किस्मों, आदिवासी क्षेत्रों, कृषि क्षेत्रों, ऊपजाऊ भूमि, उद्यानों एवं उद्यानों की तरह के हरित क्षेत्रों, बागवानी क्षेत्रों, बगीचों, झीलों, नमभूमियों और अन्य जल निकायों की सीमा का निर्धारण किया जाएगा तथा सहायक मानचित्र भी दिया जाएगा। इस महा-योजना से संबंधित सहायक मानचित्र में विद्यमान और प्रस्तावित भूमि के उपयोग की विशेषताओं का ब्यौरा दिया जाएगा।

- (7) आंचलिक महायोजना के अंतर्गत पारिस्थितिकी संवेदी जोन में विकास को विनियमित करेगी और पैरा 4 की सारणी में सूचीबद्ध प्रतिषिद्ध, विनियमित क्रियाकलापों का पालन करेगी तथा स्थानीय समुदायों की आजीविका सुरक्षा के लिए, पारिस्थितिकी अनुकूल विकास सुनिश्चित करेगी तथा संवर्धित करेगी।
- (8) आंचलिक महायोजना क्षेत्रीय विकास योजना की सह-कालिक होगी।
- (9) इस प्रकार अनुमोदित आंचलिक महायोजना इस अधिसूचना के उपबंधों के अनुसार, मानीटरी के अपने कृत्यों को करने के लिए मानीटरी समिति के लिए एक संदर्भ दस्तावेज होगी।

3. **राज्य सरकार द्वारा किए जाने वाले उपाय.-** राज्य सरकार इस अधिसूचना के उपबंधों को प्रभावी करने के लिए निम्नलिखित उपाय करेगी, अर्थात्:-

- (1) **भू-उपयोग.-** (क) पारिस्थितिकी संवेदी जोन में वनों, बागवानी क्षेत्रों, कृषि क्षेत्रों, आमोद-प्रमोद के प्रयोजन के लिए चिन्हित किए गए उद्यानों और खुले स्थानों का बड़े वाणिज्यिक या आवासीय परिसरों संबंधी औद्योगिक क्रियाकलापों के लिए उपयोग या संपरिवर्तन नहीं किया जाएगा:

परंतु पारिस्थितिकी संवेदी जोन के भीतर भाग (क) में विनिर्दिष्ट प्रयोजन से भिन्न प्रयोजन के लिए कृषि और अन्य भूमि का संपरिवर्तन, मानीटरी समिति की सिफारिश पर और यथा लागू और क्षेत्रीय नगर योजना अधिनियम तथा केन्द्रीय या राज्य सरकार के अन्य नियमों तथा विनियमों के अधीन सक्षम प्राधिकारी के पूर्व अनुमोदन से, तथा इस अधिसूचना के उपबंधों द्वारा स्थानीय निवासियों की निम्नलिखित आवासीय जरूरतों को पूरा करने के लिए अनुज्ञात किया जाएगा जैसे कि:-

- (i) विद्यमान सड़कों को चौड़ा करना और उन्हें सुदृढ़ करना तथा नई सड़कों का निर्माण;
- (ii) बुनियादी ढांचों और नागरिक सुविधाओं का निर्माण और नवीकरण;
- (iii) प्रदूषण उत्पन्न न करने वाले लघु उद्योग;
- (iv) ग्रामीण उद्योगों सहित कुटीर उद्योग; सुविधा भण्डार और गृह वास सहित स्थानीय सुविधाएं जो पारिस्थितिकी पर्यटन में सहायक हैं; और
- (v) संवर्धित क्रियाकलाप पैराग्राफ 4 के अधीन दिया गया है :

परंतु यह भी कि क्षेत्रीय शहरी नियोजन अधिनियम के अधीन सक्षम प्राधिकारी के पूर्व अनुमोदन के बिना तथा राज्य सरकार के अन्य नियमों एवं विनियमों का अनुपालन किए बिना तथा संविधान के अनुच्छेद 244 के उपबंधों तथा तत्समय प्रवृत्त विधि, जिसके अंतर्गत अनुसूचित जनजाति और अन्य परंपरागत वन निवासी (वन अधिकारों की मान्यता) अधिनियम, 2006 (2007 का 2) भी है, के अनुपालन के बिना, वाणिज्यिक या औद्योगिक विकास क्रियाकलापों के लिए जनजातीय भूमि का प्रयोग अनुज्ञात नहीं होगा:

परंतु यह भी कि पारिस्थितिकी संवेदी जोन के भीतर की भूमि के अभिलेखों में उत्पन्न किसी त्रुटि की, मानीटरी समिति के विचार प्राप्त करने के पश्चात्, राज्य सरकार द्वारा प्रत्येक मामले में एक बार शुद्धि की जाएगी और उक्त त्रुटि के शुद्धिकरण की सूचना केंद्रीय सरकार के पर्यावरण, वन और जलवायु परिवर्तन मंत्रालय को दी जाएगी:

परंतु यह भी कि उपर्युक्त त्रुटि के शुद्धिकरण में, इस उप-पैरा में यथा उपबंधित के सिवाय, किसी भी दशा में भू-उपयोग का परिवर्तन सम्मिलित नहीं होगा:

- (ख) अनुप्रयुक्त या अनुत्पादक कृषि क्षेत्रों में पुनः वनीकरण के तथा पर्यावास और जैव-विविधता की बहाली के प्रयास किए जाएंगे।

- (2) **प्राकृतिक जल स्रोत.**- आंचलिक महायोजना में सभी प्राकृतिक जल स्रोतों की पहचान की जाएगी और उनके संरक्षण और पुनर्नवीकरण के लिए योजना सम्मिलित होगी राज्य सरकार द्वारा ऐसे क्षेत्रों या उनके निकट विकास क्रियाकलापों जो ऐसे क्षेत्रों के लिए हानिकारक है, को प्रतिषिद्ध करने के लिए ऐसी रीति से मार्गदर्शक सिद्धांत तैयार करेगा।
- (3) **पर्यटन या पारिस्थितिकी-पर्यटन.**-(क) पारिस्थितिकी संवेदी जोन के भीतर सभी नए पर्यटन क्रियाकलाप या विद्यमान पर्यटन क्रियाकलापों का विस्तार पारिस्थितिकी संवेदी जोन संबंधी पर्यटन महायोजना के अनुसार होगा ।  
 (ख) पारिस्थितिकी-पर्यटन महायोजना पर्यटन विभाग द्वारा राज्य सरकार के पर्यावरण और वन विभाग के परामर्श से तैयार होगी ।  
 (ग) पर्यटन महायोजना आंचलिक महायोजना का एक घटक होगी ।  
 (घ) पारिस्थितिकी-पर्यटन संबंधी क्रियाकलाप निम्नानुसार विनियमित होंगे, अर्थात् :-  
 (i) असोला भाटी वन्यजीव अभयारण्य की सीमा से एक किलोमीटर के भीतर या पारिस्थितिकी संवेदी जोन के विस्तार तक इनमें जो भी निकट है नये होटल और रिसोर्ट का निर्माण अनुज्ञात नहीं होंगे:  
 परंतु, वन्यजीव अभयारण्य की सीमा से एक किलोमीटर की दूरी से परे पारिस्थितिकी संवेदी जोन के विस्तार तक होटलों और सैरगाहों का स्थापन केवल पूर्व परिनिश्चित क्षेत्रों में पर्यटन महायोजना के अनुसार पारिस्थितिकी पर्यटन सुविधाओं के लिए ही अनुज्ञात होगा;  
 (ii) पारिस्थितिकी संवेदी जोन के भीतर सभी नए पर्यटन क्रियाकलापों या विद्यमान पर्यटन क्रियाकलापों का विस्तार पारिस्थितिकी पर्यटन पर जोर देते हुए केंद्रीय सरकार के पर्यावरण, वन और जलवायु परिवर्तन मंत्रालय के मार्गदर्शक सिद्धांतों के द्वारा तथा राष्ट्रीय व्याघ्र संरक्षण प्राधिकरण, द्वारा जारी पारिस्थितिकी पर्यटन (समय-समय पर यथा संशोधित) मार्गदर्शक सिद्धांतों के अनुसार होगा;  
 (iii) आंचलिक महायोजना का अनुमोदन किए जाने तक पर्यटन के लिए विकास और विद्यमान पर्यटन क्रियाकलापों के विस्तार वास्तविक स्थल विनिर्दिष्ट संवीक्षा तथा मानीटरी समिति की सिफारिश पर सम्बद्ध विनियामक प्राधिकारी द्वारा अनुज्ञात किया जाएगा और किसी नए होटल/रिसोर्ट या वाणिज्यिक स्थापनों के संनिर्माण की अनुज्ञा नहीं दी जाएगी।
- (4) **प्राकृतिक विरासत.**- पारिस्थितिकी संवेदी जोन में बहुमूल्य प्राकृतिक विरासत के सभी स्थलों जैसे कि सभी जीन पूल रिजर्व क्षेत्र, शैल संरचना, जल प्रपात, झरने, दर्रे, उपवन, गुफाएं, स्थल, वनपथ, रोहण मार्ग, उत्प्रपात आदि की पहचान की जाएगी तथा उनकी सुरक्षा एवं संरक्षण के लिए विरासत संरक्षण योजना बनायी जाएगी जो आंचलिक महायोजना का भाग होगी ।
- (5) **मानव निर्मित विरासत स्थल.**- पारिस्थितिकी संवेदी जोन में भवनों, संरचनाओं, कृत्रिम क्षेत्रों, ऐतिहासिक, कलात्मक और सांस्कृतिक महत्व के क्षेत्रों की पहचान की जाएगी और उनके संरक्षण के लिए विरासत संरक्षण योजना बनायी जाएगी जो आंचलिक महायोजना का भाग होगी।
- (6) **ध्वनि प्रदूषण.**- पारिस्थितिकी संवेदी जोन में ध्वनि प्रदूषण का निवारण और नियंत्रण पर्यावरण अधिनियम के अधीन बनाए गए ध्वनि प्रदूषण (विनियमन और नियंत्रण) नियम, 2000 के अनुसार किया जाएगा।
- (7) **वायु प्रदूषण.**- पारिस्थितिकी संवेदी जोन में, वायु प्रदूषण का निवारण एवं नियंत्रण, वायु (प्रदूषण निवारण और नियंत्रण) अधिनियम, 1981 (1981 का 14) के उपबंधों और उसके अधीन बनाए गए नियमों के अनुसार किया जाएगा।
- (8) **बहिस्साव का निस्सारण.**- पारिस्थितिकी संवेदी जोन में उपचारित बहिस्साव का निस्सारण, पर्यावरण अधिनियम और उसके अधीन बनाए गए नियमों के अन्तर्गत शामिल किए गए पर्यावरणीय प्रदूषण के निस्सारण संबंधी साधारण मानकों या राज्य सरकार द्वारा नियत मानकों के अनुसार किया जाएगा।

(9) **ठोस अपशिष्ट** .- ठोस अपशिष्टों का निपटान और प्रबंधन निम्नलिखित रूप में होगा:-

(क) पारिस्थितिकी संवेदी जोन में ठोस अपशिष्ट का निपटान भारत सरकार के पर्यावरण, वन और जलवायु परिवर्तन मंत्रालय की अधिसूचना सं. का.आ. 1357(अ), दिनांक 8 अप्रैल, 2016 के तहत प्रकाशित ठोस अपशिष्ट प्रबंधन नियम, 2016 के उपबंधों के अनुसार किया जाएगा। गैर-जैविक पदार्थों का निपटान पारिस्थितिकी संवेदी जोन से बाहर चिन्हित किए गए स्थान पर पर्यावरण-अनुकूल रीति से किया जाएगा;

(ख) पारिस्थितिकी संवेदी जोन के भीतर मान्य प्रौद्योगिकियों (ईएसएम) का प्रयोग करते हुए विद्यमान नियमों और विनियमों के अनुरूप ठोस अपशिष्ट का सुरक्षित और पर्यावरण अनुकूल प्रबंधन अनुज्ञात किया जाएगा।

(10) **जैव चिकित्सा अपशिष्ट**.- जैव-चिकित्सा अपशिष्ट का निपटान निम्न प्रकार से किया जाएगा.-

(क) पारिस्थितिकी संवेदी जोन में जैव-चिकित्सा अपशिष्ट का निपटान भारत सरकार के पर्यावरण, वन और जलवायु परिवर्तन मंत्रालय की समय-समय पर यथा संशोधित अधिसूचना सं.सा.का.नि 343 (अ), तारीख 28 मार्च, 2016 के तहत प्रकाशित जैव चिकित्सा अपशिष्ट प्रबंधन नियम, 2016 के उपबंधों के अनुसार किया जाएगा।

(ख) पारिस्थितिकी संवेदी जोन के भीतर मान्य प्रौद्योगिकियों (ईएसएम) का प्रयोग करते हुए विद्यमान नियमों और विनियमों के अनुरूप ठोस अपशिष्ट का सुरक्षित और पर्यावरण अनुकूल प्रबंधन अनुज्ञात किया जाएगा।

(11) **प्लास्टिक अपशिष्ट प्रबंधन**.- पारिस्थितिकी संवेदी जोन में प्लास्टिक अपशिष्ट का प्रबंधन, भारत सरकार के पर्यावरण, वन और जलवायु परिवर्तन मंत्रालय की समय-समय पर यथा संशोधित अधिसूचना सं.सा.का.नि 340(अ), तारीख 18 मार्च, 2016 के तहत प्रकाशित प्लास्टिक अपशिष्ट प्रबंधन नियम, 2016 के उपबंधों के अनुसार किया जाएगा।

(12) **निर्माण और विध्वंस अपशिष्ट प्रबंधन**.- पारिस्थितिकी संवेदी जोन में निर्माण और विध्वंस अपशिष्ट का प्रबंधन, भारत सरकार के पर्यावरण, वन और जलवायु परिवर्तन मंत्रालय की समय-समय पर यथा संशोधित अधिसूचना सं. सा.का.नि 317(अ), तारीख 29 मार्च, 2016 के तहत प्रकाशित निर्माण और विध्वंस अपशिष्ट प्रबंधन नियम, 2016 के उपबंधों के अनुसार किया जाएगा।

(13) **ई-अपशिष्ट**.- पारिस्थितिकी संवेदी जोन में ई-अपशिष्ट का प्रबंधन, भारत सरकार पर्यावरण, वन और जलवायु परिवर्तन मंत्रालय द्वारा प्रकाशित ई-अपशिष्ट प्रबंधन नियम, 2016 समय-समय पर यथा संशोधित के उपबंधों के अनुसार किया जाएगा।

(14) **वाहन यातायात**.- वाहन यातायात का संचलन आवास अनुकूल तरीके से विनियमित किया जाएगा और इस संबंध में आंचलिक महायोजना में विशेष उपबंध शामिल किए जाएंगे तथा आंचलिक महायोजना के तैयार होने और राज्य सरकार के सक्षम प्राधिकारी द्वारा अनुमोदित किए जाने तक, मानीटरी समिति प्रासंगिक अधिनियमों और उनके तहत बनाए गए नियमों एवं विनियमों के अनुसार वाहनों की आवाजाही के अनुपालन की मानीटरी करेगी।

(15) **वाहन जनित प्रदूषण**.- वाहन प्रदूषण की रोकथाम और नियंत्रण लागू विधियों के अनुसार किया जाएगा और स्वच्छतर ईंधन के प्रयोग के प्रयास किए जाएंगे।

(16) **औद्योगिक ईकाइयां**.- (i) सरकारी राजपत्र में इस अधिसूचना के प्रकाशन की तारीख को या उसके बाद पारिस्थितिकी संवेदी जोन के भीतर किसी भी नए प्रदूषणकारी उद्योग की स्थापना अनुज्ञात नहीं की जाएगी।

(ii) जब तक इस अधिसूचना में विनिर्दिष्ट न हो, पारिस्थितिकी संवेदी जोन में केंद्रीय प्रदूषण नियंत्रण बोर्ड द्वारा फरवरी, 2016 में जारी दिशानिर्देशों में किए गए उद्योगों के वर्गीकरण के अनुसार केवल गैर प्रदूषणकारी उद्योगों की स्थापना अनुज्ञात की जायेगी। इसके अतिरिक्त, गैर-प्रदूषणकारी कुटीर उद्योगों को बढ़ावा दिया जाएगा।

(17) **पहाड़ी ढलानों का संरक्षण.** - पहाड़ी ढलानों का संरक्षण निम्नानुसार किया जाएगा:-

- (क) आंचलिक महायोजना में पहाड़ी ढलानों के उन क्षेत्रों को दर्शाया जाएगा जिनमें किसी भी संनिर्माण की अनुमति नहीं होगी;
- (ख) जिन विद्यमान खड़ी पहाड़ी ढलानों या ढलानों में अत्यधिक भू-क्षरण होता है, उनमें कोई भी संनिर्माण अनुज्ञात नहीं किया जाएगा।

**4. पारिस्थितिकी संवेदी जोन में प्रतिषिद्ध अथवा विनियमित या प्रोत्साहित किए जाने वाले क्रियाकलापों की सूची.-**

पारिस्थितिकी संवेदी जोन में सभी क्रियाकलाप पर्यावरण अधिनियम, के उपबंधों उसके अधीन बनाए गए नियमों जिसके अन्तर्गत और तटीय विनियमन जोन (सीआरजेड), 2011 और पर्यावरणीय प्रभाव आकलन (ईआईए) अधिसूचना, 2006 के अधीन बनाये गये नियम और अन्य लागू विधियां भी है जिसमें वन (संरक्षण) अधिनियम, 1980 (1980 का 69), भारतीय वन अधिनियम, 1927 (1927 का 16), वन्यजीव (संरक्षण) अधिनियम, 1972 (1972 का 53) सम्मिलित हैं और किये गये संशोधनों द्वारा शासित होंगे और नीचे दी गई तालिका में विनिर्दिष्ट रीति में विनियमित होंगे, अर्थात् :-

**सारणी**

क्रम सं. (1)	क्रियाकलाप (2)	विवरण (3)
<b>क. प्रतिषिद्ध क्रियाकलाप</b>		
1.	वाणिज्यिक खनन, पत्थर उत्खनन और अपघर्षण इकाईयां।	(क) सभी प्रकार के नए और विद्यमान खनन (लघु और वृहत खनिज), पत्थर की खानें और उनको तोड़ने की इकाईयां वास्तविक स्थानीय निवासियों की घरेलू आवश्यकताओं जिसमें निजी उपयोग के लिए मकानों के संनिर्माण या मरम्मत के लिए धरती को खोदना और मकान बनाने के लिए देशी टाइल्स या ईंटों का निर्माण करना भी सम्मिलित है के सिवाय, तत्काल प्रभाव से प्रतिषिद्ध होगी ;  (ख) खनन संक्रियाएं, माननीय उच्चतम न्यायालय की रिट याचिका (सिविल) सं. 1995 का 202 टी.एन. गौडावर्मन थिरूमूलपाद बनाम भारत संघ के मामले में आदेश तारीख 4 अगस्त, 2006 और रिट याचिका (सी) सं. 2012 का 435 गोवा फाउंडेशन बनाम भारत संघ के मामले में तारीख 21 अप्रैल, 2014 के आदेश के अनुसरण में प्रचालन होगा।
2.	प्रदूषण (जल, वायु, मृदा, ध्वनि आदि) करने वाले उद्योगों की स्थापना।	पारिस्थितिकी संवेदी जोन में नए उद्योग लगाने और वर्तमान प्रदूषणकारी उद्योगों का विस्तार करने की अनुमति नहीं होगी;  जब तक कि इस प्रकार अधिसूचना में विनिर्दिष्ट न हो, फरवरी, 2016 में केंद्रीय प्रदूषण नियंत्रण बोर्ड द्वारा जारी दिशानिर्देशों में किए गए उद्योगों के वर्गीकरण के अनुसार पारिस्थितिकी संवेदी जोन के भीतर केवल गैर-प्रदूषणकारी उद्योगों की अनुज्ञा दी जाएगी। इसके अतिरिक्त, गैर-प्रदूषणकारी कुटीर उद्योगों को प्रोत्साहन दिया जाएगा।

3.	बड़ी जल-विद्युत परियोजना की स्थापना ।	लागू विधियों के अनुसार प्रतिषिद्ध (अन्यथा उपबंधित के सिवाय) होंगे ।
4.	किसी परिसंकटमय पदार्थ का प्रयोग या उत्पादन या प्रसंकरण।	लागू विधियों के अनुसार प्रतिषिद्ध (अन्यथा उपबंधित के सिवाय) होंगे ।
5.	प्राकृतिक जल निकायों या भूमि क्षेत्र में अनुपचारित बहिस्त्रावों का निस्सारण ।	लागू विधियों के अनुसार प्रतिषिद्ध (अन्यथा उपबंधित के सिवाय) होंगे ।
6.	नई आरा मिलों की स्थापना।	पारिस्थितिकी संवेदी जोन के भीतर नई और विद्यमान आरा मिलों का विस्तार अनुज्ञात नहीं होगा।
7.	ईट भट्टों की स्थापना ।	लागू विधियों के अनुसार प्रतिषिद्ध (अन्यथा उपबंधित के सिवाय) होंगे।
<b>ख. विनियमित क्रियाकलाप</b>		
8.	होटलों और रिजॉर्टों की वाणिज्यिक स्थापना ।	पारिस्थितिकी पर्यटन क्रियाकलापों के लिए लघु अस्थायी संरचनाओं के निर्माण के सिवाय संरक्षित क्षेत्र की सीमा से एक किलोमीटर के भीतर या पारिस्थितिकी संवेदी जोन की सीमा तक, इनमें जो भी अधिक निकट हो, नए वाणिज्यिक होटल और रिसोर्ट अनुज्ञात नहीं होंगे। परंतु, संरक्षित क्षेत्र की सीमा से एक किलोमीटर के बाहर या पारिस्थितिकी संवेदी जोन की सीमा तक, इनमें जो भी अधिक निकट हो, सभी नए पर्यटन क्रियाकलाप या विद्यमान क्रियाकलापों का विस्तार पर्यटन महायोजना और लागू दिशानिर्देशों के अनुरूप होगा।
9.	संनिर्माण क्रियाकलाप ।	(क) संरक्षित क्षेत्र की सीमा से एक किलोमीटर के भीतर या पारिस्थितिकी संवेदी जोन की सीमा तक, इनमें जो भी अधिक निकट हो, किसी भी प्रकार का नया वाणिज्यिक संनिर्माण अनुज्ञात नहीं किया जाएगा: परंतु, स्थानीय निवासियों की आवास सम्बन्धी निम्नलिखित आवश्यकताओं को पूरा करने के लिए स्थानीय लोगों को, पैरा 3 के उप पैरा (1) में सूचीबद्ध क्रियाकलापों सहित अपने प्रयोग के लिए अपनी भूमि में भवन उप-विधियों के अनुसार संनिर्माण करने की अनुमति दी जाएगी : परन्तु लागू नियमों और विनियमों, यदि कोई हों, के अनुसार सक्षम प्राधिकारी की पूर्व अनुमति से ऐसे लघु उद्योगों, जो प्रदूषण उत्पन्न नहीं करते हैं, से संबंधित संनिर्माण क्रियाकलाप विनियमित किए जाएंगे और वे न्यूनतम होंगे । (ख) एक किलोमीटर से आगे ये आंचलिक महायोजना के अनुसार विनियमित होंगे ।
10.	गैर प्रदूषणकारी लघु उद्योग।	फरवरी, 2016 में केन्द्रीय प्रदूषण नियंत्रण बोर्ड द्वारा जारी उद्योगों के वर्गीकरण के अनुसार गैर-प्रदूषणकारी उद्योग तथा अपरिसंकटमय लघु और सेवा उद्योग, कृषि, पुष्प कृषि, बागबानी या कृषि आधारित उद्योग, जो पारिस्थितिकी संवेदी जोन से देशी सामग्रियों से उत्पाद बनाते हैं, सक्षम प्राधिकारी द्वारा अनुज्ञात होंगे।



11.	वृक्षों की कटाई।	(क) राज्य सरकार के सक्षम प्राधिकारी की पूर्व अनुमति के बिना वन भूमि अथवा सरकारी या राजस्व या निजी भूमि पर वृक्षों की कटाई नहीं होगी। (ख) वृक्षों की कटाई केंद्रीय या संबंधित राज्य के अधिनियम या उसके अधीन बनाए गए नियमों के उपबंधों के अनुसार विनियमित होगी।
12.	वन उत्पादों और गैर काष्ठ वन उत्पादों का संग्रहण।	लागू विधियों के अधीन विनियमित होगा।
13.	विद्युत और संचार टॉवर लगाने और तार-बिछाना एवं अन्य बुनियादी ढांचे की व्यवस्था।	लागू विधियों के अधीन विनियमित होगा (भूमिगत केवल बिछाने को बढ़ावा दिया जाएगा)।
14.	नागरिक सुविधाओं सहित बुनियादी ढांचा।	लागू विधियों के अनुसार न्यूनीकरण उपायों नियम और विनियमन और उपलब्ध दिशानिर्देशों के साथ किए जाएंगे।
15.	विद्यमान सड़कों को चौड़ा करना, उन्हें सुदृढ़ बनाना और नई सड़कों का निर्माण।	लागू विधियों के अनुसार न्यूनीकरण उपायों नियम और विनियमन और उपलब्ध दिशानिर्देशों के साथ किए जाएंगे।
16.	पर्यटन से संबंधित अन्य क्रियाकलाप जैसे पारिस्थितिकी संवेदी जोन क्षेत्र के ऊपर से गर्म वायु के गुब्बारे, हेलीकाप्टर, ड्रोन, माइक्रोलाइट्स आदि को उड़ाने जैसे क्रियाकलाप।	लागू विधियों के अधीन विनियमित होगा।
17.	पर्वतीय ढलानों और नदी तटों का संरक्षण।	लागू विधियों के अधीन विनियमित होगा।
18.	रात्रि में वाहन यातायात का संचलन।	लागू विधियों के अधीन वाणिज्यिक प्रयोजन के लिए विनियमित होगा।
19.	स्थानीय जनता द्वारा अपनायी जा रही वर्तमान कृषि और बागवानी प्रथाओं के साथ डेयरियां, दुग्ध उत्पादन, जल कृषि और मत्स्य पालन।	स्थानीय जनता के प्रयोग के लिए लागू विधियों के अधीन अनुज्ञात होगा।
20.	फर्मों, कॉर्पोरेट, कंपनियों द्वारा बड़े पैमाने पर वाणिज्यिक पशुधन संपदा और कुक्कुट फार्मों की स्थापना।	स्थानीय आवश्यकताओं को पूरा करने के सिवाय लागू विधियों के अनुसार विनियमित (अन्यथा उपबंधों के सिवाय) होंगे।
21.	प्राकृतिक जल निकायों या भू क्षेत्र में उपचारित अपशिष्ट जल या बहिर्स्राव का निस्सारण।	जल निकायों में उपचारित अपशिष्ट जल या बहिर्स्राव के निस्सारण से बचा जाएगा। उपचारित अपशिष्ट जल के पुनर्चक्रण और पुनःउपयोग के प्रयास किए जाएंगे अन्यथा उपचारित अपशिष्ट जल बहिर्स्राव का निस्सारण लागू विधियों के अनुसार विनियमित किया जाएगा।
22.	सतही और भूजल का वाणिज्यिक निष्कर्षण।	लागू विधियों के अधीन विनियमित होगा।
23.	कृषि या अन्य उपयोग के लिए खुले कुएं/ बोर कुएं आदि का निर्माण।	लागू विधियों के अधीन विनियमित होगा।
24.	ठोस अपशिष्ट का प्रबंधन।	लागू विधियों के अधीन विनियमित होगा।

25.	विदेशी प्रजातियों को लाना ।	लागू विधियों के अधीन विनियमित होगा ।
26.	पारिस्थितिकी-पर्यटन।	लागू विधियों के अधीन विनियमित होगा ।
27.	पोलिथीन बैगों का प्रयोग ।	लागू विधियों के अधीन विनियमित होगा ।
28.	वाणिज्यिक संकेत बोर्ड और होर्डिंग।	लागू विधियों के अधीन विनियमित होगा ।
<b>ग. संवर्धित क्रियाकलाप</b>		
29.	वर्षा जल संचयन ।	सक्रिय रूप से बढ़ावा दिया जाएगा ।
30.	जैविक खेती।	सक्रिय रूप से बढ़ावा दिया जाएगा ।
31.	सभी गतिविधियों के लिए हरित प्रौद्योगिकी का अंगीकरण ।	सक्रिय रूप से बढ़ावा दिया जाएगा ।
32.	ग्रामीण कारीगरी सहित कुटीर उद्योग, आदि।	सक्रिय रूप से बढ़ावा दिया जाएगा ।
33.	नवीकरणीय ऊर्जा और ईंधन का प्रयोग ।	बायोगैस, सौर प्रकाश इत्यादि को बढ़ावा दिया जाएगा।
34.	कृषि-वानिकी ।	सक्रिय रूप से बढ़ावा दिया जाएगा ।
35.	बागान लगाना और जड़ी बूटियों का रोपण ।	सक्रिय रूप से बढ़ावा दिया जाएगा ।
36.	पारिस्थितिकी अनुकूल यातायात का प्रयोग ।	सक्रिय रूप से बढ़ावा दिया जाएगा ।
37.	कौशल विकास ।	सक्रिय रूप से बढ़ावा दिया जाएगा ।
38.	अवक्रमित भूमि/वनों/ वास स्थलों की बहाली ।	सक्रिय रूप से बढ़ावा दिया जाएगा ।
39.	पर्यावरणीय जागरुकता ।	सक्रिय रूप से बढ़ावा दिया जाएगा ।

**5. पारिस्थितिकी-संवेदी जोन अधिसूचना की मानीटरी के लिए मानीटरी समिति.-** केंद्रीय सरकार, पर्यावरण (संरक्षण) अधिनियम, 1986 की धारा 3 की उपधारा (3) के अधीन इस अधिसूचना के उपबंधों की प्रभावी मानीटरी के लिए एक मानीटरी समिति का गठन करेगी जो निम्नलिखित से मिलकर बनेगी, अर्थात् :-

क्र. सं.	मानीटरी समिति का गठन	पद
(1)	(2)	(3)
1.	उपायुक्त, फरीदाबाद।	अध्यक्ष, पदेन;
2.	अपर उपायुक्त, फरीदाबाद।	सदस्य;
3.	अपर उपायुक्त, गुरुग्राम	सदस्य;
4.	गुरुग्राम और फरीदाबाद प्रत्येक जिले से पर्यावरण के क्षेत्र में काम कर रहे गैर-सरकारी संगठन (एनजीओ) के दो प्रतिनिधि (जिसके अन्तर्गत विरासत संरक्षण भी है)।	सदस्य;
5.	उपायुक्त, गुरुग्राम और फरीदाबाद द्वारा नामनिर्दिष्ट किए जाने वाले सम्मिलित ग्रामों में से किसी एक (पारिस्थितिकी संवेदी जोन में) के दो निर्वाचित सरपंच गुरुग्राम और फरीदाबाद के पारिस्थितिकी संवेदी जोन क्षेत्रों से संबंधित हैं।	सदस्य;

6.	पारिस्थितिकी में एक विशेषज्ञ।	सदस्य;
7.	सदस्य राज्य जैव-विविधता बोर्ड	सदस्य;
8.	क्षेत्रीय अधिकारी, हरियाणा राज्य प्रदूषण नियंत्रण बोर्ड, गुरुग्राम और फरीदाबाद जिला (दोनों)।	सदस्य;
9.	जिला नगर नियोजक, गुरुग्राम और फरीदाबाद।	सदस्य;
10.	जिला वन्यजीव वार्डन-सह-संभागीय वन अधिकारी (टी) गुरुग्राम और फरीदाबाद।	सदस्य;
11.	संभागीय वन्यजीव अधिकारी, गुरुग्राम	सदस्य-सचिव।

**6. निर्देश-निबंधन.-** (1) मानीटरी समिति इस अधिसूचना के उपबंधों के अनुपालन को मानीटरी करेगी।

- (2) मानीटरी समिति का कार्यकाल तीन वर्ष तक या राज्य सरकार द्वारा नई समिति का पुनर्गठन किए जाने तक होगा और इसके बाद मानीटरी समिति राज्य सरकार द्वारा गठित की जाएगी।
- (3) उन क्रियाकलापों की, जो भारत सरकार के तत्कालीन पर्यावरण और वन मंत्रालय की अधिसूचना संख्यांक का.आ. 1533(अ), तारीख 14 सितंबर, 2006 की अनुसूची में सम्मिलित हैं, और जो पारिस्थितिकी संवेदी जोन में आते हैं, सिवाय इसके पैरा 4 के अधीन सारणी के स्तम्भ (3) में यथा विनिर्दिष्ट प्रतिषिद्ध क्रियाकलापों के, मानीटरी समिति द्वारा वास्तविक विनिर्दिष्ट स्थलीय दशाओं के आधार पर संवीक्षा की जाएगी और उक्त अधिसूचना के उपबंधों के अधीन पूर्व पर्यावरण अनापत्ति के लिए केन्द्रीय सरकार के पर्यावरण, वन और जलवायु परिवर्तन मंत्रालय को निर्दिष्ट किया जाएगा।
- (4) इस अधिसूचना के पैरा 4 के अधीन सारणी में यथा विनिर्दिष्ट प्रतिषिद्ध क्रियाकलापों के सिवाय, भारत सरकार के तत्कालीन पर्यावरण और वन मंत्रालय की अधिसूचना संख्या का.आ. 1533(अ) तारीख 14 सितंबर, 2006 की अधिसूचना के अनुसूची के अधीन ऐसे क्रियाकलापों, जिन्हें सम्मिलित नहीं किया गया है, परंतु पारिस्थितिकी संवेदी जोन में आते हैं, ऐसे क्रियाकलापों की वास्तविक विनिर्दिष्ट स्थलीय दशाओं पर आधारित मानीटरी समिति द्वारा संवीक्षा की जाएगी और उसे संबद्ध विनियामक प्राधिकारियों को निर्दिष्ट किया जाएगा।
- (5) मानीटरी समिति का सदस्य-सचिव या संबद्ध उपायुक्त या संबंधित उपायुक्त ऐसे व्यक्ति के विरुद्ध, जो इस अधिसूचना के किसी उपबंध का उल्लंघन करता है, पर्यावरण अधिनियम, की धारा 19 के अधीन परिवाद दायर करने के लिए सक्षम होगा।
- (6) मानीटरी समिति संबंधित विभागों के प्रतिनिधियों या विशेषज्ञों, औद्योगिक संघों के प्रतिनिधियों या संबंधित पक्षों को, प्रत्येक मामले में आवश्यकता के अनुसार, अपने विचार-विमर्श में सहायता के लिए आमंत्रित कर सकेगी।
- (7) मानीटरी समिति प्रत्येक वर्ष 31 मार्च की स्थिति के अनुसार अपनी वार्षिक कार्रवाई रिपोर्ट राज्य के मुख्य वन्यजीव वार्डन को, **उपाबंध IV** में दिए गए प्रपत्र के अनुसार, उस वर्ष की 30 जून तक प्रस्तुत करेगी।
- (8) केन्द्रीय सरकार का पर्यावरण, वन और जलवायु परिवर्तन मंत्रालय मानीटरी समिति को उसके कृत्यों के प्रभावी निर्वहन के लिए ऐसे निदेश दे सकेगा जो वह उचित समझे।

**7. अतिरिक्त उपाय.-** इस अधिसूचना के उपबंधों को प्रभावी बनाने के लिए केन्द्रीय सरकार और राज्य सरकार, अतिरिक्त उपाय, यदि कोई हों, विनिर्दिष्ट कर सकेंगी।

**8. सर्वोच्च न्यायालय, आदि के आदेश.-** इस अधिसूचना के उपबंध भारत के माननीय उच्चतम न्यायालय या उच्च न्यायालय या राष्ट्रीय हरित अधिकरण द्वारा पारित किए गए या पारित किए जाने वाले आदेश, यदि कोई हो, के अध्यक्षीन होंगे।

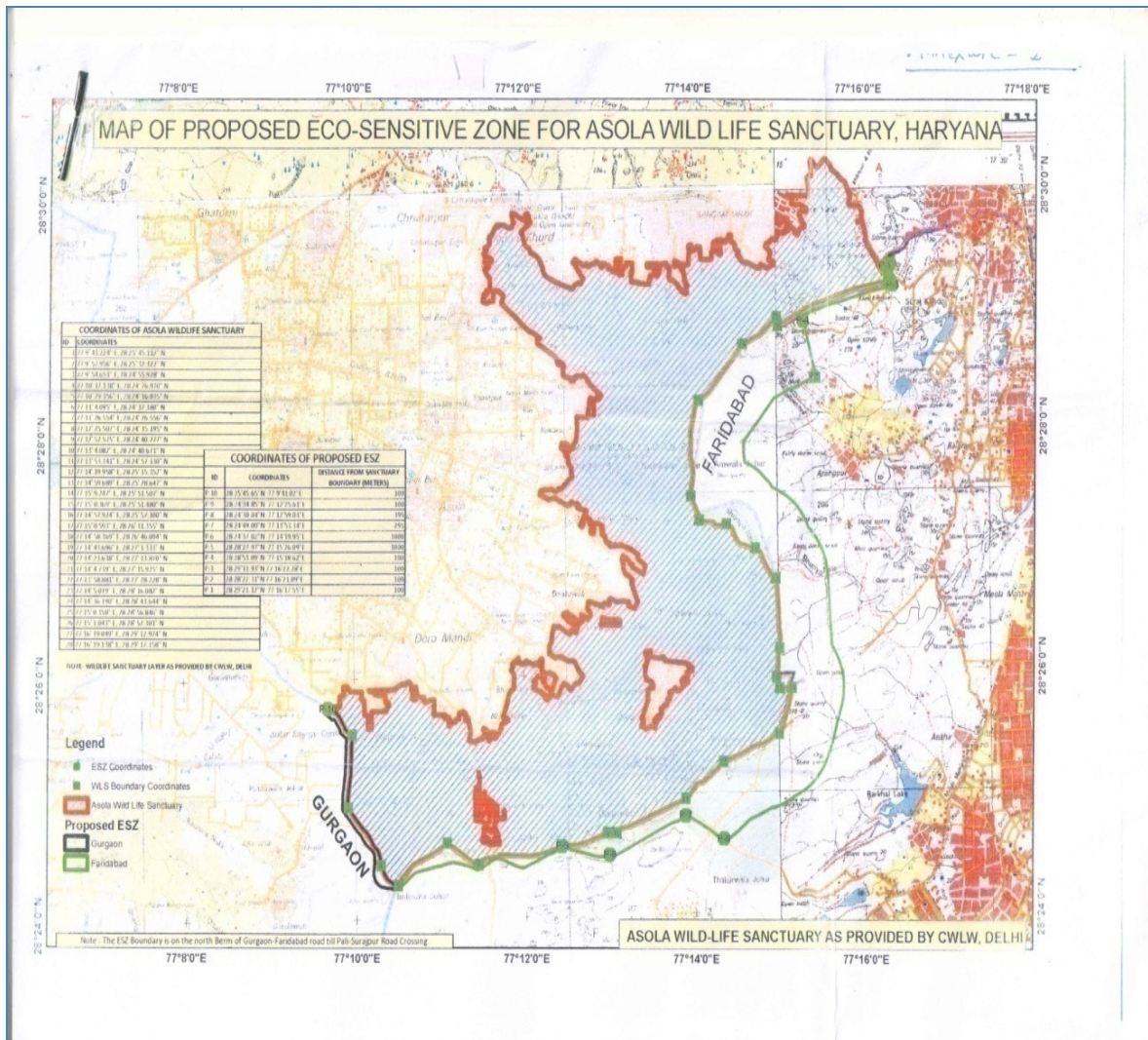
[फा.सं. 25/50/2016-ईएसजेड]

डॉ. सतीश चन्द्र गढकोटी, वैज्ञानिक 'जी'

**उपाबंध I**

भारतीय के सर्वेक्षण (एस ओ आई) टोपोशीट पर मुख्य अवस्थानों के अक्षांश और देशांतर के साथ असोला भाटी वन्यजीव

अभयारण्य के पारिस्थितिकी संवेदी जोन का मानचित्र



उपाबंध II

असोला भाटी वन्यजीव अभयारण्य ( हरियाणा के पास) के पारिस्थितिकी संवेदी जोन के प्रमुख अवस्थानों के भू-निर्देशांक

आई डी	निर्देशांक	अभयारण्य सीमा से दूरी (मीटर)
पी-10	28° 25' 45.65" उ 77° 9' 41.02" पू	100मीटर
पी-9	28° 24' 34.85" उ 77° 12' 25.61" पू	100मीटर
पी-8	28° 24' 30.04" उ 77° 12' 59.03" पू	395मीटर
पी-7	28° 24' 49.00" उ 77° 13' 53.34" पू	295मीटर
पी-6	28° 24' 37.02" उ 77° 14' 19.95" पू	1000मीटर
पी-5	28° 28' 27.97" उ 77° 15' 26.09" पू	1000मीटर
पी-4	28° 28' 53.09" उ 77° 15' 18.62" पू	100मीटर
पी-3	28° 29' 11.93" उ 77° 16' 22.28" पू	100मीटर
पी-2	28° 28' 22.31" उ 77° 16' 21.09" पू	100मीटर
पी1	28° 29' 21.12" उ 77° 16' 17.55" पू	100मीटर

उपाबंध III

भू-निर्देशांको के साथ असोला भट्टी वन्यजीव अभयारण्य के पारिस्थितिकी संवेदी जोन के अंतर्गत आने वाले ग्रामों की सूची

क्र. सं.	ग्राम का नाम	अक्षांश	देशांतर
1	लकडपुर (सूरजकुण्ड)	28°29'13.649"उ	77°16'21.394"पू
2	पाली	28°24'55.263"उ	77°14'29.039"पू
3	मंगर	28°24'33.992"उ	77°12'45.573"पू
4	बंधवारी	28°24'29.469"उ	77°11'3.808"पू
5	गौल पहारी	28°25'15.622"उ	77°9'55.555"पू
6	बलोला	28°25'5.316"उ	77°9'52.498"पू

7	गोधरा (मोहताबाद)	28°24'31.583"उ	77°12'50.826"पू
8	बदखाल	28°25'15.27"उ	77°15'12.166"पू
9	अंखीर	28°25'50.819"उ	77°15'29.727"पू
10	मेवला महाराजपुर	28°26'2.925"उ	77°15'39.335"पू
11	अनांगपुर	28°26'29.823"उ	77°15'17.235"पू

**उपाबंध-IV****कार्रवाई की रिपोर्ट का प्रपत्र:**

1. बैठकों की संख्या और तारीख ।
2. बैठकों का कार्यवृत्त : (कृपया मुख्य उल्लेखनीय बिंदुओं का वर्णन करें । बैठक के कार्यवृत्त को एक पृथक उपाबंध में प्रस्तुत करें) ।
3. पर्यटन महायोजना सहित आंचलिक महायोजना की तैयारी की स्थिति ।
4. भू-अभिलेखों की स्पष्ट त्रुटियों के सुधार के लिए निबटाए गए मामलों का सार (पारिस्थितिकी संवेदी जोन वार)। विवरण उपाबंध के रूप में संलग्न करें।
5. पर्यावरण समाघात निर्धारण अधिसूचना, 2006 के अधीन आने वाली गतिविधियों से संबंधित संवीक्षा किए गए मामलों का सार । (विवरण एक पृथक उपाबंध के रूप में संलग्न करें) ।
6. पर्यावरण समाघात निर्धारण अधिसूचना, 2006 के अधीन न आने वाली गतिविधियों से संबंधित संवीक्षा किए गए मामलों का सार । (विवरण एक पृथक उपाबंध के रूप में संलग्न करें) ।
7. पर्यावरण ( संरक्षण ) अधिनियम, 1986 की धारा 19 के अधीन दर्ज की गई शिकायतों का सार ।
8. कोई अन्य महत्वपूर्ण मामला ।

**MINISTRY OF ENVIRONMENT, FOREST AND CLIMATE CHANGE****NOTIFICATION**

New Delhi, the 31st May, 2019

**S.O. 1911(E).**—WHEREAS, a draft notification was published in the Gazette of India, Extraordinary, *vide* notification of the Government of India in the Ministry of Environment, Forest and Climate Change number S.O. 4110 (E), dated the 28<sup>th</sup> December, 2017, inviting objections and suggestions from all persons likely to be affected thereby within the period of sixty days from the date on which copies of the Gazette containing the said notification were made available to the public;

**AND WHEREAS**, copies of the Gazette containing the said draft notification were made available to the public on the 29<sup>th</sup> December, 2017;

**AND WHEREAS**, no objections and suggestions were received from persons and stakeholders in response to the draft notification;

**AND WHEREAS,** Asola Bhatti Wildlife Sanctuary is situated in south-eastern part of the southern ridge of Delhi - National Capital Territory and the south-east boundary of the Sanctuary is spreading upto Delhi-Haryana border; the Sanctuary is located between 77°7' E to 77°15' E longitude and 28°30' N latitude as reported by Chief Wildlife Warden Delhi and the said Sanctuary covers an area of about 32.71 square kilometres;

**AND WHEREAS,** the surrounding area toward Haryana side of the Sanctuary is an ecologically important area with reference to the floral and faunal value of the oldest mountain range of India (Aravalli) and this Sanctuary is the only protected area of National Capital Territory Delhi and the Sanctuary is at fag end of an important wildlife corridor which starts from Sariska National Park of Alwar district Rajasthan and the corridor after passing through Mewat, Gurgaon and Faridabad districts of Haryana ends at the Sanctuary;

**AND WHEREAS,** various important species like leopard (*Panthera pardus*), jackal (*Canis aureus*), striped hyena (*Hyaena hyaena*), etc. are found in this area; and major fauna represent rich biological significance of this Sanctuary and the fauna species found in the protected area are as jungle cat (*Felis chaus*), small Indian civet (*Viverra zibetha*), common mongoose (*Herpestes edwardsii*), Indian porcupine (*Hystrix indica*), nilgai (*Boselaphus tragocamelus*), Rhesus monkey (*Macaca mulatta*), hare (*Lepus nigricollis*), etc. and around 200 species of resident and migratory birds; the faunal diversity is represented by 17 species of mammals, around 201 species of birds, 12 species of reptiles, 5 species of amphibians, 63 species of butterflies and 05 species of dragonflies etc. and the major flora found in the sanctuary are dhak (*Butea monosperma*), inderjao (*Holarrhena pubescens*), Indian elm (*Holoptelea integrifolia*), kadamb (*Mitragyna parvifolia*), jhand (*Prosopis cineraria*), jal (*Salvadora oleoides*), lasura (*Cordia myxa*), mesquite (*Prosopis juliflora*), dhok (*Anogeissus pendula*), salai (*Boswellia serrata*), etc.;

**AND WHEREAS,** it is necessary to conserve and protect the area, the extent and boundaries of Asola Bhatti Wildlife Sanctuary which are specified in paragraph 1 as Eco-sensitive Zone from ecological, environmental and biodiversity point of view and to prohibit industries or class of industries and their operations and processes in the said Eco-sensitive Zone;

**NOW, THEREFORE,** in exercise of the powers conferred by sub section (1) and clauses (v) and (xiv) of sub-section (2) and sub-section (3) of Section 3 of the Environment (Protection) Act 1986 (29 of 1986) (hereafter in this notification referred to as the Environment Act) read with sub-rule (3) of rule 5 of the Environment (Protection) Rules, 1986, the Central Government hereby notifies an area to an extent varying from 100 meters to 1000 meters around the boundary of the Asola Bhatti Wildlife Sanctuary, in Faridabad and Gurugram districts in the State of Haryana as the Eco-sensitive Zone (hereafter in this notification referred to as the Eco-sensitive Zone) details of which are as under, namely: -

1. **Extent and boundaries of Eco-sensitive Zone.** - (1) The Eco-sensitive Zone shall be to an extent of 100 meters to 1000 metres from the boundary of the protected area, that is the Asola Bhatti Wildlife Sanctuary and the total area of the Eco-sensitive Zone is about 12.17 square kilometres, out of which 0.35 square kilometres falls in Gurugram district and 11.82 square kilometres in Faridabad district.
  - (2) The map of the Asola Bhatti Wildlife Sanctuary demarcating Eco-sensitive Zone along with boundary details and latitudes and longitudes is appended as **Annexure-I**.
  - (3) List of geo-coordinates of Eco-sensitive Zone of Asola Bhatti Wildlife Sanctuary are given in **Annexure-II**.
  - (4) The list of villages falling in the Eco-sensitive Zone along with their geo co-ordinates at prominent points is appended as **Annexure-III**.
2. **Zonal Master Plan for Eco-sensitive Zone.**- (1) The State Government shall, for the purposes of the Eco-sensitive Zone prepare a Zonal Master Plan within a period of two years from the date of publication of this notification in the Official Gazette, in consultation with local people and adhering to the stipulations given in this notification for approval of the competent authority in the State.

- (2) The Zonal Master Plan for the Eco-sensitive Zone shall be prepared by the State Government in such manner as is specified in this notification and also in consonance with the relevant Central and State laws and the guidelines issued by the Central Government, if any.
  - (3) The Zonal Master Plan shall be prepared in consultation with the following Departments of the State Government, for integrating the ecological and environmental considerations into the said plan:-
    - (i) Environment;
    - (ii) Forest and Wildlife;
    - (iii) Agriculture;
    - (iv) Revenue;
    - (v) Urban Development;
    - (vi) Tourism;
    - (vii) Rural Development;
    - (viii) Irrigation and Flood Control;
    - (ix) Municipal;
    - (x) Panchayati Raj; and
    - (xi) Public Works Department.
  - (4) The Zonal Master Plan shall not impose any restriction on the approved existing land use, infrastructure and activities, unless so specified in this notification and the Zonal Master Plan shall factor in improvement of all infrastructure and activities to be more efficient and eco-friendly.
  - (5) The Zonal Master Plan shall provide for restoration of denuded areas, conservation of existing water bodies, management of catchment areas, watershed management, groundwater management, soil and moisture conservation, needs of local community and such other aspects of the ecology and environment that need attention.
  - (6) The Zonal Master Plan shall demarcate all the existing worshipping places, villages and urban settlements, types and kinds of forests, agricultural areas, fertile lands, green area, such as, parks and like places, horticultural areas, orchards, lakes and other water bodies with supporting maps giving details of existing and proposed land use features.
  - (7) The Zonal Master Plan shall regulate development in Eco-sensitive Zone and adhere to prohibited and regulated activities listed in the Table in paragraph 4 and also ensure and promote eco-friendly development for security of local communities' livelihood.
  - (8) The Zonal Master Plan shall be co-terminus with the Regional Development Plan.
  - (9) The Zonal Master Plan so approved shall be the reference document for the Monitoring Committee for carrying out its functions of monitoring in accordance with the provisions of this notification.
- 3. Measures to be taken by State Government.**- The State Government shall take the following measures for giving effect to the provisions of this notification, namely:-
- (1) **Land use.** – (a) Forests, horticulture areas, agricultural areas, parks and open spaces earmarked for recreational purposes in the Eco-sensitive Zone shall not be used or converted into areas for commercial or residential or industrial activities:

Provided that the conversion of agricultural and other lands, for the purpose other than that specified at part (a) above, within the Eco-sensitive Zone may be permitted on the recommendation of the Monitoring Committee, and with the prior approval of the competent authority under Regional Town Planning Act and other rules and regulations of the Central Government or State Government as applicable and *vide* provisions of this notification, to meet the residential needs of the local residents and for activities such as -

- (i) widening and strengthening of existing roads and construction of new roads;
- (ii) construction and renovation of infrastructure and civic amenities;



- (iii) small scale industries not causing pollution;
- (iv) cottage industries including village industries; convenience stores and local amenities supporting eco-tourism including home stay; and
- (v) promoted activities given in paragraph 4:

Provided further that no use of tribal land shall be permitted for commercial and industrial development activities without the prior approval of the competent authority under Regional Town Planning Act and other rules and regulations of the State Government and without compliance of the provisions of article 244 of the Constitution or the law for the time being in force, including the Scheduled Tribes and Other Traditional Forest Dwellers (Recognition of Forest Rights) Act, 2006 (2 of 2007):

Provided also that any error appearing in the land records within the Eco-sensitive Zone shall be corrected by the State Government, after obtaining the views of Monitoring Committee, once in each case and the correction of said error shall be intimated to the Central Government in the Ministry of Environment, Forest and Climate Change:

Provided also that the correction of error shall not include change of land use in any case except as provided under this sub-paragraph:

- (b) Efforts shall be made to reforest the unused or unproductive agricultural areas with afforestation and habitat restoration activities.
- (2) **Natural water bodies.**-The catchment areas of all natural springs shall be identified and plans for their conservation and rejuvenation shall be incorporated in the Zonal Master Plan and the guidelines shall be drawn up by the State Government in such a manner as to prohibit development activities at or near these areas which are detrimental to such areas.
- (3) **Tourism or eco-tourism.**- (a) All new eco-tourism activities or expansion of existing tourism activities within the Eco-sensitive Zone shall be as per the Tourism Master Plan for the Eco-sensitive Zone.
- (b) The Tourism Master Plan shall be prepared by the State Department of Tourism in consultation with State Departments of Environment and Forests.
  - (c) The Tourism Master Plan shall form a component of the Zonal Master Plan.
  - (d) The activities of eco-tourism shall be regulated as under, namely:-
    - (i) new construction of hotels and resorts shall not be allowed within one kilometre from the boundary of the Asola Bhatti Wildlife Sanctuary or upto the extent of the Eco-sensitive Zone whichever is nearer:
 

Provided that beyond the distance of one kilometre from the boundary of the said Wildlife Sanctuary till the extent of the Eco-sensitive Zone, the establishment of new hotels and resorts shall be allowed only in pre-defined and designated areas for eco-tourism facilities as per Tourism Master Plan;
    - (ii) all new tourism activities or expansion of existing tourism activities within the Eco-sensitive Zone shall be in accordance with the guidelines issued by the Central Government in the Ministry of Environment, Forest and Climate Change and the eco-tourism guidelines issued by the National Tiger Conservation Authority (as amended from time to time) with emphasis on eco-tourism;
    - (iii) until the Zonal Master Plan is approved, development for tourism and expansion of existing tourism activities shall be permitted by the concerned regulatory authorities based on the actual site specific scrutiny and recommendation of the Monitoring Committee and no new

hotel, resort or commercial establishment construction shall be permitted within Eco-sensitive Zone area.

- (4) **Natural heritage.**- All sites of valuable natural heritage in the Eco-sensitive Zone, such as the gene pool reserve areas, rock formations, waterfalls, springs, gorges, groves, caves, points, walks, rides, cliffs, etc. shall be identified and a heritage conservation plan shall be drawn up for their preservation and conservation as a part of the Zonal Master Plan.
- (5) **Man-made heritage sites.**- Buildings, structures, artefacts, areas and precincts of historical, architectural, aesthetic, and cultural significance shall be identified in the Eco-sensitive Zone and heritage conservation plan for their conservation shall be prepared as part of the Zonal Master Plan.
- (6) **Noise pollution.** - Prevention and control of noise pollution in the Eco-sensitive Zone shall be carried out in accordance with the provisions of the Noise Pollution (Regulation and Control) Rules, 2000 under the Environment Act.
- (7) **Air pollution.**- Prevention and control of air pollution in the Eco-sensitive Zone shall be carried out in accordance with the provisions of the Air (Prevention and Control of Pollution) Act, 1981 (14 of 1981) and the rules made thereunder.
- (8) **Discharge of effluents.**- Discharge of treated effluent in Eco-sensitive Zone shall be in accordance with the provisions of the General Standards for Discharge of Environmental Pollutants covered under the Environment Act and the rules made thereunder or standards stipulated by State Government whichever is more stringent.
- (9) **Solid wastes.**- Disposal and management of solid wastes shall be as under:-
  - (a) the solid waste disposal and management in the Eco-sensitive Zone shall be carried out in accordance with the Solid Waste Management Rules, 2016, published by the Government of India in the Ministry of Environment, Forest and Climate Change *vide* notification number S.O. 1357 (E), dated the 8<sup>th</sup> April, 2016; the inorganic material may be disposed in an environmentally acceptable manner at site identified outside the Eco-sensitive Zone;
  - (b) safe and Environmentally Sound Management (ESM) of solid wastes in conformity with the existing rules and regulations using identified technologies may be allowed within the Eco-sensitive Zone.
- (10) **Bio-medical waste.**- Bio-medical waste management shall be as under.-
  - (a) the bio-medical waste disposal in the Eco-sensitive Zone shall be carried out in accordance with the Bio-Medical Waste Management, Rules, 2016, published by the Government of India in the Ministry of Environment, Forest and Climate Change *vide* notification number GSR 343 (E), dated the 28<sup>th</sup> March, 2016;
  - (b) safe and Environmentally Sound Management of Bio-Medical Wastes in conformity with the existing rules and regulations using identified technologies may be allowed within the Eco-sensitive Zone.
- (11) **Plastic waste management.**- The plastic waste management in the Eco-sensitive Zone shall be carried out as per the provisions of the Plastic Waste Management Rules, 2016, published by the Government of India in the Ministry of Environment, Forest and Climate Change *vide* notification number G.S.R. 340(E), dated the 18<sup>th</sup> March, 2016, as amended from time to time.
- (12) **Construction and demolition waste management.**- The construction and demolition Waste Management in the Eco-sensitive Zone shall be carried out as per the provisions of the Construction and Demolition Waste Management Rules, 2016 published by the Government of India in the Ministry of Environment, Forest and Climate Change *vide* notification number G.S.R. 317(E), dated the 29<sup>th</sup> March, 2016, as amended from time to time.

- (13) **E-waste.-** The e-waste management in the Eco-sensitive Zone shall be carried out as per the provisions of the E-Waste Management Rules, 2016, published by the Government of India in the Ministry of Environment, Forest and Climate Change, as amended from time to time.
- (14) **Vehicular traffic.-** The vehicular movement of traffic shall be regulated in a habitat friendly manner and specific provisions in this regard shall be incorporated in the Zonal Master Plan and till such time as the Zonal Master plan is prepared and approved by the Competent Authority in the State Government, the Monitoring Committee shall monitor compliance of vehicular movement under the relevant Acts and the rules and regulations made thereunder.
- (15) **Vehicular pollution.-** Prevention and control of vehicular pollution shall be in accordance with applicable laws and efforts shall be made for use of cleaner fuels.
- (16) **Industrial units.-** (i) On or after the publication of this notification in the Official Gazette, no new polluting industries shall be permitted to be set up within the Eco-sensitive Zone.
- (ii) Only non-polluting industries shall be allowed within Eco-sensitive Zone as per the classification of Industries in the guidelines issued by the Central Pollution Control Board in February, 2016, unless so specified in this notification, and in addition, the non-polluting cottage industries shall be promoted.
- (17) **Protection of hill slopes.-** The protection of hill slopes shall be as under:-
- (a) the Zonal Master Plan shall indicate areas on hill slopes where no construction shall be permitted;
- (b) construction on existing steep hill slopes or slopes with a high degree of erosion shall not be permitted.

4. **List of activities prohibited or to be regulated within Eco-sensitive Zone.-** All activities in the Eco sensitive Zone shall be governed by the provisions of the Environment Act and the rules made there under including the Coastal Regulation Zone, 2011 and the Environmental Impact Assessment Notification, 2006 and other applicable laws including the Forest (Conservation) Act, 1980 (69 of 1980), the Indian Forest Act, 1927 (16 of 1927), the Wildlife (Protection) Act 1972 (53 of 1972), and amendments made thereto and be regulated in the manner specified in the Table below, namely:-

TABLE

S. No. (1)	Activity (2)	Description (3)
<b>A. Prohibited Activities</b>		
1.	Commercial mining, stone quarrying and crushing units.	(a) All new and existing mining (minor and major minerals), stone quarrying and crushing units shall be prohibited with immediate effect except for meeting the domestic needs of bona fide local residents including digging of earth for construction or repair of houses and for manufacture of country tiles or bricks for housing and for other activities.
		(b) The mining operations shall be carried out in accordance with the order of the Hon'ble Supreme Court dated the 4 <sup>th</sup> August, 2006 in the matter of T.N. Godavarman Thirumulpad Vs. UOI in W.P.(C) No.202 of 1995 and dated the 21 <sup>st</sup> April, 2014 in the matter of Goa Foundation Vs. UOI in W.P.(C) No.435 of 2012.

2.	Setting of industries causing pollution (Water, Air, Soil, Noise, etc.).	New industries and expansion of existing polluting industries in the Eco-sensitive Zone shall not be permitted:  Provided that non-polluting industries shall be allowed within Eco-sensitive Zone as per classification of Industries in the guidelines issued by the Central Pollution Control Board in February, 2016, unless otherwise specified in this notification and in addition the non-polluting cottage industries shall be promoted.
3.	Establishment of major hydro-electric project.	Prohibited (except as otherwise provided) as per the applicable laws.
4.	Use or production or processing of any hazardous substances.	Prohibited (except as otherwise provided) as per the applicable laws.
5.	Discharge of untreated effluents in natural water bodies or land area.	Prohibited (except as otherwise provided) as per the applicable laws.
6.	Setting up of new saw mills.	New or expansion of existing saw mills shall not be permitted within the Eco-sensitive Zone.
7.	Setting up of brick kilns.	Prohibited (except as otherwise provided) as per the applicable laws.
<b>B. Regulated Activities</b>		
8.	Commercial establishment of hotels and resorts.	No new commercial hotels and resorts shall be permitted within one kilometer of the boundary of the protected area or upto the extent of Eco-sensitive Zone, whichever is nearer, except for small temporary structures for eco-tourism activities:  Provided that, beyond one kilometer from the boundary of the protected area or upto the extent of Eco-sensitive Zone, whichever is nearer, all new tourist activities or expansion of existing activities shall be in conformity with the Tourism Master Plan and guidelines as applicable.
9.	Construction activities.	(a) New commercial construction of any kind shall not be permitted within one kilometer from the boundary of the protected area or upto extent of the Eco-sensitive Zone, whichever is nearer:  Provided that, local people shall be permitted to undertake construction in their land for their use including the activities mentioned in sub-paragraph (1) of paragraph 3 as per building bye-laws to meet the residential needs of the local residents:  Provided further that the construction activity related to small scale industries not causing pollution shall be regulated and kept at the minimum, with the prior permission from the competent authority as per applicable rules and regulations, if any.  (b) Beyond one kilometer it shall be regulated as per the Zonal Master Plan.
10.	Small scale non-polluting industries.	Non-polluting industries as per classification of industries issued by the Central Pollution Control Board in February, 2016 and non-hazardous, small-scale and service industry,

		agriculture, floriculture, horticulture or agro-based industry producing products from indigenous materials from the Eco-sensitive Zone shall be permitted by the competent authority.
11.	Felling of trees.	(a) There shall be no felling of trees in the forest or Government or revenue or private lands without prior permission of the competent authority in the State Government.  (b) The felling of trees shall be regulated in accordance with the provisions of the concerned Central or State Act and the rules made thereunder.
12.	Collection of Forest Produce or Non-Timber Forest Produce.	Regulated as per the applicable laws.
13.	Erection of electrical and communication towers and laying of cables and other infrastructures.	Regulated under applicable laws (underground cabling may be promoted).
14.	Infrastructure including civic amenities.	Taking measures of mitigation as per the applicable laws, rules and regulations available guidelines.
15.	Widening and strengthening of existing roads and construction of new roads.	Taking measures of mitigation as per the applicable laws, rules and regulations and available guidelines.
16.	Undertaking other activities related to tourism like over flying the Eco-sensitive Zone area by hot air balloon, helicopter, drones, microlites, etc.	Regulated as per the applicable laws.
17.	Protection of hill slopes and river banks.	Regulated as per the applicable laws.
18.	Movement of vehicular traffic at night.	Regulated for commercial purpose under applicable laws.
19.	Ongoing agriculture and horticulture practices by local communities along with dairies, dairy farming, aquaculture and fisheries.	Permitted as per the applicable laws for use of locals.
20.	Establishment of large-scale commercial livestock and poultry farms by firms, corporate and companies.	Regulated (except otherwise provided) as per the applicable laws except for meeting local needs.
21.	Discharge of treated waste water or effluents in natural water bodies or land area.	The discharge of treated waste water or effluents shall be avoided to enter into the water bodies and efforts shall be made for recycle and reuse of treated waste water. Otherwise the discharge of treated waste water or effluent shall be regulated as per the applicable laws.
22.	Commercial extraction of surface and ground water.	Regulated as per the applicable laws.

23.	Open well, bore well, etc. for agriculture or other usage.	Regulated as per the applicable laws.
24.	Solid waste management.	Regulated as per the applicable laws.
25.	Introduction of exotic species.	Regulated as per the applicable laws.
26.	Eco-tourism.	Regulated as per the applicable laws.
27.	Use of polythene bags.	Regulated as per the applicable laws.
28.	Commercial sign boards and hoardings.	Regulated as per the applicable laws.
<b>C. Promoted Activities</b>		
29.	Rain water harvesting.	Shall be actively promoted.
30.	Organic farming.	Shall be actively promoted.
31.	Adoption of green technology for all activities.	Shall be actively promoted.
32.	Cottage industries including village artisans, etc.	Shall be actively promoted.
33.	Use of renewable energy and fuels.	Bio-gas, solar light, etc. shall be actively promoted.
34.	Agro-forestry.	Shall be actively promoted.
35.	Plantation of horticulture and herbals.	Shall be actively promoted.
36.	Use of eco-friendly transport.	Shall be actively promoted.
37.	Skill development.	Shall be actively promoted.
38.	Restoration of degraded land/ forests/ habitat.	Shall be actively promoted.
39.	Environmental awareness.	Shall be actively promoted.

**5. Monitoring Committee for Monitoring Eco-sensitive Zone Notification.-** For effective monitoring of the provisions of this notification, the Central Government under sub-section (3) of section 3 of the Environment (Protection) Act, 1986, hereby constitutes a Monitoring Committee, comprising of the following, namely:-

S. No.	Constituent of Monitoring Committee	Designation
(1)	(2)	(2)
1.	Deputy Commissioner, Faridabad.	Chairman, ex officio;
2.	Additional Dy. Commissioner, Faridabad.	Member;
3.	Additional Dy. Commissioner, Gurugram.	Member;
4.	Two representatives of Non-Governmental Organisations (NGOs) working in the field of environment (including heritage conservation) each from Gurugram and Faridabad Districts.	Member;

5.	Two elected Sarpanches of any one of the included villages (in Eco-sensitive Zone) to be nominated by Dy. Commissioner Gurugram and Faridabad pertaining to respective Eco-sensitive Zone areas of Gurugram and Faridabad.	Member;
6.	One expert in ecology.	Member;
7.	Member State Biodiversity Board.	Member;
8.	Regional Officers, Haryana State Pollution Control Board, Gurugram and Faridabad District (Both).	Member;
9.	District Town Planner, Gurugram and Faridabad.	Member;
10.	District Wildlife Warden-cum - Divisional Forest Officer (T) Gurugram and Faridabad.	Member;
11.	Divisional Wildlife Officer, Gurugram.	Member-Secretary.

**6. Terms of reference.** – (1) The Monitoring Committee shall monitor the compliance of the provisions of this notification.

- (2) The tenure of the Monitoring committee shall be for three years or till the re-constitution of the new Committee by the State Government and subsequently the Monitoring Committee shall be constituted by the State Government.
- (3) The activities that are covered in the Schedule to the notification of the Government of India in the erstwhile Ministry of Environment and Forest number S.O. 1533 (E), dated the 14<sup>th</sup> September, 2006, and are falling in the Eco-sensitive Zone, except for the prohibited activities as specified in the Table under paragraph 4 thereof, shall be scrutinised by the Monitoring Committee based on the actual site-specific conditions and referred to the Central Government in the Ministry of Environment, Forest and Climate Change for prior environmental clearances under the provisions of the said notification.
- (4) The activities that are not covered in the Schedule to the notification of the Government of India in the erstwhile Ministry of Environment and Forest number S.O. 1533 (E), dated the 14<sup>th</sup> September, 2006 and are falling in the Eco-sensitive Zone, except for the prohibited activities as specified in the Table under paragraph 4 thereof, shall be scrutinised by the Monitoring Committee based on the actual site-specific conditions and referred to the concerned regulatory authorities.
- (5) The Member-Secretary of the Monitoring Committee or the concerned Deputy Commissioner(s) shall be competent to file complaints under section 19 of the Environment Act, against any person who contravenes the provisions of this notification.
- (6) The Monitoring Committee may invite representatives or experts from concerned Departments, representatives from industry associations or concerned stakeholders to assist in its deliberations depending on the requirements on issue to issue basis.
- (7) The Monitoring Committee shall submit the annual action taken report of its activities as on the 31<sup>st</sup> March of every year by the 30<sup>th</sup> June of that year to the Chief Wildlife Warden in the State as per proforma appended at Annexure IV.
- (8) The Central Government in the Ministry of Environment, Forest and Climate Change may give such directions, as it deems fit, to the Monitoring Committee for effective discharge of its functions.

**7. Additional measures.-** The Central Government and State Government may specify additional measures, if any, for giving effect to provisions of this notification.

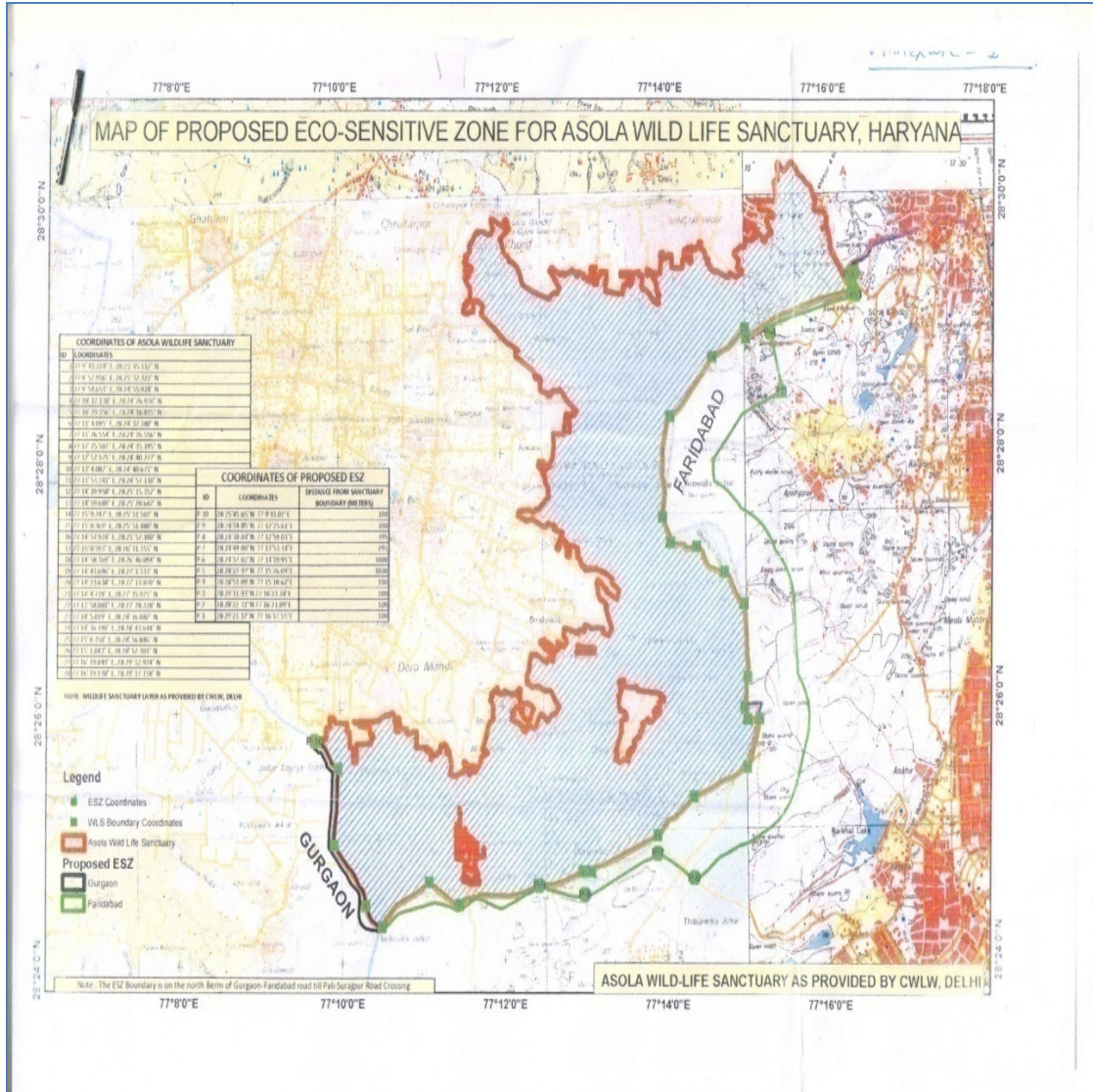
**8. Supreme Court, etc. orders.-** The provisions of this notification shall be subject to the orders, if any passed or to be passed by the Hon'ble Supreme Court of India or High Court or the National Green Tribunal.

[F. No. 25/50/2016-ESZ]

Dr. SATISH C. GARKOTI, Scientist 'G'

**ANNEXURE-I**

**MAP OF ECO-SENSITIVE ZONE OF ASOLA BHATTI WILDLIFE SANCTUARY ALONG WITH LATITUDE AND LONGITUDE OF PROMINENT LOCATIONS ON SURVEY OF INDIA (SOI) TOPOSHEET**





**ANNEXURE-II****GEO-COORDINATES OF PROMINENT LOCATIONS OF ECO-SENSITIVE ZONE OF ASOLA BHATTI WILDLIFE SANCTUARY (TOWARD HARYANA SIDE)**

<b>ID</b>	<b>Coordinates</b>	<b>Distance from Sanctuary Boundary (Meters)</b>
<b>P-10</b>	28° 25' 45.65" N 77° 9' 41.02"E	100m
<b>P-9</b>	28° 24' 34.85" N 77° 12' 25.61"E	100m
<b>P-8</b>	28° 24' 30.04" N 77° 12' 59.03"E	395m
<b>P-7</b>	28° 24' 49.00" N 77° 13' 53.34"E	295m
<b>P-6</b>	28° 24' 37.02" N 77° 14' 19.95"E	1000m
<b>P-5</b>	28° 28' 27.97" N 77° 15' 26.09"E	1000m
<b>P-4</b>	28° 28' 53.09" N 77° 15' 18.62"E	100m
<b>P-3</b>	28° 29' 11.93" N 77° 16' 22.28"E	100m
<b>P-2</b>	28° 28' 22.31" N 77° 16' 21.09"E	100m
<b>P1</b>	28° 29' 21.12" N 77° 16' 17.55"E	100m

**ANNEXURE-III****LIST OF VILLAGES COMING UNDER ECO-SENSITIVE ZONE OF ASOLA BHATTI WILDLIFE SANCTUARY ALONG WITH GEO-COORDINATES**

<b>S. No.</b>	<b>Village Name</b>	<b>Latitude</b>	<b>Longitude</b>
1	Lakadpur (Surajkhund)	28°29'13.649"N	77°16'21.394"E
2	Pali	28°24'55.263"N	77°14'29.039"E
3	Mangar	28°24'33.992"N	77°12'45.573"E
4	Bandhwari	28°24'29.469"N	77°11'3.808"E
5	Gual Pahari	28°25'15.622"N	77°9'55.555"E
6	Balola	28°25'5.316"N	77°9'52.498"E
7	Gothra (Mohtabad)	28°24'31.583"N	77°12'50.826"E
8	Badkhal	28°25'15.27"N	77°15'12.166"E
9	Ankhir	28°25'50.819"N	77°15'29.727"E
10	Mewla Mahrajpur	28°26'2.925"N	77°15'39.335"E
11	Anangpur	28°26'29.823"N	77°15'17.235"E

**ANNEXURE –IV****Performa of Action Taken Report:**

1. Number and date of meetings.
2. Minutes of the meetings: (Mention noteworthy points. Attach minutes of the meeting as separate Annexure).
3. Status of preparation of Zonal Master Plan including Tourism Master Plan.
4. Summary of cases dealt with rectification of error apparent on face of land record (Eco-sensitive Zone wise). Details may be attached as Annexure.
5. Summary of cases scrutinised for activities covered under the Environment Impact Assessment Notification, 2006 (Details may be attached as separate Annexure).
6. Summary of cases scrutinised for activities not covered under the Environment Impact Assessment Notification, 2006 (Details may be attached as separate Annexure).
7. Summary of complaints lodged under section 19 of the Environment (Protection) Act, 1986.
8. Any other matter of importance.