



भारत का राजपत्र The Gazette of India

सी.जी.-डी.एल.-अ.-15032023-244413
CG-DL-E-15032023-244413

असाधारण
EXTRAORDINARY

भाग II—खण्ड 3—उप-खण्ड (ii)
PART II—Section 3—Sub-section (ii)

प्राधिकार से प्रकाशित
PUBLISHED BY AUTHORITY

सं. 1178]

नई दिल्ली, मंगलवार, मार्च 14, 2023/फाल्गुन 23, 1944

No. 1178]

NEW DELHI, TUESDAY, MARCH 14, 2023/PHALGUNA 23, 1944

पर्यावरण, वन और जलवायु परिवर्तन मंत्रालय

प्रारूप अधिसूचना

नई दिल्ली, 14 मार्च, 2023

का.आ. 1226(अ).—मंत्रालय की अंतिम अधिसूचना का.आ. 2145(अ) दिनांक 6 जुलाई, 201 के अधिक्रमण में, अधिसूचना का निम्नलिखित प्रारूप, जिसे केन्द्रीय सरकार, पर्यावरण (संरक्षण) अधिनियम, 1986 (1986 का 29) की धारा 3 की उपधारा (2) के खंड (v) और खंड (xiv) तथा उपधारा (3) के साथ पठित उपधारा (1) द्वारा प्रदत्त शक्तियों का प्रयोग करते हुए, जारी करने का प्रस्ताव करती है को पर्यावरण (संरक्षण) नियमावली 1986 के नियम 5 के उपनियम (3) की अपेक्षानुसार, जनसाधारण की जानकारी के लिए प्रकाशित किया जाता है जिनके उससे प्रभावित होने की संभावना है, और यह सूचित किया जाता है कि उक्त प्रारूप अधिसूचना पर, उस तारीख से, जिसको इस अधिसूचना को अंतर्विष्ट करने वाले भारत के राजपत्र की प्रतियां जनसाधारण को उपलब्ध करा दी जाती हैं, साठ दिन की अवधि की समाप्ति पर या उसके पश्चात् विचार किया जाएगा;

ऐसा कोई व्यक्ति, जो प्रारूप अधिसूचना में अंतर्विष्ट प्रस्तावों के संबंध में कोई आपत्ति या सुझाव देने का इच्छुक है, वह विनिर्दिष्ट अवधि के भीतर, केन्द्रीय सरकार द्वारा विचार किए जाने के लिए अपनी आपत्ति या सुझाव सचिव, पर्यावरण, वन और जलवायु परिवर्तन मंत्रालय, इंदिरा पर्यावरण भवन, जोर बाग रोड, अलीगंज, नई दिल्ली-110003 को लिखित रूप में या मंत्रालय के ई-मेल पते esz-mef@nic.in पर भेज सकता है।

प्रारूप अधिसूचना

और, विजयनगर के कुदलिगी तालुक और कर्नाटक के बेल्लारी जिले के संदुर तालुक और चित्रदुर्ग जिले के मोलकलमुरु तालुक में स्थित गुडेकोटे रीछ अभयारण्य, पूर्व: 14°52' 05.59", 76° 43' 54.43", पश्चिम: 14°47' 17.23" , 76° 28' 45.79", उत्तर 14°57' 13.49", 76° 39' 45.76", और दक्षिण: 14°45' 38.41", 76° 34' 18.67" , के बीच पड़ता है और 167.66 वर्ग किलोमीटर के कुल भौगोलिक क्षेत्र को आच्छादित करता है।

और, गुडेकोटे रीछ अभयारण्य, रीछों और वन्यजीव में रुचि रखने वाले लोगों के लिए एक पसंदीदा अड्डा बन रहा है। चट्टानी पहाड़ी इलाके में कंटीली झाड़ियाँ और सूखे पर्णपाती जंगल पाए जाते हैं। रीछों की स्वस्थ आबादी के रहने के लिए परिदृश्य किसी दारोजी स्लॉथ बियर अभयारण्य से कम नहीं है। हालांकि छोटे क्षेत्र में स्थित अभयारण्य अभी भी 50-60 भालुओं और अन्य प्रमुख वन्यजीव प्रजातियों जैसे तेंदुए, गीदड़, साही, सिवेट, जंगली सूअर, रस्टी स्पॉटेड बिल्ली और अन्य जीवों को आश्रय देता है। 140 से अधिक पक्षी प्रजातियां अभयारण्य को सुशोभित करती हैं और पक्षी उत्साही लोगों के लिए प्रसन्नता प्रदान करती हैं। इनमें से कुछ पक्षी क्रेस्टेड हॉक ईगल, इंडियन पिट्टा, ब्लैक ईगल, इंडियन रोलर, पैराडाइज फ्लाइकैचर, इंडियन सैंड प्लोवर और पैराकीट्स आदि हैं। यह भारतीय कोबरा, रेड सैंड बोआ, पायथन कॉमन क्रेट, रसेल वाइपर, जैसे सरीसृपों स्टार्ट कछुआ, गेकोस, गार्डन छिपकली की समृद्ध विविधता के लिए एक आदर्श पर्यावास भी है।

और, अभयारण्य सीताफल और जामुन जैसे फल देने वाले पेड़ों और बेर, आंवला जैसे अन्य फल देने वाले पेड़ों से समृद्ध है, जो भालू आबादी के फलने-फूलने के लिए उपयुक्त हैं। यहाँ विभिन्न प्रकार की शुष्क भूमि वनस्पतियों और छोटे जीवों के आधिक्य का एक प्रभावशाली संयोजन देखा जा सकता है। इसलिए, अमूल्य पारिस्थितिकी तंत्र सेवाएं प्रदान करने के लिए जंगल की इस छोटी सी भूमि को बचाना महत्वपूर्ण है।

और, अभयारण्य हरे-भरे घाटियों, नीली धाराओं और शानदार विविध वन्य जीवन के साथ अपनी पहाड़ी लहरदारता के लिए जाना जाता है। हालांकि राज्य के सूखे हिस्से में से एक में स्थित, अभयारण्य एक अमूल्य पारिस्थितिक सह किफायती सेवाएं प्रदान करता है। परिदृश्य में विविध वनस्पतियों और जीवों को आश्रय देने की क्षमता है। हालांकि, अभयारण्य मानवजनित दबावों से रहित नहीं है। पारिस्थितिक महत्व को ध्यान में रखते हुए अभयारण्य को एक व्यापक वैज्ञानिक प्रबंधन उपचार की आवश्यकता है जिससे अभयारण्य को राज्य में एक अच्छी तरह से प्रबंधित अभयारण्य बनाया जा सके।

अभयारण्य को "गुडेकोटे रीछ अभयारण्य" के रूप में अधिसूचित किया गया था, जिसका विवरण इस प्रकार है;

सारणी-1

क्र.सं.	जिला	तालुक	आरक्षित वन का नाम	क्षेत्रफल एकड़ में	क्षेत्रफल हेक्टेयर में	वन अधिसूचना (संख्या और दिनांक में)
1	विजयनगर	कुदलिंगी	गुडेकोटे आरक्षित वन (ब्लॉक ए)	4,502.24	1822.03	एफईई-72, एफडब्ल्यूएल-2013 दिनांक : 11.11.2013
2	विजयनगर	कुदलिंगी	गुडेकोटे विस्तार आरक्षित वन (ब्लॉक-बी)	1,642.63	664.76	
3	विजयनगर	कुदलिंगी	हलासागरा रिजर्व वन	3,365.63	1362.05	
कुल				9,510.50	3848.84	

उसके बाद 21.09.2016 को जारी किए गए शुद्धिपत्र के द्वारा हलासागरा आरक्षित वनों - 2238.29 एकड़ को शामिल किया गया।

सारणी-2

क्र.सं.	जिला	तालुक	आरक्षित वन का नाम	क्षेत्रफल एकड़ में	क्षेत्रफल हेक्टेयर में	वन अधिसूचना (संख्या और दिनांक में)
अतिरिक्त क्षेत्र के लिए शुद्धिपत्र				2254.37	912.33	एफईई-432, एफडब्ल्यूएल-2014 दिनांक : 21.09.2016

इसके अलावा, 12005.48 हेक्टेयर के अतिरिक्त क्षेत्र को शामिल और अधिसूचना संख्या एफईई -62 एफडब्ल्यूएल -2019 दिनांक 16.05.2019 द्वारा अधिसूचित किया गया है।

सारणी-3

क्र.सं.	तालुक	आरक्षित वन का नाम	क्षेत्रफल एकड़ में	क्षेत्रफल हेक्टेयर में	वन अधिसूचना (संख्या और दिनांक में)
1	कुदलिगी (विजयनगर जिला)	अप्पयिनहल्ली रिजर्व	2866.43	1160.028	एफईई-62 एफ डब्ल्यू एल-2019 दिनांक 16.05.2019
2	कुदलिगी (विजयनगर जिला)	रामदुर्गा	2059.20	833.3468	
3	कुदलिगी (विजयनगर जिला)	शिदेगलू 'ए' ब्लॉक	3179.12	1286.572	
4	कुदलिगी (विजयनगर जिला)	शिदेगलू 'बी' ब्लॉक	10955.98	443.537	
5	कुदलिगी (विजयनगर जिला)	शिदेगलू 'सी' ब्लॉक	5310.05	148.948	
6	कुदलिगी (विजयनगर जिला)	गंडाबोम्मनहल्ली रिजर्व	1292.90	523.2295	
7	संदूर (विजयनगर जिला :)	शेलियप्पनहल्ली ब्लॉक	4204.37	1701:485	
8	मोलकलमुरु (चित्रदुर्ग ज़िला)	संजीवरायणकोट	5985.14	2422.153	
9	कुदलिगी (विजयनगर जिला)	हुलिकुंटा	3672.36	1486.18	
		कुल	29665.55	12005.48	

सारणी	क्षेत्र एकड़ में	क्षेत्र हेक्टेयर में
सारणी -1	9510.50	3848.84
सारणी -2	2254.37	912.33
सारणी -3	29665.55	12005.48
कुल योग	41430.42	16766.66

कुल 16766.66 हेक्टेयर या 167.66 वर्ग किमी को संरक्षित वन घोषित किया गया है।

इसके बाद, पर्यावरण, वन और जलवायु परिवर्तन मंत्रालय ने 'पारिस्थितिक संवेदी जोन क्षेत्र' अधिसूचना दिनांक: 06.07.2017 द्वारा 120.04 वर्ग मीटर के विस्तार के लिए अधिसूचित किया है। अब अतिरिक्त 114.50 वर्ग किलोमीटर को जोड़ने के बाद कुल 234.54 वर्ग किलोमीटर का पारिस्थितिक संवेदी जोन क्षेत्र अधिसूचना के लिए प्रस्तावित है।

और, गुफाओं झाड़ीदार जंगल के साथ अभयारण्य का चट्टानी बोलडर इलाका, रीछ के लिए एक आदर्श निवास स्थान है और अभयारण्य में रेड सैंडर, फ्रिक्स, आदि जैसे पेड़ की प्रजातियाँ और तेंदुआ, पैंगोलिन, सिवेट बिल्ली, जंगली बिल्ली, जंगली सूअर, सियार, साही, ब्लैक-नेप्ड हरे, रूडी नेवला, आदि, जैसे जीव भी हैं। जिनमें से कुछ अनुसूची-I की प्रजातियाँ हैं और यह लगभग 150 प्रजातियों के पक्षियों और सरीसृपों जैसे कि स्टार कछुआ, अजगर, रसेल वाइपर, रेड सैंड बोआ, कोबरा, आदि के लिए आश्रय स्थल है।

और, रीछ अभयारण्य की परिधि के साथ एक पारिस्थितिक संवेदी जोन स्थापित करके रीछ, तेंदुए और अन्य लुप्तप्राय जीव जैव विविधता और वन्य जीवन और उसके पर्यावरण को संरक्षित और संरक्षित करना आवश्यक है।

और, गुडेकोटे रीछ अभयारण्य के चारों ओर के भौगोलिक क्षेत्र को, जिसका विस्तार और सीमाएं इस अधिसूचना के पैरा 1 में विनिर्दिष्ट हैं, पारिस्थितिक और पर्यावरण की दृष्टि से और उसमें पाई जाने वाली जैव विविधता और वन्यजीव और पर्यावरण को संरक्षित और सुरक्षित करने के लिए पारिस्थितिक संवेदी जोन के रूप में सुरक्षित और संरक्षित करना आवश्यक है तथा उक्त पारिस्थितिक संवेदी जोन में उद्योगों या उद्योगों के वर्गों के प्रचालन तथा प्रसंस्करण करने को प्रतिषिद्ध करना आवश्यक है;

अतः, अब, केन्द्रीय सरकार, पर्यावरण (संरक्षण) नियम, 1986 के नियम 5 के उपनियम (3) के साथ पठित पर्यावरण (संरक्षण) अधिनियम, 1986 (1986 का 29) की धारा 3 की उपधारा (1) और उपधारा (2) के खंड (v) और खंड (xiv) तथा उपधारा (3) द्वारा प्रदत्त शक्तियों का प्रयोग करते हुए, कर्नाटका राज्य में गुडेकोटे रीछ अभयारण्य की सीमा से 1 किलोमीटर से 11.86 किलोमीटर तक के क्षेत्र को गुडेकोटे रीछ अभयारण्य पारिस्थितिकीय संवेदी जोन (जिसे इसमें इसके पश्चात् पारिस्थितिक संवेदी जोन कहा गया है) के रूप में अधिसूचित करती है, जिसका विवरण निम्नानुसार है, अर्थात् :-

1. **पारिस्थितिक संवेदी जोन का विस्तार और उसकी सीमाएं--**(1) पारिस्थितिक संवेदी जोन 234.54 वर्ग किलोमीटर के क्षेत्र में फैला हुआ है, जिसकी सीमा गुडेकोटे रीछ अभयारण्य की सीमा के आसपास 1 किलोमीटर से लेकर 5.70 किलोमीटर तक है और ऐसे जोन की सीमा का विवरण **उपाबंध-I** में दिया गया है।

(2) प्रमुख बिंदुओं के निर्देशांकों के साथ पारिस्थितिक संवेदी जोन के अंतर्गत आने वाले अड़तालीस (48) ग्रमों की सूची **उपाबंध-II** के रूप में संलग्न है।

(3) सीमा विवरण और अक्षांश और देशांतर के साथ पारिस्थितिकी संवेदी जोन का मानचित्र सूची **उपाबंध-III** के रूप में संलग्न है।

(4) पारिस्थितिकी संवेदी जोन सीमा में आने वाले संरक्षित वनों की सूची **उपाबंध-IV** के रूप में संलग्न है।

(5) पारिस्थितिकी संवेदी जोन सीमा में आने वाले आरक्षित वनों की सूची **उपाबंध-V** के रूप में संलग्न है।

2. पारिस्थितिकी संवेदी जोन के लिए आंचलिक महायोजना.-

(1) राज्य सरकार, पारिस्थितिक संवेदी जोन के प्रभावी प्रबंधन के लिए राजपत्र में इस अधिसूचना के प्रकाशन की तारीख से दो वर्ष की अवधि के भीतर स्थानीय व्यक्तियों के परामर्श से तथा इस अधिसूचना में दिए गए अनुबंधों का पालन करते हुए आंचलिक महायोजना तैयार करेगी।

(2) उक्त योजना को राज्य सरकार में सक्षम प्राधिकारी द्वारा अनुमोदित किया जाएगा।

(3) पारिस्थितिक संवेदी जोन के लिए आंचलिक महायोजना राज्य सरकार द्वारा इस तरह से तैयार की जाएगी जैसा कि इस अधिसूचना में निर्दिष्ट किया गया है और वह प्रासंगिक केंद्रीय और राज्य कानूनों और केंद्र सरकार द्वारा जारी दिशा-निर्देशों, यदि कोई हो, के अनुरूप भी होगी।

(4) आंचलिक महायोजना, पर्यावरणीय और पारिस्थितिक विचारों को समाकलित करने के लिए राज्य सरकार के सभी संबद्ध विभागों के परामर्श से तैयार होगी, अर्थात्:-

- (i) पर्यावरण;
- (ii) वन;
- (iii) शहरी विकास;
- (iv) पर्यटन;

- (v) नगरपालिका;
- (vi) राजस्व;
- (vii) कृषि;
- (viii) कर्नाटक राज्य प्रदूषण नियंत्रण बोर्ड;
- (ix) सिचाई;
- (x) लोक निर्माण विभाग।

(5) जब तक इस अधिसूचना में विनिर्दिष्ट न हो, आंचलिक महायोजना में वर्तमान में अनुमोदित भू-उपयोग, अवसंरचना और क्रियाकलापों पर कोई प्रतिबंध नहीं लगाया जाएगा तथा आंचलिक महायोजना में सभी अवसंरचनाओं और क्रियाकलापों में सुधार करके उन्हें अधिक दक्ष और पारिस्थितिकी-अनुकूल बनाने की व्यवस्था की जाएगी।

(6) आंचलिक महायोजना में वनरहित और अवक्रमित क्षेत्रों के सुधार, विद्यमान जल निकायों के संरक्षण, जलग्रहण क्षेत्रों के प्रबंधन, जल-संभरों के प्रबंधन, भू-जल के प्रबंधन, मृदा और नदी के संरक्षण, स्थानीय जनता की आवश्यकताओं तथा पारिस्थितिकी एवं पर्यावरण के ऐसे अन्य पहलुओं की व्यवस्था की जाएगी जिन पर ध्यान दिया जाना आवश्यक है।

(7) आंचलिक महायोजना में सभी विद्यमान पूजा स्थलों, ग्रामों एवं शहरी बस्तियों, वनों की श्रेणियों एवं किस्मों जनजातीय क्षेत्रों, कृषि क्षेत्रों, उपजाऊ भूमि क्षेत्रों, उद्यानों एवं उद्यानों की तरह के हरित क्षेत्रों, बागवानी क्षेत्रों, बगीचों, झीलों और अन्य जल निकायों की सीमा का अभ्यंकन किया जाएगा।

(8) आंचलिक महायोजना में पारिस्थितिकी संवेदी जोन में होने वाले विकास का विनियमन किया जाएगा और सारणी में यथासूचीबद्ध पैराग्राफ 4 में प्रतिषिद्ध, विनियमित एवं संवर्धित क्रियाकलापों का पालन किया जाएगा। इसमें स्थानीय जनता की आजीविका की सुरक्षा के लिए पारिस्थितिकी-अनुकूल विकास का भी सुनिश्चय एवं संवर्धन किया जाएगा।

(9) पारिस्थितिकी संवेदी जोन के लिए आंचलिक महायोजना तैयार होने तक, सभी नए निर्माण और अन्य विकासात्मक गतिविधियों को इस अधिसूचना के पैरा 6 के उप-पैरा (4) में किए गए उपबंधों के अनुसार उचित कार्रवाई के लिए इस अधिसूचना के पैरा-5 के अनुसार गठित निगरानी समिति को संदर्भित किया जाएगा।

(10) अनुमोदित आंचलिक महायोजना झूट पर विचार करने सहित कोई भी निर्णय लेने के लिए निगरानी समिति के लिए एक संदर्भ दस्तावेज होगी।

3. राज्य सरकार द्वारा किए जाने वाले उपाय-- राज्य सरकार इस अधिसूचना के उपबंधों को प्रभावी करने के लिए निम्नलिखित उपाय करेगी, अर्थात् :-

(1) **भू-उपयोग** - पारिस्थितिक संवेदी जोन में वनों, उद्यान-कृषि क्षेत्रों, कृषि क्षेत्रों, आमोद-प्रमोद के प्रयोजन के लिए चिन्हित किए गए पार्कों और खुले स्थानों का वाणिज्यिक और औद्योगिक संबद्ध विकास क्रियाकलापों के लिए उपयोग या संपरिवर्तन नहीं होगा :

परंतु पारिस्थितिक संवेदी जोन के भीतर कृषि भूमि का संपरिवर्तन, मानीटरी समिति की सिफारिश पर और राज्य सरकार के पूर्व अनुमोदन से, स्थानीय निवासियों की आवासीय जरूरतों को पूरा करने के लिए और पैरा 4 की सारणी के स्तंभ (2) के अधीन मद सं. 11, 17, 23, 28 और 31 के सामने सूचीबद्ध क्रियाकलापों को पूरा करने के लिए अनुज्ञात होगा, अर्थात्:-

- (i) पर्यावरण के अनुकूल पर्यटन गतिविधियों के लिए पर्यटकों के अस्थायी आवास के लिए पर्यावरण के अनुकूल कॉटेज, जैसे तंबू, लकड़ी के घर आदि,
- (ii) मौजूदा सड़कों का चौड़ीकरण और सुदृढीकरण और नई सड़कों का निर्माण,
- (iii) प्रदूषण उत्पन्न न करने वाले लघु उद्योग,
- (iv) वर्षा जल संभरण, और
- (v) ग्राम उद्योगों सहित कॉटेज उद्योग, सुविधा भण्डार और स्थानीय सुविधाएं:

परंतु यह और कि राज्य सरकार के पूर्व अनुमोदन तथा संविधान के अनुच्छेद 244 या तत्समय प्रवृत्त विधि के उपबंधों के अनुपालन के बिना, जिसके अंतर्गत अनुसूचित जनजाति और अन्य परंपरागत वन निवासी (वन अधिकारों की मान्यता)

अधिनियम, 2006 (2007 का 2) भी शामिल है, वाणिज्यिक या उद्योग विकास क्रियाकलापों के लिए जनजातीय भूमि का उपयोग अनुज्ञात नहीं होगा :

परंतु यह और भी कि पारिस्थितिक संवेदी जोन के भीतर भू-अभिलेखों में उपसंज्ञात कोई त्रुटि मानीटरी समिति के विचार प्राप्त करने के पश्चात् राज्य सरकार द्वारा प्रत्येक मामले में एक बार संशोधित होगी और उक्त त्रुटि के संशोधन की केन्द्रीय सरकार के पर्यावरण, वन और जलवायु परिवर्तन मंत्रालय को सूचना देनी होगी ।

परंतु यह और भी कि उपर्युक्त त्रुटि के संशोधन में इस उप पैरा के अधीन यथा उपबंधित के सिवाय किसी भी दशा में भू-उपयोग का परिवर्तन सम्मिलित नहीं होगा ।

परंतु यह और भी कि जिससे हरित क्षेत्र में जैसे वन क्षेत्र, कृषि क्षेत्र आदि में कोई पारिणामिक कटौती नहीं होगी और अनप्रयुक्त या अनुत्पादक कृषि क्षेत्रों में पुनः बनीकरण करने के प्रयास किए जाएंगे ।

(2) **प्राकृतिक जल प्रपात.**- सभी प्राकृतिक जलमार्गों के जलग्रहण क्षेत्रों की पहचान की जाएगी और आंचलिक महायोजना में उनके संरक्षण और बहाली की योजना सम्मिलित की जाएगी और राज्य सरकार द्वारा दिशा-निर्देश इस रीति से तैयार किए जाएंगे कि उसमें ऐसे क्षेत्रों में या उसके पास विकास क्रियाकलापों को प्रतिषिद्ध और निर्बंधित किया जा सके जो ऐसे क्षेत्रों के लिए हानिकारक हों।

(3) **पर्यटन.**- (क) पारिस्थितिकी संवेदी जोन के अन्दर पर्यटन से संबंधित क्रियाकलाप पर्यटन महायोजना के अनुसार अनुमत होगा, जो कि आंचलिक महायोजना का घटक होगी।

(ख) पर्यटन महायोजना पर्यटन विभाग द्वारा राज्य सरकार के वन और पर्यावरण विभाग के परामर्श से तैयार की जाएगी।

(ग) पर्यटन संबंधी क्रियाकलाप निम्नानुसार विनियमित किए जाएंगे:-अर्थात् ,

- i. पारिस्थितिकी संवेदी जोन के अन्दर सभी नए पर्यटन क्रियाकलापों या विद्यमान पर्यटन क्रियाकलापों का विस्तार, केन्द्रीय सरकार के पर्यावरण, वन और जलवायु परिवर्तन मंत्रालय द्वारा जारी दिशानिर्देशों तथा पारिस्थितिकी पर्यटन, पारिस्थितिक-शिक्षा और पारिस्थितिकी-विकास बल देने वाले राष्ट्रीय व्याघ्र संरक्षण प्राधिकरण द्वारा जारी पारिस्थितिकी पर्यटन संबंधी दिशानिर्देशों (समय-समय पर यथा संशोधित) के अनुसार और पारिस्थितिकी संवेदी जोन के वहन क्षमता अध्ययन के आधार पर होगा;
- ii. पारिस्थितिक अनुकूल पर्यटन क्रियाकलाप से संबंधित पर्यटकों के अस्थायी अधिभोग के लिए वास सुविधा के सिवाय गुडेकोटे रीछ अभयारण्य की सीमा से एक किलोमीटर तक या पारिस्थितिक संवेदी जोन के विस्तार तक इनमें जो भी निकट है, नये वाणिज्यिक होटल और रिसोर्ट का निर्माण अनुज्ञात नहीं होंगे। परंतु, संरक्षित क्षेत्रों की सीमा से एक किलोमीटर की दूरी से परे पारिस्थितिक संवेदी जोन की सीमा तक, नए होटल और रिसोर्ट की स्थापना की अनुमति पर्यटन महायोजना के अनुसार केवल पारिस्थितिकी -पर्यटन सुविधाओं के लिए पूर्व-निर्धारित और नामित क्षेत्रों में दी जाएगी;
- iii. आंचलिक महायोजना का अनुमोदन होने तक, पर्यटन के विकास और विद्यमान पर्यटन क्रियाकलापों के विस्तार को वास्तविक स्थल-विशिष्ट संवीक्षा तथा निगरानी समिति की सिफारिश के आधार पर संबंधित विनियामक प्राधिकरणों द्वारा अनुमत किया जाएगा

(4) **प्राकृतिक विरासत.**- पारिस्थितिकी संवेदी जोन के अंतर्गत आने वाले बहुमूल्य प्राकृतिक विरासत के सभी स्थलों जैसे कि जीन पूल, रिजर्व क्षेत्र, शैल संरचना, जल प्रपात, झरने, दर्रे, उपवन, गुफाएं, कुटी, स्थल, वनपथ, रोहण मार्ग, उत्प्रपात आदि की पहचान की जाएगी और इस अधिसूचना के प्रकाशन की तारीख से छः माह के भीतर उनकी सुरक्षा एवं संरक्षण के लिए योजना तैयार की जाएगी और ऐसी योजना आंचलिक महायोजना का हिस्सा होगी।

(5) **मानव निर्मित विरासत स्थल.**- पारिस्थितिकी संवेदी जोन में भवनों, संरचनाओं, कलाकृति-क्षेत्रों तथा ऐतिहासिक, स्थापत्य संबंधी, सौंदर्यात्मक और सांस्कृतिक महत्व के क्षेत्रों की पहचान की जाएगी और उनके संरक्षण की योजना इस अधिसूचना के प्रकाशन की तारीख से एक वर्ष के भीतर तैयार की जाएगी और आंचलिक महायोजना में शामिल होगी।

(6) **ध्वनि प्रदूषण.**- राज्य सरकार का पर्यावरण विभाग या कर्नाटक राज्य प्रदूषण नियंत्रण बोर्ड वायु (प्रदूषण की रोकथाम और नियंत्रण) अधिनियम, 1981 (1981 का 14) के प्रावधानों तथा इसके तहत बनाए गए नियम के अनुसार पारिस्थितिकी संवेदी जोन में ध्वनि प्रदूषण के नियंत्रण के लिए दिशानिर्देश और विनियम तैयार करेगा।

(7) **वायु प्रदूषण.**- राज्य सरकार का पर्यावरण विभाग या कर्नाटक राज्य प्रदूषण नियंत्रण बोर्ड वायु (प्रदूषण की रोकथाम और नियंत्रण) अधिनियम, 1981 (1981 का 14) के प्रावधानों तथा इसके तहत बनाए गए नियम के अनुसार पारिस्थितिक संवेदी क्षेत्र में वायु प्रदूषण के नियंत्रण के लिए दिशानिर्देश और विनियम तैयार करेगा।

(8) **बहिस्त्राव का निस्सारण.**- पारिस्थितिक संवेदी जोन में उपचारित बहिस्त्राव का निस्सारण जल (प्रदूषण निवारण और नियंत्रण) अधिनियम, 1974 (1974 का 6) और उसके अधीन बनाए गए नियमों के प्रावधानों के अनुसार होगा।

(9) **ठोस अपशिष्ट.**- ठोस अपशिष्ट का निपटान निम्नानुसार किया जाएगा:-

- पारिस्थितिक संवेदी जोन में ठोस अपशिष्ट का निपटान नगरपालिका ठोस अपशिष्ट (प्रबंधन और हैंडलिंग) नियम, 2000 के प्रावधानों के अनुसार किया जाएगा, जो कि भारत सरकार द्वारा तत्कालीन पर्यावरण और वन मंत्रालय द्वारा समय समय पर यथासंशोधित अधिसूचना संख्या एस.ओ. 908(अ), दिनांक 25 सितंबर, 2000 के तहत प्रकाशित किया गया था;
- स्थानीय प्राधिकरण ठोस अपशिष्ट को जैव निम्नीकरण और गैर-जैव निम्नीकरण घटकों में अलग करने के लिए योजनाएं तैयार करेंगे;
- जैव निम्नीकरण सामग्री को अधिमानतः कंपोस्टिंग या वर्मीकल्चर के माध्यम से पुनःचक्रित किया जाएगा।
- अकार्बनिक सामग्री को पर्यावरण की दृष्टि से स्वीकार्य तरीके से पारिस्थितिक संवेदी जोन के बाहर पहचाने गए स्थान पर निपटाया जाएगा और पारिस्थितिक संवेदी जोन में ठोस अपशिष्ट को जलाने या भस्म करने की अनुमति नहीं दी जाएगी।

(10) **जैव चिकित्सीय अपशिष्ट.** पारिस्थितिक संवेदी जोन में जैव चिकित्सीय अपशिष्टों का निपटान भारत सरकार के तत्कालीन पर्यावरण और वन मंत्रालय की समय-समय पर यथासंशोधित अधिसूचना सं.का.आ.630 (अ) तारीख 20 जुलाई, 1998 द्वारा प्रकाशित जैव चिकित्सीय अपशिष्ट (प्रबंध और हथालन) नियम, 1998 के प्रावधानों के अनुसार किया जाएगा।

(11) **वाहन-यातायात.**- वाहन-यातायात को पर्यावास-अनुकूल तरीके से विनियमित किया जाएगा और इस संबंध में आंचलिक महायोजना में विशेष प्रावधान शामिल किए जाएंगे और आंचलिक महायोजना के तैयार होने और राज्य सरकार के सक्षम प्राधिकारी से अनुमोदित होने तक, निगरानी समिति प्रासंगिक अधिनियमों और उनके तहत बनाए गए नियमों एवं विनियमों के अनुसार वाहन-यातायात के अनुपालन की निगरानी करेगी।

(12) **औद्योगिक ईकाईयां:** - (क) प्रस्तावित पारिस्थितिकी संवेदी जोन में कानून के अनुसार स्थापित काष्ठ आधारित नये उद्योगों की स्थापना की अनुमति नहीं दी जायेगी।

(ख) प्रस्तावित पारिस्थितिकी संवेदी जोन में जल, वायु, मिट्टी, ध्वनि प्रदूषण करने वाले किसी भी उद्योग की स्थापना की अनुमति नहीं दी जाएगी।

4. **पारिस्थितिकी संवेदी जोन में प्रतिषिद्ध या विनियमित किए जाने वाले क्रियाकलापों की सूची.**- पारिस्थितिकी संवेदी जोन में सभी क्रियाकलाप पर्यावरण (संरक्षण) अधिनियम 1986 (1986 का 29) और उसके अधीन बने नियमों के प्रावधानों के अनुसार शासित होंगे और नीचे दी गई सारणी में विनिर्दिष्ट रीति से विनियमित होंगे, अर्थात्:-

सारणी

क्रम सं.	क्रियाकलाप	टिप्पणी
(1)	(2)	(3)
क. प्रतिषिद्ध क्रियाकलाप		
1.	वाणिज्यिक खनन, पत्थर उत्खनन और अपघर्षण इकाइयां।	(क) पारिस्थितिकी संवेदी जोन के अंतर्गत वास्तविक स्थानीय निवासियों की घरेलू आवश्यकताओं जिसमें मकानों के संनिर्माण या मरम्मत के लिए धरती को खोदना व्यक्तिगत उपभोग के लिए आवास के लिए देशी टाइलों या ईंटों का निर्माण सम्मिलित है, के सिवाय सभी प्रकार के नए और विद्यमान खनन (लघु और वृहत खनिज), पत्थर उत्खनन और अपघर्षण इकाइयां तत्काल प्रभाव से प्रतिषिद्ध होंगी;

		(ख) खनन प्रचालन, 1995 की रिट याचिका (सिविल) सं. 202 में टी.एन. गौडाबर्मन थिरुमूलपाद बनाम भारत संघ के मामले में माननीय उच्चतम न्यायालय के आदेश 4 अगस्त, 2006 और 2012 की रिट याचिका (सिविल) सं. 435 में गोवा फाउंडेशन बनाम भारत संघ के मामले में तारीख 21 अप्रैल, 2014 के आदेश के अनुसरण में होगा।
2.	आरा मीलों की स्थापना।	पारिस्थितिक संवेदी जोन के भीतर नई और विद्यमान आरा मीलों का विस्तार अनुज्ञात नहीं होगा।
3.	जल या वायु या मृदा या ध्वनि प्रदूषण कारित करने वाले उद्योगों की स्थापना।	पारिस्थितिकी संवेदी जोन में कोई नया उद्योग लगाने और वर्तमान प्रदूषणकारी उद्योगों का विस्तार करने की अनुमति नहीं होगी: विद्यमान उद्योगों द्वारा प्रदूषण निवारण तकनीकों और ध्वनि अवरोधकों को स्थापित किया जाना चाहिए।
4.	जलावन लकड़ी का वाणिज्यिक उपयोग।	लागू विधियों के अनुसार प्रतिषिद्ध होंगे।
5.	नए बृहत तापीय और जल विद्युत परियोजना की स्थापना।	लागू विधियों के अनुसार प्रतिषिद्ध (अन्यथा उपबंधित के सिवाय) होंगे।
6.	किसी परिसंकटमय पदार्थ का प्रयोग या उत्पादन।	लागू विधियों के अनुसार प्रतिषिद्ध (अन्यथा उपबंधित के सिवाय) होंगे।
7.	प्राकृतिक जल निकायों या सतही क्षेत्र में अनुपचारित बहिर्वाह और ठोस अपशिष्टों का निस्सारण।	लागू विधियों के अनुसार प्रतिषिद्ध (अन्यथा उपबंधित के सिवाय) होंगे।
8.	पर्यटन से संबंधित क्रियाकलाप जैसे गर्म वायु गुब्बारों, विमान, आदि द्वारा राष्ट्रीय उद्यान क्षेत्र के ऊपर से उड़ना जैसे क्रियाकलाप करना।	लागू विधियों के अनुसार प्रतिषिद्ध (अन्यथा उपबंधित के सिवाय) होंगे।
9.	नए काष्ठ आधारित उद्योग।	पारिस्थितिक संवेदी जोन की सीमाओं के भीतर नए काष्ठ आधारित उद्योग की स्थापना को अनुज्ञात नहीं किया जाएगा : परंतु विद्यमान काष्ठ आधारित उद्योग कानून के अनुसार जारी रह सकता है।
ख. विनियमित क्रियाकलाप		
10.	प्लास्टिक कैरी बैग, लैमिनेट और टेट्रा पैक का उपयोग।	प्लास्टिक की वस्तुओं के लेमिनेट्स और टेट्रा पैक के निपटान को सख्ती से विनियमित और निगरानी की जाएगी और लागू विधियों के तहत विनियमित किया जाएगा।
11.	होटलों और रिसोर्टों की वाणिज्यिक स्थापना।	पारिस्थितिकी पर्यटन क्रियाकलापों हेतु लघु अस्थायी संरचनाओं के निर्माण के सिवाय, संरक्षित क्षेत्र की सीमा से एक किलोमीटर के भीतर नए वाणिज्यिक होटलों और रिसोर्टों की स्थापना अनुज्ञात नहीं होगी: परंतु, संरक्षित क्षेत्र की सीमा से एक किलोमीटर के बाहर और पारिस्थितिकी संवेदी जोन की सीमा तक, पर्यटन महायोजना सभी नए पर्यटन क्रियाकलाप करने या विद्यमान क्रियाकलापों का विस्तार करने की अनुज्ञा होगी।
12.	संनिर्माण क्रियाकलाप *।	(क) संरक्षित क्षेत्र की सीमा से एक किलोमीटर के भीतर या पारिस्थितिकी संवेदी जोन के विस्तार तक जो भी निकट हो, किसी भी प्रकार का वाणिज्यिक संनिर्माण अनुज्ञात नहीं किया जाएगा: परंतु स्थानीय लोगों को पैराग्राफ 3 के उप पैराग्राफ (1) में सूचीबद्ध क्रियाकलापों सहित उनके उपयोग के लिए उनकी भूमि में स्थानीय निवासियों की आवासीय आवश्यकताओं को पूरा करने लिए संनिर्माण करने की अनुमति भवन उपविधियों के अनुसार दी जाएगी। (i) मौजूदा सड़कों का चौड़ीकरण और सुदृढीकरण और नई सड़कों का निर्माण; (ii) बुनियादी ढांचे और नागरिक सुविधाओं का निर्माण और नवीनीकरण;

		<p>(iii) केंद्रीय प्रदूषण नियंत्रण बोर्ड द्वारा फरवरी 2016 में किए गए वर्गीकरण के अनुसार प्रदूषण का कारण नहीं माने गए लघु उद्योग;</p> <p>(iv) ग्रामीण उद्योगों सहित कुटीर उद्योग; पारि-पर्यटन को सपोर्ट करने वाले सुविधा स्टोर और होम स्टे सहित स्थानीय सुविधाएं; और</p> <p>(v) इस अधिसूचना में सूचीबद्ध प्रोत्साहित गतिविधियाँ।</p> <p>(ख) परन्तु ऐसे लघु उद्योगों जो प्रदूषण उत्पन्न नहीं करते हैं, से संबंधित संनिर्माण क्रियाकलाप विनियमित किए जाएंगे और लागू नियमों और विनियमों, यदि कोई हों, के अनुसार सक्षम प्राधिकारी की पूर्व अनुमति से ही न्यूनतम पर रखे जाएंगे।</p> <p>(ग) एक किलोमीटर से आगे आंचलिक महायोजना की अनुसार विनियमित होंगे।</p>
13.	वृक्षों की कटाई।	<p>(क) राज्य सरकार के सक्षम प्राधिकारी की पूर्व अनुमति के बिना वन भूमि या सरकारी या राजस्व या निजी भूमि पर वृक्षों की कटाई नहीं होगी।</p> <p>(ख) वृक्षों की कटाई केंद्रीय या संबंधित राज्य के अधिनियम या उसके अधीन बनाए गए नियमों के उपबंधों के अनुसार विनियमित होगी।</p> <p>(ग) आरक्षित वनों और संरक्षित वनों के मामले में कार्य योजना के निर्देशों का पालन किया जाएगा।</p>
14.	वाणिज्यिक जल संसाधन जिसके अंतर्गत भू-जल संचयन भी है*।	लागू विधियों के अधीन विनियमित होंगे।
15.	विद्युत केबलों, पारेषण लाइनों और दूरसंचार टावरों और ऑप्टिकल फाइबर केबलों, पाइपलाइनों आदि का निर्माण।	विनियमित और भूमिगत केबल बिछाने को बढ़ावा देना।
16.	होटल और लॉज के मौजूदा परिसर की बाड़ लगाना।	लागू विधियों के अधीन विनियमित होंगे।
17.	विद्यमान सड़कों को चौड़ा करना और उन्हें सुदृढ़ करना।	उचित पर्यावरण समाघात निर्धारण और न्यूनीकरण उपाय यथा लागू के अनुसार होंगे।
18.	रात्रि में यानिक यातायात का संचलन।	लागू विधियों के अधीन वाणिज्यिक प्रयोजन के लिए विनियमित होंगे।
19.	विदेशी प्रजातियों को लाना।	लागू विधियों के अधीन विनियमित होंगे।
20.	पहाड़ी ढालों और नदी तटों का संरक्षण।	लागू विधियों के अधीन विनियमित होंगे।
21.	प्राकृतिक जल निकायों या सतही क्षेत्र में उपचारित बहिर्वाह का निस्सारण और ठोस अपशिष्ट का निपटान।	<p>उपचारित अपशिष्ट जल/बहिष्कार को जल निकायों में प्रवेश करने से रोका जाएगा। उपचारित अपशिष्ट जल के पुनर्चक्रण और पुनः उपयोग के लिए किए जाने वाले प्रयास अन्यथा उपचारित अपशिष्ट जल/बहिष्कार के निर्वहन को लागू विधि के अनुसार विनियमित किया जाएगा</p> <p>उपचारित बहिर्वाह के पुनर्चक्रण को प्रोत्साहित करना और अवमल या ठोस अपशिष्टों के निपटान के लिए विद्यमान विनियमों का अनुपालन करना होगा।</p>
22.	वाणिज्यिक साइन होर्डिंग्स और होर्डिंग्स।	लागू विधियों के अधीन विनियमित होंगे।
23.	प्रदूषण उत्पन्न न करने वाले लघु उद्योग।	पारिस्थितिक संवेदी जोन से गैर प्रदूषण, गैर परिसंकटमय, लघु और सेवा उद्योग, कृषि, कृषि उद्यान, पुष्पकृषि, कृषि आधारित देशीय माल से औद्योगिक उत्पादों का उत्पादन उद्योग और जो पर्यावरण पर कोई विपरीत प्रभाव नहीं डालते हैं, अनुज्ञात किए जाएंगे।
24.	वन उत्पादों और गैर काष्ठ वन उत्पादों का संग्रहण (एनटीएफपी)।	लागू विधियों के अधीन विनियमित होंगे।
25.	वायु और यानिक प्रदूषण।	लागू विधियों के अधीन विनियमित होंगे।
26.	कृषि प्रणालियों में आमूल परिवर्तन।	लागू विधियों के अधीन विनियमित होंगे।

ग.संवर्धित क्रियाकलाप		
27.	स्थानीय समुदायों द्वारा चल रही कृषि और बागवानी प्रथाओं के साथ पशुपालन, पशुपालन कृषि, जल कृषि और मछली पालन ।	लागू विधियों के अधीन अनुज्ञात होंगे ।
28.	वर्षा जल संचय ।	सक्रिय रूप से बढ़ावा दिया जाएगा ।
29.	जैविक खेती।	सक्रिय रूप से बढ़ावा दिया जाएगा ।
30.	सभी गतिविधियों के लिए हरित प्रौद्योगिकी का अंगीकरण ।	सक्रिय रूप से बढ़ावा दिया जाएगा ।
31.	ग्रामीण कारीगरों सहित कुटीर उद्योग आदि।	सक्रिय रूप से बढ़ावा दिया जाएगा ।
32.	नवीकरणीय ऊर्जा और ईंधन का प्रयोग ।	बायोगैस, सौर प्रकाश इत्यादि को सक्रिय बढ़ावा दिया जाएगा।

*डब्ल्यू.पी. 2022 का 131377 में और डब्ल्यू.पी. 1995 का 202, टी.एन. गोदावर्मन मामले में माननीय सर्वोच्च न्यायालय के आदेशों के निष्कर्ष के अधीन।

5. निगरानी समिति.- केंद्र सरकार पारिस्थितिक संवेदी जोन में गतिविधियों की प्रभावी निगरानी के लिए एतद्वारा एक निगरानी समिति का गठन करती है, जो निम्नलिखित से मिलकर बनेगी, अर्थात् :-

क्र. सं.	निगरानी समिति का गठन	पद
i.	क्षेत्रीय आयुक्त, गुलबर्गा	अध्यक्ष, पदेन;
ii.	माननीय विधान सभा सदस्य, कुदलीगी निर्वाचन क्षेत्र, विजयनगर जिला	पदेन, सदस्य;
iii.	पर्यावरण विभाग, कर्नाटक सरकार के प्रतिनिधि	पदेन, सदस्य;
iv.	शहरी विकास विभाग, कर्नाटक सरकार के प्रतिनिधि	पदेन, सदस्य;
v.	प्राकृतिक संरक्षण के क्षेत्र में कार्यरत (विरासत संरक्षण सहित) गैर सरकारी संस्थाओं के प्रतिनिधि जिन्हें कर्नाटक सरकार द्वारा समय-समय पर तीन साल की अवधि के लिए नामित किया जाएगा।	सदस्य;
vi.	क्षेत्रीय अधिकारी, कर्नाटक राज्य प्रदूषण नियंत्रण बोर्ड	पदेन, सदस्य;
vii.	प्रतिष्ठित संस्थान या विश्वविद्यालय से पारिस्थितिकी में एक विशेषज्ञ समय-समय पर तीन साल की अवधि के लिए कर्नाटक राज्य की सरकार द्वारा नामित किया जाएगा	सदस्य;
viii.	उपायुक्त या उनके प्रतिनिधि, - विजयनगर जिला	पदेन, सदस्य;
ix.	उप वन संरक्षक, विजयनगर डिवीजन, विजयनगर	पदेन, सदस्य सचिव।

6. विचारार्थ विषय:- (1) निगरानी समिति इस अधिसूचना के उपबंधों के अनुपालन की निगरानी करेगी।

(2) भारत सरकार के तत्कालीन पर्यावरण और वन मंत्रालय की अधिसूचना सं. का.आ. 1533(अ), तारीख 14 सितंबर, 2006 की अनुसूची में सम्मिलित पारिस्थितिकी संवेदी जोन में आने वाले क्रियाकलापों और इस अधिसूचना के पैरा 4 के अधीन सारणी में यथा विनिर्दिष्ट प्रतिषिद्ध गतिविधियों के सिवाय आने वाले ऐसे क्रियाकलापों की वास्तविक स्थल विशिष्ट दशाओं के आधार पर विनिर्दिष्ट निगरानी समिति द्वारा संवीक्षा की जाएगी और उक्त अधिसूचना के उपबंधों के अधीन पूर्व पर्यावरण अनापत्ति लेने के लिए केन्द्रीय सरकार के पर्यावरण, वन और जलवायु परिवर्तन मंत्रालय अथवा राज्य पर्यावरण प्रभाव मूल्यांकन प्राधिकरण, जैसा भी मामला हो, को निर्दिष्ट की जाएगी।

(3) इस अधिसूचना के पैरा 4 के अधीन सारणी में यथा विनिर्दिष्ट प्रतिषिद्ध क्रियाकलापों के सिवाय, भारत सरकार के तत्कालीन पर्यावरण और वन मंत्रालय की अधिसूचना संख्या का.आ. 1533(अ), तारीख 14 सितंबर, 2006 की अधिसूचना के अनुसूची के अधीन ऐसे क्रियाकलापों, जिन्हें सम्मिलित नहीं किया गया है, परंतु पारिस्थितिकी संवेदी जोन में आते हैं, ऐसे क्रियाकलापों की वास्तविक विनिर्दिष्ट दशाओं के आधार पर निगरानी समिति द्वारा संवीक्षा की जाएगी और उसे संबद्ध विनियामक प्राधिकरणों को निर्दिष्ट किया जाएगा ।

(4) निगरानी समिति का सदस्य-सचिव या संबद्ध पार्क उप वन संरक्षक के संबंधित कलेक्टर ऐसे व्यक्ति के विरुद्ध, जो इस अधिसूचना के किसी उपबंध का उल्लंघन करता है, पर्यावरण (संरक्षण) अधिनियम 1986 (1986 का 19) की धारा 19 के अधीन शिकायत दायर करने के लिए सक्षम होगा।

(5) निगरानी समिति संबंधित विभागों के प्रतिनिधियों या विशेषज्ञों, औद्योगिक संघों के प्रतिनिधियों या संबंधित हितधारकों के संघों को, प्रत्येक मामले में आवश्यकता के अनुसार, अपने विचार-विमर्श में सहायता के लिए आमंत्रित कर सकेगी।

(6) निगरानी समिति प्रत्येक वर्ष 31 मार्च की स्थिति के अनुसार अपनी वार्षिक कार्रवाई रिपोर्ट राज्य के मुख्य वन्यजीव वार्डन को, अनुलग्नक V में दिए गए प्रपत्र के अनुसार, उस वर्ष की 30 जून तक प्रस्तुत करेगी।

(7) केन्द्रीय सरकार का पर्यावरण, वन और जलवायु परिवर्तन मंत्रालय निगरानी समिति को उसके कृत्यों के प्रभावी निर्वहन के लिए ऐसे निदेश दे सकेगा जो वह उचित समझे।

8. इस अधिसूचना के उपबंधों को प्रभावी बनाने के लिए केंद्रीय सरकार और राज्य सरकार, अतिरिक्त उपाय, यदि कोई हों, विनिर्दिष्ट कर सकेंगी।

9. इस अधिसूचना के उपबंध भारत के माननीय उच्चतम न्यायालय या उच्च न्यायालय या राष्ट्रीय हरित अधिकरण द्वारा पारित किए गए या पारित किए जाने वाले आदेश, यदि कोई हों, के अध्याधीन होंगे।

[फा. सं. 25/145/2015-ईएसजेड-आरई]

डॉ. एस. के.के.ट्टा, वैज्ञानिक 'जी'

उपाबंध - I

गुडकोटे रीछ अभयारण्य के आसपास पारिस्थितिक संवेदी जोन की सीमा का विवरण

उत्तर : बिंदु संख्या -1 (उ14 49 53.3 पू76 27 03.1) से शुरू होकर कुदलिगी रेंज खंडम नंबर 01 से 80 के जरमाली आरएफ के उत्तर पश्चिम कोने में जरमाली गांव जीपीएस सं 38 (उ14 48 17.1 पू76) (28 52.6) के बिंदु सं. 112 के साथ स्थित है। और पारिस्थितिक संवेदी जोन सीमा उत्तर की ओर जीपीएस बिंदु संख्या 39 (उ14 48 11.6 पू76 29 09.7) से बिंदु संख्या 65 (उ14 58 21.1 पू76 39 47.1) तक जाती है और यह समाप्त हो जाती है।

जीपीएस बिंदु	जीपीएस बिंदु	एलएल	धारक	अक्षांश देशांतर
1	1			उ14 49 53.3 पू76 27 03.1
2	2	200 मी	68° दू	उ14 49 55.7 पू76 27 09.3
3	3	105 मी	90° दू	उ14 49 55.7 पू76 27 12.8
4	4	182 मी	111° दू	उ14 49 53.6 पू76 27 18.5
5	5	135 मी	67° दू	उ14 49 55.3 पू76 27 22.7
6	6	169 मी	318° दू	उ14 49 59.4 पू76 27 18.9
7	7	112 मी	68° दू	उ14 50 00.7 पू76 27 22.4
8	8	119 मी	125° दू	उ14 49 58.5 पू76 27 25.6
9	9	71 मी	46° दू	उ14 50 00.1 पू76 27 27.3
10	10	119 मी	100° दू	उ14 49 59.4 पू76 27 31.3
11	11	147 मी	184° दू	उ14 49 54.7 पू76 27 31.0
12	12	38 मी	132° दू	उ14 49 53.8 पू76 27 31.9
13	13	81 मी	88° दू	उ14 49 53.9 पू76 27 34.6
14	14	236 मी	182° दू	उ14 49 46.3 पू76 27 34.4
15	15	90 मी	91° दू	उ14 49 46.3 पू76 27 37.4
16	16	202 मी	205° दू	उ14 49 40.3 पू76 27 34.5
17	17	146 मी	94° दू	उ14 49 40.1 पू76 27 39.4

18	18	137 मी	185° दृ	उ14 49 35.6 पू76 27 39.0
19	19	356 मी	269° दृ	उ14 49 35.4 पू76 27 27.1
20	20	275 मी	164° दृ	उ14 49 26.9 पू76 27 29.7
21	21	336 मी	81° दृ	उ14 49 28.7 पू76 27 40.7
22	22	110 मी	169° दृ	उ14 49 25.2 पू76 27 41.4
23	23	74 मी	82° दृ	उ14 49 25.5 पू76 27 43.9
24	24	208 मी	158° दृ	उ14 49 19.2 पू76 27 46.5
25	25	57 मी	104° दृ	उ14 49 18.8 पू76 27 48.3
26	26	172 मी	16° दृ	उ14 49 24.2 पू76 27 49.9
27	27	105 मी	76° दृ	उ14 49 25.0 पू76 27 53.3
28	28	82 मी	113° दृ	उ14 49 24.0 पू76 27 55.8
29	29	361 मी	147° दृ	उ14 49 14.1 पू76 28 02.3
30	30	398 मी	146° दृ	उ14 49 03.5 पू76 28 09.8
31	31	1.0 km	158° दृ	उ14 48 32.7 पू76 28 22.4
32	32	551 मी	156° दृ	उ14 48 16.4 पू76 28 29.8
33	33	153 मी	88° दृ	उ14 48 16.6 पू76 28 35.0
34	34	132 मी	1° दृ	उ14 48 20.9 पू76 28 35.1
35	35	81 मी	22° दृ	उ14 48 23.3 पू76 28 36.1
36	36	128 मी	57° दृ	उ14 48 25.5 पू76 28 39.7
37	37	204 मी	152° दृ	उ14 48 19.7 पू76 28 42.9
38	38	301 मी	106° दृ	उ14 48 17.1 पू76 28 52.6
39	39	538 मी	108° दृ	उ14 48 11.6 पू76 29 09.7
40	40	304 मी	70° दृ	उ14 48 14.9 पू76 29 19.3
41	41	2.1 किमी	57° दृ	उ14 48 52.0 पू76 30 17.3
42	42	543 मी	96° दृ	उ14 48 50.0 पू76 30 35.4
43	43	344 मी	111° दृ	उ14 48 46.0 पू76 30 46.1
44	44	327 मी	71° दृ	उ14 48 49.4 पू76 30 56.4
45	45	420 मी	25° दृ	उ14 49 01.7 पू76 31 02.5
46	46	377 मी	51° दृ	उ14 49 09.3 पू76 31 12.3
47	47	144 मी	104° दृ	उ14 49 08.1 पू76 31 17.0
48	48	146 मी	106° दृ	उ14 49 06.8 पू76 31 21.7
49	49	150 मी	69° दृ	उ14 49 08.6 पू76 31 26.4
50	50	590 मी	39° दृ	उ14 49 23.5 पू76 31 38.8
51	51	424 मी	75° दृ	उ14 49 27.1 पू76 31 52.5
52	52	1.7 किमी	46° दृ	उ14 50 05.7 पू76 32 34.0
53	53	2.8 किमी	18° दृ	उ14 51 31.1 पू76 33 03.1
54	54	590 मी	92° दृ	उ14 51 30.4 पू76 33 22.8
55	55	4.2 किमी	45° दृ	उ14 53 06.4 पू76 35 00.6
56	56	3.2 किमी	69° दृ	उ14 53 43.7 पू76 36 42.3
57	57	1.1 किमी	5° दृ	उ14 54 20.5 पू76 36 45.3
58	58	1.3 किमी	286° दृ	उ14 54 32.2 पू76 36 02.1
59	59	1.4 किमी	315° दृ	उ14 55 05.2 पू76 35 28.0
60	60	1.2 किमी	356° दृ	उ14 55 44.9 पू76 35 25.0

61	61	1.2 किमी	18° दू	उ14 56 22.8 पू76 35 38.0
62	62	4.9 किमी	94° दू	उ14 56 11.1 पू76 38 22.7
63	63	1.1 किमी	355° दू	उ14 56 48.0 पू76 38 19.7
64	64	1.9 किमी	37° दू	उ14 57 37.5 पू76 38 58.9
65	65	2.0 किमी	47° दू	उ14 58 21.1 पू76 39 47.1

पूर्व : नागनहल्ली के उत्तर पूर्व कॉर्नर जीपीएस बिंदु सं. 65 (उ14 58 21.1 पू76 39 47.1) से शुरू होकर यारराय्यानहल्ली गाँव रोड क्रॉसिंग बिंदु और रंगायनदुर्गा बांध के दाहिने बंड जीपीएस बिंदु सं. 96 (उ14 45 01.2 पू76 39 37.0) पर समाप्त होता है।

जीपीएस बिंदु	जीपीएस बिंदु	एलएल	धारक	अक्षांश देशांतर
65	65	2.0 किमी	47° दू	उ14 58 21.1 पू76 39 47.1
66	66	8.6 किमी	125° दू	उ14 55 41.1 पू76 43 44.0
67	67	1.6 किमी	208° दू	उ14 54 55.5 पू76 43 18.9
68	68	376 मी	119° दू	उ14 54 49.6 पू76 43 30.0
69	69	2.0 किमी	189° दू	उ14 53 46.6 पू76 43 19.9
70	70	2.5 किमी	142° दू	उ14 52 41.6 पू76 44 12.1
71	71	765 मी	116° दू	उ14 52 30.9 पू76 44 35.2
72	72	1.8 किमी	176° दू	उ14 51 33.7 पू76 44 39.4
73	73	1.2 किमी	230° दू	उ14 51 09.4 पू76 44 09.3
74	74	318 मी	315° दू	उ14 51 16.7 पू76 44 01.8
75	75	2.4 किमी	246° दू	उ14 50 45.2 पू76 42 47.0
76	76	2.3 किमी	279° दू	उ14 50 56.3 पू76 41 30.2
77	77	1.3 किमी	160° दू	उ14 50 17.0 पू76 41 45.3
78	78	2.4 किमी	111° दू	उ14 49 49.9 पू76 43 00.0
79	79	790 मी	129° दू	उ14 49 33.8 पू76 43 20.6
80	80	836 मी	201° दू	उ14 49 08.6 पू76 43 10.6
81	81	683 मी	161° दू	उ14 48 47.8 पू76 43 18.1
82	82	348 मी	187° दू	उ14 48 36.6 पू76 43 16.6
83	83	258 मी	234° दू	उ14 48 31.8 पू76 43 09.6
84	84	315 मी	270° दू	उ14 48 31.8 पू76 42 59.0
85	85	3.1 किमी	244° दू	उ14 47 48.6 पू76 41 25.7
86	86	2.3 किमी	215° दू	उ14 46 48.9 पू76 40 42.6
87	87	957 मी	302° दू	उ14 47 05.4 पू76 40 15.5
88	88	670 मी	214° दू	उ14 46 47.5 पू76 40 02.9
89	89	1.3 किमी	162° दू	उ14 46 07.7 पू76 40 16.0
90	90	1.4 किमी	197° दू	उ14 45 23.1 पू76 40 01.5
91	91	474 मी	259° दू	उ14 45 20.1 पू76 39 45.9
92	92	285 मी	183° दू	उ14 45 10.9 पू76 39 45.4
93	93	180 मी	255° दू	उ14 45 09.4 पू76 39 39.6
94	94	107 मी	207° दू	उ14 45 06.3 पू76 39 38.0
95	95	142 मी	167° दू	उ14 45 01.9 पू76 39 39.1
96	96	66 मी	252° दू	उ14 45 01.2 पू76 39 37.0

दक्षिण : जीपीएस बिंदु संख्या 96 (उ14 45 01.2 पू76 39 37.0) से शुरू होकर सीमा पश्चिम की ओर बढ़ती है और कुदलीगी रेंज के जरमाली आरएफ के कंदम संख्या 104 पर पहुंचती है और कंदम नं 105 से 140 तक जरमाली आरएफ की दक्षिण सीमा के साथ चलती है और यह जीपीएस बिंदु संख्या 143 (उ14 46 57.3 पू76 26 02.4) पर समाप्त होता है।

जीपीएस बिंदु	जीपीएस बिंदु	एलएल	धारक	अक्षांश देशांतर
96	96	66 मी	252° ८८	उ14 45 01.2 पू76 39 37.0
97	97	624 मी	312° ८८	उ14 45 14.8 पू76 39 21.5
98	98	2.9 कमी	263° ८८	उ14 45 03.2 पू76 37 44.3
99	99	279 मी	331° ८८	उ14 45 11.1 पू76 37 39.8
100	100	428 मी	281° ८८	उ14 45 13.9 पू76 37 25.8
101	101	468 मी	248° ८८	उ14 45 08.2 पू76 37 11.3
102	102	223 मी	311° ८८	उ14 45 12.9 पू76 37 05.7
103	103	333 मी	15° ८८	उ14 45 23.4 पू76 37 08.5
104	104	359 मी	327° ८८	उ14 45 33.1 पू76 37 01.9
105	105	790 मी	233° ८८	उ14 45 17.7 पू76 36 40.8
106	106	441 मी	272° ८८	उ14 45 18.2 पू76 36 26.1
107	107	436 मी	330° ८८	उ14 45 30.4 पू76 36 18.8
108	108	702 मी	295° ८८	उ14 45 39.9 पू76 35 57.5
109	109	87 मी	256° ८८	उ14 45 39.2 पू76 35 54.7
110	110	182 मी	178° ८८	उ14 45 33.3 पू76 35 55.0
111	111	168 मी	272° ८८	उ14 45 33.5 पू76 35 49.3
112	112	169 मी	308° ८८	उ14 45 36.9 पू76 35 44.9
113	113	393 मी	273° ८८	उ14 45 37.6 पू76 35 31.8
114	114	317 मी	252° ८८	उ14 45 34.5 पू76 35 21.7
115	115	2.3 किमी	235° ८८	उ14 44 51.2 पू76 34 17.6
116	116	3.2 किमी	308° ८८	उ14 45 55.3 पू76 32 52.0
117	117	140 मी	5° ८८	उ14 45 59.8 पू76 32 52.4
118	118	1.7 किमी	256° ८८	उ14 45 47.0 पू76 31 57.8
119	119	159 मी	15° ८८	उ14 45 52.0 पू76 31 59.2
120	120	2.8 किमी	250° ८८	उ14 45 20.2 पू76 30 30.6
121	121	589 मी	198° ८८	उ14 45 02.1 पू76 30 24.6
122	122	259 मी	268° ८८	उ14 45 01.8 पू76 30 15.9
123	123	182 मी	182° ८८	उ14 44 56.0 पू76 30 15.7
124	124	659 मी	285° ८८	उ14 45 01.4 पू76 29 54.4
125	125	633 मी	257° ८८	उ14 44 56.6 पू76 29 33.7
126	126	1.3 किमी	282° ८८	उ14 45 05.2 पू76 28 51.1
127	127	1.8 किमी	333° ८८	उ14 45 56.8 पू76 28 23.8
128	128	1.5 किमी	324° ८८	उ14 46 36.2 पू76 27 53.8
129	129	596 मी	13° ८८	उ14 46 55.0 पू76 27 58.2
130	130	680 मी	35° ८८	उ14 47 13.1 पू76 28 11.1
131	131	629 मी	314° ८८	उ14 47 27.2 पू76 27 55.9
132	132	868 मी	276° ८८	उ14 47 29.9 पू76 27 27.0
133	133	38 मी	206° ८८	उ14 47 28.8 पू76 27 26.4
134	134	702 मी	283° ८८	उ14 47 33.9 पू76 27 03.6
135	135	609 मी	172° ८८	उ14 47 14.4 पू76 27 06.4
136	136	602 मी	148° ८८	उ14 46 57.9 पू76 27 17.1
137	137	1.2 किमी	263° ८८	उ14 46 53.1 पू76 26 37.3
138	138	242 मी	332° ८८	उ14 47 00.0 पू76 26 33.5
139	139	161 मी	272° ८८	उ14 47 00.2 पू76 26 28.1

140	140	140 मी	183° दृ	उ14 46 55.7 पू76 26 27.9
141	141	473 मी	262° दृ	उ14 46 53.7 पू76 26 12.2
142	142	162 मी	342° दृ	उ14 46 58.6 पू76 26 10.6
143	143	249 मी	260° दृ	उ14 46 57.3 पू76 26 02.4

पश्चिम : कुदलिंगी रेंज के जरमाली आरएफ के जीपीएस बिंदु सं. 143 (उ14 46 57.3 पू76 26 02.4) यानी कंदम सं 140 से शुरू होकर और सीमा जरमाली आरएफ की पश्चिम सीमा के उत्तर की ओर बढ़ती है और यह शुरूआती बिंदु यानी कंदम नंबर 01 जरमाली आरएफ जीपीएस बिंदु संख्या 01 (उ14 49 53.3 पू76 27 03.1) की दक्षिण सीमा पर समाप्त होगी। और यह समाप्त होता है।

जीपीएस बिंदु	जीपीएस बिंदु	एलएल	धारक	अक्षांश देशांतर
143	143	249 मी	260° दृ	उ14 46 57.3 पू76 26 02.4
144	144	322 मी	333° दृ	उ14 47 06.6 पू76 25 57.5
145	145	653 मी	355° दृ	उ14 47 27.6 पू76 25 55.6
146	146	217 मी	33° दृ	उ14 47 33.5 पू76 25 59.6
147	147	546 मी	57° दृ	उ14 47 43.2 पू76 26 14.8
148	148	476 मी	313° दृ	उ14 47 53.7 पू76 26 03.1
149	149	1.2 किमी	44° दृ	उ14 48 20.6 पू76 26 30.0
150	150	534 मी	101° दृ	उ14 48 17.4 पू76 26 47.6
151	151	299 मी	16° दृ	उ14 48 26.7 पू76 26 50.4
152	152	1.0 किमी	91° दृ	उ14 48 26.3 पू76 27 24.1
153	153	213 मी	139° दृ	उ14 48 21.0 पू76 27 28.8
154	154	470 मी	94° दृ	उ14 48 19.9 पू76 27 44.5
155	155	87 मी	51° दृ	उ14 48 21.7 पू76 27 46.8
156	156	168 मी	103° दृ	उ14 48 20.4 पू76 27 52.2
157	157	608 मी	350° दृ	उ14 48 39.8 पू76 27 48.9
158	158	271 मी	280° दृ	उ14 48 41.3 पू76 27 39.9
159	159	74 मी	353° दृ	उ14 48 43.7 पू76 27 39.6
160	160	351 मी	34° दृ	उ14 48 53.1 पू76 27 46.2
161	161	151 मी	293° दृ	उ14 48 55.0 पू76 27 41.5
162	162	96 मी	346° दृ	उ14 48 58.0 पू76 27 40.7
163	163	102 मी	284° दृ	उ14 48 58.8 पू76 27 37.4
164	164	585 मी	343° दृ	उ14 49 16.9 पू76 27 31.7
165	165	90 मी	252° दृ	उ14 49 16.0 पू76 27 28.8
166	166	405 मी	183° दृ	उ14 49 02.9 पू76 27 28.1
167	167	107 मी	266° दृ	उ14 49 02.7 पू76 27 24.6
168	168	447 मी	331° दृ	उ14 49 15.3 पू76 27 17.3
169	169	167 मी	9° दृ	उ14 49 20.6 पू76 27 18.2
170	170	451 मी	274° दृ	उ14 49 21.6 पू76 27 03.1
171	171	119 मी	341° दृ	उ14 49 25.3 पू76 27 01.8
172	1	867 मी	3° दृ	उ14 49 53.3 पू76 27 03.1

उपाबंध - II

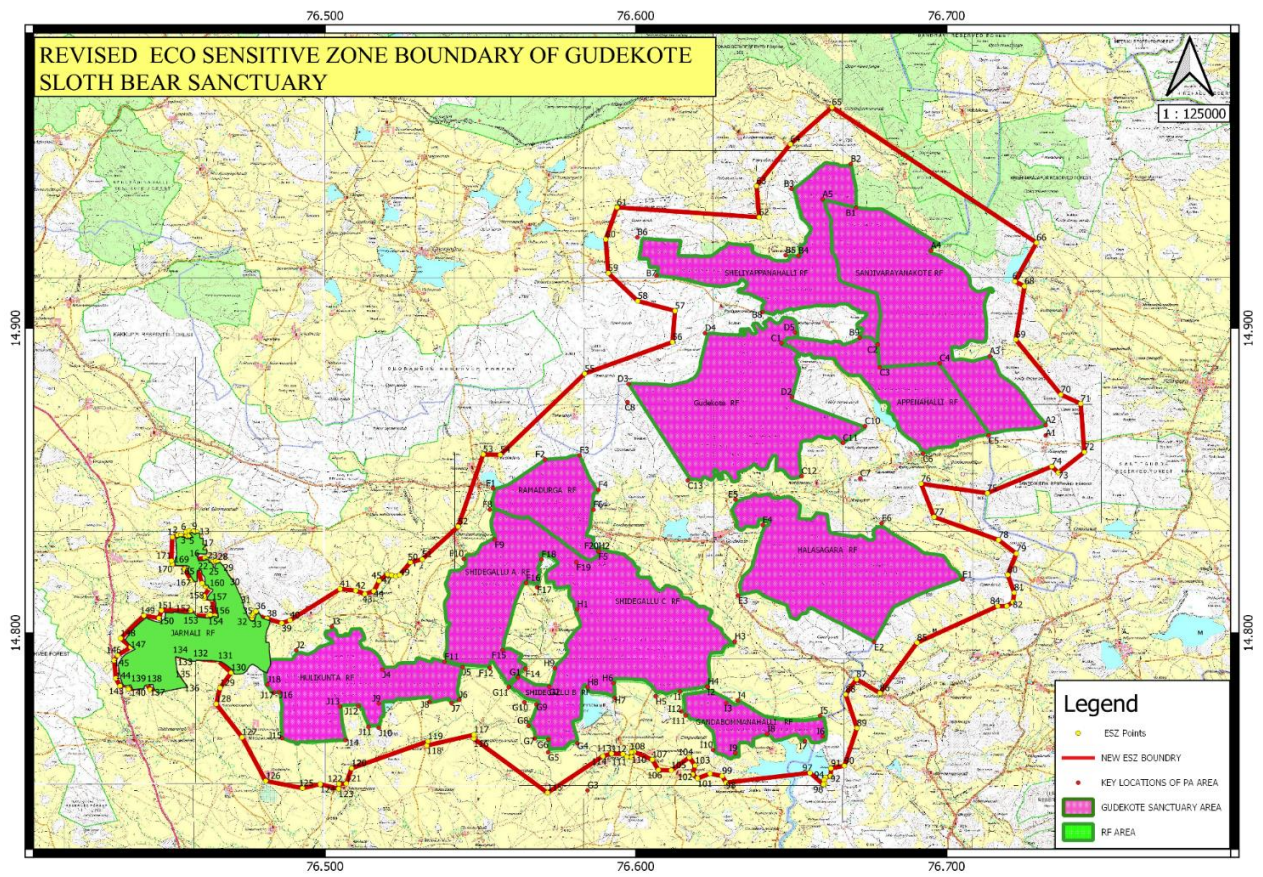
गुडेकोटे रीछ अभयारण्य (डाटम डब्ल्यूजीएस-84) के आसपास पारिस्थितिक संवेदी जोन में आने वाले ग्रामों की सूची

ग्राम का मानचित्र आईडी	ग्राम के नाम	तालुक	क्षेत्र वर्ग किलोमीटर में	अक्षांश	देशांतर
1	गुडेकोटे	कुदलिगी	22	14°49'53.72"उ	76°37'33.99"पू
2	हलासागरा	कुदलिगी	15	14°50'35.42"उ	76°40'0.91"पू
3	अप्पय्यानहल्ली	कुदलिगी	15	14°51'29.52"उ	76°41'16.79"पू
4	उरुदीहल्ली	कुदलिगी	3.5	14°45'39.61"उ	76°38'36.70"पू
5	कासापुरा	कुदलिगी	15	14°47'16.15"उ	76°38'32.45"पू
6	गैदाबोम्मनाहल्ली	कुदलिगी	14	14°46'9.55"उ	76°35'7.80"पू
7	अर्जुनचिन्नहल्ली	कुदलिगी	7.43	14°45'57.67"उ	76°32'50.90"पू
8	शिदेगल्लू	कुदलिगी	8	14°48'4.56"उ	76°34'24.86"पू
9	रामदुर्गा	कुदलिगी	5	14°51'15.65"उ	76°32'48.44"पू
10	कुदुरेदुवु	कुदलिगी	1	14°51'30.28"उ	76°33'18.73"पू
11	बेलीगट्टा	कुदलिगी	9	14°48'10.72"उ	76°31'46.64"पू
12	हुलिकुंटा	कुदलिगी	6	14°45'46.61"उ	76°31'53.18"पू
13	कदेकोला	कुदलिगी	9	14°45'10.80"उ	76°28'53.88"पू
14	वनविकल्लू	कुदलिगी	4	14°45'49.52"उ	76°26'20.71"पू
15	अमलापुरा	कुदलिगी	1.73	14°48'36.72"उ	76°25'35.18"पू
16	जरमाली	कुदलिगी	8	14°49'30.16"उ	76°27'54.65"पू
17	चिलुमहल्ली थांडा	कुदलिगी	हैमलेट गांव	14°53'17.48"उ	76°39'15.97"पू
18	लिंगनहल्ली थांडा	कुदलिगी	हैमलेट गांव	14°50'32.14"उ	76°36'47.33"पू
19	सर्वोदय	कुदलिगी	हैमलेट गांव	14°50'57.12"उ	76°38'0.41"पू
20	महादेवपुरा	कुदलिगी	हैमलेट गांव	14°50'56.95"उ	76°39'30.78"पू
21	अप्पय्यानहल्ली थंडा	कुदलिगी	हैमलेट गांव	14°51'15.77"उ	76°41'2.56"पू
22	श्रीकांतपुरा	कुदलिगी	हैमलेट गांव	14°49'55.93"उ	76°35'29.13"पू
23	श्रीकांतपुरा थांडा	कुदलिगी	हैमलेट गांव	14°50'28.53"उ	76°35'54.14"पू
24	नरसिम्हागिरी	कुदलिगी	हैमलेट गांव	14°47'58.34"उ	76°31'4.67"पू
25	यारोवाय्यानाहट्टी	कुदलिगी	हैमलेट गांव	14°50'8.76"उ	76°36'12.32"पू
26	डी सिद्धपुरा	कुदलिगी	हैमलेट गांव	14°51'25.50"उ	76°42'6.19"पू
27	गेदालगट्टे	कुदलिगी	हैमलेट गांव	14°48'18.79"उ	76°29'41.19"पू
28	गोललिंगममनहल्ली	संदुरु	7	14°58'14.75"उ	76°39'54.68"पू
29	कनकपुरा	संदुरु	8	14°56'10.72"उ	76°39'1.71"पू
30	शेलियप्पनहल्ली	संदुरु	25	14°54'23.59"उ	76°37'41.22"पू
31	मताजनहल्ली	संदुरु	हैमलेट गांव	14°54'6.88"उ	76°39'40.08"पू
32	बोम्मलाहल्ली	संदुरु	3	14 56 09.40 उ	76 36 49.62 पू
33	गौरीपुरा	संदुरु	2.5	14 56 00.19 उ	76 35 42.65 पू
34	मोटालाकुंटे	संदुरु	हैमलेट गांव	14°56'54.27"उ	76°41'14.49"पू
35	जिलागुंडी	मोलाकलमुरु	8	14°55'36.85"उ	76°40'51.93"पू
36	यारनहल्ली	मोलाकलमुरु	1.68	14°56'13.11"उ	76°43'49.73"पू
37	थिम्ममवनहल्ली	मोलाकलमुरु	3	14 56 05.21 उ	76 41 45.03 पू
38	संजीवरायणकोटे	मोलाकलमुरु	5	14°53'57.52"उ	76°41'26.63"पू
39	चिक्केरहल्ली	मोलाकलमुरु	1.1	14 47 32.12 उ	76 42 55.14 पू
40	होसाहल्ली	मोलाकलमुरु	5	14°53'48.61"उ	76°44'9.32"पू
41	वडेराहल्ली	मोलाकलमुरु	9	14°51'39.54"उ	76°43'50.79"पू

42	संजीवरायणकोटे	मोलाकलमुरु	0	14°53'57.52"उ	76°41'26.63"पू
43	चिक्केरहल्ली	मोलाकलमुरु	1.63	14 47 32.12 उ	76 42 55.14 पू
44	भर्तहल्ली	मोलाकलमुरु	5.9	14 47 34.52 उ	76 42 32.46 पू
45	तलवरहल्ली	मोलाकलमुरु	0.26	14 47 00.68 उ	76 40 40.66 पू
46	पुरबोरानहल्ली	मोलाकलमुरु	1.86	14 46 07.04 उ	76 40 11.07 पू
47	रंगायनदुर्गा	मोलाकलमुरु	1.95	14 45 43.56 उ	76 39 38.28 पू
48	चिन्नवालाडागुड्डा	मोलाकलमुरु	1	14 54 54.8 उ	76 42 17.51 पू
			234.54 हेक्टे		

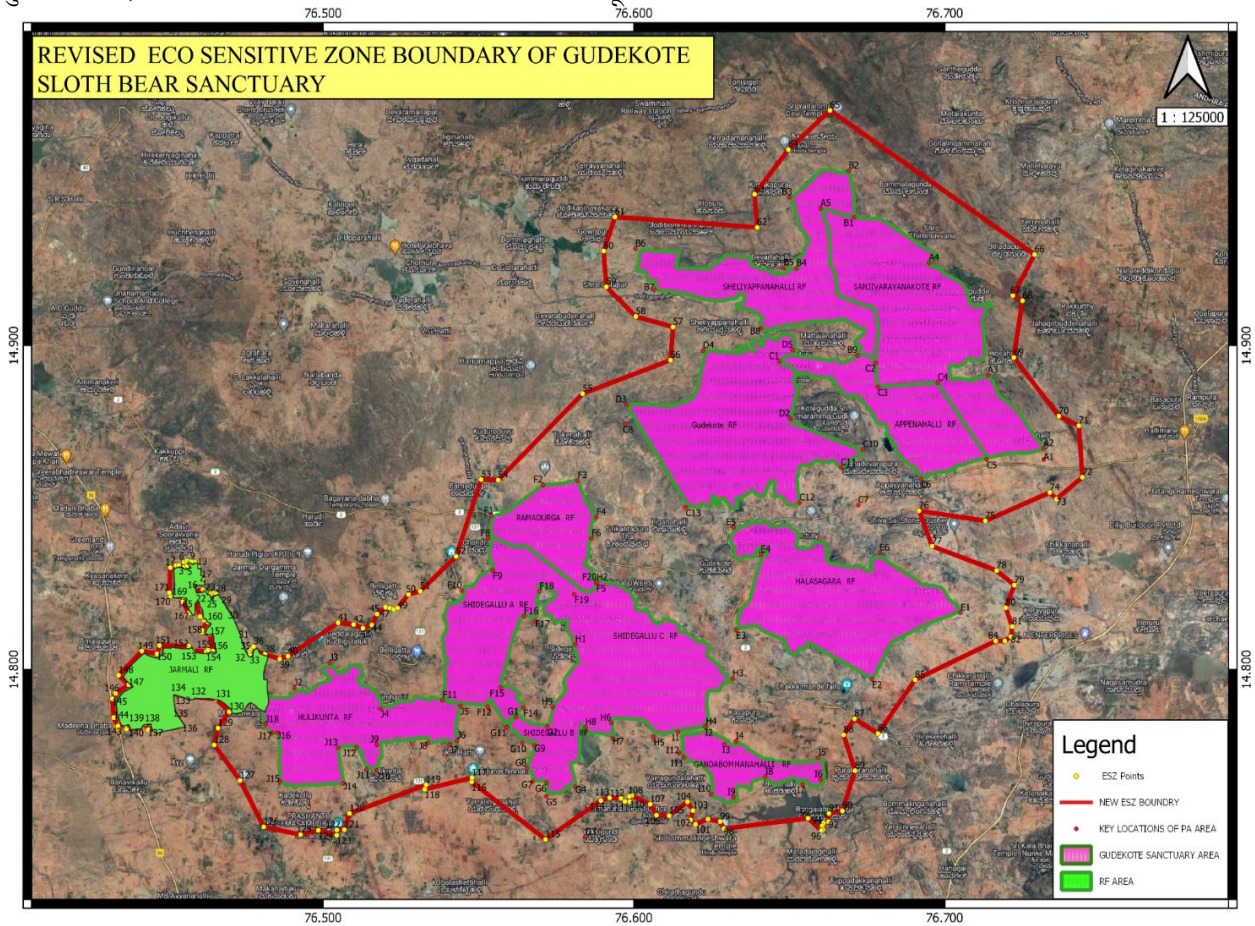
उपाबंध – III (I)

अक्षांश और देशांतर के साथ गुडेकोटे रीछ अभयारण्य के पारिस्थितिक संवेदी जोन का मानचित्र



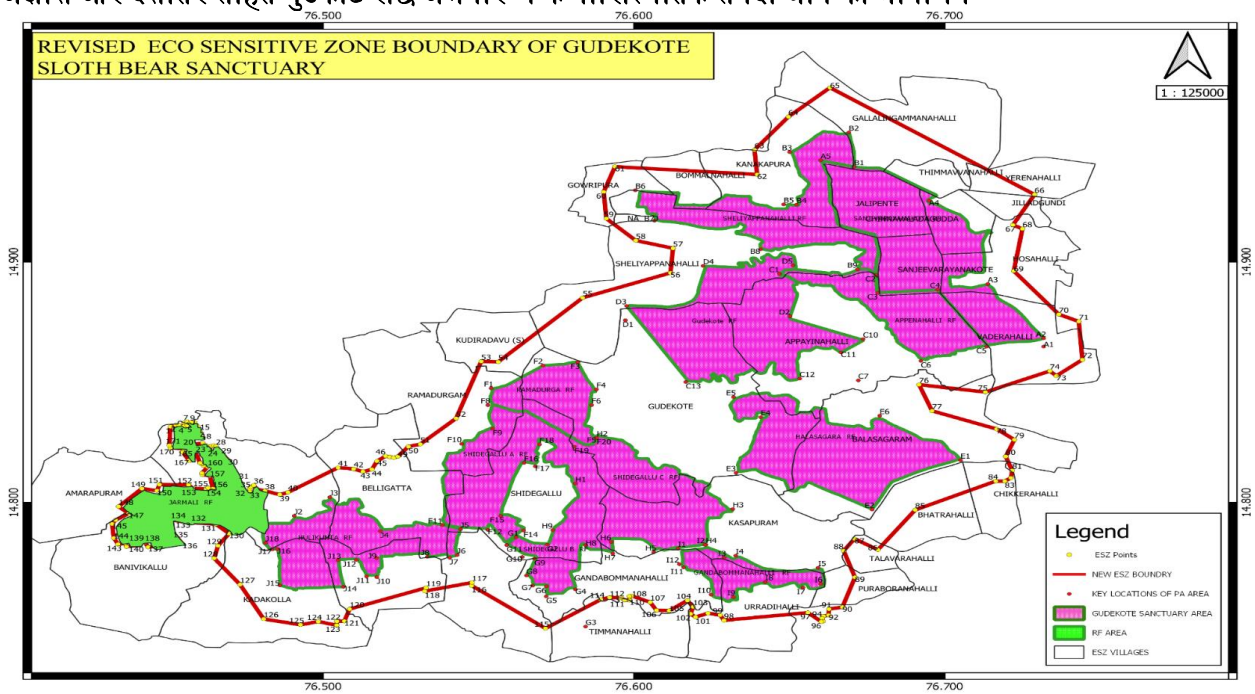
उपाबंध – III (II)

गुडेकोटे रीछ अभयारण्य के पारिस्थितिकी संवेदी जोन का गूगल मानचित्र



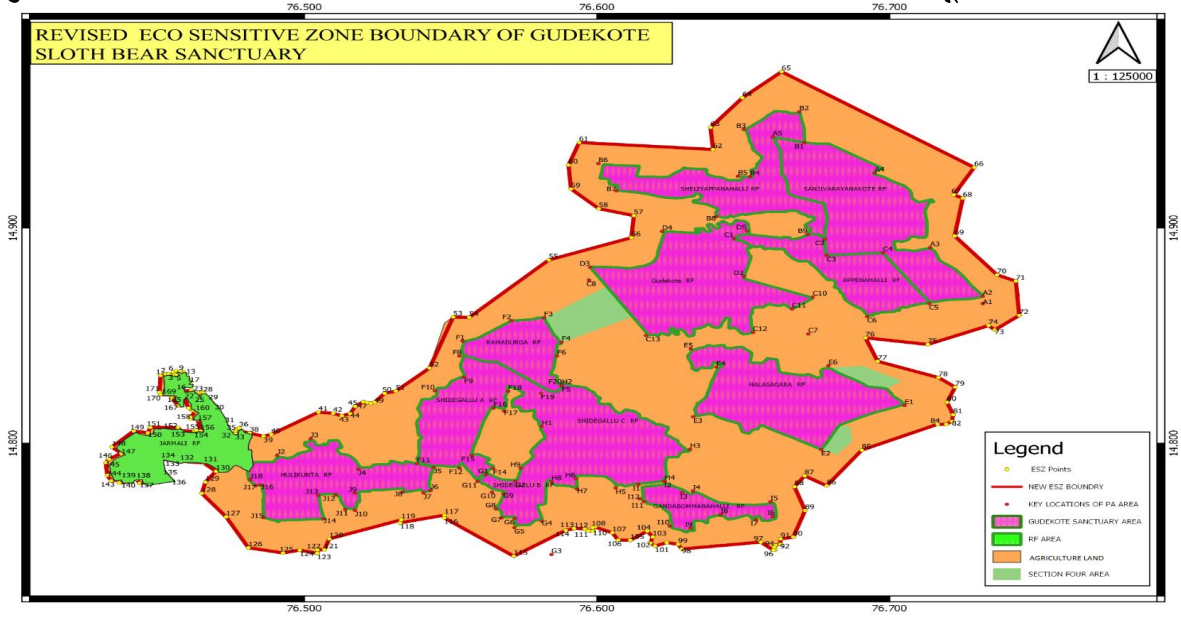
उपाबंध – III (III)

अक्षांश और देशांतर सहित गुडेकोटे रीछ अभयारण्य के पारिस्थितिक संवेदी जोन का मानचित्र



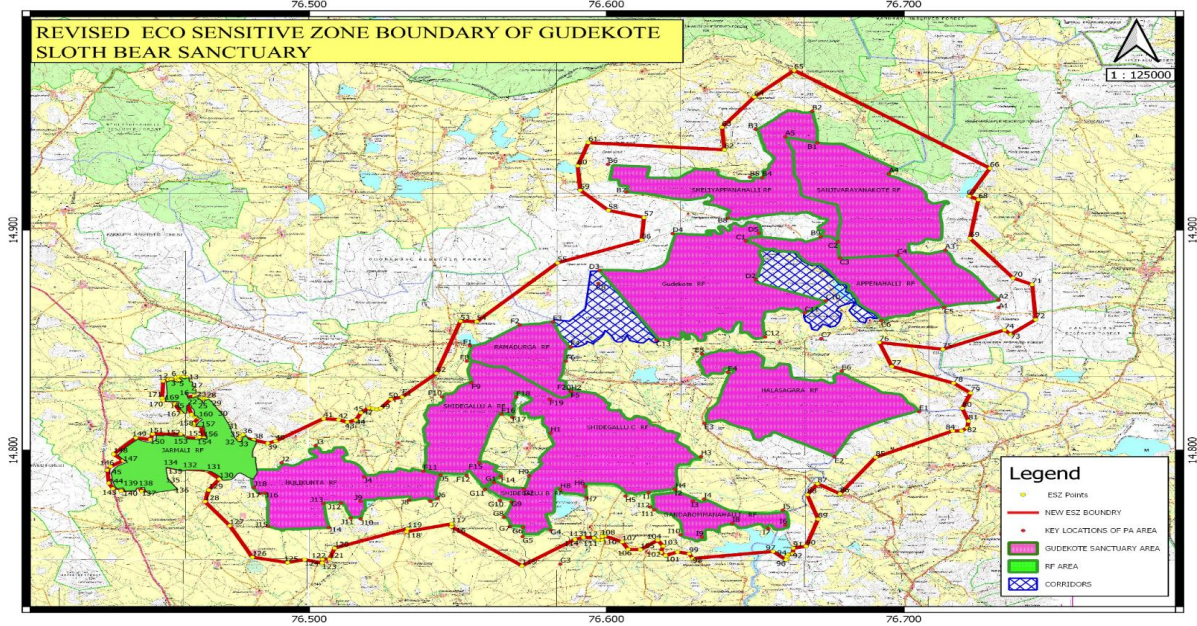
उपाबंध – III (IV)

गुडेकोटे रीछ अभयारण्य के पारिस्थितिक संवेदी जोन के मानचित्र का उपयोग करने वाली भूमि



उपाबंध – III (V)

गुडेकोटे रीछ अभयारण्य के भालू गतिविधि के लिए महत्वपूर्ण गलियारे और कनेक्टिविटी



सारणी - सी							
पारिस्थितिक संवेदी जोन सीमा पर प्रमुख बिंदु (जीपीएस अवस्थान)							
(डेटा डब्ल्यूजीएस-84)							
जीपीएस बिंदु	एल एल	धारक	अक्षांश देशांतर	जीपीएस बिंदु	एल एल	धारक	अक्षांश देशांतर
1			उ14 49 53.3 पू76 27 03.1	44	327 मी	71° दू	उ14 48 49.4 पू76 30 56.4
2	200 मी	68° दू	उ14 49 55.7 पू76 27 09.3	45	420 मी	25° दू	उ14 49 01.7 पू76 31 02.5

3	105 मी	90° दू	उ14 49 55.7 पू76 27 12.8	46	377 मी	51° दू	उ14 49 09.3 पू76 31 12.3
4	182 मी	111° दू	उ14 49 53.6 पू76 27 18.5	47	144 मी	104° दू	उ14 49 08.1 पू76 31 17.0
5	135 मी	67° दू	उ14 49 55.3 पू76 27 22.7	48	146 मी	106° दू	उ14 49 06.8 पू76 31 21.7
6	169 मी	318° दू	उ14 49 59.4 पू76 27 18.9	49	150 मी	69° दू	उ14 49 08.6 पू76 31 26.4
7	112 मी	68° दू	उ14 50 00.7 पू76 27 22.4	50	590 मी	39° दू	उ14 49 23.5 पू76 31 38.8
8	119 मी	125° दू	उ14 49 58.5 पू76 27 25.6	51	424 मी	75° दू	उ14 49 27.1 पू76 31 52.5
9	71 मी	46° दू	उ14 50 00.1 पू76 27 27.3	52	1.7 किमी	46° दू	उ14 50 05.7 पू76 32 34.0
10	119 मी	100° दू	उ14 49 59.4 पू76 27 31.3	53	2.8 किमी	18° दू	उ14 51 31.1 पू76 33 03.1
11	147 मी	184° दू	उ14 49 54.7 पू76 27 31.0	54	590 मी	92° दू	उ14 51 30.4 पू76 33 22.8
12	38 मी	132° दू	उ14 49 53.8 पू76 27 31.9	55	4.2 किमी	45° दू	उ14 53 06.4 पू76 35 00.6
13	81 मी	88° दू	उ14 49 53.9 पू76 27 34.6	56	3.2 किमी	69° दू	उ14 53 43.7 पू76 36 42.3
14	236 मी	182° दू	उ14 49 46.3 पू76 27 34.4	57	1.1 किमी	5° दू	उ14 54 20.5 पू76 36 45.3
15	90 मी	91° दू	उ14 49 46.3 पू76 27 37.4	58	1.3 किमी	286° दू	उ14 54 32.2 पू76 36 02.1
16	202 मी	205° दू	उ14 49 40.3 पू76 27 34.5	59	1.4 किमी	315° दू	उ14 55 05.2 पू76 35 28.0
17	146 मी	94° दू	उ14 49 40.1 पू76 27 39.4	60	1.2 किमी	356° दू	उ14 55 44.9 पू76 35 25.0
18	137 मी	185° दू	उ14 49 35.6 पू76 27 39.0	61	1.2 किमी	18° दू	उ14 56 22.8 पू76 35 38.0
19	356 मी	269° दू	उ14 49 35.4 पू76 27 27.1	62	4.9 किमी	94° दू	उ14 56 11.1 पू76 38 22.7
20	275 मी	164° दू	उ14 49 26.9 पू76 27 29.7	63	1.1 किमी	355° दू	उ14 56 48.0 पू76 38 19.7
21	336 मी	81° दू	उ14 49 28.7 पू76 27 40.7	64	1.9 किमी	37° दू	उ14 57 37.5 पू76 38 58.9
22	110 मी	169° दू	उ14 49 25.2 पू76 27 41.4	65	2.0 किमी	47° दू	उ14 58 21.1 पू76 39 47.1
23	74 मी	82° दू	उ14 49 25.5 पू76 27 43.9	66	8.6 किमी	125° दू	उ14 55 41.1 पू76 43 44.0
24	208 मी	158° दू	उ14 49 19.2 पू76 27 46.5	67	1.6 किमी	208° दू	उ14 54 55.5 पू76 43 18.9
25	57 मी	104° दू	उ14 49 18.8 पू76 27 48.3	68	376 मी	119° दू	उ14 54 49.6 पू76 43 30.0
26	172 मी	16° दू	उ14 49 24.2 पू76 27 49.9	69	2.0 किमी	189° दू	उ14 53 46.6 पू76 43 19.9
27	105 मी	76° दू	उ14 49 25.0 पू76 27 53.3	70	2.5 किमी	142° दू	उ14 52 41.6 पू76 44 12.1
28	82 मी	113° दू	उ14 49 24.0 पू76 27 55.8	71	765 मी	116° दू	उ14 52 30.9 पू76 44 35.2
29	361 मी	147° दू	उ14 49 14.1 पू76 28 02.3	72	1.8 किमी	176° दू	उ14 51 33.7 पू76 44 39.4
30	398 मी	146° दू	उ14 49 03.5 पू76 28 09.8	73	1.2 किमी	230° दू	उ14 51 09.4 पू76 44 09.3
31	1.0 किमी	158° दू	उ14 48 32.7 पू76 28 22.4	74	318 मी	315° दू	उ14 51 16.7 पू76 44 01.8
32	551 मी	156° दू	उ14 48 16.4 पू76 28 29.8	75	2.4 किमी	246° दू	उ14 50 45.2 पू76 42 47.0
33	153 मी	88° दू	उ14 48 16.6 पू76 28 35.0	76	2.3 किमी	279° दू	उ14 50 56.3 पू76 41 30.2
34	132 मी	1° दू	उ14 48 20.9 पू76 28 35.1	77	1.3 किमी	160° दू	उ14 50 17.0 पू76 41 45.3
35	81 मी	22° दू	उ14 48 23.3 पू76 28 36.1	78	2.4 किमी	111° दू	उ14 49 49.9 पू76 43 00.0
36	128 मी	57° दू	उ14 48 25.5 पू76 28 39.7	79	790 मी	129° दू	उ14 49 33.8 पू76 43 20.6
37	204 मी	152° दू	उ14 48 19.7 पू76 28 42.9	80	836 मी	201° दू	उ14 49 08.6 पू76 43 10.6
38	301 मी	106° दू	उ14 48 17.1 पू76 28 52.6	81	683 मी	161° दू	उ14 48 47.8 पू76 43 18.1
39	538 मी	108° दू	उ14 48 11.6 पू76 29 09.7	82	348 मी	187° दू	उ14 48 36.6 पू76 43 16.6
40	304 मी	70° दू	उ14 48 14.9 पू76 29 19.3	83	258 मी	234° दू	उ14 48 31.8 पू76 43 09.6
41	2.1 किमी	57° दू	उ14 48 52.0 पू76 30 17.3	84	315 मी	270° दू	उ14 48 31.8 पू76 42 59.0
42	543 मी	96° दू	उ14 48 50.0 पू76 30 35.4	85	3.1 किमी	244° दू	उ14 47 48.6 पू76 41 25.7
43	344 मी	111° दू	उ14 48 46.0 पू76 30 46.1	86	2.3 किमी	215° दू	उ14 46 48.9 पू76 40 42.6

उपाबंध - IV

पारिस्थितिक संवेदी जोन सीमा में गुडेकोटे रीछ अभयारण्य संरक्षित वन की जीपीएस रीडिंग

क्र. सं.	तालुक	रिजर्व वन का नाम		डब्ल्यूजीएस 84 में जीपीएस रीडिंग
1	मोलकलमुरु	संजीवरायणकोटे	ए1	उ 14 51 53.34 पू 76 43 54.59
			ए2	उ 14 52 05.54 पू 76 43 54.59
			ए3	उ 14 53 27.10 पू 76 42 49.86
			ए4	उ 14 55 31.69 पू 76 41 41.80
			ए5	उ 14 56 32.33 पू 76 39 36.22
2	संदुरु	शेलियप्पनहल्ली	बी1	उ 14 56 22.41 पू 76 40 14.94
			बी2	उ 14 57 14.06 पू 76 40 08.87
			बी3	उ 14 56 44.64 पू 76 39 00.31
			बी4	उ 14 55 25.76 पू 76 39 08.23
			बी5	उ 14 55 26.25 पू 76 38 53.42
			बी6	उ 14 55 47.41 पू 76 36 01.63
			बी7	उ 14 55 01.90 पू 76 36 23.74
			बी8	उ 14 54 18.96 पू 76 38 26.47
			बी9	उ 14 53 49.03 पू 76 40 19.00
3	कुदलिगी	अपेनहल्ली	सी1	उ 14 53 42.24 पू 76 38 48.50
			सी2	उ 14 53 40.77 पू 76 40 40.10
			सी3	उ 14 53 13.87 पू 76 40 42.38
			सी4	उ 14 53 18.66 पू 76 41 51.89
			सी5	उ 14 51 53.34 पू 76 42 48.58
			सी6	उ 14 51 31.87 पू 76 41 32.37
			सी7	उ 14 51 02.62 पू 76 40 19.90

4	कुदलिंगी	गुडेकोट	सी8	उ 14 52 32.67 पू 76 35 50.10
			सी9	उ 14 52 38.73 पू 76 39 00.81
			सी10	उ 14 52 04.46 पू 76 40 25.37
			सी11	उ 14 51 44.49 पू 76 39 59.76
			सी12	उ 14 51 05.30 पू 76 39 11.93
			सी13	उ 14 51 00.24 पू 76 37 00.05
5	संदुरु	गुडेकोट एक्सटेंशन	डी1	उ 14 52 32.67 पू 76 35 50.10
			डी2	उ 14 52 38.73 पू 76 39 00.81
			डी3	उ 14 52 54.22 पू 76 35 51.50
			डी4	उ 14 53 54.20 पू 76 37 19.97
			डी5	उ 14 53 54.97 पू 76 39 04.07
6	कुदलिंगी	हलासागर	ई1	उ 14 49 03.08 पू 76 42 18.24
			ई 2	उ 14 47 49.22 पू 76 40 35.86
			ई 3	उ 14 48 44.26 पू 76 37 58.27
			ई 4	उ 14 50 07.62 पू 76 38 26.79
			ई 5	उ 14 50 37.65 पू 76 37 55.36
			ई 6	उ 14 50 09.62 पू 76 40 44.63
7	कुदलिंगी	रामदुर्गा	एफ1	उ 14 50 50.77 पू 76 33 14.59
			एफ2	उ 14 51 25.01 पू 76 34 14.65
			एफ3	उ 14 51 29.89 पू 76 34 54.84
			एफ4	उ 14 50 49.10 पू 76 35 16.50
			एफ5	उ 14 49 36.35 पू 76 35 16.58
			एफ6	उ 14 50 25.67 पू 76 35 10.82
8	कुदलिंगी	शिदेगाल्लू "ए"	एफ7	उ 14 49 36.35 पू 76 35 16.58

			एफ8	उ 14 50 25.67 पू 76 33 10.82
			एफ9	उ 14 49 50.33 पू 76 33 16.43
			एफ10	उ 14 49 27.60 पू 76 32 40.63
			एफ11	उ 14 47 26.04 पू 76 32 18.26
			एफ12	उ 14 47 18.81 पू 76 33 10.67
			एफ13	उ 14 46 56.17 पू 76 33 32.84
			एफ14	उ 14 47 17.79 पू 76 33 52.08
			एफ15	उ 14 47 39.85 पू 76 33 25.64
			एफ16	उ 14 48 58.98 पू 76 33 52.64
			एफ17	उ 14 48 53.99 पू 76 34 05.60
			एफ18	उ 14 49 26.77 पू 76 34 10.62
			एफ19	उ 14 49 23.60 पू 76 34 50.99
			एफ20	उ 14 49 36.67 पू 76 35 16.92
9	कुदलिगी	शिदेगाल्लू "बी"	जी1	उ 14 47 07.49 पू 76 33 43.40
			जी2	उ 14 46 56.41 पू 76 34 19.60
			जी3	उ 14 44 54.02 पू 76 35 03.94
			जी4	उ 14 45 49.58 पू 76 34 52.18
			जी5	उ 14 45 39.07 पू 76 34 18.31
			जी6	उ 14 45 54.23 पू 76 34 18.64
			जी7	उ 14 45 55.33 पू 76 34 02.68
			जी8	उ 14 46 10.40 पू 76 33 55.55
			जी9	उ 14 46 35.55 पू 76 34 04.64
			जी10	उ 14 46 38.12 पू 76 33 50.75
			जी11	उ 14 46 55.93

				पू 76 33 32.54
10	कुदलिगी	शिदेगाल्लू "सी"	एच1	उ 14 48 28.02 पू 76 34 52.08
			एच2	उ 14 49 36.70 पू 76 35 16.94
			एच3	उ 14 47 49.88 पू 76 37 54.45
			एच4	उ 14 46 56.50 पू 76 37 23.32
			एच5	उ 14 46 45.24 पू 76 36 22.84
			एच6	उ 14 47 00.71 पू 76 35 33.77
			एच7	उ 14 46 43.37 पू 76 35 35.49
			एच8	उ 14 46 55.91 पू 76 35 03.93
			एच9	उ 14 47 18.37 पू 76 34 26.01
			11	कुदलिगी
आई 2	उ 14 46 56.30 पू 76 37 22.24			
आई 3	उ 14 46 37.17 पू 76 37 44.45			
आई 4	उ 14 46 40.16 पू 76 37 57.86			
आई 5	उ 14 46 22.13 पू 76 39 33.27			
आई 6	उ 14 45 57.84 पू 76 39 36.27			
आई 7	उ 14 45 52.38 पू 76 39 15.79			
आई 8	उ 14 46 00.68 पू 76 38 32.03			
आई 9	उ 14 45 38.10 पू 76 37 55.14			
आई 10	उ 14 45 41.80 पू 76 37 29.34			
आई 11	उ 14 46 22.48 पू 76 36 57.64			
आई 12	उ 14 46 27.40 पू 76 36 52.52			
12	कुदलिगी	हुलिकुंटे	जे1	उ 14 47 23.34 पू 76 28 52.53
			जे 2	उ 14 47 39.58 पू 76 29 26.45

			जे 3	उ 14 48 07.68 पू 76 30 07.65
			जे 4	उ 14 47 16.72 पू 76 31 06.31
			जे 5	उ 14 47 19.72 पू 76 32 39.17
			जे 6	उ 14 46 40.92 पू 76 32 35.28
			जे 7	उ 14 46 36.97 पू 76 32 26.52
			जे 8	उ 14 46 38.37 पू 76 32 00.71
			जे 9	उ 14 46 36.61 पू 76 31 01.98
			जे 10	उ 14 46 07.97 पू 76 31 02.13
			जे 11	उ 14 46 09.12 पू 76 30 50.20
			जे 12	उ 14 46 33.60 पू 76 30 38.33
			जे 13	उ 14 46 33.09 पू 76 30 17.10
			जे 14	उ 14 45 53.53 पू 76 30 23.47
			जे 15	उ 14 45 55.80 पू 76 29 09.83
			जे 16	उ 14 46 50.03 पू 76 29 06.87
			जे 17	उ 14 46 49.60 पू 76 29 00.70
			जे 18	उ 14 46 59.03 पू 76 28 53.19

उपाबंध - V

पारिस्थितिक संवेदी जोन सीमा के भीतर आरक्षित वन की सूची

क्र. सं.	तालुक	आरक्षित वन का नाम	क्षेत्रफल (एकड़ में)	क्षेत्रफल (हेक्टेयर में)	अधिसूचना सं एवं तिथि	टिप्पणी
1	कुदलिगी	जरमाली आरएफ	3372.59	364.868	मद्रास वन अधिनियम, 1882, का 34/17-01-1905, फोर्ट सैट जॉर्ज गजट	पुरा क्षेत्रफल

उपाबंध – VI

वृक्ष प्रजातियों की सूची

क्र. सं.	सामान्य नाम	वैज्ञानिक नाम
1	सैक्रेड फिग ट्री	फिकस रेलिगिओसा
2	बन्यान फिग ट्री	फिकस बेंगाहेलेंसिस
3	कल्सटर फिग ट्री	फिकस रेसमोसा
4	मैसूर फिग ट्री	फिकस मैसूरेंसिस
5	सोफ्ट फिग ट्री	फिकस मोलिस
6	डाई फिग ट्री	फिकस टिकटोरिया
7	सेज लीव्ड अलनजियम	एलैगियम साल्वीफोलियम
8	सोप नट	सर्पिंडस ट्राइफोलिएटस
9	मिस्वाक	सल्वाडोर पर्सिका
10	व्हाईट कटमरैन ट्री	गिवोटिया रोटलरिफोर्मिस
11	हमिंग बर्ड ट्री	सेस्वानिया ग्रैंडिफ्लोरा
12	ऐरा लीफ अकासिआ	अकासिआ ओरिकुलिफोरमिस
13	फ्लोडीड गम	यूकालिप्टस टेरीटिकोर्निस
14	अनजान	हार्डविकिया बिन्नाटा
15	बिडि लीफ ट्री	बाउहिनिया रेसमोसा
16	बटरफ्लाइ ट्री	बहुनिया पुरपुरिया
17	इंडियन कॉर्क ट्री	मिलिंगटनिया हॉर्टेंसिस
18	डायर्स ओलिएंडर	राइटिया टिकटोरिया
19	डेट पाम	फीनिक्स सिल्वेस्ट्रिस
20	पामयरा पाम	बोरसस फ्लैबेलिफर
21	मेल बेंबू	डेंड्रोक्लामस स्ट्रिक्टस
22	थोरनी बेंबू	बंबूसा बंबोस
23	ईस्ट इंडियन साटनवुड	क्लोरोक्सिलोन स्वेतेनिया
24	गोल्डन रेन ट्री	कैसिया फिस्टुला
25	उदेदु	डोलिचेंड्रोन फाल्काटा
26	पादरी	डोलिचेंड्रोन एट्रोविरेंस
27	नाडु बादामी	टर्मिनलिया कैटापा
28	काडु बादामी	स्टरक्युलिया फोटिडा
29	सोमेई	सोयमिडा फेब्रिफुगा
30	गुलमोहर	डेलोनिस रेजिया
31	कागगाली	अकासिआ कटेचू
32	कारी जाली	अकासिआ निलोटिका
33	बिली जाली	अकासिआ ल्यूकोफ्लोआ
34	चात्री जाली	अकासिआ होरिडा
35	कस्तूरी जाली	अकासिआ फरनेसिआना
36	विजयनगरा जाली	प्रोसोपिस जूलीफ्लोरा
37	मुल्लू मारा	अकासिआ सेनेगल

38	कडुगुम्बाला	ट्रेविया न्यूडिफ्लोरा
39	काडु चल्ले	कॉर्डिया डाइकोटोमा
40	किरु चल्ले	कॉर्डिया साइनेंसिस
41	किरु नेल्ली	फिलांथस एकेडस
42	बेट्टाडा नेल्ली	फिलांथस एम्ब्लिका
43	काडु बेंडे	जाइरोकार्पस अमेरिकन
44	काडु बुरुगा	बॉम्बैक्स सीबा
45	कावालु मारा	कारेया अरबोरिया
46	गोरावी	इक्सोरा अबोरिया
47	गासगासे मारा	मुटिंगिया कालाबुरा
48	गांटे हौ	टेकोमा स्टैस
49	गुग्गाला मारा	बोस वेलिया सेराटा
50	गोब्बारा गिडा	ग्लिरिसिडिया सेपियम
51	तापासी	होलेप्टेलिया इनेग्रिफोलिया
52	तुपरा मारा	डायोस्पायरोस मेलानॉक्सिलोन
53	बेवु	अज़ाडिराचटा इंडिका
54	डोड्डा बेवु	ऐलैथस एक्सलसा
55	सिसौ	डालबर्गिया सिसू
56	पेल्टोर्म	पेल्टोफोरम पेरोकार्टम
57	नेराले मारा	साइजीगियम क्यूमिनी
58	नगारे	ज़िमेनिया अमेरिकाना
59	बागे	अल्बिजिया लेबेक
60	बारे मारा	ज़ज़ीफस मॉरिटियाना
61	कारे मुल्लू	कैन्थियम कोरोमैंडेलिकम
62	कारे कायी	रांडिया स्पिनोसा
63	कावाले हन्नू	कैरिसा कारंडास
64	बन्नी मारा	बबूल फेरुगिनिया
65	बिल्वारा	एल्बिजिया ओडोरैटिसिमा
66	बिल्वा	एगल मार्मेलोस
67	बेला	लिमोनिया एसिडिसिमा
68	पारिजाठा	नायकानथेस आर्बर-ट्रिस्टिस
69	संपिगे	मिशेलिया चमापाका
70	बुगुरी	थेस्पेसिया पाँपुलनिया
71	मेल मारा	अल्बिजिया समन
72	माड्डी मारा	मोरिंडा प्यूब्लेस
73	मावु	मंगिफेरा इंडिका
74	मुटुगा	ब्यूटिया मोनोस्पर्मा
75	श्रीगंधा	सैंटलम एल्बम
76	रक्त चंदना	टेरोकार्पस सैंटालिनस
77	सागौन की लकड़ी	टेक्टोना ग्रैंडिस
78	शिवानी	गमेलिना आबोरिया

79	सीमरूबा	सीमरूबा ग्लौका
80	सुबाबुल	ल्यूकैना ल्यूकोसेफला
81	डिंडल	एनोजिसस लैटिफोलिया
82	तुगली	अल्बिज़िया अमारा
83	सीताफला	एनोना स्क्रामोसा
84	हुनासे	टेमरिंडस इंडिका
85	सीम हुनासे	पिथेसेलोबियम डल्स
86	सीमातेंगडी	कैसिया सियामिया
87	होंगे	पोंगेमिया पिनाटा
88	होल मैटी	टर्मिनलिया अर्जुन
89	हिप्पी	मधुका लोंगफोलिया

उपाबंध - VII

सरीसृप प्रजातियों की सूची

क्र. सं.	सामान्य नाम	वैज्ञानिक नाम
1	भारतीय स्टार कछुआ	जियोचेलोन एलिगेंस
2	भारतीय नरम खोल कछुआ	निल्सोनिया गैंगेटिक
3	भारतीय मॉनिटर छिपकली	वरनस बेंगालेंसिस
4	गिरगिट	चमेलियो गिरगिट
5	फैन थ्रोटेड छिपकली	सीताना पॉटिसेरियाना
6	आम गार्डन छिपकली	कैलोट्स वर्सिकलर
7	प्रायद्वीपीय रॉक अगामा	सामोफिलस डोरासालिस
8	ब्राह्मणी स्किंक	मबुया कैरिनाटा
9	चश्माधारी कोबरा	नाजा नाजा
10	रसेल वाइपर	डाबोइया रसेली
11	कॉमन क्रेट	बंगारस कैरुलेस
12	स्केल्ड वाइपर साँ	इचिस कैरिनैटस
13	कॉमन वाइन स्लेक	अथेतुल्ला नसुता
14	रेड सैंड बोआ	एरीक्स जॉनी
15	कॉमन सैंड बोआ	एरीक्स कोनिकस
16	बार्ड भेड़िया सांप	लाइकोडोन स्ट्रिएटस
17	भारतीय रॉक पायथन	अजगर मोलुरस
18	चूहा साँप	पाइटस म्यूकोसस
19	ग्रीन कीलबैक	मार्कोपिस्थोडोन प्लंबीकलर
20	वांडेड कुकरी नाग	ओलिगोडॉन अर्नेसिस
21	रसेल कुकरी सांप	ओलिगोडॉन टैनिओलेटस
22	आम ट्रिकेट सांप	कोलोग्रफस हेलेना
23	चित्तीदार सप्पल स्किंक	लायगोसोमा अल्बोपंकटाटा

तितली प्रजातियों की सूची

क्र. सं.	सामान्य नाम	वैज्ञानिक नाम
1	टेलड जय	ग्रेफियम अगेम्मनोम
2	लाइम तितली	पैपिलियो डेमोलियस
3	क्रिमसन गुलाब	पचलियोप्टा एरिस्टोलोचिया
4	आम मॉर्मन	पैपिलियो ओलाइट्स
5	छोटा सामन अरब	कोलोटिस अमाटा
6	सादा ऑरेंज टिप	कोलोटिस अरोरा
7	आम घास पीली	यूरेमा हेकावे
8	मॉटलेड एमीग्रेंट	कैटोप्सिलिया पाइरेंथे
9	श्री स्पॉट ग्रास येलो	एमरेमा ब्लैंडा
10	पाइनीर	अनाफिस ऑरोटा
11	पीला नारंगी टिप	इक्सास पाइरीन
12	क्रिमसन टिप	कोलोटिस दाने
13	आम सीगल	सेपोरा नेरिसा
14	लाइम ब्लू	चिलाडेस लजस
15	सामान्य सिलवेलिन	स्पिन्डासिस वल्कैनस
16	गहरा घास नीला	ज़ीज़ेरिया करसंद्रा
17	ग्राम नीला	यूर्चीसोप्स नेजस
18	डार्क सेरुलियन	जेमाइड्स बोचस
19	स्ट्रिप्ड पिग्रोट	टूकस नारा
20	पीली घास नीला	स्यूडोज़िज़ेरिया महा
21	मोर पनी	जूनोनिया अलमाना
22	कॉमन फोर रिंग	यसिमा हुबनेरी
23	आम भारतीय कौवा	यूप्लोइया सिल्वेस्टर
24	आम कोस्टर	एरिडेन मेरियोन
25	डबल बैंडेड कौआ	यूप्लोइया सिल्वेस्टर
26	ग्रेट एग फ्लार्ड	हाइपोलिमनास बोलिना
27	डैंडिड एगफ्लार्ड	हाइपोलिमनास मिसिपस
28	ब्लू टाइगर	त्रिमुला लिमिनेस
29	तावी कोस्टर	एक्रेआ वायोला
30	कॉमन इवनिंग ब्राउन	मेलेनाइटिस लेडा
31	लेमन पैन्सी	जूनोनिया लेमोनियास
32	सादा बाघ	डेनौस क्रायसिपस
33	कॉमन फाइव	यसिमा बाल्डस
34	कॉमन मॉर्मन	पैपिलियो पॉलीमनेस्टर
35	कॉमन टाइगर	डेनौस जेनुटिया

उपाबंध - IX

पक्षियों के नाम

क्र. सं.	पक्षियों के नाम
1	जंगल बुश बटेर
2	ग्रे फ्रेंकोलिन
3	रूफस टेल्ड फिच लार्क
4	रॉक कबूतर
5	भारतीय मोर
6	टानी बेलीड बेबलर
7	पीली आंखों वाला बब्बलर
8	कॉमन बब्बलर
9	जंगल बब्बलर
10	बड़ा ग्रे बैबलर
11	लाल मुनिया
12	दक्षिणी कौकल
13	धब्बेदार कबूतर
14	लांफिंग कबूतर
15	घर का कौवा
16	जंगल कौआ
17	लंबी पूंछ वाला श्रीके
18	बे-बेकड - श्रीके
19	भारतीय रोलर
20	ब्राउन शिके
21	इनियन रॉबिन
22	पाइड बुशचैट
23	ओरिएंटल मैगपाई-रॉबिन
24	सामान्य स्टोनचैट
25	ग्रे वेटेल
26	पैडीफाइड पिपिट
27	सफेद भौंह वैगटेल
28	भारतीय बुश लार्क
29	कॉमन मैना
30	ऑरेंज हेडेड थ्रश
31	जंगल मैना
32	ब्राह्मणी स्टार्लिंग
33	साइके की क्रेस्टेड लार्क
34	रोज़ी स्टार्लिंग
35	ब्लू रॉक ट्रश
36	पीली चोंच वाला बैबलर
37	ऐश-क्राउन स्पैरो-लार्क
38	पफ-थ्रोटेड बैबलर
39	जेर्डन बुशलार्क
40	हुपु
41	भारतीय स्लीवरबिल
42	स्केली ब्रेसिड

क्र. सं.	पक्षियों के नाम
43	घर की गौरैया
44	बया वीवर
45	कॉमन नाइटजर
46	स्टोन कर्लव
47	पेंटिड सैंडग्राउज़
48	यूरेशियन कॉलर डव
49	रेड कार्लड कबूतर
50	पीले पैरों वाला हरा कबूतर
51	भारतीय पित्त
52	ओरिएंटल वाइट ऑइस
53	काले सिर वाली मुनिया (त्रि मुनिया)
54	रेड हेडेड बंटिंग
55	ग्रे-नेकड बंटिंग
56	पीले गले वाली गौरैया
57	रेड -वेंटे डीबुलबुल
58	सफेद-भूरे रंग की बुलबुल
59	रेड विसकर्ड बुलबुल
60	इंडियन ब्लू रॉबिन
61	पीली- गले वाली बुलबुल
62	एशियन ब्राउन फ्लाइकैचर
63	कोलारस रीड वार्बलर
64	ब्लैक रेडस्टार्ट
65	मोटी चोंच वाला फ्लावरपेकर
66	ब्लू कैण्ड रॉक ट्रश
67	कॉपरस्मिथ बारबेट
68	इंडियन ग्रे हॉर्नबिल
69	रेड थ्रोटेड फ्लाइकैचर (टैगा फ्लाइकैचर)
70	रोज रिंगड पिराकीट
71	प्लम हेडेड पिराकीट
72	वर्डीटर फ्लाइचर
73	अल्ट्रा मरीन फ्लाइकैचर
74	रूफस ट्रोपी
75	एशियाई कोयल
76	गोल्डन फ्रंटेड लीफबर्ड
77	आम हॉक-कोयल
78	गोल्डन ओरिओल
79	यूरेशियन ब्लैक बर्ड
80	ऐश ड्रोंगो
81	लेसर गोल्डनबैक वुड पेकर
82	काला ड्रोंगो
83	गुदगुदी ट्रश
84	ग्रीन बी ईटर

85	नीली पूंछ वाला बी ईटर
86	टिकेल ब्लू फ्लाइकैचर
87	इंडियन पैराडाइज फ्लाइकैचर
88	छोटा मिनिवेट
89	आम इओरा
90	भारतीय कोर्सर
91	कॉमन टेलरबर्ड
92	एश प्रिनिया
93	प्लेन प्रिनिया
94	ब्लिथ रीड वार्बलर
95	ग्रीनिश वार्बलर
96	बैंगनी सनबर्ड
97	पेल-बिल्ड फ्लावरपेकर
98	पाइड क्रेस्टेड कोयल
99	ग्रे बेलीड कोयल
100	नीले मुंह वाला मल्कोहा
101	सिरकीर मल्कोहा
102	ब्लैक-शोल्डर वुडपेकर (व्हाइट नेप्ड वुडपेकर)

103	येलो क्रॉऊंड वुड पेकर
104	सफेद पेट वाले ड्रोंगो
105	कॉमन वुड श्राइक
106	काली सिर वाली कोयल श्रीके
107	पर्पल रम्पड सनबर्ड
108	ग्रेट इंडियन बस्टर्ड
109	सिनेरस टिट
110	पूर्वी (ओरिएंटल) स्काईलार्क
111	ब्लैक ब्रेस्टेड वीवर
112	स्टेक वीवर
113	ग्रे हेडेड स्टार्लिंग
114	ब्लैक हेडेड बंटींग
115	चेस्टनट बेलीड सैंडग्राउस
116	ज़िटिंग सिस्टोला
117	यूरेशियन राइनेक
118	येलो-वाटलड लैपविंग
119	रेड-वाटलड लैपविंग
120	पीला - वैगटेल
121	व्हाइट ब्राउन वैगटेल

उपाबंध - X

जानवरों की सूची

क्र. सं.	सामान्य नाम	वैज्ञानिक नाम
1	तेंदुआ	पेंथेरा पार्डस
2	रीछ	मेलर्सस उर्सिनस
3	भेड़िया	केनिस ल्युपस
4	सुनहरा सियार	कैनिस ऑरियस
5	लोमड़ी	डिसएफ्रीगूएशन
6	लकड़बग्धा	
7	आम पाम सिवेट	पैराडॉक्सुरस हेर्मेफ्रोडिटस
8	जंगल बिल्ली	फेलिस चास
9	चार सींग वाला मृग	टेट्रासेरस क्वाड्रिकोर्निस
10	जंगली सूअर	सुस स्करोफा
11	हनुमान लंगूर	
12	बोनट मकाका	मकाका रेडिएटा

उपाबंध- XI

गुडेकोटे पारिस्थितिक संवेदी जोन सीमा के अंतर्गत आने वाली भूमि की कानूनी श्रेणियां

गाँव का मानचित्र आई डी	ग्राम के नाम	तालुका	क्षेत्र वर्ग किमी में	वन क्षेत्र (वर्ग किमी में)	खेती की जमीन (वर्ग किमी में)
1	गुडेकोटे	कुदलिंगी	22	19	3
2	हलासागर	कुदलिंगी	15	12.6	2.4
3	अप्पय्यानहल्ली	कुदलिंगी	15	13	2

4	उरुदिहल्ली	कुदलिगी	3.5	2.5	1
5	कसपुरा	कुदलिगी	15	14	1
6	गंडाबोमनहल्ली	कुदलिगी	14	12	2
7	अर्जुनचिन्ननहल्ली	कुदलिगी	7.43	6	1.43
8	शिदेगालू	कुदलिगी	8	6	2
9	रामदुर्गा	कुदलिगी	5	4	1
10	कुदुरेदुवु	कुदलिगी	1	1	0
11	बेलीगट्टा	कुदलिगी	9	7	2
12	हलिकुंटा	कुदलिगी	6	5	1
13	कदेकोला	कुदलिगी	9	7	2
14	बनविकल्लू	कुदलिगी	4	3	1
15	अमलापुरा	कुदलिगी	1.73	1	0.73
16	जरमाली	कुदलिगी	8	5	3
17	चिलुमहल्ली थांडा	कुदलिगी	हैमलेट गांव	—	—
18	लिंगनहल्ली थांडा	कुदलिगी	हैमलेट गांव	—	—
19	सर्वोदय	कुदलिगी	हैमलेट गांव	—	—
20	महादेवपुरा	कुदलिगी	हैमलेट गांव	—	—
21	अप्पय्यानहल्ली थंडा	कुदलिगी	हैमलेट गांव	—	—
22	श्रीकांतपुरा	कुदलिगी	हैमलेट गांव	—	—
23	श्रीकांतपुरा थांडा	कुदलिगी	हैमलेट गांव	—	—
24	नरसिम्हागिरी	कुदलिगी	हैमलेट गांव	—	—
25	यारोबाय्यानाहट्टी	कुदलिगी	हैमलेट गांव	—	—
26	डी सिद्धपुरा	कुदलिगी	हैमलेट गांव	—	—
27	गोदालगट्टे	कुदलिगी	हैमलेट गांव	—	—
28	गोललिंगममनहल्ली	संदुरु	7		7
29	कनकपुरा	संदुरु	8		8
30	शेलियप्पनहल्ली	संदुरु	25	17	8
31	मताजनहल्ली	संदुरु	हैमलेट गांव	—	—
32	बोम्मलाहल्ली	संदुरु	3	2	1
33	गौरीपुरा	संदुरु	2.5	2	0.5
34	मोटालाकुंटे	संदुरु	हैमलेट गांव	—	—
35	जिलागुंडी	मोलकलमुरु	8	6	2
36	यारनहल्ली	मोलकलमुरु	1.68	1	0.68
37	थिम्ममवनहल्ली	मोलकलमुरु	3	2	1
38	संजीवरायणकोटे	मोलकलमुरु	5	5	0
39	चिक्केरहल्ली	मोलकलमुरु	1.1	1	0.1
40	होसाहल्ली	मोलकलमुरु	5	4	1
41	वडेराहल्ली	मोलकलमुरु	9	5	4
42	बुद्दनहल्ली	मोलकलमुरु	0		0
43	चिक्केरहल्ली	मोलकलमुरु	1.63	1	0.63
44	भरतहल्ली	मोलकलमुरु	5.9	2	3.9
45	तलवरहल्ली	मोलकलमुरु	0.26		0.26
46	पुरबोरानहल्ली	मोलकलमुरु	1.86	1	0.86
47	रंगायनदुर्गा	मोलकलमुरु	1.95	0.56	1.39
48	चिन्नवालाडागुड्डा	मोलकलमुरु	1		1

की गई कार्रवाई संबंधित रिपोर्ट का प्रपत्र :- पारिस्थितिक संवेदी जोन निगरानी समिति

1. बैठकों की संख्या और तारीख।
2. बैठकों का कार्यवृत्त: (कृपया मुख्य उल्लेखनीय बिंदुओं का उल्लेख करें। बैठक के कार्यवृत्त को एक पृथक उपाबंध में संलग्न करें)।
3. पर्यटन महायोजना सहित आंचलिक महायोजना की तैयारी की प्रास्थिति।
4. भू-अभिलेख में सदृश्य त्रुटियों के सुधार के लिए कार्रवाई किए गए मामलों का सारा। (ब्यौरे उपाबंध के रूप में संलग्न किए जाएं)
5. पर्यावरण प्रभाव आकलन अधिसूचना, 2006 के अधीन आने वाले क्रियाकलापों की संवीक्षा के मामलों का सारा। (ब्यौरे एक पृथक उपाबंध के रूप में संलग्न किए जाएं)।
6. पर्यावरण प्रभाव आकलन अधिसूचना, 2006 के अधीन न आने वाले क्रियाकलापों की संवीक्षा के मामलों का सारा। (ब्यौरे एक पृथक उपाबंध के रूप में संलग्न किए जाएं)।
7. पर्यावरण (संरक्षण) अधिनियम, 1986 की धारा 19 के अधीन दर्ज की गई शिकायतों का सारा।
8. कोई अन्य महत्वपूर्ण विषय।

MINISTRY OF ENVIRONMENT, FOREST AND CLIMATE CHANGE

DRAFT NOTIFICATION

New Delhi, the 14th March, 2023

S.O. 1226(E).—In supersession of Ministry's final notification S.O. 2145(E), dated 6th July, 2017, the following draft of the notification, which the Central Government proposes to issue in exercise of the powers conferred by sub-section (1), read with clause (v) and clause (xiv) of sub-section (2) and sub-section (3) of section 3 of the Environment (Protection) Act, 1986 (29 of 1986) is hereby published, as required under sub-rule (3) of rule 5 of the Environment (Protection) Rules, 1986, for the information of the public likely to be affected thereby; and notice is hereby given that the said draft notification shall be taken into consideration on or after the expiry of a period of sixty days from the date on which copies of the Gazette containing this notification are made available to the public.

Any person interested in making any objections or suggestions on the proposals contained in the draft notification may forward the same in writing, for consideration of the Central Government within the period so specified to the Secretary, Ministry of Environment, Forest and Climate Change, Indira Paryavaran Bhawan, Jorbagh Road, Aliganj, New Delhi-110 003, or send it to the e-mail address of the Ministry at esz-mef@nic.in

Draft Notification

WHEREAS, the Gudekote Sloth Bear Sanctuary situated in the Kudligi taluk of Vijayanagara and Sandur Talukas of Ballari District, and Molakalmuru taluk of Chitradurga District, Karnataka lies between East : 14°52' 05.59" , 76° 43' 54.43" , West : 14°47' 17.23" , 76° 28' 45.79" , North 14°57' 13.49" , 76° 39' 45.76" , and South : 14°45' 38.41" , 76° 34' 18.67" , covering a total Geographic area of 167.66 square kilometer.

Gudekote Sloth Bear Sanctuary is turning a favorite haunt for Sloth Bears and wildlife enthusiasts. The rocky hilly terrain supports thorny scrub and dry deciduous forests. The landscape is no less than a Daroji Sloth bear Sanctuary to habit healthy population of Sloth Bears. Though in small area the sanctuary still supports 50-60 bears and other dominant wildlife species such as leopards, jackals, porcupines, civets, wild boars, Rusty Spotted Cats and others. Over 140 bird species adorn the sanctuary and provide delight for bird enthusiasts. Few of these birds are Crested Hawk Eagle, Indian Pitta, Black Eagle, Indian Roller, Paradise Flycatcher, Indian Sand Plover, and Parakeets etc. It is also an ideal habitat for rich diversity of reptiles such as Indian Cobra, Red Sand Boa, Python, Common Krait, Russel's viper, Start tortoise, Geckos, Garden Lizard.

The Sanctuary is rich in fruiting trees like Sitaphal and Jamun and other fruit bearing trees such as Ber, Amla which are ideal for bear populations to flourish. An impressive assemblage of variety of dry land flora and a plethora of smaller creatures can be sighted here. Hence, it is important to save this little piece of wilderness land to provide invaluable ecosystem services.

The sanctuary is known from its hilly undulating with lush green valleys, blue streams and spectacular diverse wildlife. Though situated in one of drier part of the state, the sanctuary provides an invaluable ecological cum economical services. The landscape has potential to support diverse flora and fauna. However, the sanctuary is not devoid of anthropogenic pressures. Considering the ecological importance the sanctuary requires a comprehensive scientific management treatment whereby making the sanctuary a well-managed sanctuary in the state.

The Sanctuary was notified as “**Gudekote Sloth Bear Sanctuary**” details as Follows;

Table-1

Sl No.	District	Taluk	Name of the Reserve Forest	Area in Acres	Area in Hectares	Forest Notification (In No. & date)
1	Vijayanagara	Kudligi	Gudekote Reserve Forest (Block A)	4,502.24	1822.03	FEE-72, FWL-2013 dated : 11.11.2013
2	Vijayanagara	Kudligi	Gudekote Extension Reserve Forest (Block-B)	1,642.63	664.76	
3	Vijayanagara	Kudligi	Halasagara Reserve Forest	3,365.63	1362.05	
Total				9,510.50	3848.84	

There after Halasagara Reserve Forests - 2238.29 Acres included vide corrigendum issued on 21.09.2016

Table-2

Sl No.	District	Taluk	Name of the Reserve Forest	Area in Acres	Area in Hectares	Forest Notification (In No. & date)
Coreendum for Additional Area				2254.37	912.33	FEE-432, FWL-2014 dated : 21.09.2016

Further, the additional area of 12005.48 hectares included and notified vide Notification No. FEE-62 FWL-2019 dated 16.05.2019.

Table-3

Sl. No.	Taluk	Name of the Reserve Forest	Area (In acres – cent)	Area (In hectares)	Forest Notification (In No. & date)
1	Kudligi (Vijayanagara Dist.)	Appayinahalli Reserve	2866.43	1160.028	FEE-62 FWL-2019 dated 16.05.2019
2	Kudligi (Vijayanagara Dist.)	Ramadurga	2059.20	833.3468	
3	Kudligi (Vijayanagara Dist.)	Shidegalu 'A' Block	3179.12	1286.572	
4	Kudligi (Vijayanagara Dist.)	Shidegalu 'B' Block	10955.98	443.537	
5	Kudligi (Vijayanagara Dist.)	Shidegalu 'C' Block	5310.05	148.948	
6	Kudligi (Vijayanagara Dist.)	Gandabommanahalli Reserve	1292.90	523.2295	

7	Sandur (Vijayanagara Dist:)	Sheliyappanahalli Block	4204.37	1701:485	
8	Molakalmuru (Chitradurga District)	Sanjeevarayankote	5985.14	2422.153	
9	Kudligi (Vijayanagara Dist.)	Hulikunta	3672.36	1486.18	
		Total	29665.55	12005.48	

Table	Area in Acres	Area in Hectares
Table-1	9510.50	3848.84
Table-2	2254.37	912.33
Table-3	29665.55	12005.48
Grand Total	41430.42	16766.66

Total 16766.66 hectares or 167.66 Sq km are declared as Protected Forests.

Subsequently, the Ministry of Environment, Forest and Climate change has notified 'Eco-Sensitive Zone area' notification dated : 06.07.2017 for an extent of 120.04 Sq. Km and now addition **114.50 Sq Km** than total **234.54 square kilometer of ESZ Area proposed for Notification**

AND WHEREAS, the Sanctuary' s rocky boulder terrain with caves, scrub jungle is an ideal habitat for the Sloth Bear and the sanctuary also has tree species such as Red Sander, Ficus, etc and fauna such as Leopard, Pangolin, Civet Cat, Jungle Cat, Wild Boar, Jackal, Porcupine, Black-naped Hare, Ruddy Mongoose, etc, some of which are Schedule-I species and it also forms a habitat for about 150 species of birds and reptiles such as Star Tortoise, Python, Russell's Viper, Red Sand Boa, Cobra, etc.

AND WHEREAS, it is necessary to conserve and protect the Sloth Bear, Leopard and other endangered faunal biodiversity and wildlife therein and its environment by establishing an Eco-Sensitive Zone along the periphery of the Sloth Bear Sanctuary.

AND WHEREAS, it is necessary to conserve and protect the geographical area the extent and boundaries of which are specified in paragraph 1 of this notification around the protected area of Gudekote Sloth Bear Sanctuary as Eco-sensitive Zone from ecological and environmental aspects, to conserve and protect the biodiversity and wildlife therein and its environment and to prohibit industries or class of industries and their operations and process in the said Eco-sensitive Zone;

NOW THEREFORE, in exercise of the power conferred by sub section (l) and clauses (v) and (xiv) of sub-4). section (2) and sub-section (3) of section 3 of the Environment (Protection) Act 1986 (29 of 1986) read with sub-rule (3) of rule 5 of the Environment (Protection) Rules, 1986, the Central Government hereby notifies an area with an extent varying from 1 kilo meter to 11.86 kilometer all around the boundary of Gudekote Sloth Bear Sanctuary In the State or Karnataka as the Gudekote Sloth Bear Sanctuary Eco-sensitive Zone (herein after referred to us the Eco-Sensitive Zone) details of which are as under, namely:-

1. Extent and boundaries of Eco-sensitive Zone.- (1) The Eco-sensitive Zone is spread over an area of **234.54 square kilometer** with an extent varying from 1 kilometer to 5.70 kilometers around the boundary of Gudekote Sloth Bear Sanctuary and the boundary details of such Zone are given in **Annexure-I**.

(2) The list of Forty Eight (48) villages falling within Eco-sensitive Zone along with co-ordinates of prominent points is appended as **Annexure-II**.

(3) The map of the Eco-sensitive Zone along with boundary details and latitudes and longitudes is appended as **Annexure-III**.

(4) The list of protected forest falling with in esz boundary is appended as **Annexure-IV**.

(5) The List Of Reserve Forests Falling With In esz boundary is appended as **Annexure-V**.

2. Zonal Master Plan for the Eco-sensitive Zone –

- (1) The State Government, for the purpose of effective management of the Eco-sensitive Zone, shall prepare, a Zonal Master Plan, within a period of two years from the date of the publication of the final notification in the Official Gazette, in consultation with local people and in conformity to the provisions given in this notification.
- (2) The said Plan shall be approved by the competent authority in the State Government.
- (3) The Zonal Master Plan for the Eco-sensitive Zone shall be prepared by the State Government in such a manner as is specified in this notification and also in consonance with the relevant Central and State laws and the guidelines issued by the Central Government, if any.
- (4) The Zonal Master Plan shall be prepared in consultation with all concerned State Departments, namely:-
 - (i) Environment,
 - (ii) Forest,
 - (iii) Urban Development,
 - (iv) Tourism,
 - (v) Municipal,
 - (vi) Revenue,
 - (vii) Agriculture,
 - (viii) Karnataka State Pollution Control Board,
 - (ix) Irrigation,
 - (x) Public Works Department.
 for integrating environmental and ecological considerations into it.
- (5) The Zonal Master Plan shall not impose any restriction on the approved existing land use, infrastructure and activities, unless so specified in this notification and the Zonal Master Plan shall factor in improvement of all infrastructure and activities to be more efficient and eco-friendly.
- (6) The Zonal Master plan shall provide for restoration of denuded areas, conservation of existing water bodies, management of catchment areas, watershed management, groundwater management, soil and moisture conservation, needs of local community and such other aspects of the ecology and environment that needs attention.
- (7) The Zonal Master Plan shall demarcate all the existing worshipping places, village and urban settlements, types and kinds of forests, tribal areas, agricultural areas, fertile lands, green area, such as, parks and like places, horticultural areas, orchards, lakes and other water bodies.
- (8) The Zonal Master Plan shall regulate development in Eco-sensitive Zone and adhere to prohibited and regulated activities listed in the Table in paragraph 4 of this notification and shall ensure eco-friendly development for security of local communities' livelihood.
- (9) Pending the preparation of the Zonal Master Plan for the Eco-sensitive Zone, all new construction and other developmental activities shall be referred to the Monitoring Committee constituted as per para 5 of this notification and for appropriate action as provided in sub-para (4) of para 6 of this notification.
- (10) The Zonal Master Plan shall be a reference document for the Monitoring Committee for any decision to be taken including consideration for relaxation.

3. Measures to be taken by State Government - The State Government shall take the following measures for giving effect to the provisions of this notification, namely:

(1) **Land use:** Forests, horticulture areas, agricultural areas, parks and open spaces earmarked for recreational purposes in the Eco-sensitive Zone shall not be used or converted into areas for commercial or industrial related development activities:

Provided that the conversion of agricultural lands within the Eco-sensitive Zone may be permitted on the recommendation of the Monitoring Committee, and with the prior approval of the State Government, to meet the residential needs of local residents, and for the activities listed against serial numbers 11, 17, 23, 28 and 31 in column (2) of the Table in paragraph 4, namely:-

- (i) Eco-friendly cottages for temporary occupation of tourists, such as tents, wooden houses, etc. for eco-friendly tourism activities,
- (ii) Widening and strengthening of existing roads and construction of new roads,

- (iii) Small scale industries not causing pollution,
- (iv) Rainwater harvesting, and
- (v) Cottage industries including village industries, convenience stores and local amenities:

Provided further that no use of tribal land shall be permitted for commercial and industrial development activities without the prior approval of the State Government and without compliance of the provisions of article 244 of the constitution or the law for the time being in force, including the Scheduled Tribes and other Traditional Forest Dwellers (Recognition of Forest Rights) Act, 2006 (2 of 2007):

Provided also that any error appearing in the land records within the Eco-sensitive Zone shall be corrected by the State Government, after obtaining the views of Monitoring Committee, once in each case and the correction of said error shall be intimated to the Central Government in the Ministry of Environment, Forest and Climate Change:

Provided also that the above correction of error shall not include change of land use in any case except as provided under this sub-paragraph.

Provided also that there shall be no consequential reduction in green area, such as forest area and agricultural area and efforts shall be made to reforest the unused or unproductive agricultural areas.

(2) **Natural springs** - The catchment areas of all natural springs shall be identified and plans for their conservation and rejuvenation shall be incorporated in the Zonal Master Plan and the guidelines shall be drawn up by the State Government in such a manner as to prohibit development activities at or near these areas which are detrimental to such areas.

(3) **Tourism-**

- (a) The activity relating to tourism within the Eco-sensitive Zone shall be as per Tourism Master Plan, which shall form part of the Zonal Master Plan.
- (b) The Tourism Master Plan shall be prepared by Department of Tourism, in consultation with Department of Forests and Environment of the State Government.
- (c) The activity of tourism shall be regulated as under, namely:-
 - (i) all new tourism activities or expansion of existing tourism activities within the Eco-sensitive Zone shall be in accordance with the guidelines issued by the Central Government in the Ministry of Environment, Forest and Climate Change and the eco-tourism guidelines issued by the National Tiger Conservation Authority, (as amended from time to time) with emphasis on eco-tourism, eco-education and eco-development and based on carrying capacity study of the Eco-sensitive Zone;
 - (ii) new construction of hotels and resorts shall not be permitted within one kilometer from the boundary of the Gudekote Sloth Bear Sanctuary except for accommodation for temporary occupation of tourists related to eco-friendly tourism activities: Provided that beyond the distance of one kilometer from the boundary of the protected areas till the extent of the Eco-sensitive Zone, the establishment of new hotels and resorts shall be permitted only in pre-defined and designated areas for eco-tourism facilities as per Tourism Master Plan.
 - (iii) till the Zonal Master Plan is approved, development for tourism and expansion of existing tourism activities shall be permitted by the concerned regulatory authorities based on the actual site specific scrutiny and recommendation of the Monitoring Committee.

(4) **Natural heritage.-** All sites of valuable natural heritage in the Eco-sensitive Zone, such as the gene pool reserve areas, rock formations, waterfalls, springs, gorges, groves, caves, points, walks, rides, cliffs, etc. shall be identified and preserved and plan shall be drawn up for their protection and conservation, within six months from the date of publication of final notification and such plan shall form part of the Zonal Master Plan.

(5) **Man-made heritage sites.-** Buildings, structures, artefacts, areas and precincts of historical, architectural, aesthetic, and cultural significance shall be identified in the Eco-sensitive Zone and plans for their conservation shall be prepared within six months from the date of publication of final notification and incorporated in the Zonal Master Plan.

(6) **Noise pollution.-** The Environment Department of the State Government or Karnataka State Pollution Control Board shall draw up guidelines and regulations for the control of noise pollution in the Eco-sensitive Zone in accordance with the provisions of the Air (Prevention and Control of Pollution) Act, 1981(14 of 1981) and the rules made there under.

(7) **Air pollution.-** The Environment Department of the State Government or Karnataka State Pollution Control Board shall draw up guidelines and regulations for the control of air pollution in the Eco-sensitive Zone in accordance, the provisions of the Air (Prevention and Control of Pollution) Act, 1981 (14 of 1981) and the rules made there under.

(8) **Discharge of effluents.-** The discharge of treated effluent in Eco-sensitive Zone shall be in accordance with the provisions of the Water (Prevention and Control of Pollution) Act, 1974 (6 of 1974) and the rules made there under.

(9) **Solid wastes.** - Disposal of solid wastes shall be as under:-

- (i) the solid waste disposal in Eco-sensitive Zone shall be carried out as per the provisions of the Municipal Solid Waste (Management and Handling) Rules, 2000 published by the Government of India in the erstwhile Ministry of Environment and Forests vide notification number S.O. 908 (E), dated the 25th September, 2000 as amended from time to time;
- (ii) the local authorities shall draw up plans for the segregation of solid wastes into biodegradable and non-biodegradable components;
- (iii) the biodegradable material shall be recycled preferably through composting or vermiculture;
- (iv) the inorganic material may be disposed in an environmentally acceptable manner at site(s) identified outside the Eco-sensitive Zone and no burning or incineration of solid wastes shall be permitted in the Eco-sensitive Zone.

(10) **Bio-medical waste.-** The bio-medical waste disposal in the Eco-sensitive Zone shall be carried out as per the provisions of the Bio-Medical Waste (Management and Handling) Rules, 1998 published by the Government of India in the erstwhile Ministry of Environment and Forests vide notification number S.O. 630(E), dated the 20th July, 1998 as amended from time to time.

(11) **Vehicular traffic.** - The vehicular movement of traffic shall be regulated in a habitat friendly manner and specific provisions in this regard shall be incorporated in the Zonal Master Plan and till such time as the Zonal Master Plan is prepared and approved by the competent authority in the State Government, Monitoring Committee shall monitor compliance of vehicular movement under the relevant Acts and the rules and regulations made there under.

(12) **Industrial units.-** (a) No establishment of new wood based industries within the proposed Eco-sensitive Zone shall be permitted except the existing wood based industries set up as per the law.

(b) No establishment of any new industry causing water, air, soil, noise pollution within the proposed Eco-sensitive Zone shall be permitted.

4. List of activities prohibited or to be regulated within the Eco-sensitive Zone.- All activities in the Eco sensitive Zone shall be governed by the provisions of the Environment (Protection) Act, 1986 (29 of 1986) and the rules made there under, and be regulated in the manner specified in the table below. namely:-

TABLE

Sl. No.	Activity	Remarks
(1)	(2)	(3)
Prohibited activities		
1	Commercial mining, stone quarrying and crushing units.	(a) All new and existing mining (minor and major minerals), stone quarrying and crushing units shall be prohibited except for the domestic needs of bona fide local residents including digging of earth for construction or repair of houses and for manufacture of country tiles or bricks for housing for personal consumption. (b) The mining operations shall strictly be in accordance with the orders of the Hon' ble Supreme Court dated the 4th August, 2006 in the matter of T.N. Godavarman Thirumulpad Vs. Union of India in Writ Petition (Civil) No.202 of 1995 and order of the Hon'ble Supreme Court dated the 21' April, 2014 in the matter of Goa Foundation Vs. Union of India in Writ Petition (Civil) No.435 of 2012.
2	Setting up of sawmills.	No new or expansion of existing saw mills shall be permitted within the Eco-Sensitive Zone.
3	Setting up of industries causing water or air or soil or noise pollution	No new or expansion of polluting industries in the Eco-Sensitive Zone shall be permitted
4	Commercial use of firewood	Prohibited as per applicable laws.
5	Establishment of new thermal and major hydroelectric projects.	Prohibited (except as otherwise provided) as per applicable laws.

6	Use or production of any hazardous substances including pesticides and insecticides.	Prohibited (except as otherwise provided) as per applicable laws.
7	Discharge of untreated effluents and solid waste in natural water bodies or land area.	Prohibited (except as otherwise provided) as per applicable laws.
8	Undertaking activities related to tourism like over-flying the National Park Area by aircraft, hot-air balloons.	Prohibited (except as otherwise provided) as per applicable laws.
9	New wood based industry.	No establishment of new wood based industry shall be permitted within the limits of Eco-sensitive Zone: Provided the existing wood-based industry may continue as per law:
Regulated activities		
10	Use of plastic carry bags, laminates and tetra packs.	Disposal of plastic articles laminates and tetra packs shall be strictly regulated and monitored and shall be regulated under applicable laws.
11	Establishment of hotels and resorts.	No new commercial hotels and resorts shall be permitted within one kilometer of the boundary of the protected area except for accommodation for temporary occupation of tourists related to eco-friendly tourism activities. However, beyond one kilometer and upto the extent of the Eco-sensitive Zone, all new tourism activities or expansion of existing activities would in conformity with the Tourism Master Plan.
12	Construction activities*.	(a) No new commercial construction of any kind shall be permitted within one Kilometre from the boundary of the Protected Area or up to extent of the Eco-sensitive Zone whichever is nearer: (a) Provided that, local people shall be permitted to undertake construction in their land for their use including the activities listed in sub paragraph (1) of paragraph 3 as per building byelaws to meet the residential needs of the local residents such as: (i) Widening and strengthening of existing roads and construction of new roads; (ii) Construction and renovation of infrastructure and civic amenities; (iii) Small scale industries not causing pollution termed as per Classification done by Central Pollution Control Board of February 2016; (iv) Cottage industries including village industries; convenience stores and local amenities supporting eco-tourism including home stays; and (v) Promoted activities listed in this Notification. (b) Provided that the construction activity related to small scale industries not causing pollution shall be regulated and kept at the minimum, with the prior permission from the competent authority as per applicable rules and regulations, if any. (c) Beyond one kilometre it shall be regulated as per the Zonal Master Plan.
13	Felling of trees.	(a) There shall be no felling of trees in the forest or Government or revenue or private lands without prior permission of the competent authority in the State Government; (b)The felling of trees shall be regulated in accordance with the provisions of the concerned Central or State Acts and the rules made there under.

		(c) In case of Reserve Forests and Protected Forests the Working Plan prescriptions shall be followed.
14	Commercial water resources including ground water harvesting*.	Regulated under applicable law.
15	Erection of electrical cables, transmission lines and telecommunication towers and Optical fiber cables, pipelines etc.	Regulated and to promote underground cabling.
16	Fencing of existing premises of hotels and lodges.	Regulated under applicable laws.
17	Widening and strengthening of existing roads.	Shall be done with proper Environment Impact Assessment and mitigation measures, as applicable.
18	Movement of vehicular traffic at night.	Regulated for commercial purpose, under applicable laws.
19	Introduction of exotic species.	Regulated under applicable laws.
20	Protection of hill slopes and river banks	Regulated under applicable laws.
21	Discharge of treated effluents in natural water bodies or land area and disposal of solid waste.	The discharge of treated waste water/effluents shall be avoided to enter into the water bodies. Efforts to be made for recycle and reuse of treated waste water. Otherwise the discharge of treated waste water/effluent shall be regulated as per applicable laws
22	Commercial sign hoards and hoardings.	Regulated under applicable laws.
23	Small scale industries not causing pollution.	Non polluting, non-hazardous, small -scale and service industry, agriculture, floriculture, horticulture or agro-based industry producing products from indigenous goods from the Eco-sensitive Zone, and which do not cause any adverse impact on environment shall be permitted.
24	Collection of Forest produce or Non-Timber Forest Produce (NTFP).	Regulated under applicable laws.
25	Air and vehicular pollution.	Regulated under applicable laws.
26	Drastic change of agriculture systems.	Regulated under applicable laws.
Permitted activities		
27	Ongoing agriculture and horticulture practices by local communities along with dairies, dairy farming, aquaculture and fisheries.	Permitted under applicable laws_
28	Rain water harvesting.	Shall be actively promoted.
29	Organic farming.	Shall be actively promoted.
30	Adoption of green technology for all activities.	Shall be actively promoted.
31	Cottage industries including village artisans.	Shall be actively promoted.
32	Use of renewable energy sources.	Bio gas, solar light, etc. to be promoted.

**Subject to the outcome of directions of Hon'ble Supreme Court in W.P. 131377 of 2022 in W.P. 202 of 1995, T.N. Godavarman matter.*

5. Monitoring Committee.- The Central Government hereby constitutes a Monitoring Committee, for effective monitoring of the Eco-sensitive Zone which shall comprise of the following namely:-

- | | |
|--|--|
| (i) Regional Commissioner, Gulbarga — | - Chairman, <i>ex-officio</i> ; |
| (ii) Hon'ble Member of Legislative Assembly, Kudligi Constituency,
Vijayanagara District | - Member, <i>ex-officio</i> ; |
| (iii) Representative of the Department of Environment,
Government of Karnataka | - Member, <i>ex-officio</i> ; |
| (iv) Representative of the Department of Urban Development,
Government of Karnataka | - Member, <i>ex-officio</i> ; |
| (v) Representative of Non-governmental Organizations working
in the field of natural conservation (including heritage conservation)
to be nominated by the Government of Karnataka for a term of
three years from time to time. | - Member; |
| (vi) The Regional Officer, Karnataka State Pollution Control Board, | - Member, <i>ex-officio</i> ; |
| (vii) One expert in Ecology from reputed Institution or University of the
State of Karnataka to be' nominated by the Government of
Karnataka for a term of three years from time to time | - Member; |
| (viii) The Deputy Commissioner or his representative,
Vijayanagara District | - Member, <i>ex-officio</i> ; |
| (ix) The Deputy Conservator of Forests, Vijayanagara Division,
Vijayanagara | Member Secretary,
<i>ex-officio</i> . |

6. Terms of Reference.-

- (1) The Monitoring Committee shall monitor the compliance of the provisions of this Notification.
 - (2) The activities that are covered in the schedule to the notification of the Government of India in the erstwhile Ministry of Environment and Forests number S.O. 1533 (E), dated the 14th September, 2006, and are falling in the Eco-sensitive Zone, except for the prohibited activities as specified in the Table under paragraph 4 thereof, shall be scrutinized by the Monitoring Committee based on the actual site-specific conditions and referred to the Central government in the Ministry of Environment, Forest and Climate Change, or the State Environment Impact Assessment Authority as the case may be, for prior environmental clearances under the provisions of the said notification.
 - (3) The activities that are not covered in the schedule to the notification of the Government of India in the erstwhile Ministry of Environment and Forests number S.O. 1533 (E), dated the 14th September, 2006 and are falling in the Eco-sensitive Zone, except for the prohibited activities as specified in the Table under paragraph 4 thereof, shall be scrutinized by the Monitoring Committee based on the actual the special conditions and related to the concerned regulatory authorities.
 - (4) The Member Secretary of the Monitoring Committee or the concerned Collector (s) of the concerned park Deputy Conservator of Forests shall be competent to file complaints under section 19 of the Environment (Protection) Act, 1986 (19 of 1986) against any person who contravenes provisions of this notification.
 - (5) The Monitoring Committee may invite representatives of experts from concerned Departments, representatives from industry associations of concerned stakeholders to assist in its deliberations depending on the requirements on issue to issue basis.
 - (6) The Monitoring Committee shall submit the annual action taken report of its activities as on 31st March of every year by 30th June of that year to the Chief Wildlife Warden of the State as per pro- forma appended at Annexure-V.
 - (7) The Central Government in the Ministry of Environment, Forest and Climate Change may give such directions, as it deems fit, to the Monitoring Committee for effective discharge of its functions.
- 7.** The Central Government and State Government may specify additional measures, if any, for giving effect to provisions of this notification.
- 8.** The provisions of this notification shall be subject to the orders, if any, passed, or to be passed, by the Hon'ble Supreme Court of India or the High Court or National Green Tribunal.

[F. No.25/145/2015-ESZ-RE]

Dr. S. KERKETTA, Scientist-G

ANNEXURE –I**Boundary Description of Eco-sensitive zone around Gudekote Sloth Bear Sanctuary**

North : Starting from The point No -1(N14 49 53.3 E76 27 03.1) is located at the North west corner of Jarmali RF of Kudligi Range Khandam No 01 to 80 all along the sy no 112 of Jarmali village Gps No 38 (N14 48 17.1 E76 28 52.6) and ESZ boundary moves north side from GPS point No 39 (N14 48 11.6 E76 29 09.7) to Point No 65 (N14 58 21.1 E76 39 47.1) and it ends.

Gps Point	Gps point	LL	Bearing	Lat Long
1	1			N14 49 53.3 E76 27 03.1
2	2	200 m	68° true	N14 49 55.7 E76 27 09.3
3	3	105 m	90° true	N14 49 55.7 E76 27 12.8
4	4	182 m	111° true	N14 49 53.6 E76 27 18.5
5	5	135 m	67° true	N14 49 55.3 E76 27 22.7
6	6	169 m	318° true	N14 49 59.4 E76 27 18.9
7	7	112 m	68° true	N14 50 00.7 E76 27 22.4
8	8	119 m	125° true	N14 49 58.5 E76 27 25.6
9	9	71 m	46° true	N14 50 00.1 E76 27 27.3
10	10	119 m	100° true	N14 49 59.4 E76 27 31.3
11	11	147 m	184° true	N14 49 54.7 E76 27 31.0
12	12	38 m	132° true	N14 49 53.8 E76 27 31.9
13	13	81 m	88° true	N14 49 53.9 E76 27 34.6
14	14	236 m	182° true	N14 49 46.3 E76 27 34.4
15	15	90 m	91° true	N14 49 46.3 E76 27 37.4
16	16	202 m	205° true	N14 49 40.3 E76 27 34.5
17	17	146 m	94° true	N14 49 40.1 E76 27 39.4
18	18	137 m	185° true	N14 49 35.6 E76 27 39.0
19	19	356 m	269° true	N14 49 35.4 E76 27 27.1
20	20	275 m	164° true	N14 49 26.9 E76 27 29.7
21	21	336 m	81° true	N14 49 28.7 E76 27 40.7
22	22	110 m	169° true	N14 49 25.2 E76 27 41.4
23	23	74 m	82° true	N14 49 25.5 E76 27 43.9
24	24	208 m	158° true	N14 49 19.2 E76 27 46.5
25	25	57 m	104° true	N14 49 18.8 E76 27 48.3
26	26	172 m	16° true	N14 49 24.2 E76 27 49.9
27	27	105 m	76° true	N14 49 25.0 E76 27 53.3
28	28	82 m	113° true	N14 49 24.0 E76 27 55.8
29	29	361 m	147° true	N14 49 14.1 E76 28 02.3
30	30	398 m	146° true	N14 49 03.5 E76 28 09.8
31	31	1.0 km	158° true	N14 48 32.7 E76 28 22.4
32	32	551 m	156° true	N14 48 16.4 E76 28 29.8
33	33	153 m	88° true	N14 48 16.6 E76 28 35.0
34	34	132 m	1° true	N14 48 20.9 E76 28 35.1
35	35	81 m	22° true	N14 48 23.3 E76 28 36.1
36	36	128 m	57° true	N14 48 25.5 E76 28 39.7
37	37	204 m	152° true	N14 48 19.7 E76 28 42.9
38	38	301 m	106° true	N14 48 17.1 E76 28 52.6
39	39	538 m	108° true	N14 48 11.6 E76 29 09.7
40	40	304 m	70° true	N14 48 14.9 E76 29 19.3
41	41	2.1 km	57° true	N14 48 52.0 E76 30 17.3
42	42	543 m	96° true	N14 48 50.0 E76 30 35.4
43	43	344 m	111° true	N14 48 46.0 E76 30 46.1
44	44	327 m	71° true	N14 48 49.4 E76 30 56.4

45	45	420 m	25° true	N14 49 01.7 E76 31 02.5
46	46	377 m	51° true	N14 49 09.3 E76 31 12.3
47	47	144 m	104° true	N14 49 08.1 E76 31 17.0
48	48	146 m	106° true	N14 49 06.8 E76 31 21.7
49	49	150 m	69° true	N14 49 08.6 E76 31 26.4
50	50	590 m	39° true	N14 49 23.5 E76 31 38.8
51	51	424 m	75° true	N14 49 27.1 E76 31 52.5
52	52	1.7 km	46° true	N14 50 05.7 E76 32 34.0
53	53	2.8 km	18° true	N14 51 31.1 E76 33 03.1
54	54	590 m	92° true	N14 51 30.4 E76 33 22.8
55	55	4.2 km	45° true	N14 53 06.4 E76 35 00.6
56	56	3.2 km	69° true	N14 53 43.7 E76 36 42.3
57	57	1.1 km	5° true	N14 54 20.5 E76 36 45.3
58	58	1.3 km	286° true	N14 54 32.2 E76 36 02.1
59	59	1.4 km	315° true	N14 55 05.2 E76 35 28.0
60	60	1.2 km	356° true	N14 55 44.9 E76 35 25.0
61	61	1.2 km	18° true	N14 56 22.8 E76 35 38.0
62	62	4.9 km	94° true	N14 56 11.1 E76 38 22.7
63	63	1.1 km	355° true	N14 56 48.0 E76 38 19.7
64	64	1.9 km	37° true	N14 57 37.5 E76 38 58.9
65	65	2.0 km	47° true	N14 58 21.1 E76 39 47.1

East : Startin from North east Corner GPS Point No 65 (N14 58 21.1 E76 39 47.1) of Nagenahalli to Yarrayanahalli village road Crossing point and ends at the Rangayyanadurga dam right bund Gps point No 96 (N14 45 01.2 E76 39 37.0)

Gps Point	Gps point	LL	Bearing	Lat Long
65	65	2.0 km	47° true	N14 58 21.1 E76 39 47.1
66	66	8.6 km	125° true	N14 55 41.1 E76 43 44.0
67	67	1.6 km	208° true	N14 54 55.5 E76 43 18.9
68	68	376 m	119° true	N14 54 49.6 E76 43 30.0
69	69	2.0 km	189° true	N14 53 46.6 E76 43 19.9
70	70	2.5 km	142° true	N14 52 41.6 E76 44 12.1
71	71	765 m	116° true	N14 52 30.9 E76 44 35.2
72	72	1.8 km	176° true	N14 51 33.7 E76 44 39.4
73	73	1.2 km	230° true	N14 51 09.4 E76 44 09.3
74	74	318 m	315° true	N14 51 16.7 E76 44 01.8
75	75	2.4 km	246° true	N14 50 45.2 E76 42 47.0
76	76	2.3 km	279° true	N14 50 56.3 E76 41 30.2
77	77	1.3 km	160° true	N14 50 17.0 E76 41 45.3
78	78	2.4 km	111° true	N14 49 49.9 E76 43 00.0
79	79	790 m	129° true	N14 49 33.8 E76 43 20.6
80	80	836 m	201° true	N14 49 08.6 E76 43 10.6
81	81	683 m	161° true	N14 48 47.8 E76 43 18.1
82	82	348 m	187° true	N14 48 36.6 E76 43 16.6
83	83	258 m	234° true	N14 48 31.8 E76 43 09.6
84	84	315 m	270° true	N14 48 31.8 E76 42 59.0
85	85	3.1 km	244° true	N14 47 48.6 E76 41 25.7
86	86	2.3 km	215° true	N14 46 48.9 E76 40 42.6
87	87	957 m	302° true	N14 47 05.4 E76 40 15.5
88	88	670 m	214° true	N14 46 47.5 E76 40 02.9
89	89	1.3 km	162° true	N14 46 07.7 E76 40 16.0
90	90	1.4 km	197° true	N14 45 23.1 E76 40 01.5

91	91	474 m	259° true	N14 45 20.1 E76 39 45.9
92	92	285 m	183° true	N14 45 10.9 E76 39 45.4
93	93	180 m	255° true	N14 45 09.4 E76 39 39.6
94	94	107 m	207° true	N14 45 06.3 E76 39 38.0
95	95	142 m	167° true	N14 45 01.9 E76 39 39.1
96	96	66 m	252° true	N14 45 01.2 E76 39 37.0

South : Startin from Gps point No 96 (N14 45 01.2 E76 39 37.0) and boundry moves toward west side and reaches at the kandam No 104 of Jarmali RF of Kudligi Range and also moves along the South boundry of Jarmali RF from kandam nor 105 to 140 and it ends at Gps point No 143 (N14 46 57.3 E76 26 02.4).

Gps Point	Gps point	LL	Bearing	Lat Long
96	96	66 m	252° true	N14 45 01.2 E76 39 37.0
97	97	624 m	312° true	N14 45 14.8 E76 39 21.5
98	98	2.9 km	263° true	N14 45 03.2 E76 37 44.3
99	99	279 m	331° true	N14 45 11.1 E76 37 39.8
100	100	428 m	281° true	N14 45 13.9 E76 37 25.8
101	101	468 m	248° true	N14 45 08.2 E76 37 11.3
102	102	223 m	311° true	N14 45 12.9 E76 37 05.7
103	103	333 m	15° true	N14 45 23.4 E76 37 08.5
104	104	359 m	327° true	N14 45 33.1 E76 37 01.9
105	105	790 m	233° true	N14 45 17.7 E76 36 40.8
106	106	441 m	272° true	N14 45 18.2 E76 36 26.1
107	107	436 m	330° true	N14 45 30.4 E76 36 18.8
108	108	702 m	295° true	N14 45 39.9 E76 35 57.5
109	109	87 m	256° true	N14 45 39.2 E76 35 54.7
110	110	182 m	178° true	N14 45 33.3 E76 35 55.0
111	111	168 m	272° true	N14 45 33.5 E76 35 49.3
112	112	169 m	308° true	N14 45 36.9 E76 35 44.9
113	113	393 m	273° true	N14 45 37.6 E76 35 31.8
114	114	317 m	252° true	N14 45 34.5 E76 35 21.7
115	115	2.3 km	235° true	N14 44 51.2 E76 34 17.6
116	116	3.2 km	308° true	N14 45 55.3 E76 32 52.0
117	117	140 m	5° true	N14 45 59.8 E76 32 52.4
118	118	1.7 km	256° true	N14 45 47.0 E76 31 57.8
119	119	159 m	15° true	N14 45 52.0 E76 31 59.2
120	120	2.8 km	250° true	N14 45 20.2 E76 30 30.6
121	121	589 m	198° true	N14 45 02.1 E76 30 24.6
122	122	259 m	268° true	N14 45 01.8 E76 30 15.9
123	123	182 m	182° true	N14 44 56.0 E76 30 15.7
124	124	659 m	285° true	N14 45 01.4 E76 29 54.4
125	125	633 m	257° true	N14 44 56.6 E76 29 33.7
126	126	1.3 km	282° true	N14 45 05.2 E76 28 51.1
127	127	1.8 km	333° true	N14 45 56.8 E76 28 23.8
128	128	1.5 km	324° true	N14 46 36.2 E76 27 53.8
129	129	596 m	13° true	N14 46 55.0 E76 27 58.2
130	130	680 m	35° true	N14 47 13.1 E76 28 11.1
131	131	629 m	314° true	N14 47 27.2 E76 27 55.9
132	132	868 m	276° true	N14 47 29.9 E76 27 27.0
133	133	38 m	206° true	N14 47 28.8 E76 27 26.4
134	134	702 m	283° true	N14 47 33.9 E76 27 03.6
135	135	609 m	172° true	N14 47 14.4 E76 27 06.4

136	136	602 m	148° true	N14 46 57.9 E76 27 17.1
137	137	1.2 km	263° true	N14 46 53.1 E76 26 37.3
138	138	242 m	332° true	N14 47 00.0 E76 26 33.5
139	139	161 m	272° true	N14 47 00.2 E76 26 28.1
140	140	140 m	183° true	N14 46 55.7 E76 26 27.9
141	141	473 m	262° true	N14 46 53.7 E76 26 12.2
142	142	162 m	342° true	N14 46 58.6 E76 26 10.6
143	143	249 m	260° true	N14 46 57.3 E76 26 02.4

West : Startin from Gps point No 143 (N14 46 57.3 E76 26 02.4) ie kandan no 140 of Jarmali RF of Kudligi Range and boundry moves towards direction of North side of west boundry of Jarmali RF and it will ends at the starting point ie Kandan No 01 of South boundary of Jarmali RF Gps point No 01 (N14 49 53.3 E76 27 03.1) and it ends.

Gps Point	Gps point	LL	Bearing	Lat Long
143	143	249 m	260° true	N14 46 57.3 E76 26 02.4
144	144	322 m	333° true	N14 47 06.6 E76 25 57.5
145	145	653 m	355° true	N14 47 27.6 E76 25 55.6
146	146	217 m	33° true	N14 47 33.5 E76 25 59.6
147	147	546 m	57° true	N14 47 43.2 E76 26 14.8
148	148	476 m	313° true	N14 47 53.7 E76 26 03.1
149	149	1.2 km	44° true	N14 48 20.6 E76 26 30.0
150	150	534 m	101° true	N14 48 17.4 E76 26 47.6
151	151	299 m	16° true	N14 48 26.7 E76 26 50.4
152	152	1.0 km	91° true	N14 48 26.3 E76 27 24.1
153	153	213 m	139° true	N14 48 21.0 E76 27 28.8
154	154	470 m	94° true	N14 48 19.9 E76 27 44.5
155	155	87 m	51° true	N14 48 21.7 E76 27 46.8
156	156	168 m	103° true	N14 48 20.4 E76 27 52.2
157	157	608 m	350° true	N14 48 39.8 E76 27 48.9
158	158	271 m	280° true	N14 48 41.3 E76 27 39.9
159	159	74 m	353° true	N14 48 43.7 E76 27 39.6
160	160	351 m	34° true	N14 48 53.1 E76 27 46.2
161	161	151 m	293° true	N14 48 55.0 E76 27 41.5
162	162	96 m	346° true	N14 48 58.0 E76 27 40.7
163	163	102 m	284° true	N14 48 58.8 E76 27 37.4
164	164	585 m	343° true	N14 49 16.9 E76 27 31.7
165	165	90 m	252° true	N14 49 16.0 E76 27 28.8
166	166	405 m	183° true	N14 49 02.9 E76 27 28.1
167	167	107 m	266° true	N14 49 02.7 E76 27 24.6
168	168	447 m	331° true	N14 49 15.3 E76 27 17.3
169	169	167 m	9° true	N14 49 20.6 E76 27 18.2
170	170	451 m	274° true	N14 49 21.6 E76 27 03.1
171	171	119 m	341° true	N14 49 25.3 E76 27 01.8
172	1	867 m	3° true	N14 49 53.3 E76 27 03.1

ANNEXURE-II

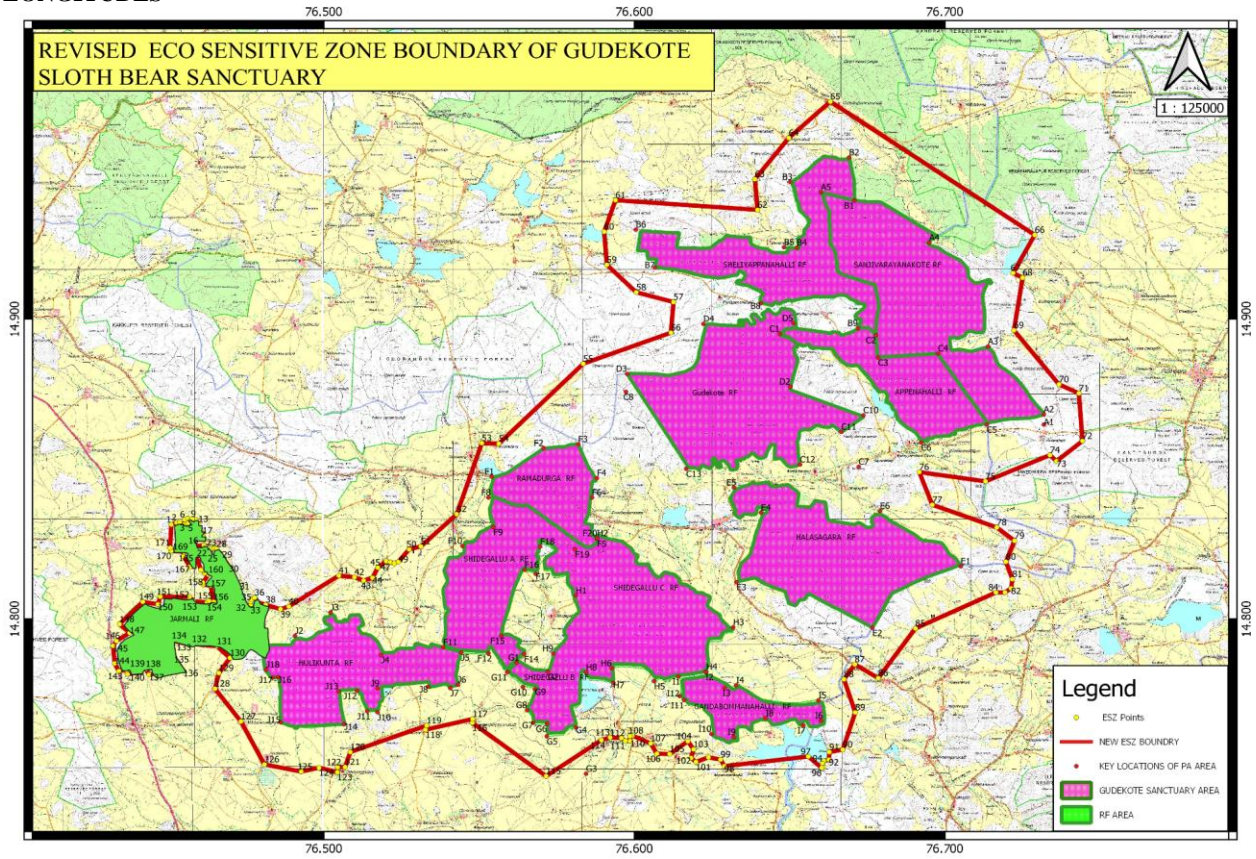
List of villages with in Eco-Sensitive Zone around Gudekote Sloth Bear Sanctuary (Datum WGS-84)

Map ID of Village	Name of the Village	Taluk	Area in Sq Km	Lattitude	Longitude
1	GUDEKOTE	Kudligi	22	14°49'53.72"N	76°37'33.99"E

2	HALASAGARA	Kudligi	15	14°50'35.42"N	76°40'0.91"E
3	APPAYYANAHALLI	Kudligi	15	14°51'29.52"N	76°41'16.79"E
4	URUDIHALLI	Kudligi	3.5	14°45'39.61"N	76°38'36.70"E
5	KASAPURA	Kudligi	15	14°47'16.15"N	76°38'32.45"E
6	GANDABOMMANAHALLI	Kudligi	14	14°46'9.55"N	76°35'7.80"E
7	ARJUNACHINNENAHALLI	Kudligi	7.43	14°45'57.67"N	76°32'50.90"E
8	SHIDEGALLU	Kudligi	8	14°48'4.56"N	76°34'24.86"E
9	RAMADURGA	Kudligi	5	14°51'15.65"N	76°32'48.44"E
10	KUDUREDUVU	Kudligi	1	14°51'30.28"N	76°33'18.73"E
11	BELLIGATTA	Kudligi	9	14°48'10.72"N	76°31'46.64"E
12	HULIKUNTA	Kudligi	6	14°45'46.61"N	76°31'53.18"E
13	KADEKOLLA	Kudligi	9	14°45'10.80"N	76°28'53.88"E
14	BANAVIKALLU	Kudligi	4	14°45'49.52"N	76°26'20.71"E
15	AMALAPURA	Kudligi	1.73	14°48'36.72"N	76°25'35.18"E
16	JARMALI	Kudligi	8	14°49'30.16"N	76°27'54.65"E
17	CHILUMEHALLI THANDA	Kudligi	Hamlet village	14°53'17.48"N	76°39'15.97"E
18	LINGENAHALLI THANDA	Kudligi	Hamlet village	14°50'32.14"N	76°36'47.33"E
19	SARVODAYA	Kudligi	Hamlet village	14°50'57.12"N	76°38'0.41"E
20	MAHADEVAPURA	Kudligi	Hamlet village	14°50'56.95"N	76°39'30.78"E
21	APPAYYANAHALLI THANDA	Kudligi	Hamlet village	14°51'15.77"N	76°41'2.56"E
22	SRIKANTAPURA	Kudligi	Hamlet village	14°49'55.93"N	76°35'29.13"E
23	SRIKANTAPURA THANDA	Kudligi	Hamlet village	14°50'28.53"N	76°35'54.14"E
24	NARASIMHAGIRI	Kudligi	Hamlet village	14°47'58.34"N	76°31'4.67"E
25	YARROBAYYANAHATTI	Kudligi	Hamlet village	14°50'8.76"N	76°36'12.32"E
26	D Siddapura	Kudligi	Hamlet village	14°51'25.50"N	76°42'6.19"E
27	Geddalagatte	Kudligi	Hamlet village	14°48'18.79"N	76°29'41.19"E
28	GOLLALINGAMMANAHALLI	Sanduru	7	14°58'14.75"N	76°39'54.68"E
29	KANAKAPURA	Sanduru	8	14°56'10.72"N	76°39'1.71"E
30	SHELIYAPPANAHALLI	Sanduru	25	14°54'23.59"N	76°37'41.22"E
31	MATAJANAHALLI	Sanduru	Hamlet village	14°54'6.88"N	76°39'40.08"E
32	BOMMALAHALLI	Sanduru	3	14 56 09.40 N	76 36 49.62 E
33	Gowripura	Sanduru	2.5	14 56 00.19 N	76 35 42.65 E
34	MOTALAKUNTE	Sanduru	Hamlet village	14°56'54.27"N	76°41'14.49"E
35	JILADAGUNDI	Molakalmuru	8	14°55'36.85"N	76°40'51.93"E
36	YARENAHALLI	Molakalmuru	1.68	14°56'13.11"N	76°43'49.73"E
37	THIMMAVVANAHALLI	Molakalmuru	3	14 56 05.21 N	76 41 45.03 E
38	SANJEEVARAYANAKOTE	Molakalmuru	5	14°53'57.52"N	76°41'26.63"E
39	CHIKKERAHALLI	Molakalmuru	1.1	14 47 32.12 N	76 42 55.14 E
40	HOSAHALLI	Molakalmuru	5	14°53'48.61"N	76°44'9.32"E
41	VADERAHALLI	Molakalmuru	9	14°51'39.54"N	76°43'50.79"E
42	SANJEEVARAYANAKOTE	Molakalmuru	0	14°53'57.52"N	76°41'26.63"E
43	CHIKKERAHALLI	Molakalmuru	1.63	14 47 32.12 N	76 42 55.14 E
44	BHATRAHALLI	Molakalmuru	5.9	14 47 34.52 N	76 42 32.46 E
45	TALAVARAHALLI	Molakalmuru	0.26	14 47 00.68 N	76 40 40.66 E
46	PURABORANAHALLI	Molakalmuru	1.86	14 46 07.04 N	76 40 11.07 E
47	RANGAYYANADURGA	Molakalmuru	1.95	14 45 43.56 N	76 39 38.28 E
48	CHINNAVALADAGUDDA	Molakalmuru	1	14 54 54.8 N	76 42 17.51 E
			234.54 Ha		

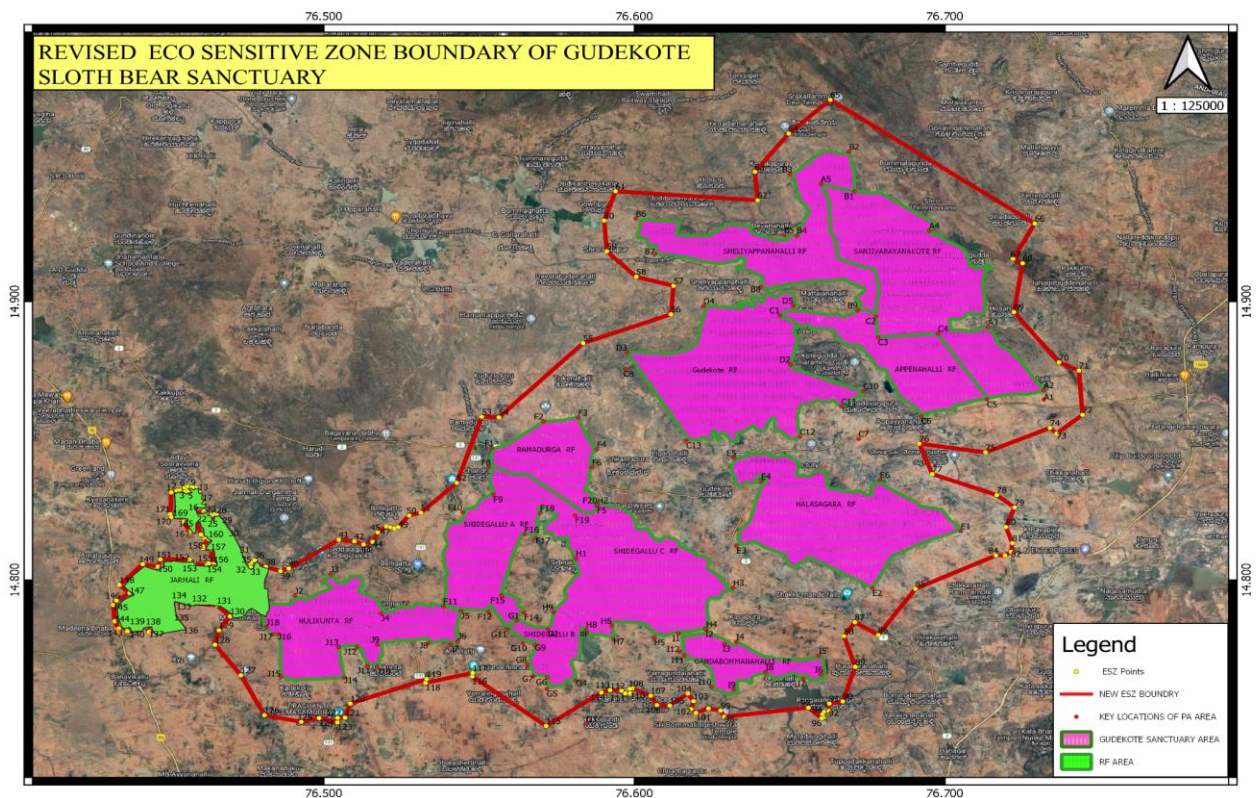
ANNEXURE-III (I)

MAP OF ECO-SENSITIVE ZONE OF GUDEKOTE SLOTH BEAR SANCTUARY WITH LATITUDE AND LONGITUDES



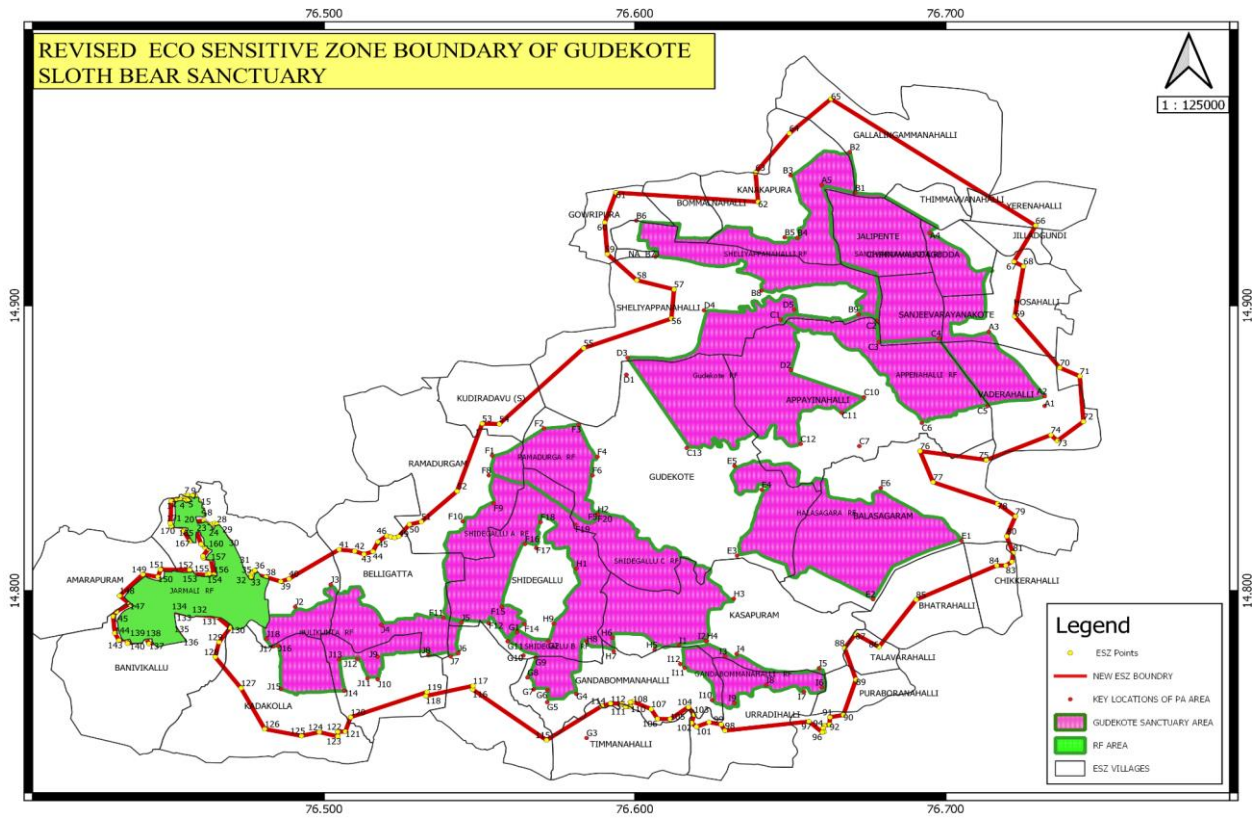
ANNEXURE-III (II)

GOOGLE MAP OF ECO-SENSITIVE ZONE OF GUDEKOTE SLOTH BEAR SANCTUARY



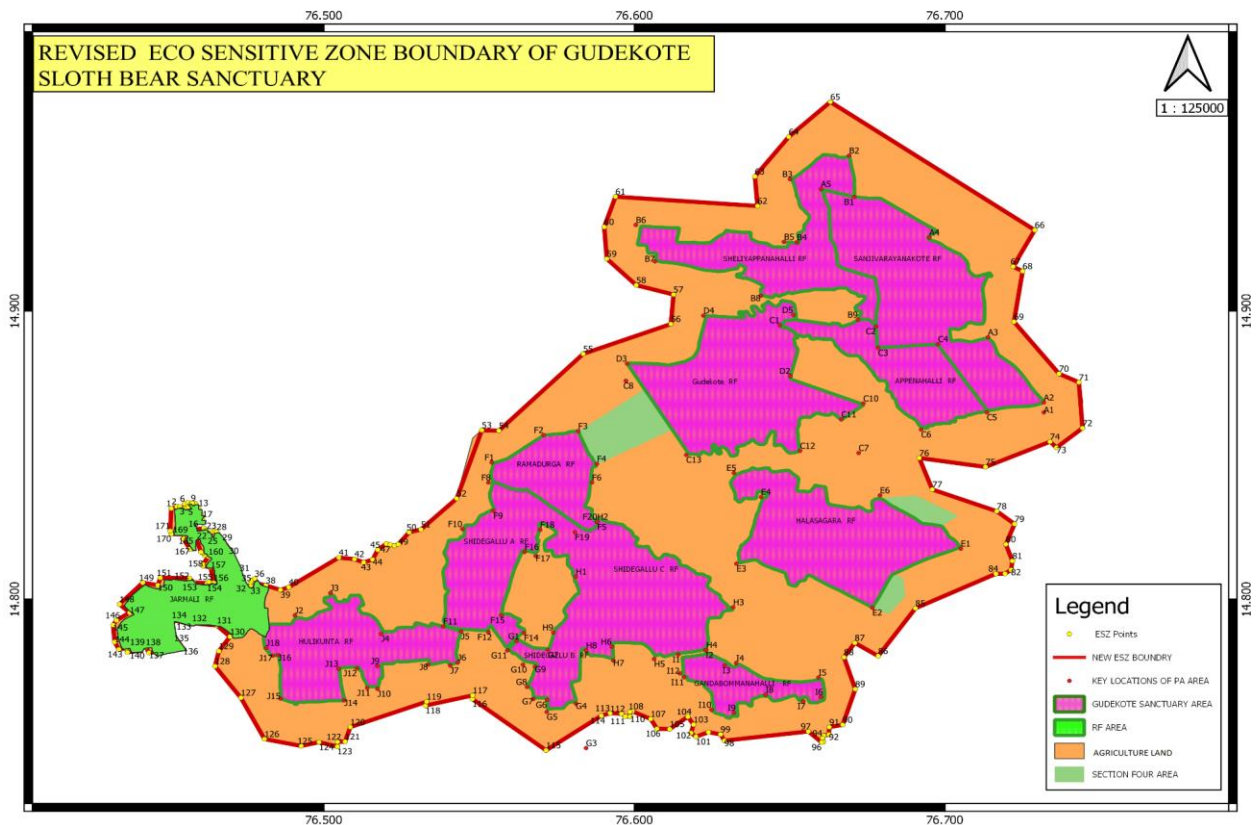
ANNEXURE-III(III)

MAP OF ECO-SENSITIVE ZONE OF GUDEKOTE SLOTH BEAR SANCTUARY WITH LATITUDE AND LONGITUDES



ANNEXURE-III(IV)

LAND USING MAP OF ECO-SENSITIVE ZONE OF GUDEKOTE SLOTH BEAR SANCTUARY



ANNEXURE-III(V)

IMPORTANT CORRIDORS AND CONECTIVITY FOR BEAR MOVEMENT OF GUDEKOTE SLOTH BEAR SANCTUARY

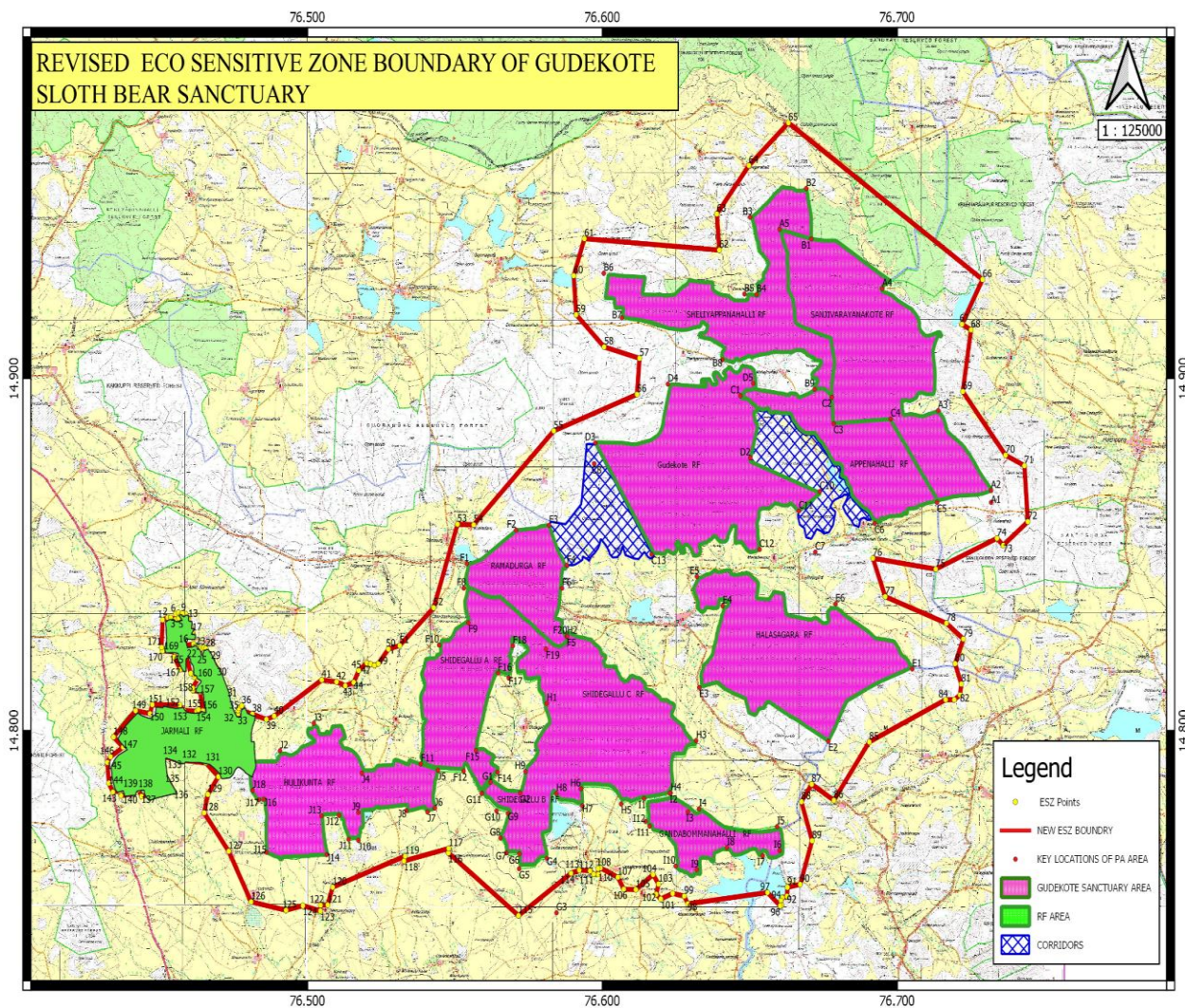


Table - C							
Key points (GPS location) on Eco-sensitive Zone boundary.							
(Datum WGS-84)							
GPS POINT	LL	BEARING	LAT LONG	GPS POINT	LL	BEARING	LAT LONG
1			N14 49 53.3 E76 27 03.1	44	327 m	71° true	N14 48 49.4 E76 30 56.4
2	200 m	68° true	N14 49 55.7 E76 27 09.3	45	420 m	25° true	N14 49 01.7 E76 31 02.5
3	105 m	90° true	N14 49 55.7 E76 27 12.8	46	377 m	51° true	N14 49 09.3 E76 31 12.3
4	182 m	111° true	N14 49 53.6 E76 27 18.5	47	144 m	104° true	N14 49 08.1 E76 31 17.0
5	135 m	67° true	N14 49 55.3 E76 27 22.7	48	146 m	106° true	N14 49 06.8 E76 31 21.7
6	169 m	318° true	N14 49 59.4 E76 27 18.9	49	150 m	69° true	N14 49 08.6 E76 31 26.4
7	112 m	68° true	N14 50 00.7 E76 27 22.4	50	590 m	39° true	N14 49 23.5 E76 31 38.8
8	119 m	125° true	N14 49 58.5 E76 27 25.6	51	424 m	75° true	N14 49 27.1 E76 31 52.5
9	71 m	46° true	N14 50 00.1 E76 27 27.3	52	1.7 km	46° true	N14 50 05.7 E76 32 34.0
10	119 m	100° true	N14 49 59.4 E76 27 31.3	53	2.8 km	18° true	N14 51 31.1 E76 33 03.1
11	147 m	184° true	N14 49 54.7 E76 27 31.0	54	590 m	92° true	N14 51 30.4 E76 33 22.8
12	38 m	132° true	N14 49 53.8 E76 27 31.9	55	4.2 km	45° true	N14 53 06.4 E76 35 00.6
13	81 m	88° true	N14 49 53.9 E76 27 34.6	56	3.2 km	69° true	N14 53 43.7 E76 36 42.3
14	236 m	182° true	N14 49 46.3 E76 27 34.4	57	1.1 km	5° true	N14 54 20.5 E76 36 45.3
15	90 m	91° true	N14 49 46.3 E76 27 37.4	58	1.3 km	286° true	N14 54 32.2 E76 36 02.1
16	202 m	205° true	N14 49 40.3 E76 27 34.5	59	1.4 km	315° true	N14 55 05.2 E76 35 28.0
17	146 m	94° true	N14 49 40.1 E76 27 39.4	60	1.2 km	356° true	N14 55 44.9 E76 35 25.0
18	137 m	185° true	N14 49 35.6 E76 27 39.0	61	1.2 km	18° true	N14 56 22.8 E76 35 38.0
19	356 m	269° true	N14 49 35.4 E76 27 27.1	62	4.9 km	94° true	N14 56 11.1 E76 38 22.7
20	275 m	164° true	N14 49 26.9 E76 27 29.7	63	1.1 km	355° true	N14 56 48.0 E76 38 19.7
21	336 m	81° true	N14 49 28.7 E76 27 40.7	64	1.9 km	37° true	N14 57 37.5 E76 38 58.9
22	110 m	169° true	N14 49 25.2 E76 27 41.4	65	2.0 km	47° true	N14 58 21.1 E76 39 47.1
23	74 m	82° true	N14 49 25.5 E76 27 43.9	66	8.6 km	125° true	N14 55 41.1 E76 43 44.0
24	208 m	158° true	N14 49 19.2 E76 27 46.5	67	1.6 km	208° true	N14 54 55.5 E76 43 18.9
25	57 m	104° true	N14 49 18.8 E76 27 48.3	68	376 m	119° true	N14 54 49.6 E76 43 30.0
26	172 m	16° true	N14 49 24.2 E76 27 49.9	69	2.0 km	189° true	N14 53 46.6 E76 43 19.9
27	105 m	76° true	N14 49 25.0 E76 27 53.3	70	2.5 km	142° true	N14 52 41.6 E76 44 12.1
28	82 m	113° true	N14 49 24.0 E76 27 55.8	71	765 m	116° true	N14 52 30.9 E76 44 35.2
29	361 m	147° true	N14 49 14.1 E76 28 02.3	72	1.8 km	176° true	N14 51 33.7 E76 44 39.4
30	398 m	146° true	N14 49 03.5 E76 28 09.8	73	1.2 km	230° true	N14 51 09.4 E76 44 09.3
31	1.0 km	158° true	N14 48 32.7 E76 28 22.4	74	318 m	315° true	N14 51 16.7 E76 44 01.8
32	551 m	156° true	N14 48 16.4 E76 28 29.8	75	2.4 km	246° true	N14 50 45.2 E76 42 47.0
33	153 m	88° true	N14 48 16.6 E76 28 35.0	76	2.3 km	279° true	N14 50 56.3 E76 41 30.2
34	132 m	1° true	N14 48 20.9 E76 28 35.1	77	1.3 km	160° true	N14 50 17.0 E76 41 45.3
35	81 m	22° true	N14 48 23.3 E76 28 36.1	78	2.4 km	111° true	N14 49 49.9 E76 43 00.0
36	128 m	57° true	N14 48 25.5 E76 28 39.7	79	790 m	129° true	N14 49 33.8 E76 43 20.6
37	204 m	152° true	N14 48 19.7 E76 28 42.9	80	836 m	201° true	N14 49 08.6 E76 43 10.6
38	301 m	106° true	N14 48 17.1 E76 28 52.6	81	683 m	161° true	N14 48 47.8 E76 43 18.1
39	538 m	108° true	N14 48 11.6 E76 29 09.7	82	348 m	187° true	N14 48 36.6 E76 43 16.6
40	304 m	70° true	N14 48 14.9 E76 29 19.3	83	258 m	234° true	N14 48 31.8 E76 43 09.6
41	2.1 km	57° true	N14 48 52.0 E76 30 17.3	84	315 m	270° true	N14 48 31.8 E76 42 59.0
42	543 m	96° true	N14 48 50.0 E76 30 35.4	85	3.1 km	244° true	N14 47 48.6 E76 41 25.7
43	344 m	111° true	N14 48 46.0 E76 30 46.1	86	2.3 km	215° true	N14 46 48.9 E76 40 42.6

GPS POINT	LL	BEARING	LAT LONG	GPS POINT	LL	BEARING	LAT LONG
87	957 m	302° true	N14 47 05.4 E76 40 15.5	134	702 m	283° true	N14 47 33.9 E76 27 03.6
88	670 m	214° true	N14 46 47.5 E76 40 02.9	135	609 m	172° true	N14 47 14.4 E76 27 06.4
89	1.3 km	162° true	N14 46 07.7 E76 40 16.0	136	602 m	148° true	N14 46 57.9 E76 27 17.1
90	1.4 km	197° true	N14 45 23.1 E76 40 01.5	137	1.2 km	263° true	N14 46 53.1 E76 26 37.3
91	474 m	259° true	N14 45 20.1 E76 39 45.9	138	242 m	332° true	N14 47 00.0 E76 26 33.5
92	285 m	183° true	N14 45 10.9 E76 39 45.4	139	161 m	272° true	N14 47 00.2 E76 26 28.1
93	180 m	255° true	N14 45 09.4 E76 39 39.6	140	140 m	183° true	N14 46 55.7 E76 26 27.9
94	107 m	207° true	N14 45 06.3 E76 39 38.0	141	473 m	262° true	N14 46 53.7 E76 26 12.2
95	142 m	167° true	N14 45 01.9 E76 39 39.1	142	162 m	342° true	N14 46 58.6 E76 26 10.6
96	66 m	252° true	N14 45 01.2 E76 39 37.0	143	249 m	260° true	N14 46 57.3 E76 26 02.4
97	624 m	312° true	N14 45 14.8 E76 39 21.5	144	322 m	333° true	N14 47 06.6 E76 25 57.5
98	2.9 km	263° true	N14 45 03.2 E76 37 44.3	145	653 m	355° true	N14 47 27.6 E76 25 55.6
99	279 m	331° true	N14 45 11.1 E76 37 39.8	146	217 m	33° true	N14 47 33.5 E76 25 59.6
100	428 m	281° true	N14 45 13.9 E76 37 25.8	147	546 m	57° true	N14 47 43.2 E76 26 14.8
101	468 m	248° true	N14 45 08.2 E76 37 11.3	148	476 m	313° true	N14 47 53.7 E76 26 03.1
102	223 m	311° true	N14 45 12.9 E76 37 05.7	149	1.2 km	44° true	N14 48 20.6 E76 26 30.0
103	333 m	15° true	N14 45 23.4 E76 37 08.5	150	534 m	101° true	N14 48 17.4 E76 26 47.6
104	359 m	327° true	N14 45 33.1 E76 37 01.9	151	299 m	16° true	N14 48 26.7 E76 26 50.4
105	790 m	233° true	N14 45 17.7 E76 36 40.8	152	1.0 km	91° true	N14 48 26.3 E76 27 24.1
106	441 m	272° true	N14 45 18.2 E76 36 26.1	153	213 m	139° true	N14 48 21.0 E76 27 28.8
107	436 m	330° true	N14 45 30.4 E76 36 18.8	154	470 m	94° true	N14 48 19.9 E76 27 44.5
108	702 m	295° true	N14 45 39.9 E76 35 57.5	155	87 m	51° true	N14 48 21.7 E76 27 46.8
109	87 m	256° true	N14 45 39.2 E76 35 54.7	156	168 m	103° true	N14 48 20.4 E76 27 52.2
110	182 m	178° true	N14 45 33.3 E76 35 55.0	157	608 m	350° true	N14 48 39.8 E76 27 48.9
111	168 m	272° true	N14 45 33.5 E76 35 49.3	158	271 m	280° true	N14 48 41.3 E76 27 39.9
112	169 m	308° true	N14 45 36.9 E76 35 44.9	159	74 m	353° true	N14 48 43.7 E76 27 39.6
113	393 m	273° true	N14 45 37.6 E76 35 31.8	160	351 m	34° true	N14 48 53.1 E76 27 46.2
114	317 m	252° true	N14 45 34.5 E76 35 21.7	161	151 m	293° true	N14 48 55.0 E76 27 41.5
115	2.3 km	235° true	N14 44 51.2 E76 34 17.6	162	96 m	346° true	N14 48 58.0 E76 27 40.7
116	3.2 km	308° true	N14 45 55.3 E76 32 52.0	163	102 m	284° true	N14 48 58.8 E76 27 37.4
117	140 m	5° true	N14 45 59.8 E76 32 52.4	164	585 m	343° true	N14 49 16.9 E76 27 31.7
118	1.7 km	256° true	N14 45 47.0 E76 31 57.8	165	90 m	252° true	N14 49 16.0 E76 27 28.8
119	159 m	15° true	N14 45 52.0 E76 31 59.2	166	405 m	183° true	N14 49 02.9 E76 27 28.1
120	2.8 km	250° true	N14 45 20.2 E76 30 30.6	167	107 m	266° true	N14 49 02.7 E76 27 24.6
121	589 m	198° true	N14 45 02.1 E76 30 24.6	168	447 m	331° true	N14 49 15.3 E76 27 17.3
122	259 m	268° true	N14 45 01.8 E76 30 15.9	169	167 m	9° true	N14 49 20.6 E76 27 18.2
123	182 m	182° true	N14 44 56.0 E76 30 15.7	170	451 m	274° true	N14 49 21.6 E76 27 03.1
124	659 m	285° true	N14 45 01.4 E76 29 54.4	171	119 m	341° true	N14 49 25.3 E76 27 01.8
125	633 m	257° true	N14 44 56.6 E76 29 33.7	1	867 m	3° true	N14 49 53.3 E76 27 03.1
126	1.3 km	282° true	N14 45 05.2 E76 28 51.1				
127	1.8 km	333° true	N14 45 56.8 E76 28 23.8				
128	1.5 km	324° true	N14 46 36.2 E76 27 53.8				
129	596 m	13° true	N14 46 55.0 E76 27 58.2				
130	680 m	35° true	N14 47 13.1 E76 28 11.1				
131	629 m	314° true	N14 47 27.2 E76 27 55.9				
132	868 m	276° true	N14 47 29.9 E76 27 27.0				
133	38 m	206° true	N14 47 28.8 E76 27 26.4				

Annexure IV

GPS Reading of Gudekote Bear Sanctuary Protected Forest with in Eco-Sensitive Zone Boundary

SL.NO	TALUK	NAME OF THE RESERVE FOREST		GPS READING IN WGS 84
1	Molakalmuru	SANJIVARAYANAKOTE	A1	N 14 51 53.34 E 76 43 54.59
			A2	N 14 52 05.54 E 76 43 54.59
			A3	N 14 53 27.10 E 76 42 49.86
			A4	N 14 55 31.69 E 76 41 41.80
			A5	N 14 56 32.33 E 76 39 36.22
2	Sanduru	SHELIYAPPANAHALLI	B1	N 14 56 22.41 E 76 40 14.94
			B2	N 14 57 14.06 E 76 40 08.87
			B3	N 14 56 44.64 E 76 39 00.31
			B4	N 14 55 25.76 E 76 39 08.23
			B5	N 14 55 26.25 E 76 38 53.42
			B6	N 14 55 47.41 E 76 36 01.63
			B7	N 14 55 01.90 E 76 36 23.74
			B8	N 14 54 18.96 E 76 38 26.47
			B9	N 14 53 49.03 E 76 40 19.00
3	Kudligi	APPENAHALLI	C1	N 14 53 42.24 E 76 38 48.50
			C2	N 14 53 40.77 E 76 40 40.10
			C3	N 14 53 13.87 E 76 40 42.38
			C4	N 14 53 18.66 E 76 41 51.89
			C5	N 14 51 53.34 E 76 42 48.58
			C6	N 14 51 31.87 E 76 41 32.37
			C7	N 14 51 02.62 E 76 40 19.90
4	Kudligi	Gudekote	C8	N 14 52 32.67 E 76 35 50.10
			C9	N 14 52 38.73 E 76 39 00.81
			C10	N 14 52 04.46 E 76 40 25.37
			C11	N 14 51 44.49 E 76 39 59.76

			C12	N 14 51 05.30 E 76 39 11.93
			C13	N 14 51 00.24 E 76 37 00.05
5	Sanduru	Gudekote Extn	D1	N 14 52 32.67 E 76 35 50.10
			D2	N 14 52 38.73 E 76 39 00.81
			D3	N 14 52 54.22 E 76 35 51.50
			D4	N 14 53 54.20 E 76 37 19.97
			D5	N 14 53 54.97 E 76 39 04.07
6	Kudligi	Halasagara	E1	N 14 49 03.08 E 76 42 18.24
			E2	N 14 47 49.22 E 76 40 35.86
			E3	N 14 48 44.26 E 76 37 58.27
			E4	N 14 50 07.62 E 76 38 26.79
			E5	N 14 50 37.65 E 76 37 55.36
			E6	N 14 50 09.62 E 76 40 44.63
7	Kudligi	Ramadurga	F1	N 14 50 50.77 E 76 33 14.59
			F2	N 14 51 25.01 E 76 34 14.65
			F3	N 14 51 29.89 E 76 34 54.84
			F4	N 14 50 49.10 E 76 35 16.50
			F5	N 14 49 36.35 E 76 35 16.58
			F6	N 14 50 25.67 E 76 35 10.82
8	Kudligi	Shidegallu "A"	F7	N 14 49 36.35 E 76 35 16.58
			F8	N 14 50 25.67 E 76 33 10.82
			F9	N 14 49 50.33 E 76 33 16.43
			F10	N 14 49 27.60 E 76 32 40.63
			F11	N 14 47 26.04 E 76 32 18.26
			F12	N 14 47 18.81 E 76 33 10.67
			F13	N 14 46 56.17 E 76 33 32.84
			F14	N 14 47 17.79 E 76 33 52.08

			F15	N 14 47 39.85 E 76 33 25.64
			F16	N 14 48 58.98 E 76 33 52.64
			F17	N 14 48 53.99 E 76 34 05.60
			F18	N 14 49 26.77 E 76 34 10.62
			F19	N 14 49 23.60 E 76 34 50.99
			F20	N 14 49 36.67 E 76 35 16.92
9	Kudligi	Shidegallu "B"	G1	N 14 47 07.49 E 76 33 43.40
			G2	N 14 46 56.41 E 76 34 19.60
			G3	N 14 44 54.02 E 76 35 03.94
			G4	N 14 45 49.58 E 76 34 52.18
			G5	N 14 45 39.07 E 76 34 18.31
			G6	N 14 45 54.23 E 76 34 18.64
			G7	N 14 45 55.33 E 76 34 02.68
			G8	N 14 46 10.40 E 76 33 55.55
			G9	N 14 46 35.55 E 76 34 04.64
			G10	N 14 46 38.12 E 76 33 50.75
			G11	N 14 46 55.93 E 76 33 32.54
10	Kudligi	Shidegallu "C"	H1	N 14 48 28.02 E 76 34 52.08
			H2	N 14 49 36.70 E 76 35 16.94
			H3	N 14 47 49.88 E 76 37 54.45
			H4	N 14 46 56.50 E 76 37 23.32
			H5	N 14 46 45.24 E 76 36 22.84
			H6	N 14 47 00.71 E 76 35 33.77
			H7	N 14 46 43.37 E 76 35 35.49
			H8	N 14 46 55.91 E 76 35 03.93
			H9	N 14 47 18.37 E 76 34 26.01
11	Kudligi	Gandabommanahalli	I1	N 14 46 50.83 E 76 36 50.88

			I2	N 14 46 56.30 E 76 37 22.24
			I3	N 14 46 37.17 E 76 37 44.45
			I4	N 14 46 40.16 E 76 37 57.86
			I5	N 14 46 22.13 E 76 39 33.27
			I6	N 14 45 57.84 E 76 39 36.27
			I7	N 14 45 52.38 E 76 39 15.79
			I8	N 14 46 00.68 E 76 38 32.03
			I9	N 14 45 38.10 E 76 37 55.14
			I10	N 14 45 41.80 E 76 37 29.34
			I11	N 14 46 22.48 E 76 36 57.64
			I12	N 14 46 27.40 E 76 36 52.52
			J1	N 14 47 23.34 E 76 28 52.53
			J2	N 14 47 39.58 E 76 29 26.45
			J3	N 14 48 07.68 E 76 30 07.65
			J4	N 14 47 16.72 E 76 31 06.31
			J5	N 14 47 19.72 E 76 32 39.17
			J6	N 14 46 40.92 E 76 32 35.28
			J7	N 14 46 36.97 E 76 32 26.52
			J8	N 14 46 38.37 E 76 32 00.71
			J9	N 14 46 36.61 E 76 31 01.98
			J10	N 14 46 07.97 E 76 31 02.13
			J11	N 14 46 09.12 E 76 30 50.20
			J12	N 14 46 33.60 E 76 30 38.33
			J13	N 14 46 33.09 E 76 30 17.10
			J14	N 14 45 53.53 E 76 30 23.47
			J15	N 14 45 55.80 E 76 29 09.83
			J16	N 14 46 50.03 E 76 29 06.87
12	Kudligi	Hulikunte		

			J17	N 14 46 49.60 E 76 29 00.70
			J18	N 14 46 59.03 E 76 28 53.19

Annexure V

List of Reserve Forest with in Eco-Sensitive Zone Boundary

SL No	Taluk	Name of the Reserve Forest	Area (In acres-cent)	Area (In Hectares)	Notification No and Date	Remarks
1	Kudligi	Jarmali RF	3372.59	1364.868	34/17-01-1905 of Madras Forest Act, 1882, Fort St George Gazette,	Full Area

Annexure VI

List of Tree Species

SL. No	Common Name	Scientific Name
1	Sacred Fig tree	<i>Ficus Religiosa</i>
2	Banyan Fig Tree	<i>Ficus Bengahalensis</i>
3	Cluster Fig Tree	<i>Ficus racemosa</i>
4	Mysore Fig Tree	<i>Ficus Mysorensis</i>
5	Soft Fig Tree	<i>Ficus mollis</i>
6	Dye Fig Tree	<i>Ficus tinctoria</i>
7	Sage leaved alangium	<i>Alangium salvifolium</i>
8	Soap Nut	<i>Sapindus trifoliatus</i>
9	Miswak	<i>Salvadore persica</i>
10	White catamaran Tree	<i>Givotia rottlerriformis</i>
11	Humming Bird Tree	<i>Sesbania grandiflora</i>
12	Era Leaf Acacia	<i>Acacia auriculiformis</i>
13	Flooded Gum	<i>Eucalyptus teriticornis</i>
14	Anjan	<i>Hardwickia binnata</i>
15	Bidi Leaf Tree	<i>Bauhinia racemosa</i>
16	Butterfly Tree	<i>Bauhinia purpuria</i>
17	Indian cork Tree	<i>Millingtonia hortensis</i>
18	Dyers Oleander	<i>Wrightia tinctoria</i>
19	Date Palm	<i>Phoenix sylvestris</i>
20	Palmyra Palm	<i>Borassus flabellifer</i>
21	Male bamboo	<i>Dendrocalamus strictus</i>
22	Thorny bamboo	<i>Bambusa bambos</i>
23	East Indian Satinwood	<i>Chloroxylon Swietenia</i>
24	Golden Rain Tree	<i>Cassia fistula</i>
25	Udeddu	<i>Dolichandrone falcata</i>
26	Padri	<i>Dolichandrone atrovirens</i>
27	Nadu Badami	<i>Terminalia catapa</i>
28	Kadu badami	<i>Sterculia foetida</i>
29	Somae	<i>Soymida febrifuga</i>
30	Gulmohar	<i>Delonix regia</i>
31	Kaggali	<i>Acacia catechu</i>
32	Kari Jali	<i>Acacia nilotica</i>

33	Bili Jali	<i>Acacia leucophloea</i>
34	Chattri Jali	<i>Acacia horrida</i>
35	Kasturi Jali	<i>Acacia farnesiana</i>
36	Vijayanagara Jali	<i>Prosopis juliflora</i>
37	Mullu mara	<i>Acacia senegal</i>
38	Kadugumbala	<i>Trewia nudiflora</i>
39	Kadu Challe	<i>Chordia dichotoma</i>
40	Kiru challe	<i>Cordia sinensis</i>
41	Kiru nelli	<i>Phyllanthus acaidus</i>
42	Bettada Nelli	<i>Phyllanthus emblica</i>
43	Kadu bende	<i>Gyrocarpus americanus</i>
44	Kadu buruga	<i>Bombax ceiba</i>
45	Kavalu Mara	<i>Careya arborea</i>
46	Goravi	<i>Ixora arborea</i>
47	Gasagase mara	<i>Muntingia calabura</i>
48	Gante Hoo	<i>Tecoma stans</i>
49	Guggala Mara	<i>Bos wellia serrata</i>
50	Gobbara gida	<i>Gliricidia sepium</i>
51	Tapasi	<i>Holeptelia integrifolia</i>
52	Tupra Mara	<i>Diospyros melanoxylon</i>
53	Bevu	<i>Azadirachta indica</i>
54	Dodda bevu	<i>Ailanthus excelsa</i>
55	Sisoo	<i>Dalbergia sisoo</i>
56	Peltorm	<i>Peltophorum pterocartum</i>
57	Nerale mara	<i>Syzygium cumini</i>
58	Nagare	<i>Ximenia americana</i>
59	Baage	<i>Albizzia lebbeck</i>
60	Bare mara	<i>Ziziphus mauritiana</i>
61	Kare mullu	<i>Canthium coromandelicum</i>
62	Kare kayi	<i>Randia spinosa</i>
63	Kavale hannu	<i>Carissa carandas</i>
64	Banni Mara	<i>Acacia ferruginea</i>
65	Bilvara	<i>Albizzia odoratissima</i>
66	Bilva	<i>Aegle marmelos</i>
67	Bela	<i>Limonia acidissima</i>
68	Parijatha	<i>Nyctanthes arbor-tristis</i>
69	Sampige	<i>Michelia chamapaka</i>
70	Buguri	<i>Thespesia populnea</i>
71	Male mara	<i>Albizzia saman</i>
72	Maddi mara	<i>Morinda pubescens</i>
73	Mavu	<i>Mangifera indica</i>
74	Muttuga	<i>Butea monosperma</i>
75	Shrigandha	<i>Santalum album</i>
76	Rakta chandana	<i>Pterocarpus santalinus</i>
77	Teak wood	<i>Tectona grandis</i>
78	Shivani	<i>Gmelina arborea</i>
79	Siemaruba	<i>Siemaruba glauca</i>
80	Subabul	<i>Leucaena leucocephala</i>
81	Dindal	<i>Anogeissus latifolia</i>
82	Tuggali	<i>Albizzia amara</i>
83	Sitaphala	<i>Annona squamosa</i>

84	Hunase	<i>Tamarindus indica</i>
85	Seeme hunase	<i>Pithecellobium dulce</i>
86	Seemetangadi	<i>Cassia siamea</i>
87	Honge	<i>Pongemia pinnata</i>
88	Hole matti	<i>Terminalia arjuna</i>
89	Hippe	<i>Madhuca longfolia</i>

Annexure-VII**List of Reptile Species**

SI. No	Common Name	Scientific Name
1	Indian Star Tortoise	<i>Geochelone elegans</i>
2	Indian soft shell Turtle	<i>Nilssonia gangetic</i>
3	Indian Monitor Lizzard	<i>Varanus bengalensis</i>
4	Chameleon	<i>Chamaeleo chamaelon</i>
5	Fan Throated Lizzard	<i>Sitana ponticeriana</i>
6	Common Gardan Lizzard	<i>Calotes versicolor</i>
7	Peninsular Rock Agama	<i>Psammophilus dorasalis</i>
8	Brahminy Skink	<i>Mabuya carinata</i>
9	Spectacled Cobra	<i>Naja naja</i>
10	Russells viper	<i>Daboia russelli</i>
11	Common Krait	<i>Bungarus caeruleus</i>
12	Saw scaled Viper	<i>Echis Carinatus</i>
13	Common Vine Snake	<i>Athaetulla nasuta</i>
14	Red sand Boa	<i>Eryx Johnii</i>
15	Common Sand Boa	<i>Eryx conicus</i>
16	Barred wolf Snake	<i>Lycodon Striatus</i>
17	Indian Rock Python	<i>Python molurus</i>
18	Rat Snake	<i>Ptyas Mucosus</i>
19	Green Keelback	<i>Marcopisthodon plumbicolor</i>
20	Banded Kukri Snake	<i>Oligodon arnesis</i>
21	Russells Kukri Snake	<i>Oligodon taeniolatus</i>
22	Common Trinket Snake	<i>Coelognaphus helena</i>
23	Spotted Supple Skink	<i>Lygosoma albopunctata</i>

Annexure-VIII**List of Butterfly Species**

SI.No	Common Name	Scientific Name
1	Tailed Jay	<i>Graphium agamemnom</i>
2	Lime Butterfly	<i>Papilio demoleus</i>
3	Crimson Rose	<i>Pachliopta aristolochiae</i>
4	Common Mormon	<i>Papilio olytes</i>
5	Small Salmon Arab	<i>Colotis amata</i>
6	Plain Orange Tip	<i>Colotis aurora</i>
7	Common Grass Yellow	<i>Eurema hecabe</i>

8	Mottled Emigrant	<i>Catopsilia pyranthe</i>
9	Three Spot Grass Yellow	<i>Emrema blanda</i>
10	Pioneer	<i>Anaphaeis aurota</i>
11	Yellow Orange Tip	<i>Ixaias pyrene</i>
12	Crimson Tip	<i>Colotis danae</i>
13	Common Gull	<i>Cepora nerissa</i>
14	Lime Blue	<i>Chilades lajus</i>
15	Common Silveline	<i>Spindasis vulcanus</i>
16	Dark Grass Blue	<i>Zizeeria karsandra</i>
17	Gram Blue	<i>Eurchrysops cnejus</i>
18	Dark Cerulean	<i>Jamides bochus</i>
19	Stripped Pierrot	<i>Trucus nara</i>
20	Pale grass blue	<i>Pseudozizeeria maha</i>
21	Peacock pancy	<i>Junonia almana</i>
22	Common Four Ring	<i>Ypthima huebneri</i>
23	Common Indian Crow	<i>Euploea sylvester</i>
24	Common Coaster	<i>Aridane merione</i>
25	Double banded crow	<i>Euploea sylvester</i>
26	Great eggfly	<i>Hypolimnas bolina</i>
27	Dandid Eggfly	<i>Hypolimnas misippus</i>
28	Blue Tiger	<i>Trimula liminace</i>
29	Tawny Coster	<i>Acraea violae</i>
30	Common Evening Brown	<i>Melanitis leda</i>
31	Lemon Pancy	<i>Junonia lemonias</i>
32	Plain Tiger	<i>Danaus crysippus</i>
33	Common Five	<i>Ypthima baldus</i>
34	Common Mormon	<i>Papilio polymnestor</i>
35	Common Tiger	<i>Danaus genutia</i>

Annexure-IX

Birds List

Sl.No	Birds Name
1	Jungle Bush Quail
2	Grey Francolin
3	Rufous Tailed Finch lark
4	Rock Pigeon
5	Indian Peafowl
6	Tawny Bellied Babbler
7	Yellow-eyed Babbler
8	Common Babbler
9	Jungle Babbler
10	Large Grey Babbler
11	Red Munia
12	Southern Coucal
13	Spotted Dove
14	Laughing Dove
15	House Crow

Sl.No	Birds Name
16	Jungle Crow
17	Long-tailed Shrike
18	Bay-backed -Shrike
19	Indian Roller
20	Brown Shirke
21	Inian Robin
22	Pied Bushchat
23	Oriental Magpie-robin
24	Common Stonechat
25	Grey Watail
26	Paddyfied Pipit
27	White-browed Wagtail
28	Indian bush lark
29	Comman Myna
30	Orange-headed Thrush
31	Jungle Myna

32	Brahminy Starling
33	Syke's Crested Lark
34	Rosy Straling
35	Blue Rock Trush
36	Yellow-billed Babbler
37	Ashy-crowned Sparrow-Lark
38	Puff-throated Babbler
39	Jerdon's Bushlark
40	Hoopoe
41	Indian Sliverbill
42	Scaly-breasted Munia
43	House Sparrow
44	Baya Weaver
45	Common Indian Nightjar
46	Stone Curlew
47	Painted Sandgrouse
48	Eurasian Collared Dove
49	Red Collared Dove
50	Yellow-Footed Green Pigeon
51	Indian Pitta
52	Oriental White eyes
53	Black headed Munia (Tri Munia)
54	Red-headed Bunting
55	Grey-Necked Bunting
56	Yellow-throated Sparrow
57	Red -vente dBulbul
58	White-Browed bulbul
59	Red- whiskered Bulbul
60	Indian Blue Robin
61	Yellow- Throated Bulbul
62	Asian Brown Flycatcher
63	Clamorous Reed Warbler
64	Black Redstart
65	Thick billed Flowerpecker
66	Blue caped Rock Trush
67	Coppersmith Barbet
68	Indian Gray Hornbill
69	Red -throated Flycatcher (Taiga Flycatcher)
70	Rose-ringed Parakeet
71	Plum-headed Parakeet
72	Verditer Flycher
73	Ultra Marine Flycatcher
74	Rufous Treepie
75	Asian Koel
76	Golden Fronted Leafbird
77	Common Hawk-Cuckoo
78	Golden Oriole

79	Eurasian Black Bird
80	Ashy Drongo
81	Lesser Goldenback Wood pecker
82	Black Drongo
83	Tickles Trush
84	Green Bee-eater
85	Blue -tailed Bee-eater
86	Tickell's Blue Flycatcher
87	Indian Paradise Flycatcher
88	Small Minivet
89	Common Iora
90	Indian Courser
91	Common Tailorbird
92	Ashy Prinia
93	Plain Prinia
94	Blyth's Reed Warbler
95	Greenish Warbler
96	Purple Sunbird
97	Pale-billed Flowerpecker
98	Pied Crested Cuckoo
99	Grey Bellied Cuckoo
100	Blue-faced Malkoha
101	Sirkeer Malkoha
102	Black -shouldered Wood pecker (White naped Woodpecker)
103	Yellow-Crowned Wood pecker
104	White -bellied Drongo
105	Common Wood Shrike
106	Black-Headed Cuckoo Shrike
107	Purple - rumped Sunbird
108	Great Indian Bustard
109	Cinereous Tit
110	Eastern (Oriental) Skylark
111	Black Breasted Weaver
112	Steaked Weaver
113	Grey Headed Starling
114	Black Headed Bunting
115	Chestnut Bellied Sandgrouse
116	Zitting Sisticola
117	Eurasian Wryneck
118	Yellow-wattled Lapwing
119	Red-wattled Lapwing
120	Yellow -Wagtail
121	White Browd Wagtail

ANNEXURE – X**Animals List**

Sl.No	Common Name	Scientific Name
1	leopard	<i>Panthera pardus</i>
2	Sloth Bear	<i>Melursus ursinus</i>
3	Wolf	<i>Canis lupus</i>
4	Golden Jackal	<i>Canis aureus</i>
5	Fox	<i>Disambiguation</i>
6	Hyena	
7	Common Palm Civet	<i>Paradoxurus hermaphroditus</i>
8	Jungle Cat	<i>Felis chaus</i>
9	Four Horned Antelope	<i>Tetracerus quadricornis</i>
10	Wild Boar	<i>Sus scrofa</i>
11	Hanuman Langoor	
12	Bonnet Macaque.	<i>Macaca radiata</i>

Annexure XI**Legal categories of land falling with in the Gudekote Eco-Sensitive Zone Boundary**

Map ID of Village	Name of the Village	Taluk	Area in Sq Km	Forest Area (In Sq Km)	Cultivation Land (In Sq Km)
1	GUDEKOTE	Kudligi	22	19	3
2	HALASAGARA	Kudligi	15	12.6	2.4
3	APPAYYANAHALLI	Kudligi	15	13	2
4	URUDIHALLI	Kudligi	3.5	2.5	1
5	KASAPURA	Kudligi	15	14	1
6	GANDABOMMANAHALLI	Kudligi	14	12	2
7	ARJUNACHINNENAHALLI	Kudligi	7.43	6	1.43
8	SHIDEGALLU	Kudligi	8	6	2
9	RAMADURGA	Kudligi	5	4	1
10	KUDUREDUVU	Kudligi	1	1	0
11	BELLIGATTA	Kudligi	9	7	2
12	HULIKUNTA	Kudligi	6	5	1
13	KADEKOLLA	Kudligi	9	7	2
14	BANAVIKALLU	Kudligi	4	3	1
15	AMALAPURA	Kudligi	1.73	1	0.73
16	JARMALI	Kudligi	8	5	3
17	CHILUMEHALLI THANDA	Kudligi	Hamlet village	–	–
18	LINGENAHALLI THANDA	Kudligi	Hamlet village	–	–
19	SARVODAYA	Kudligi	Hamlet village	–	–
20	MAHADEVAPURA	Kudligi	Hamlet village	–	–
21	APPAYYANAHALLI THANDA	Kudligi	Hamlet village	–	–
22	SRIKANTAPURA	Kudligi	Hamlet village	–	–
23	SRIKANTAPURA THANDA	Kudligi	Hamlet village	–	–
24	NARASIMHAGIRI	Kudligi	Hamlet village	–	–
25	YARROBAYYANAHATTI	Kudligi	Hamlet village	–	–
26	D Siddapura	Kudligi	Hamlet village	–	–
27	Geddalagatte	Kudligi	Hamlet village	–	–
28	GOLLALINGAMMANAHALLI	Sanduru	7		7
29	KANAKAPURA	Sanduru	8		8
30	SHELIYAPPANAHALLI	Sanduru	25	17	8
31	MATAJANAHALLI	Sanduru	Hamlet village	–	–
32	BOMMALAHALLI	Sanduru	3	2	1

33	Gowripura	Sanduru	2.5	2	0.5
34	MOTALAKUNTE	Sanduru	Hamlet village	—	—
35	JILADAGUNDI	Molakalmuru	8	6	2
36	YARENAHALLI	Molakalmuru	1.68	1	0.68
37	THIMMAVVANAHALLI	Molakalmuru	3	2	1
38	SANJEEVARAYANAKOTE	Molakalmuru	5	5	0
39	CHIKKERAHALLI	Molakalmuru	1.1	1	0.1
40	HOSAHALLI	Molakalmuru	5	4	1
41	VADERAHALLI	Molakalmuru	9	5	4
42	BUDDENAHALLI	Molakalmuru	0		0
43	CHIKKERAHALLI	Molakalmuru	1.63	1	0.63
44	BHATRAHALLI	Molakalmuru	5.9	2	3.9
45	TALAVARAHALLI	Molakalmuru	0.26		0.26
46	PURABORANAHALLI	Molakalmuru	1.86	1	0.86
47	RANGAYANADURGA	Molakalmuru	1.95	0.56	1.39
48	CHINNAVALADAGUDDA	Molakalmuru	1		1

ANNEXURE – XII**Performa of Action Taken Report:- Eco-sensitive Zone Monitoring Committee.-**

1. Number and date of Meetings.
2. Minutes of the meetings: Mention main noteworthy points. Attached Minutes of the meeting on separate Annexure.
3. Status of preparation of Zonal Master Plan including Tourism master Plan.
4. Summary of cases dealt for rectification of error apparent on face of land record. [Details may be attached as Annexure]
5. Summary of cases scrutinised for activities covered under Environment Impact Assessment Notification, 2006.
[Details may be attached as separate Annexure]
6. Summary of cases scrutinised for activities not covered under Environment Impact Assessment Notification, 2006.
[Details may be attached as separate Annexure]
7. Summary of complaints ledged under Section 19 of Environment (Protection) Act, 1986.
8. Any other matter of importance.