

വനം പരിസ്ഥിതി കാലാവസ്ഥാ വ്യതിയാന മന്ത്രാലയം

വിജ്ഞാപനം

ന്യൂഡൽഹി, 2022 മാർച്ച് 25

എസ്.ഒ.1361(ഇ). - 2016 ജൂലൈ 28 ലെ മന്ത്രാലയത്തിന്റെ എസ്.ഒ. 2633 (ഇ) നമ്പർ കരട് വിജ്ഞാപനത്തിന്റെ അസാധുവാക്കലിൽ, ചുവടെ ചേർക്കുന്ന കരട് വിജ്ഞാപനം 1986-ലെ പരിസ്ഥിതി (സംരക്ഷണ) നിയമത്തിന്റെ (1986-ലെ 29) സബ്-സെക്ഷൻ (1) അതിനോടൊപ്പം സബ്-സെക്ഷൻ (2) ലെ ഖണ്ഡിക (v), ഖണ്ഡിക (xiv) ലും സെക്ഷൻ 3 ലെ സബ്-സെക്ഷൻ (3) വഴി അധികമായി നൽകിയിട്ടുള്ള അധികാരങ്ങൾ വിനിയോഗിച്ച് പുറപ്പെടുവിക്കാൻ കേന്ദ്ര ഗവൺമെന്റ് നിർദ്ദേശിക്കുന്നു, പൊതുജനങ്ങളുടെ അറിവിലേക്കായി, 1986 ലെ പരിസ്ഥിതി (സംരക്ഷണം) ചട്ടത്തിലെ ചട്ടം 5 ലെ ഉപചട്ടം (3) പ്രകാരം ഈ വിജ്ഞാപനം ബാധിക്കാൻ സാധ്യതയുള്ള പൊതുജനങ്ങളുടെ അറിവിലേക്കായി ഇതിനാൽ പ്രസിദ്ധീകരിക്കുന്നു. ഈ വിജ്ഞാപനം അടങ്ങിയ ഗസറ്റിന്റെ പകർപ്പുകൾ പൊതുജനങ്ങൾക്ക് ലഭ്യമാക്കിയ തീയതി മുതൽ അറുപത് ദിവസത്തെ കാലയളവ് അവസാനിക്കുമ്പോഴോ അതിനു ശേഷമോ പ്രസ്തുത കരട് വിജ്ഞാപനം പരിഗണിക്കപ്പെടുമെന്ന് ഇതിനാൽ അറിയിപ്പ് നൽകുന്നു;

കരട് വിജ്ഞാപനത്തിൽ അടങ്ങിയിരിക്കുന്ന നിർദ്ദേശങ്ങളിൽ എന്തെങ്കിലും എതിർപ്പുകളോ നിർദ്ദേശങ്ങളോ ഉന്നയിക്കാൻ താൽപ്പര്യമുള്ള ഏതൊരു വ്യക്തിക്കും അത് രേഖാമൂലം കേന്ദ്ര സർക്കാരിന്റെ പരിഗണനയ്ക്കായി അപ്രകാരം വ്യക്തമാക്കിയ കാലയളവിനുള്ളിൽ സെക്രട്ടറി, വനം പരിസ്ഥിതി കാലാവസ്ഥാ വ്യതിയാന മന്ത്രാലയം, ഇന്ദിരാ പര്യാവരൻ ഭവൻ, ജോർബാഗ് റോഡ്, അലിഗഞ്ച്, ന്യൂഡൽഹി-110 003, എന്ന വിലാസത്തിലോ അല്ലെങ്കിൽ esz-mef@nic.in എന്ന മന്ത്രാലയത്തിന്റെ ഇ-മെയിൽ വിലാസത്തിലോ അയയ്ക്കാവുന്നതാണ്.

കരട് വിജ്ഞാപനം

അതേസമയം, നെയ്യാർ വന്യജീവി സങ്കേതവും പേപ്പാറ വന്യജീവി സങ്കേതവും കേരളത്തിന്റെ തെക്കേ അറ്റത്ത് സ്ഥിതിചെയ്യുന്ന സംരക്ഷിത പ്രദേശങ്ങളാണ്. അഗസ്ത്യമല ബയോസ്ഫിയർ റിസർവ്വിന്റെ കോർ ഏരിയയുടെ ഭാഗമായും കൂടാതെ പശ്ചിമഘട്ടത്തിലെ പെരിയാർ എലിഫെന്റ് റിസർവ്വിന്റെ ഭാഗമായും ഉള്ള പ്രസ്തുത സംരക്ഷിത മേഖലകൾ തിരുവനന്തപുരം വന്യജീവി വിഭാഗത്തിന്റെ ഭരണ നിയന്ത്രണത്തിൽ ഉൾപ്പെടുന്നു. ജൈവവൈവിധ്യ സമ്പന്നമായ ഈ രണ്ട് വന്യജീവി സങ്കേതങ്ങൾ യഥാക്രമം നെയ്യാർ, പേപ്പാറ എന്നീ രണ്ട് നദികളുടെ പേരിലാണ് അറിയപ്പെടുന്നത്.

അതേസമയം, 128 ചതുരശ്ര കിലോമീറ്റർ വിസ്തൃതിയിലുള്ള നെയ്യാർ വന്യജീവി സങ്കേതം പശ്ചിമഘട്ടത്തിലെ തെക്ക് കിഴക്കൻ മൂലയിൽ ക്ലമല, ക്ലമല എക്സ്റ്റൻഷൻ, കോട്ടൂർ, കോട്ടൂർ എക്സ്റ്റൻഷൻ നെട്ടുകാൽത്തേരിക്കുന്ന് ,തുടങ്ങി റിസർവ് ഫോറസ്റ്റുകളിലായി വ്യാപിച്ചു കിടക്കുന്നു തിരുവനന്തപുരം ജില്ലയിലെ നെയ്യാറ്റിൻകര താലൂക്കിൽ . 8°17'നും 8°53'N അക്ഷാംശത്തിനും 76°40'നും 77°17'E രേഖാംശത്തിനും ഇടയിലാണ് ഇത് സ്ഥിതി ചെയ്യുന്നത് .

അതേസമയം, 53 ചതുരശ്ര കിലോമീറ്റർ വിസ്തൃതിയിലുള്ള പേപ്പാറ വന്യജീവി സങ്കേതം കോട്ടൂർ, പാലോട് തുടങ്ങിയ റിസർവ് ഫോറസ്റ്റുകളിലായി വ്യാപിച്ചു കിടക്കുന്നു . തിരുവനന്തപുരം ജില്ലയിലെ നെടുമങ്ങാട് താലൂക്കിൽ . 8°34'നും 8°41'N അക്ഷാംശത്തിനും 77°6'നും 77°14'E രേഖാംശത്തിനും ഇടയിലാണ് ഇത് സ്ഥിതി ചെയ്യുന്നത്.

അതേസമയം, GO (MS) 871/58 AD തീയതി 06.01.1958 പ്രകാരം നെയ്യാർ വന്യജീവി സങ്കേതത്തെ അതിർത്തി തിരിച്ച് വിജ്ഞാപനം ചെയ്തു. നെയ്യാർ വന്യജീവി സങ്കേതത്തിലേക്ക് നെയ്യാർ ജലസംഭരണി കൂട്ടിച്ചേർത്തുകൊണ്ടുള്ള അതിരുകൾ നിർണ്ണയിച്ച് 18.03.1971 തീയതിയിലെ GO(P)NO.2305/F2/71 AD പ്രകാരം പുനർ വിജ്ഞാപനം ചെയ്തു.

അതേസമയം, 21.12.1981 തീയതിയിലെ GO (P) നമ്പർ 379/83 AD പ്രകാരം പേപ്പാറ വന്യജീവി സങ്കേതമായി വിജ്ഞാപനം നിലവിൽ വന്നു.

കൂടാതെ, നെയ്യാർ-പേപ്പാറ വന്യജീവി സങ്കേതങ്ങൾ വിവധയിനം സസ്യങ്ങളുടെ അമൂല്യ കലവറകളാണ്. 132-ലധികം കുടുംബങ്ങളിൽ ഉൾപ്പെടുന്ന 1000-ത്തോളം ഇനം സപുഷ്പികളുടെ വൈവിധ്യം കേരളത്തിൽ നിന്ന് കണക്കാക്കിയിട്ടുള്ള മൊത്തം

സപുഷ്പികളുടെ 22%ത്തെ പ്രതിനിധീകരിക്കുന്നു. പ്രധാനമായി നിത്യഹരിതവും ആർദ്ര ഇലപൊഴിയും വനങ്ങൾ ഉൾപ്പെടുന്ന ഇവിടെ അബ്രസ് പ്രെകാറ്റോറിയസ്, അദതോഡ സെയ്ലാനിക്ക മെഡിക്., അൽൻജിയം സാൽവിഫോളിയം, അലോ വേര, അൽഫോൻസി സെയ്ലാനിക്ക, അസ്പരാഗസ് റേസ്മോസസ്, ബോംബാക്സ് സീബ, സീസൽപിനിയ മിമോസോയ്ഡ്സ്, കാലമസ് ബ്രാണ്ടീസി, കലോഫില്ലം അപെറ്റാലം, കാനേറിയം സ്ക്രിക്റ്റം റോക്സ്ബ്, കാസിയ ഫിസ്റ്റുല, സിന്നമോമം ട്രാവൻകോറിയം ഗാംബിൾ, കുർകുമ സ്വയോമോണ്ടാന ഗ്രഹാം, സിയാതിയ ഗിഗാന്റിയൻ, ഡാൽബെർജിയ ലാറ്റിഫോളിയ, ഹെലിക്റ്ററസ് ഐസോറ, മുറയ കോയിനിഗി, മെരിസ്റ്റിക്ക ഡക്റ്റി ലോയിഡ്സ്, ഗേർട്ടൺ, പെപ്പർ ലോംഗം, ഷൈസീജിയം ട്രാവൻകോറികം ഗാംബിൾ, ടെർമിനേലിയ അർജുന, ടെർമിനലിയ ബെല്ലെറിക്ക, ടെർമിനലിയ ചെമ്പുല, ടെർമിനലിയ പാനിക്കുലേറ്റ, ട്രൈക്കോപ്പസ് സെയ്ലാനിക്കസ്, വാൽത്തീരിയ ഇൻഡിക്ക, റൈറ്റു ടിംക്റ്റോറിയ മുതലായ വൈവിധ്യമാർന്ന ഔഷധ സസ്യങ്ങളും മരങ്ങളും ഉൾപ്പെടുന്നു.

കൂടാതെ, സംരക്ഷിത പ്രദേശങ്ങൾ ഇന്ത്യൻ ഉപഭൂമിയിൽ കാണപ്പെടുന്ന മിക്കവാറും എല്ലാ പ്രധാന സസ്തനികൾക്കും അഭയം നൽകുന്നു. വന്യജീവി സങ്കേതത്തിന്റെ ഭൂപ്രകൃതിയും കാലാവസ്ഥയും വൈവിധ്യമാർന്ന സൂക്ഷ്മ, സ്ഥൂല ആവാസ വ്യവസ്ഥകൾ സാധ്യമാക്കി വൈവിധ്യമാർന്ന മൃഗങ്ങൾക്ക് അഭയം നൽകുന്നു. ജന്തുജാലങ്ങളുടെ വൈവിധ്യത്തിൽ സസ്തനികൾ 43 ഇനം, പക്ഷികൾ 233 ഇനം (ഉരഗങ്ങൾ 46) ഇനം, ഉഭയജീവികൾ 13 ഇനം (മത്സ്യങ്ങൾ 27) ഇനം (വൈവിധ്യമാർന്ന ചിത്രശലഭങ്ങൾ തുടങ്ങിയവ ഉൾപ്പെടുന്നു).

കൂടാതെ നെയ്യാർ, പേപ്പാറ വന്യജീവി സങ്കേതങ്ങളിൽ അപൂർവ്വവും വംശനാശഭീഷണി നേരിടുന്ന ഇനങ്ങൾ ചുവടെ ഉൾപ്പെടുത്തുന്നു. (RET) ചെറിയ ആടലോടകം (അയതോട ബെഡ്ഡോമി), അകിൽ (അഗ്നയ മലബാറിക്ക ശശിദ്.), കാന്ത-കമുക്. (ബെന്റിക്കിയ കൊണ്ടപന), മരമഞ്ഞൾ (കോസ്സിനിയം ഫെനെസ്ട്രാറ്റം), വെള്ളകിൽ (ഡിസോക്സൈലം മലബാറികം), കാട്ടു കുടം പുളി (ഗാർസീനിയ ഗമ്മി-ഗുട്ട), അഗ്നിശിഖ, കാർത്തികപൂവ് (ഗ്ലോറിയോസ സൂപ്പർബ), അമൃതപാല(ജാനകീയ അരയാൽപത്ര), ചോരപ്പെൻ (നീമ അറ്റേനുവാറ്റ), കാട്ടുജാതി (മിറിസ്റ്റിക്ക മലബാറിക്ക), കുളമാവ്(പേർസിയ മക്രാന്ത), തിപ്പലി (പെപ്പർ ലോംഗം എൽ.), എള്ളുകൂട്ടി, മലവൂരം (ടെറോസ്പെർമം റെറ്റിക്യുലേറ്റം), വാതംകൊല്ലിമരം, പൊരിയൽ (സിസൈജിയം ട്രാവൻകോറിക്കം), നീർമരുത് (ടെർമിനലിയ അർജുന), വെള്ളപ്പെൻ (വടേരിയ ഇൻഡിക്ക), മ്ലാവ് (സെർവസ് യൂണികോളർ), കാട്ടുപൂച്ച (ഫെലിസ് ചൗസ്), കാട്ടു മുയൽ (ലെപ്പസ്) നിഗ്രിക്കോളിസ്), കുരങ്ങ് (മക്കാക്ക റേഡിയറ്റ), നീലഗിരി മാർട്ടൻ (മാർട്ടെസ് ഗാട്ട്കിൻസി), കേഴ മാൻ (മുണ്ടിയാക്കസ് മുഞ്ചക്),

പുള്ളിപ്പുലി (പാന്തറ പാർഡസ്സ്), മരപ്പട്ടി (പാരോഡോക്സ്റസ് ഹെമഫ്രോഡക്സ്) മലയണ്ണാൻ (റതുഫ ഇൻഡിക്ക), കരിംകുരങ്ങ് (ട്രാച്ചിപിറ്റേക്കസ് ജോണി), കിന്നരി മൈന (അക്രിഡോതെറസ് ഫ്യൂസ്കസ്), വലിയ പൊന്നി മരംകൊത്തി (ക്രിസോകോലാപ്റ്റസ് ലൂസിഡസ്), കാട്ടുഞ്ഞാലി (ഡെൻഡ്രോസിറ്റ ല്യൂക്കോഗാസ്ട്രാ), ആനറാഖി പക്ഷി (ഡിക്രൂറസ് അഡ്സിമിലിസ്), കാട്ടുകോഴി(ഗാലസ് സോണറാറ്റി), ചെമ്പൻ മരംകൊത്തി (മൈക്രോപ്റ്റേറനസ് ബ്രാച്ച്യൂറസ്), ചുളക്കാക്ക (മയോഫോണസ് ഹോർസ്മീൽഡി), മഞ്ഞകറുപ്പൻ (ഓറിയോലസ് സാന്തോർണസ്), കതിർവാലൻ കുരുവി(പ്രിനിയ സോഷ്യലിസ്), ഇരുട്ടതലച്ചി (പൈക്നോനോട്ടസ് ജോക്കോസസ്), ഓന്ത് (കലോട്ടെസ് വെർസിക്ലെർ), ദക്ഷിണേന്ത്യൻ പറക്കുന്ന പല്ലി (ഡ്രാക്കോ ദുസ്സുമിയേരി), മുർഖൻ (നജ നജ), തെക്കൻ ചൊറിയവള (ഡുട്ടഹറോനിസ് ബെഡോമി) മലബാർ ശ്രീ ടോഡ് (പെഡോസ്സിബെസ് റൂബർകുലോസസ്സ്) അനിലിൻ ബുഷ് ഫ്രോഗ്(റോർചെസ്റ്റസ് അനിലി), കല്ലൊട്ടി (ഡെവാരിയോ മലബാറിക്കസ്) മഞ്ഞ മുഷി(ഹോറബാഗ്രസ് ബ്രാച്ചിസോമ), കിളിവാലൻ ശലഭം (പല്ലിയോപ്ത പാണിയാന), ഇരുട്ടതലച്ചി (രതിന്ദ അമോർ), ഗരുഡ ശലഭം (ട്രോയിഡ്സ് മിനോസ്) മുതലായവ

കൂടാതെ, നെയ്യാർ, പേപ്പാറ വന്യജീവികളിൽ നിന്ന് രേഖപ്പെടുത്തിയിട്ടുള്ള പ്രധാന തദ്ദേശീയ ഇനങ്ങളാണ് ചുവടെ ചേർത്തിരിക്കുന്നത്. കാട്ടുചേന (അമോർഫോഫാലസ് കമ്മ്യൂട്ടാറ്റസ്), ആഞ്ഞിലി (ആർട്ടോകാർപസ് ഹിർസ്യൂട്ടസ് ലാം.), അമൃതപാല (ജനകിയ അരയാൽപത്ര), ആറ്റുചമ്പ (സിസെജിയം ഓക്സിഡന്റലിസ്), വരയാട് (നീലഗിരിട്രാഗസ് ഹൈലോക്രിയസ്), കുട്ടിതേവാക് (ലോറിസ് ലിഡെക്കേരിയാനസ് മലബാറിക്കസ്), വെരുക് (പാരോഡോക്സറസ് ഷെർഡോണി കാനിസ്കസ്), ചെങ്കീരി (ഹെർപെസ്റ്റസ് വിറ്റിക്കോളിസ്), കാട്ടുവരയണ്ണാൻ (ഫുനാംബുലസ്

ട്രിസ്ട്രിയാറ്റസ്), കുഞ്ഞൻപാറൻ (പെറ്റിനോമിസ് ഫ്യൂസ്കോകാപ്പിലസ്), തെക്കൻ ശ്രീ പൈ (ഡെൻഡ്രോസിറ്റ ലീകോഗോസ്ട്രാ) മരച്ചൊറിയൻ (പെടോസ്ട്രിബസ് റൂബർകുലോസസ്സ്) അനിലിന്റെ കുറ്റിച്ചെടി തവള (റോർചെസ്റ്റസ് അനിലി), മലബാർ ഡാനിയോ (ഡെവാരിയോ മലബാറിക്കസ്), കാനറ ശരശലഭം (കാൽട്ടോറിസ് കനറൈക്ക), വന ദേവത (ഐഡിയ മലബാറിക്ക), തീക്കണ്ണൻ (മൈകലസിസ് ഒക്കുലസ്), കിളിവാലൻ ശലഭം (പല്ലിയോപ്ത പാണിയാന), പുള്ളിവാലൻ (പാപ്പിലിയോ ലിയോമെഡൻ), പള്ളി നാൽക്കണ്ണി (യപ്തിമ യപ്തിമോയിഡ്സ്), മുതലായവ

അതേസമയം, നെയ്യാർ പേപ്പാറ വന്യജീവി സങ്കേതങ്ങളിൽ കാണപ്പെടുന്ന സവിശേഷമായ ആവാസ വ്യവസ്ഥകളിലൊന്നാണ് മിറിസ്റ്റിക്ക ചതുപ്പുകൾ. പുരാതന

കുടുംബമായ മിറിസ്റ്റിക്കേസിയേയിൽ ഉൾപ്പെടുന്ന മിറിസ്റ്റിക്ക ഫാതുവ (കൊത്തപ്പയിൻ), മിറിസ്റ്റിക്ക ഡാക്റ്റിലോയ്ഡ്സ് (പശുപതി) തുടങ്ങിയവ ഈ ചതുപ്പുകളിൽ മാത്രമാണ് കാണപ്പെടുന്നത് . ഈ ശുദ്ധജല ചതുപ്പുകൾ ജീവജാലങ്ങളുടെ വൈവിധ്യത്തെ നിയന്ത്രിക്കുന്നതിലും ഉഭയജീവികളുടെയും ഉരഗങ്ങളുടെയും സമൃദ്ധി നിലനിർത്തുന്നതിലും പ്രധാന പങ്ക് വഹിക്കുന്നു.കൂടാതെ നെയ്യാർ വന്യജീവി സങ്കേതത്തിലെ വനങ്ങൾ നെയ്യാർ നദിയുടെയും പേപ്പാറ വന്യജീവി സങ്കേതത്തിലെ വനങ്ങൾ കരമന നദിയുടെയും വൃഷ്ടിപ്രദേശങ്ങളാണ്.

അതേസമയം, പാരിസ്ഥിതികവും, ജൈവവൈവിധ്യപരവുമായ വീക്ഷണകോണിൽ ഖണ്ഡിക-1 ൽ പരിസ്ഥിതി സംവേദക മേഖല എന്ന് വ്യക്തമാക്കിയിട്ടുള്ള നെയ്യാർ-പേപ്പാറ വന്യജീവി സങ്കേതങ്ങളുടെ പരിധിയിലുള്ള പ്രദേശവും, അതിരുകളും സംരക്ഷിക്കുകയും പരിരക്ഷിക്കുകയും ചെയ്യേണ്ടത് ആവശ്യമാണ്. പ്രസ്തുത പരിസ്ഥിതി സംവേദക മേഖലകളിൽ നിരോധിക്കപ്പെട്ട വ്യവസായങ്ങളെയും ചില തരം വ്യവസായ തരത്തിൽപ്പെട്ട പ്രവർത്തനങ്ങളെയും പ്രക്രിയകളെയും നിരോധിക്കുന്നതിനുമാണ്

ഇപ്പോൾ, അതിനാൽ, കേന്ദ്ര ഗവൺമെന്റ് , 1986-ലെ പരിസ്ഥിതി (സംരക്ഷണ) നിയമത്തിന്റെ (1986-ലെ 29) ലെ മൂന്നാം വകുപ്പിലെ ഉപവകുപ്പ് (1), (2) ലെ ഖണ്ഡിക (v), (xiv) ലും, ഉപവകുപ്പ് (3) എന്നിവ പ്രകാരം നൽകിയിരിക്കുന്ന അധികാരങ്ങൾ വിനിയോഗിച്ചുകൊണ്ട് (ഇനി ഈ വിജ്ഞാപനത്തിൽ പരിസ്ഥിതി നിയമം എന്നറിയപ്പെടുന്നു), 1986 ലെ പരിസ്ഥിതി (സംരക്ഷണം) ചട്ടത്തിലെ ചട്ടം 5 ലെ ഉപചട്ടം (3) പ്രകാരം ഉപയോഗിച്ച് വായിക്കുക, കേന്ദ്ര സർക്കാർ ഇതിനാൽ കേരളത്തിലെ തിരുവനന്തപുരം ജില്ലയിൽ, നെയ്യാർ-പേപ്പാറ വന്യജീവി സങ്കേതങ്ങളുടെ അതിർത്തിക്ക് ചുറ്റും 0 (പൂജ്യം) മുതൽ 2.72 കിലോമീറ്റർ വരെ പരിധിയിലുള്ള ഈ പ്രദേശം ഇതിനാൽ പരിസ്ഥിതി സംവേദക മേഖലയായി വിജ്ഞാപനം ചെയ്തിരിക്കുന്നു. (ഇനി മുതൽ ഈ വിജ്ഞാപനത്തിൽ പരിസ്ഥിതി സംവേദക മേഖല എന്ന് സൂചിപ്പിക്കുന്നു). അതിന്റെ വിശദാംശങ്ങൾ ചുവടെ ചേർത്തിരിക്കുന്നു, അതായത്: -

1. പരിസ്ഥിതി സംവേദക മേഖലയുടെ വ്യാപ്തിയും അതിരുകളും. -
 - (1) 70.906 ചതുരശ്ര കിലോമീറ്റർ വിസ്തൃതിയുള്ള സംരക്ഷിത പ്രദേശങ്ങളായ നെയ്യാർ പേപ്പാറ വന്യജീവി സങ്കേതങ്ങളുടെ പരിസ്ഥിതി സംവേദക മേഖല, സങ്കേതങ്ങളുടെ അതിരുകളിൽ നിന്നും 0 (പൂജ്യം) മുതൽ 2.72 കിലോമീറ്റർ പരിധിവരെ വ്യാപിച്ചുകിടക്കുന്നു.

ദിശ	പരിസ്ഥിത സംവേദക മേഖലയുടെ പരിധി (കി.മീ)
വടക്ക്-കിഴക്ക്	0 (പൂജ്യം)
കിഴക്ക്	0 (പൂജ്യം)
തെക്ക്-കിഴക്ക്	0 (പൂജ്യം)
കിഴക്ക്	0.22
തെക്ക് - പടിഞ്ഞാറ്	1.16
പടിഞ്ഞാറ്	2.72
വടക്ക് പടിഞ്ഞാറ്	2.39

തമിഴ്നാടുമായി അന്തർ സംസ്ഥാന അതിർത്തി പങ്കിടുന്നതിനാലും തമിഴ് നാട്ടിലെ കളക്കാട് മുണ്ടൻതുറൈ ടൈഹർ റിസർവ്വ്, കന്യാകുമാരി വന്യജീവി സങ്കേതം തുടങ്ങിയവയുമായി അതിർത്തി പങ്കിടുന്നതിനാലും നെയ്യാർ പേപ്പാറ വന്യജീവി സങ്കേതങ്ങളുടെ വടക്ക്-കിഴക്ക്, കിഴക്ക്, തെക്ക്-കിഴക്ക് ദിശകളിൽ പാരമ്പരിക സംവേദ മേഖലയുടെ പരിധി 0(പൂജ്യം) ആക്കിയിരിക്കുന്നു.

- (2) നെയ്യാർ വന്യജീവി സങ്കേതത്തിന്റെയും പേപ്പാറ വന്യജീവി സങ്കേതത്തിന്റെയും അതിന്റെ പരിസ്ഥിത സംവേദക മേഖലയുടേയും അതിർത്തിവിവരണം അനുബന്ധം-I ൽ പട്ടിക എ, പട്ടിക ബി & പട്ടിക സി ആയി ചേർത്തിരിക്കുന്നു.
- (3) പരിസ്ഥിത സംവേദക മേഖലയെ വേർതിരിച്ച് ഉൾപ്പെടുത്തിയിട്ടുള്ള നെയ്യാർ-പേപ്പാറ സങ്കേതങ്ങളുടെ ഭൂപടങ്ങളിൽ അതിരുകളും, അക്ഷാംശങ്ങളും, രേഖാംശങ്ങളും കൂട്ടിച്ചേർത്ത് അനുബന്ധം II എ, അനുബന്ധം II ബി, അനുബന്ധം II സി, അനുബന്ധം II ഡി & അനുബന്ധം II ഇ- ആയി ചേർത്തിരിക്കുന്നു.
- (4) നെയ്യാർ വന്യജീവി സങ്കേതത്തിന്റെയും പേപ്പാറ വന്യജീവിസങ്കേതത്തിന്റെയും പരിസ്ഥിത സംവേദക മേഖലയുടേയും അതിർത്തികളുടെ ജിയോ കോർഡിനേറ്റുകൾ പട്ടികയാക്കി അനുബന്ധം-III ലെ പട്ടിക എ, പട്ടിക ബി, പട്ടിക സി ആയി ഉൾപ്പെടുത്തിയിരിക്കുന്നു.
- (5) പരിസ്ഥിത സംവേദക മേഖലയിൽ ഉൾപ്പെടുന്ന ഗ്രാമങ്ങളുടെ പട്ടികയും പ്രധാന സ്ഥലങ്ങളുടെ ജിയോ കോർഡിനേറ്റുകളും അനുബന്ധം-IV ലെ പട്ടിക എയിലും പട്ടിക ബിയിലും ഉൾപ്പെടുത്തിയിരിക്കുന്നു.

2. പരിസ്ഥിതി സംവേദക മേഖലയുടെ സോണൽ മാസ്റ്റർ പ്ലാൻ.-

- (1) പരിസ്ഥിതി സംവേദക മേഖലയുടെ ഉദ്ദേശങ്ങൾക്കായി, ഈ വിജ്ഞാപനം ഔദ്യോഗിക ഗസറ്റിൽ പ്രസിദ്ധീകരിച്ച തീയതി മുതൽ രണ്ട് വർഷത്തിനുള്ളിൽ, പ്രദേശവാസികളുമായി കൂടിയാലോചിച്ച്, ഈ വിജ്ഞാപനത്തിൽ നൽകിയിരിക്കുന്ന വ്യവസ്ഥകൾ പാലിച്ചുകൊണ്ട് സംസ്ഥാന സർക്കാർ ഒരു സോണൽ മാസ്റ്റർ പ്ലാൻ തയ്യാറാക്കി സംസ്ഥാനത്തിന്റെ അംഗീകൃത അതോറിറ്റിയുടെ അംഗീകാരത്തിനായി സമർപ്പിക്കുക.
- (2) പരിസ്ഥിതി സംവേദക മേഖലയുള്ള സോണൽ മാസ്റ്റർ പ്ലാൻ സംസ്ഥാന സർക്കാർ ഈ വിജ്ഞാപനത്തിൽ വ്യക്തമാക്കിയിരിക്കുന്ന രീതിയിലും ബന്ധപ്പെട്ട കേന്ദ്ര-സംസ്ഥാന നിയമങ്ങൾക്കും കേന്ദ്ര സർക്കാർ പുറപ്പെടുവിച്ച മാർഗ്ഗനിർദ്ദേശങ്ങൾക്കും അനുസൃതമായി തയ്യാറാക്കണം.
- (3) പ്രസ്തുത പദ്ധതിയിൽ പാരിസ്ഥിതി ശാസ്ത്രപരവും പാരിസ്ഥിതികവുമായ പരിഗണനകൾ സമന്വയിപ്പിക്കുന്നതിനായി സംസ്ഥാന സർക്കാരിന്റെ ഇനിപ്പറയുന്ന വകുപ്പുകളുമായി കൂടിയാലോചിച്ച് സോണൽ മാസ്റ്റർ പ്ലാൻ തയ്യാറാക്കണം:-
 - (i) പരിസ്ഥിതി;
 - (ii) വനം വന്യജീവി;
 - (iii) കൃഷി;
 - (iv) റവന്യൂ;
 - (v) നഗര വികസനം;
 - (vi) വിനോദസഞ്ചാരം;
 - (vii) ഗ്രാമ വികസനം;
 - (viii) ജലസേചനം & വെള്ളപ്പൊക്ക നിയന്ത്രണം;
 - (ix) മുനിസിപ്പൽ;
 - (x) പഞ്ചായത്ത്;
 - (xi) കേരള സംസ്ഥാന മലിനീകരണ നിയന്ത്രണ ബോർഡ്;
 - (xii) പൊതുമരാമത്ത്;
- (4) ഈ വിജ്ഞാപനത്തിൽ വ്യക്തമാക്കിയിട്ടില്ലെങ്കിൽ, നിലവിലുള്ള അംഗീകൃത ഭൂവിനിയോഗം, അടിസ്ഥാന സൗകര്യങ്ങൾ, പ്രവർത്തനങ്ങൾ എന്നിവയിൽ സോണൽ മാസ്റ്റർ പ്ലാൻ ഒരു നിയന്ത്രണവും ഏർപ്പെടുത്തില്ല, കൂടാതെ സോണൽ മാസ്റ്റർ പ്ലാൻ പാരിസ്ഥിതിക സൗഹൃദവുമായ എല്ലാ അടിസ്ഥാന സൗകര്യ വികസനവും പ്രവർത്തനങ്ങളും കൂടുതൽ കാര്യക്ഷമാക്കുന്നതിന് കാരണമാകും.

- (5) സോണൽ മാസ്റ്റർ പ്ലാനിൽ നാശോന്മുഖമായ പ്രദേശങ്ങളുടെ പുനഃസ്ഥാപനം, നിലവിലുള്ള ജലാശയങ്ങളുടെ സംരക്ഷണം, വൃഷ്ടിപ്രദേശങ്ങളുടെ പരിപാലനം, തണ്ണീർത്തടങ്ങളുടെ പരിപാലനം, ഭൂഗർഭജല പരിപാലനം, മണ്ണ് ഈർപ്പ സംരക്ഷണം, പ്രാദേശിക സമൂഹത്തിന്റെ ആവശ്യകതകൾ, പരിസ്ഥിതിയുടെയും പരിസ്ഥിതിക പരിഗണനയുടെയും ശ്രദ്ധ ആവശ്യമുള്ള മറ്റേതെങ്കിലും വശങ്ങൾ എന്നിവ ഉൾപ്പെട്ടിരിക്കണം.
- (6) സോണൽ മാസ്റ്റർ പ്ലാൻ നിലവിലുള്ള എല്ലാ ആരാധനാലയങ്ങളും, ഗ്രാമങ്ങളും, നഗര വാസസ്ഥലങ്ങളും, വിവിധ തരം വനങ്ങളും അവയുടെ ഇനങ്ങളും, കാർഷിക മേഖലകളും, ഫലഭൂയിഷ്ഠമായ സ്ഥലങ്ങളും, പാർക്കുകൾ പോലെയുള്ള ഹരിത പ്രദേശങ്ങളും, ഉദ്യാനങ്ങൾ, തോട്ടങ്ങൾ, തടാകങ്ങൾ മറ്റ് ജലാശയങ്ങൾ എന്നിവയും മറ്റും വേർതിരിച്ചു നൽകിയിട്ടുള്ളതും നിലവിലുള്ളതും നിർദ്ദേശിച്ചതുമായ ഭൂവിനിയോഗ സവിശേഷതകളുടെ വിശദാംശങ്ങൾ നൽകുന്ന ഭൂപടങ്ങൾ ഉൾപ്പെടുത്തിയിരിക്കണം.
- (7) സോണൽ മാസ്റ്റർ പ്ലാൻ പരിസ്ഥിതി സംവേദക മേഖലയിലെ വികസനം നിയന്ത്രിക്കുകയും 4-ാം ഖണ്ഡികയിൽ പട്ടികപ്പെടുത്തിയിരിക്കുന്ന നിരോധിതവും നിയന്ത്രിതവുമായ പ്രവർത്തനങ്ങൾ പാലിക്കുകയും പ്രാദേശിക ജനവിഭാഗങ്ങളുടെ ഉപജീവന സുരക്ഷയ്ക്കായി പരിസ്ഥിതി സൗഹൃദ വികസനം ഉറപ്പാക്കുകയും പ്രോത്സാഹിപ്പിക്കുകയും ചെയ്യും.
- (8) സോണൽ മാസ്റ്റർ പ്ലാൻ പ്രാദേശിക വികസന പദ്ധതിക്ക് യോജിച്ചതായിരിക്കണം.
- (9) അങ്ങനെ അംഗീകരിക്കപ്പെട്ട സോണൽ മാസ്റ്റർ പ്ലാൻ, ഈ വിജ്ഞാപനത്തിലെ നിബന്ധനകൾക്ക് അനുസൃതമായി മോണിറ്ററിംഗ് കമ്മിറ്റിയുടെ നിരീക്ഷണ ചുമതലകൾ നിർവഹിക്കുന്നതിനുള്ള റഫറൻസ് രേഖയായിരിക്കും.

3. സംസ്ഥാന സർക്കാർ സ്വീകരിക്കേണ്ട നടപടികൾ.- ഈ വിജ്ഞാപനത്തിലെ നിബന്ധനകൾ പ്രാബല്യത്തിൽ വരുത്തുന്നതിന്, സംസ്ഥാന സർക്കാർ ഇനിപ്പറയുന്ന നടപടികൾ കൈക്കൊള്ളും, അതായത്: -

- (1) **ഭൂവിനിയോഗം.-** (എ) പരിസ്ഥിതി സംവേദക മേഖലയിൽ വനങ്ങൾ, ഹോർട്ടികൾച്ചർ പ്രദേശങ്ങൾ, കൃഷി സ്ഥലങ്ങൾ, പാർക്കുകൾ, വിനോദ ആവശ്യങ്ങൾക്കായി നിയുക്തമാക്കിയ തുറസ്സായ സ്ഥലങ്ങൾ എന്നിവ വാണിജ്യമൊ, പാർപ്പിടമൊ, വ്യാവസായികമൊ ആയ പ്രവർത്തനങ്ങൾക്കായി ഉപയോഗിക്കാനോ മാറ്റാനോ പാടില്ല. എന്നാൽ, മോണിറ്ററിംഗ് കമ്മിറ്റിയുടെ ശുപാർശ പ്രകാരം പ്രാദേശിക നഗരസമൂഹത്തിന് നിയമത്തിന്റെയും കേന്ദ്ര സർക്കാരിന്റെയോ സംസ്ഥാന സർക്കാരിന്റെയോ മറ്റ് നിയമങ്ങളും ചട്ടങ്ങളും പ്രകാരം ഈ വിജ്ഞാപനത്തിലെ വ്യവസ്ഥകൾക്ക് അനുസരിച്ച്, അംഗീകൃത അതോറിറ്റിയുടെ മുൻകൂർ അനുമതിയോടെ, കാർഷിക ഭൂമിയുടെയും മറ്റ് ഭൂമികളുടെയും പരിവർത്തനം പരിസ്ഥിതി സംവേദക മേഖലയ്ക്കുള്ളിൽ, മുകളിൽ (എ)

വ്യക്തമാക്കിയിട്ടുള്ളവ ഒഴികെയുള്ള ആവശ്യങ്ങൾക്ക്, പ്രദേശവാസികളുടെ വാസയോഗ്യമായ ആവശ്യങ്ങൾ, പോലുള്ള പ്രവർത്തനങ്ങളും നിറവേറ്റാൻ അനുവദിച്ചേക്കാം, അവ താഴെ ചേർക്കുന്നു:-

- (i) പുതിയ റോഡുകളുടെ നിർമ്മാണവും, നിലവിലുള്ള റോഡുകളുടെ വീതികൂട്ടലും ബലപ്പെടുത്തലും;
- (ii) അടിസ്ഥാന സൗകര്യങ്ങളുടെയും പൗര സൗകര്യങ്ങളുടെയും നിർമ്മാണവും നവീകരണവും;
- (iii) പരിസ്ഥിതി മലിനീകരണം ഉണ്ടാക്കാത്ത ചെറുകിട വ്യവസായങ്ങൾ;
- (iv) കൂടാതെ; ഗ്രാമീണ വ്യവസായങ്ങൾ, വിപണന ശാലകൾ, ഹോംസ്റ്റേകൾ പോലെയുള്ള ഇക്കോ ടൂറിസത്തെ പിന്തുണയ്ക്കുന്ന പ്രാദേശിക സൗകര്യങ്ങൾ എന്നിവ പോലുള്ള കൂടിൽ വ്യവസായങ്ങൾ.
- (v) ഖണ്ഡിക 4-ൽ നൽകിയിരിക്കുന്ന പ്രോത്സാഹിപ്പിക്കേണ്ട പ്രവർത്തനങ്ങൾ;

കൂടാതെ, റീജിയണൽ ടൗൺ പ്ലാനിംഗ് ആക്ടും, സംസ്ഥാന ഗവൺമെന്റിന്റെ മറ്റ് നിയമങ്ങൾക്കും ചട്ടങ്ങൾക്കും അനുസൃതമായും അംഗീകൃത അതോറിറ്റിയുടെ മുൻകൂർ അനുമതി കൂടാതെയും ഭരണഘടനയുടെ ആർട്ടിക്കിൾ 244 ലെ വ്യവസ്ഥകൾ പാലിക്കാതെയും ആദിവാസി ഭൂമി വാണിജ്യ, വ്യാവസായിക വികസന പ്രവർത്തനങ്ങൾക്ക് ഉപയോഗിക്കാൻ അനുവദിക്കുന്നതല്ല. കൂടാതെ 2006 (2007 ലെ രണ്ടാം നമ്പർ നിയമം) ലെ, പട്ടിക ഗോത്ര വർഗ്ഗങ്ങളും മറ്റ് പരമ്പരാഗത വനവാസികളും (വനാവകാശങ്ങൾ അംഗീകരിക്കൽ) നിയമം ഉൾപ്പെടെ, നിലവിൽ പ്രാബല്യത്തിലുള്ള നിയമങ്ങൾ:

കൂടാതെ, പരിസ്ഥിതി സംവേദക മേഖലകളിലെ ഭൂരേഖകളിൽ വരുന്ന ഏതൊരു പിഴവും ഓരോ കേസിലും ഒരിക്കൽ മോണിറ്ററിംഗ് കമ്മിറ്റിയുടെ അഭിപ്രായങ്ങൾ തേടിയ ശേഷം സംസ്ഥാന സർക്കാർ തിരുത്തേണ്ടതാണ്, കൂടാതെ പ്രസ്തുത തെറ്റ് തിരുത്തൽ വനം പരിസ്ഥിതി കാലാവസ്ഥാ വ്യതിയാന മന്ത്രാലയം വഴി കേന്ദ്ര സർക്കാരിൽ അറിയിക്കുകയും ചെയ്യും.

കൂടാതെ, ഈ ഉപഖണ്ഡികയ്ക്ക് കീഴിൽ നൽകിയിരിക്കുന്നത് ഒഴികെ, ഒരു സാഹചര്യത്തിലും പിശക് തിരുത്തലിൽ ഭൂവിനിയോഗത്തിൽ മാറ്റം ഉൾപ്പെടുത്താൻ പാടില്ലെന്നും വ്യവസ്ഥ ചെയ്യുന്നു.

- (ബി) ഉപയോഗിക്കാത്തതോ ഉൽപ്പാദനക്ഷമമല്ലാത്തതോ ആയ കാർഷിക മേഖലകളിൽ വനവൽക്കരണത്തിനും ആവാസ വ്യവസ്ഥ പുനഃസ്ഥാപിക്കുന്ന പ്രവർത്തനങ്ങൾക്കും ശ്രമിക്കേണ്ടതാണ്.

(2) പ്രകൃതിദത്ത ജലസ്രോതസ്സുകൾ:- എല്ലാ പ്രകൃതിദത്ത നീരുറവകളുടെയും വൃഷ്ടിപ്രദേശങ്ങൾ കണ്ടെത്തി, അവയുടെ സംരക്ഷണത്തിനും പുനരുജ്ജീവനത്തിനുമുള്ള പദ്ധതികൾ സോണൽ മാസ്റ്റർ പ്ലാനിൽ ഉൾപ്പെടുത്തുകയും, ഈ പ്രദേശങ്ങളിലോ സമീപ പ്രദേശങ്ങളിലോ ഇത്തരം മേഖലകൾക്ക് ഹാനികരമായ വികസന പ്രവർത്തനങ്ങൾ നിരോധിക്കുവാനുള്ള മാർഗനിർദ്ദേശങ്ങൾ സംസ്ഥാന സർക്കാർ തയ്യാറാക്കുകയും വേണം.

(3) ടൂറിസം അല്ലെങ്കിൽ ഇക്കോ ടൂറിസം:- (എ) പരിസ്ഥിതി സംവേദക മേഖലകളുള്ളിലെ എല്ലാ പുതിയ ഇക്കോ-ടൂറിസം പ്രവർത്തനങ്ങളും നിലവിലുള്ള ടൂറിസം പ്രവർത്തനങ്ങളുടെ വിപുലീകരണവും പരിസ്ഥിതി സംവേദക മേഖലകായുള്ള ടൂറിസം മാസ്റ്റർ പ്ലാൻ അനുസരിച്ചായിരിക്കും.

(ബി) സംസ്ഥാന ടൂറിസം വകുപ്പ്, സംസ്ഥാന വനം പരിസ്ഥിതി വകുപ്പുമായി കൂടിയാലോചിച്ച് ഇക്കോ-ടൂറിസം മാസ്റ്റർ പ്ലാൻ തയ്യാറാക്കും.

(സി) ടൂറിസം മാസ്റ്റർ പ്ലാൻ സോണൽ മാസ്റ്റർ പ്ലാനിന്റെ ഒരു ഘടകമായിരിക്കും.

(ഡി) പരിസ്ഥിതി സംവേദക മേഖലയുടെ വാഹകശേഷിയെക്കുറിച്ചുള്ള പഠനത്തിന്റെ അടിസ്ഥാനത്തിലാണ് ടൂറിസം മാസ്റ്റർ പ്ലാൻ തയ്യാറാക്കുന്നത്.

(ഇ) ഇക്കോ-ടൂറിസം പ്രവർത്തനങ്ങൾ ഇനിപ്പറയുന്ന രീതിയിൽ നിയന്ത്രിക്കപ്പെടും:-

(i) പുതിയ ഹോട്ടലുകളുടെയും, റിസോർട്ടുകളുടെയും നിർമ്മാണം സംരക്ഷിത പ്രദേശത്തിന്റെ ചുറ്റളവിൽ നിന്ന് ഒരു കിലോമീറ്ററിനുള്ളിലോ പരിസ്ഥിതി സംവേദക മേഖലയുടെ പരിധിയിലോ, ഏതാണ് അടുത്തുള്ളത് അതിനുള്ളിൽ നിരോധിച്ചിരിക്കുന്നു:

എന്നാൽ, സംരക്ഷിത പ്രദേശത്തിന്റെ അതിർത്തിയിൽ നിന്ന് ഒരു കിലോമീറ്റർ ദൂരത്തിനപ്പുറം പരിസ്ഥിതി സംവേദക മേഖലയുടെ പരിധി വരെ, ഇക്കോ-ടൂറിസം സൗകര്യങ്ങൾക്കായി മുൻകൂട്ടി നിശ്ചയിച്ചിട്ടുള്ളതും ടൂറിസം മാസ്റ്റർ പ്ലാനിൽ നിർദ്ദേശിച്ചിട്ടുള്ളതും നിയുക്തവുമായ പ്രദേശങ്ങളിൽ മാത്രമേ പുതിയ ഹോട്ടലുകളും റിസോർട്ടുകളും സ്ഥാപിക്കാൻ അനുവദിക്കൂ.

(ii) കേന്ദ്ര സർക്കാരിന്റെ വനം പരിസ്ഥിതി കാലാവസ്ഥാ വ്യതിയാന മന്ത്രാലയം പുറപ്പെടുവിച്ച മാർഗ്ഗനിർദ്ദേശങ്ങൾക്കും, ദേശീയ കടുവ കൺസർവേഷൻ അതോറിറ്റി (കാലാകാലങ്ങളിൽ ഭേദഗതി വരുത്തിയത്) പുറപ്പെടുവിച്ച ഇക്കോടൂറിസം മാർഗ്ഗനിർദ്ദേശങ്ങൾക്കും അനുസരിച്ച്; ഇക്കോ-ടൂറിസം, പരിസ്ഥിതി വിദ്യാഭ്യാസം, പരിസ്ഥിതി വികസനം എന്നിവയ്ക്ക് ഊന്നൽ നൽകിക്കൊണ്ടുള്ളതാവണം എല്ലാ പുതിയ ടൂറിസം പ്രവർത്തനങ്ങളും അല്ലെങ്കിൽ പരിസ്ഥിതി സംവേദക മേഖലകളുള്ളിലെ നിലവിലുള്ള ടൂറിസം പ്രവർത്തനങ്ങളുടെ വിപുലീകരണവും.

(iii) സോണൽ മാസ്റ്റർ പ്ലാനിന്റെ അംഗീകാരം ലഭിക്കുന്നതുവരെ, മോണിറ്ററിംഗ് കമ്മിറ്റിയുടെ നേരിട്ടുള്ള നിർദ്ദിഷ്ട സ്ഥല പരിശോധനയുടെ അടിസ്ഥാനത്തിലുള്ള ശുപാർശയുടെയും ബന്ധപ്പെട്ട അംഗീകൃത അതോറിറ്റിയുടെ അനുവാദത്തോടെയും ടൂറിസത്തിനായുള്ള വികസനവും നിലവിലുള്ള ടൂറിസം പ്രവർത്തനങ്ങളുടെ വിപുലീകരണവും അനുവദിക്കും, കൂടാതെ പുതിയ ഹോട്ടൽ, റിസോർട്ട്, വാണിജ്യ സ്ഥാപന നിർമ്മാണം തുടങ്ങിയവ പരിസ്ഥിതി സംവേദക മേഖലങ്ങളിൽ പാടില്ല.

(4) **പ്രകൃതി പൈതൃകം:-** സോണൽ മാസ്റ്റർ പ്ലാനിന്റെ ഭാഗമായി, പരിസ്ഥിതി സംവേദക മേഖലയിൽ അമൂല്യമായ പ്രകൃതി പൈതൃകത്തിന്റെ ഭാഗമായ ജീൻ പൂൾ റിസർവ് ഏരിയകൾ, പാറക്കൂട്ടങ്ങൾ, വെള്ളച്ചാട്ടങ്ങൾ, നീരുറവകൾ, മലയിടുക്കുകൾ, ചോലവൃക്ഷനിരകൾ, ഗുഹകൾ, പ്രത്യേക സ്ഥലങ്ങൾ, നടപ്പാതകൾ, കീഴ്ക്കാം തൂക്കായ ചരിവുകൾ, പാറക്കെട്ടുകൾ എന്നിങ്ങനെയുള്ള എല്ലാ സൈറ്റുകളും തിരിച്ചറിയുകയും അവയുടെ നിലനിൽപ്പിനും സംരക്ഷണത്തിനുമായി ഒരു പൈതൃക സംരക്ഷണ പദ്ധതി തയ്യാറാക്കുകയും വേണം.

(5) **മനുഷ്യനിർമ്മിത പൈതൃക സ്ഥലങ്ങൾ:-** പരിസ്ഥിതി സംവേദക മേഖലയിലെ ചരിത്ര കെട്ടിടങ്ങൾ, രൂപങ്ങൾ, കലാശിൽപമാതൃകകൾ, പുരാവസ്തുക്കൾ, കലാമൂല്യമുള്ള സ്ഥലങ്ങൾ, ചരിത്രപരവും വാസ്തുവിദ്യാപരവും സൗന്ദര്യപരവും സാംസ്കാരികവുമായി പ്രാധാന്യമുള്ള പ്രദേശങ്ങൾ എന്നിവ കണ്ടെത്തി അവയുടെ സംരക്ഷണത്തിനായി ഒരു പൈതൃക സംരക്ഷണ പദ്ധതി സോണൽ മാസ്റ്റർ പ്ലാനിന്റെ ഭാഗമായി തയ്യാറാക്കും.

(6) **ശബ്ദമലിനീകരണം:-** പരിസ്ഥിതി സംവേദക മേഖലയിലെ ശബ്ദമലിനീകരണം നിയന്ത്രണവും, തടയലും പരിസ്ഥിതി നിയമത്തിന് കീഴിലുള്ള 2000-ലെ ശബ്ദമലിനീകരണ (ക്രമീകരണവും നിയന്ത്രണവും) ചട്ടങ്ങളിലെ വ്യവസ്ഥകൾ അനുസരിച്ച് പാലിക്കേണ്ടതാണ്.

(7) **വായു മലിനീകരണം:-** പരിസ്ഥിതി സംവേദക മേഖലയിലെ വായു മലിനീകരണം തടയുന്നതിനും നിയന്ത്രണം സൃഷ്ടിക്കുന്നതിനും വായു (മലിനീകരണം തടയലും നിയന്ത്രണവും) ആക്ട്, 1981 (1981ലെ 14) നിയമവും അതിന് കീഴിലുള്ള ചട്ടങ്ങളും അനുസരിച്ചായിരിക്കും.

(8) **മലിനജലം പുറന്തള്ളൽ:-** പരിസ്ഥിതി സംവേദക മേഖലയിൽ സംസ്കരിച്ച മലിനജലം പുറന്തള്ളേണ്ടത് പരിസ്ഥിതി നിയമത്തിന് പരിധിയിൽ വരുന്ന പാരിസ്ഥിതിക മലിനീകരണം പുറന്തള്ളുന്നതിനുള്ള പൊതു മാനദണ്ഡങ്ങളും അതിന് കീഴിൽ

പുറപ്പെടുവിച്ചിട്ടുള്ള നിയമങ്ങളും ചട്ടങ്ങളും അല്ലെങ്കിൽ സംസ്ഥാന സർക്കാർ നിശ്ചയിച്ചിട്ടുള്ള മാനദണ്ഡങ്ങളും, ഏതാണ് കൂടുതൽ കർക്കശമായത് അത് അനുസരിച്ചാണ്.

(9) ഖരമാലിന്യങ്ങൾ:- ഖരമാലിന്യത്തിന്റെ സംസ്കരണവും പരിപാലനവും താഴെപ്പറയും പ്രകാരമാണ്:-

- (എ) പരിസ്ഥിതി സംവേദക മേഖലയിലെ ഖരമാലിന്യ നിയന്ത്രണവും നിർമാർജ്ജനവും 2016-ലെ ഖരമാലിന്യ പരിപാലന ചട്ടങ്ങൾ പ്രകാരമായിരിക്കും, ഭാരത സർക്കാർ വനം പരിസ്ഥിതി കാലാവസ്ഥാ വ്യതിയാന മന്ത്രാലയം പ്രസിദ്ധീകരിച്ച 2016 ഏപ്രിൽ 8-ലെ വിജ്ഞാപനം എസ്.ഒ. 1357 (ഇ), പ്രകാരം പരിസ്ഥിതി സംവേദക മേഖലയ്ക്ക് പുറത്ത് കണ്ടെത്തിയ സ്ഥലത്ത് പാരിസ്ഥിതികനയോജ്യമായ രീതിയിൽ അജൈവ വസ്തുക്കൾ സംസ്കരിക്കാം;
- (ബി) പരിസ്ഥിതി സംവേദക മേഖലയിൽ അംഗീകൃത സാങ്കേതികവിദ്യകൾ ഉപയോഗിച്ച് നിലവിലുള്ള നിയമങ്ങൾക്കും ചട്ടങ്ങൾക്കും അനുസൃതമായി പാരിസ്ഥിതികമായി സുരക്ഷിതമായ മാനേജ്മെന്റ് (ഇഎസ്എം) മുഖേന ഖരമാലിന്യ സംസ്കരണം അനുവദിച്ചേക്കാം.

(10) ബയോ-മെഡിക്കൽ മാലിന്യം:- ബയോ-മെഡിക്കൽ മാലിന്യ സംസ്കരണം ഇനിപ്പറയും പ്രകാരമായിരിക്കും:-

- (എ) ഭാരത സർക്കാർ വനം പരിസ്ഥിതി കാലാവസ്ഥാ വ്യതിയാന മന്ത്രാലയത്തിന്റെ 2016 മാർച്ച് 28 ലെ വിജ്ഞാപനം നമ്പർ ജി.എസ്.ആർ 343 (ഇ) പ്രകാരം പ്രസിദ്ധീകരിച്ച ബയോ-മെഡിക്കൽ മാലിന്യ സംസ്കരണ ചട്ടം, 2016 അനുസരിച്ചാണ് പരിസ്ഥിതി സംവേദക മേഖലയിലെ ബയോ-മെഡിക്കൽ മാലിന്യ നിർമാർജ്ജനം നടത്തേണ്ടത്.
- (ബി) പരിസ്ഥിതി സംവേദക മേഖലയിൽ അംഗീകൃത സാങ്കേതികവിദ്യകൾ ഉപയോഗിച്ച് നിലവിലുള്ള നിയമങ്ങൾക്കും ചട്ടങ്ങൾക്കും അനുസൃതമായി പാരിസ്ഥിതികമായി സുരക്ഷിതമായ മാനേജ്മെന്റ് മുഖേന ബയോ-മെഡിക്കൽ മാലിന്യ സംസ്കരണം അനുവദിച്ചേക്കാം.

(11) പ്ലാസ്റ്റിക് മാലിന്യ സംസ്കരണം:- ഭാരത സർക്കാർ വനം പരിസ്ഥിതി കാലാവസ്ഥാ വ്യതിയാന മന്ത്രാലയത്തിന്റെ 2016 മാർച്ച് 18 ലെ വിജ്ഞാപനം ജി.എസ്.ആർ 340 (ഇ) പ്രകാരം പ്രസിദ്ധീകരിച്ച പ്ലാസ്റ്റിക് മാലിന്യ സംസ്കരണ ചട്ടം, 2016 കാലാകാലങ്ങളിൽ ഭേദഗതി വരുത്തിയത് അനുസരിച്ചാണ് പരിസ്ഥിതി സംവേദക മേഖലയിലെ പ്ലാസ്റ്റിക് മാലിന്യ സംസ്കരണം നടത്തേണ്ടത്.

- (12) **നിർമ്മാണവും പൊളിക്കലുമായി ബന്ധപ്പെട്ട മാലിന്യ സംസ്കരണം:-** ഭാരത സർക്കാർ വനം പരിസ്ഥിതി കാലാവസ്ഥാ വ്യതിയാന മന്ത്രാലയത്തിന്റെ 2016 മാർച്ച് 29 ലെ വിജ്ഞാപനം ജി.എസ്.ആർ 317 (ഇ) പ്രകാരം പ്രസിദ്ധീകരിച്ച നിർമ്മാണവും പൊളിക്കലുമായി ബന്ധപ്പെട്ട മാലിന്യ സംസ്കരണ ചട്ടം, 2016 കാലാകാലങ്ങളിൽ ഭേദഗതി വരുത്തിയത് അനുസരിച്ചാണ് പരിസ്ഥിതി സംവേദക മേഖലയിലെ നിർമ്മാണവും പൊളിക്കലുമായി ബന്ധപ്പെട്ട മാലിന്യ സംസ്കരണം നടത്തേണ്ടത്.
- (13) **ഇ-മാലിന്യം:-** ഭാരത സർക്കാർ വനം പരിസ്ഥിതി കാലാവസ്ഥാ വ്യതിയാന മന്ത്രാലയത്തിന്റെ ഇ-മാലിന്യ സംസ്കരണ ചട്ടം, 2016 കാലാകാലങ്ങളിൽ ഭേദഗതി വരുത്തിയ വ്യവസ്ഥകൾക്ക് അനുസരിച്ചാണ് പരിസ്ഥിതി സംവേദക മേഖലയിലെ ഇ-മാലിന്യം സംസ്കരണം നടപ്പിലാക്കണം.
- (14) **വാഹന ഗതാഗതം:-** വാഹനഗതാഗതം പരിസ്ഥിതി സൗഹൃദമായ രീതിയിൽ നിയന്ത്രിക്കുകയും സോണൽ മാസ്റ്റർ പ്ലാനിൽ ഇതുമായി ബന്ധപ്പെട്ട പ്രത്യേക വ്യവസ്ഥകൾ ഉൾപ്പെടുത്തുകയും, സംസ്ഥാന സർക്കാരിലെ അംഗീകൃത അതോറിറ്റി സോണൽ മാസ്റ്റർ പ്ലാൻ തയ്യാറാക്കുകയും, അംഗീകരിക്കുകയും ചെയ്യും. മോണിറ്ററിംഗ് കമ്മിറ്റി വാഹന ഗതാഗതവുമായി ബന്ധപ്പെട്ട പരാതികൾ ബന്ധപ്പെട്ട നിയമങ്ങൾക്കും അതിന് കീഴിലുണ്ടാക്കിയ ചട്ടങ്ങൾക്കും വ്യവസ്ഥകൾക്കും അനുസരണമായി നിരീക്ഷിക്കണം.
- (15) **വാഹന മലിനീകരണം:-** വാഹന മലിനീകരണം തടയലും നിയന്ത്രണവും ബാധകമായ നിയമങ്ങൾക്കനുസൃതമായിരിക്കണം കൂടാതെ ശുദ്ധമായ ഇന്ധനങ്ങളുടെ ഉപയോഗത്തിനായി പരിശ്രമിക്കുകയും വേണം.
- (16) **വ്യാവസായിക യൂണിറ്റുകൾ:-**
- (i) ഔദ്യോഗിക ഗസറ്റിൽ ഈ വിജ്ഞാപനം പ്രസിദ്ധീകരിക്കുമ്പോഴോ അതിന് ശേഷമോ, പരിസ്ഥിതി സംവേദക മേഖലയ്ക്കുള്ളിൽ പുതിയ പരിസ്ഥിതി മലിനീകരണത്തിന് കാരണമായേക്കാവുന്ന വ്യവസായങ്ങൾ സ്ഥാപിക്കാൻ അനുവദിക്കില്ല.
 - (ii) ഈ വിജ്ഞാപനത്തിൽ വ്യക്തമാക്കിയിട്ടില്ലെങ്കിൽ, 2016 ഫെബ്രുവരിയിൽ കേന്ദ്ര മലിനീകരണ നിയന്ത്രണ ബോർഡ് പുറപ്പെടുവിച്ച (കാലാകാലങ്ങളിൽ ഭേദഗതി വരുത്തി) മാർഗ്ഗനിർദ്ദേശങ്ങളിലെ വ്യവസായങ്ങളുടെ തരംതിരിവ് അനുസരിച്ച് പരിസ്ഥിതി സംവേദക മേഖലയ്ക്കുള്ളിൽ മലിനീകരണമില്ലാത്ത വ്യവസായങ്ങൾ മാത്രമേ അനുവദിക്കൂ, കൂടാതെ മലിനീകരണമില്ലാത്ത കുടിൽ വ്യവസായങ്ങളും പ്രോത്സാഹിപ്പിക്കപ്പെടും.

(17) കുന്നിൻ ചെരിവുകളുടെ സംരക്ഷണം:- കുന്നിൻ ചെരിവുകളുടെ സംരക്ഷണത്തിൽ ഇനിപ്പറയുന്നവ ഉൾപ്പെടുന്നു:-

- (എ) സോണൽ മാസ്റ്റർ പ്ലാൻ കുന്നിൻ ചെരിവുകളിൽ നിർമ്മാണം അനുവദനീയമല്ലാത്ത പ്രദേശങ്ങൾ വ്യക്തമാക്കുന്നു;
- (ബി) നിലവിലുള്ള കീഴ്ക്കാം തൂക്കായ കുന്നിൻ ചെരിവുകളിലോ ഉയർന്ന തോതിൽ മണ്ണൊലിപ്പുള്ള ചെരിവുകളിലോ നിർമ്മാണം അനുവദനീയമല്ല.

4. പരിസ്ഥിതി സംവേദക മേഖലയ്ക്കുള്ളിൽ നിരോധിക്കപ്പെട്ടതോ നിയന്ത്രിക്കപ്പെടുന്നതോ ആയ പ്രവർത്തനങ്ങളുടെ ലിസ്റ്റ്.-

പരിസ്ഥിതി സംവേദക മേഖലയ്ക്കുള്ളിലെ എല്ലാ പ്രവർത്തനങ്ങളും നിയന്ത്രിക്കുന്നത് പരിസ്ഥിതി നിയമത്തിലെ വ്യവസ്ഥകളും അതിനനുസരിച്ചുള്ള ചട്ടങ്ങളും, അതോടൊപ്പം തീരദേശ നിയന്ത്രണ മേഖല, 2011, പരിസ്ഥിതി ആഘാത വിലയിരുത്തൽ വിജ്ഞാപനം, 2006, മറ്റ് ബാധകമായ നിയമങ്ങളായ വനം (സംരക്ഷണം) നിയമം 1980 (1980-ലെ 69), ഇന്ത്യൻ വന നിയമം, 1927 (1927 ലെ 16), വന്യജീവി (സംരക്ഷണം) നിയമം 1972 (1972 ലെ 53), കൂടാതെ അതിൽ വരുത്തിയ ഭേദഗതികളും ചുവടെയുള്ള പട്ടികയിൽ വ്യക്തമാക്കിയ രീതിയിൽ നിയന്ത്രിക്കപ്പെടും, അതായത്: -

പട്ടിക

ക്രമ നം.	പ്രവർത്തനം	വിവരണം
നിരോധിത പ്രവർത്തനങ്ങൾ		
1	വാണിജ്യടിസ്ഥാനത്തിലുള്ള ഖനനം, പാറമട, ക്രഷിംഗ് യൂണിറ്റുകൾ.	<p>(എ) പ്രദേശവാസികളുടെ ഗാർഹിക ആവശ്യങ്ങൾ നിറവേറ്റുന്നതിനായി, വീട് നിർമ്മാണത്തിനോ അറ്റകുറ്റപ്പണികൾക്കോ വേണ്ടി ഭൂമി കുഴിക്കുന്നതും, ഭവന നിർമ്മാണവും ഒഴികെ പുതിയതും നിലവിലുള്ളതുമായ എല്ലാ ഖനനങ്ങളും (ചെറിയതും വലുതുമായ ധാതുക്കൾ), പാറമട, ക്രഷിംഗ് യൂണിറ്റുകൾ എന്നിവ ഉടനടി പ്രാബല്യത്തോടെ നിരോധിച്ചിരിക്കുന്നു.</p> <p>(ബി) ഖനന പ്രവർത്തനങ്ങൾ ബഹുമാനപ്പെട്ട സുപ്രീം കോടതിയുടെ 2006 ഓഗസ്റ്റ് 4 ലെ ടി.എൻ. ഗോദവർമ്മൻ തിരുമുൽപ്പാട് വേഴ്സസ് യൂണിയൻ ഓഫ് ഇന്ത്യ, 1995-ലെ ഡബ്ല്യൂ.പി.(സി)</p>

		നം. 202-ഉം 2014 ഏപ്രിൽ 21ലെ, ഗോവ ഫൗണ്ടേഷൻ വേഴ്സസ് യൂണിയൻ ഓഫ് ഇന്ത്യ, 2012 ലെ ഡബ്ല്യു.പി.(സി) നം. 435-ലെ ഉത്തരവുകൾക്കനുസൃതമായി നടത്തണം,
2	മലിനീകരണത്തിന് കാരണമാകുന്ന വ്യവസായങ്ങൾ സ്ഥാപിക്കൽ (ജലം, വായു, മണ്ണ്, ശബ്ദം, തുടങ്ങിയവ).	പരിസ്ഥിതി സംവേദക മേഖലയിൽ മലിനീകരണ സാധ്യതയുള്ള പുതിയ വ്യവസായങ്ങളും നിലവിലുള്ള വ്യവസായങ്ങളുടെ വിപുലീകരണവും അനുവദിക്കില്ല: എന്നാൽ, ഈ വിജ്ഞാപനത്തിൽ വ്യക്തമാക്കിയിട്ടില്ലെങ്കിൽ, 2016 ഫെബ്രുവരിയിൽ കേന്ദ്ര മലിനീകരണ നിയന്ത്രണ ബോർഡ് പുറപ്പെടുവിച്ചതും കാലാകലങ്ങളിൽ ഭേദഗതി ചെയ്യുന്നതുമായ മാർഗ്ഗനിർദ്ദേശങ്ങളിലെ വ്യവസായങ്ങളുടെ തരംതിരിവ് അനുസരിച്ച് പരിസ്ഥിതി സംവേദക മേഖലയ്ക്കുള്ളിൽ മലിനീകരണമില്ലാത്ത വ്യവസായങ്ങൾ മാത്രമേ അനുവദിക്കൂ. കൂടാതെ മലിനീകരണമില്ലാത്ത കുടിവെള്ളം വ്യവസായങ്ങളും പ്രോത്സാഹിപ്പിക്കപ്പെടും.
3	വൻകിട ജലവൈദ്യുത പദ്ധതിയുടെ സ്ഥാപിത	നിരോധിച്ചിരിക്കുന്നു
4	ഏതെങ്കിലും അപകടകരമായ വസ്തുക്കളുടെ ഉപയോഗം ഉത്പാദനം അല്ലെങ്കിൽ സംസ്കരണം.	നിരോധിച്ചിരിക്കുന്നു.
5	പ്രകൃതിദത്ത ജലാശയങ്ങളിലോ കരപ്രദേശങ്ങളിലോ ശുദ്ധീകരിക്കാത്ത മാലിന്യങ്ങളുടെ പുറന്തള്ളൽ.	നിരോധിച്ചിരിക്കുന്നു.
6	ഖരമാനിലുങ്ങൾ സംസ്കരിക്കുന്നതിനുള്ള പ്രദേശം കൂടാതെ ഖര-ജൈവ മെഡിക്കൽ മാലിന്യങ്ങളുടെ ദഹിപ്പിക്കുന്നതിനുള്ള പൊതു	ഖരമാലിന്യങ്ങൾ സംസ്കരിക്കുന്നത് പുതിയ പ്രദേശങ്ങളോ സംസ്കരണ സംവിധാനങ്ങളോ പരിസ്ഥിതി സംവേദക മേഖലയിൽ അനുവദിക്കില്ല. കൂടാതെ വ്യവസായ ശാലകൾ ആശുപത്രി മുതലായ ആരോഗ്യ

	സ്ഥലം	സ്ഥാപനങ്ങളിൽ നിന്നും ഉണ്ടാകുന്ന ഖര മാലിന്യങ്ങൾ പൊതുവായതോ, വ്യക്തിപരമായോ ദഹിപ്പിച്ച് സംസ്കരിക്കുന്നതിനുള്ള മാർഗ്ഗങ്ങൾ പരിസ്ഥിതി സംവേദ മേഖലയിൽ അനുവദിക്കില്ല.
7	സ്ഥാപനങ്ങൾ, കോർപ്പറേറ്റുകൾ, കമ്പനികൾ എന്നിവയാൽ വൻതോതിലുള്ള വാണിജ്യാടിസ്ഥാനത്തിലുള്ള കന്നുകാലി ഫാമുകളും കോഴി ഫാമുകളും സ്ഥാപിക്കൽ.	തദ്ദേശവാസികളുടെ ആവശ്യങ്ങൾ നിറവേറ്റുന്നത് (പുരയിട കൃഷി) ഒഴികെയുള്ളവ ബാധകമായ നിയമങ്ങളെ അടിസ്ഥാനമാക്കി നിരോധിച്ചിരിക്കുന്നു. .
8	തടി അടിസ്ഥാനമാക്കിയുള്ള പുതിയ വ്യവസായങ്ങൾ	നിരോധിച്ചിരിക്കുന്നു
9	സ്ഫോടക വസ്തുക്കളുടെ നിർമ്മാണവും സംഭരണവും.	നിരോധിച്ചിരിക്കുന്നു
10	വാണിജ്യ ആവശ്യങ്ങൾക്കായുള്ള കുന്നുകളുടെ പരിവർത്തനം	നിരോധിച്ചിരിക്കുന്നു
11	പുതിയ തടി മില്ലുകൾ സ്ഥാപിക്കൽ.	പരിസ്ഥിതി സംവേദക മേഖലയിൽ പുതിയ തടി മില്ലുകളുടെ സ്ഥാപനമോ നിലവിലുള്ളവയുടെ വിപുലീകരണമോ അനുവദിക്കില്ല.
12	വിറകിന്റെ വാണിജ്യപരമായ ഉപയോഗം,	നിരോധിച്ചിരിക്കുന്നു
13	ഇഷ്ടിക ചുളുകൾ സ്ഥാപിക്കൽ	നിരോധിച്ചിരിക്കുന്നു
14	നദീ തീരങ്ങളുടെ കൈയ്യേറ്റം, നദികളിൽ നിന്നുള്ള കല്ല് ശേഖരണം, നദീതീര സസ്യ സമ്പത്ത് നശിപ്പിക്കൽ	നിരോധിച്ചിരിക്കുന്നു
15	നദികളിലും കര പ്രദേശങ്ങളിലും ഖര മാലിന്യങ്ങൾ, പ്ലാസ്റ്റിക് മാലിന്യങ്ങൾ, രാസമാലിന്യങ്ങൾ മുതലായവ നിക്ഷേപിക്കുന്നത്	നിരോധിച്ചിരിക്കുന്നു

ബി. നിയന്ത്രിത പ്രവർത്തനങ്ങൾ

<p>16</p>	<p>ഹോട്ടലുകളുടെയും റിസോർട്ടുകളുടെയും വാണിജ്യപരമായ സ്ഥാപനം.</p>	<p>ഇക്കോ-ടൂറിസം പ്രവർത്തനങ്ങൾക്കുള്ള ചെറിയ താൽക്കാലിക നിർമ്മിതികൾ ഒഴികെ, പുതിയ വാണിജ്യപരമായ ഹോട്ടലുകളുടെയും, റിസോർട്ടുകളുടെയും നിർമ്മാണം സംരക്ഷിത പ്രദേശത്തിന്റെ ചുറ്റളവിൽ നിന്ന് ഒരു കിലോമീറ്ററിനുള്ളിലോ പരിസ്ഥിതി സംവേദക മേഖലയുടെ പരിധിയിലോ, ഏതാണ് അടുത്തുള്ളത് അതിനുള്ളിൽ നിരോധിച്ചിരിക്കുന്നു:</p> <p>എന്നാൽ, സംരക്ഷിത പ്രദേശത്തിന്റെ അതിർത്തിയിൽ നിന്ന് ഒരു കിലോമീറ്റർ ദൂരപരിധിയിൽ അല്ലെങ്കിൽ പരിസ്ഥിതി സംവേദക മേഖലയുടെ പരിധി വരെ, പുതിയ ടൂറിസം പ്രവർത്തനങ്ങളോ നിലവിലുള്ളവയുടെ വിപുലീകരണമോ ടൂറിസം മാസ്റ്റർ പ്ലാനിൽ നിർദ്ദേശിച്ചിട്ടുള്ളതും ബാധകമായ മാർഗ്ഗനിർദ്ദേശങ്ങൾക്കും അനുസൃതമായിരിക്കണം.</p>
<p>17</p>	<p>നിർമ്മാണ പ്രവർത്തനങ്ങൾ</p>	<p>(എ) വന്യജീവി സങ്കേതത്തിന്റെ അതിർത്തിയിൽ നിന്ന് ഒരു കിലോമീറ്റർ വരെ അല്ലെങ്കിൽ പരിസ്ഥിതി സംവേദക മേഖലയുടെ പരിധി വരെ (ഏതാണോ അടുത്ത്) ഏതെങ്കിലും തരത്തിലുള്ള പുതിയ വാണിജ്യ നിർമ്മാണം അനുവദനീയമല്ല. പ്രാദേശവാസികളുടെ പാർപ്പിട ആവശ്യങ്ങൾ നിറവേറ്റുന്നതിനായി, കെട്ടിട നിയമാവലി അനുസരിച്ച്, ഖണ്ഡിക 3-ലെ ഉപ-ഖണ്ഡിക (1) ൽ പരാമർശിച്ചിരിക്കുന്ന പ്രവർത്തനങ്ങൾ ഉൾപ്പെടെ, അവരുടെ സ്വന്തം ആവശ്യത്തിനായി അവരുടെ ഭൂമിയിൽ നിർമ്മാണം നടത്താൻ പ്രാദേശവാസികൾക്ക് അനുമതിയുണ്ട്.</p> <p>കൂടാതെ, പരിസ്ഥിതിയെ മലിനമാക്കാത്ത ചെറുകിട വ്യവസായങ്ങളുമായി ബന്ധപ്പെട്ട</p>

		<p>നിർമ്മാണ പ്രവർത്തനങ്ങൾ, ബാധകമായ നിയമങ്ങൾക്കും ചട്ടങ്ങൾക്കും അനുസൃതമായി, ഉത്തരവാദിത്തപ്പെട്ട അധികാരികളുടെ മുൻകൂർ അനുമതിയോടെയും അത് പരമാവധി നിയന്ത്രിക്കുകയും പരിപാലിക്കുകയും ചെയ്യും.</p> <p>(ബി) ഒരു കിലോമീറ്ററിനപ്പുറം ഇത് സോണൽ മാസ്റ്റർ പ്ലാൻ അനുസരിച്ച് നിയന്ത്രിക്കപ്പെടും.</p>
18	മലിനീകരണമില്ലാത്ത ചെറുകിട വ്യവസായങ്ങൾ	<p>2016 ഫെബ്രുവരിയിൽ കേന്ദ്ര മലിനീകരണ നിയന്ത്രണ ബോർഡ് പുറപ്പെടുവിച്ച വ്യവസായങ്ങളുടെ വർഗ്ഗീകരണം (കാലാകലങ്ങളി ഭേദഗതി) അനുസരിച്ചുള്ള മലിനീകരണമില്ലാത്ത വ്യവസായങ്ങളും അപകടകരമല്ലാത്ത, ചെറുകിട സേവന വ്യവസായം, കൃഷി, പുകൃഷി, തോട്ടകൃഷി, അല്ലെങ്കിൽ തദ്ദേശീയ വസ്തുക്കളിൽ നിന്ന് ഉത്പാദനം നടത്തുന്ന കാർഷികാധിഷ്ഠിത വ്യവസായം, എന്നിവ അംഗീകൃത അതോറിറ്റിയുടെ അനുവദനത്തോടെ പരിസ്ഥിതി സംവേദക മേഖലയിൽ അനുവദനീയമാണ്.</p>
19	മരങ്ങൾ മുറിയ്ക്ക്	<p>(എ) സംസ്ഥാന സർക്കാരിന്റെ അംഗീകൃത അതോറിറ്റിയുടെ മുൻകൂർ അനുമതിയില്ലാതെ വനത്തിലോ സർക്കാർ ഭൂമിയിലോ, റവന്യൂ ഭൂമിയിലോ, സ്വകാര്യ ഭൂമിയിലോ ഉള്ള മരങ്ങൾ മുറിക്കരുത്.</p> <p>ബി) ബന്ധപ്പെട്ട കേന്ദ്ര, സംസ്ഥാന നിയമത്തിലെ വ്യവസ്ഥകൾക്കും അതിന് കീഴിലുള്ള ചട്ടങ്ങൾക്കും അനുസൃതമായി മരങ്ങൾ മുറിക്കുന്നത് നിയന്ത്രിക്കപ്പെടും.</p>
20	വനോൽപ്പന്നങ്ങളുടെയും തടിഇതര വനോൽപ്പന്നങ്ങളുടെയും ശേഖരണം	ബാധകമായ നിയമങ്ങളെ അടിസ്ഥാനമാക്കി നിയന്ത്രിക്കപ്പെടും
21	വൈദ്യുത, വാർത്താവിനിമയ	ബാധകമായ നിയമങ്ങളെ അടിസ്ഥാനമാക്കി

	ടവറുകൾ, സ്ഥാപിക്കുന്നതും കേബിളുകളും മറ്റ് അടിസ്ഥാന സൗകര്യങ്ങളും സ്ഥാപിക്കുന്നതും.	നിയന്ത്രിക്കപ്പെടും (ഭൂഗർഭ കേബിളിംഗ് പ്രോത്സാഹിപ്പിക്കാം)
22	നാഗരിക സൗകര്യങ്ങൾ ഉൾപ്പെടെയുള്ള അടിസ്ഥാന സൗകര്യങ്ങൾ.	നിലവിലുള്ള മാർഗ്ഗനിർദ്ദേശങ്ങൾ, ബാധകമായ നിയമങ്ങൾ, ചട്ടങ്ങൾ, നിയന്ത്രണങ്ങൾ എന്നിവയ്ക്ക് അനുസൃതമായുള്ള ലഘൂകരണ നടപടികൾ കൈക്കൊള്ളുന്നു.
23	പുതിയ റോഡുകളുടെ നിർമ്മാണവും, നിലവിലുള്ള റോഡുകളുടെ വിതികൂട്ടലും നന്നാക്കലും.	നിലവിലുള്ള മാർഗ്ഗനിർദ്ദേശങ്ങൾ, ബാധകമായ നിയമങ്ങൾ, ചട്ടങ്ങൾ, നിയന്ത്രണങ്ങൾ എന്നിവയ്ക്ക് അനുസൃതമായുള്ള ലഘൂകരണ നടപടികൾ കൈക്കൊള്ളുന്നു.
24	ഹോട്ട് എയർ ബലൂൺ, ഹെലികോപ്റ്റർ, ഡ്രോണുകൾ, മൈക്രോലൈറ്റുകൾ മുതലായവ ഉപയോഗിച്ച് പരിസ്ഥിതി സംവേദക മേഖലയ്ക്ക് മുകളിലൂടെ സഞ്ചരിക്കുന്നത് പോലെയുള്ള ടൂറിസവുമായി ബന്ധപ്പെട്ട മറ്റ് പ്രവർത്തനങ്ങൾ നടത്തുന്നത്.	ബാധകമായ നിയമങ്ങളെ അടിസ്ഥാനമാക്കി നിയന്ത്രിക്കപ്പെടും
25	നദീതീരങ്ങളുടെയും കുനീൻ ചെരിവുകളുടെയും സംരക്ഷണം.	ബാധകമായ നിയമങ്ങളെ അടിസ്ഥാനമാക്കി നിയന്ത്രിക്കപ്പെടും
26	രാത്രികാലങ്ങളിലെ വാഹന ഗതാഗതം.	വാണിജ്യ ആവശ്യങ്ങൾക്കായുള്ളവ ബാധകമായ നിയമങ്ങളെ അടിസ്ഥാനമാക്കി നിയന്ത്രിക്കപ്പെടും.
27	പാലുൽപാദനം, കന്നുകാലി വളർത്തൽ, മത്സ്യ വളർത്തൽ, മത്സ്യ ബന്ധനം എന്നിവയ്ക്കൊപ്പം പ്രാദേശിക ജനതകളുടെ നിലവിലുള്ള കൃഷിയും ഹോർട്ടികൾച്ചർ രീതികളും.	തദ്ദേശവാസികളുടെ ഉപയോഗത്തിന് ബാധകമായ നിയമങ്ങൾ അനുസരിച്ച് അനുവദനീയമാണ്.
28	സംസ്കരിച്ച മലിനജലമോ മലിനവസ്തുക്കളോ പ്രകൃതിദത്ത ജലാശയങ്ങളിലേക്കോ കര	സംസ്കരിച്ച മലിനജലമോ മലിനവസ്തുക്കളോ ജലസ്രോതസ്സുകളിൽ ഒഴുക്കുന്നത് ഒഴിവാക്കുകയും സംസ്കരിച്ച മലിനജലം

	പ്രദേശങ്ങളിലേക്കോ പുറന്തള്ളൽ.	പുനരുപയോഗം ചെയ്യുന്നതിനും പുനഃരംക്രമണം ചെയ്യുന്നതിനും ശ്രമിക്കേണ്ടതാണ്. അല്ലാത്തപക്ഷം, സംസ്കരിച്ച മലിനജലമോ മലിനവസ്തുക്കളോ പുറന്തള്ളുന്നത് ബാധകമായ നിയമങ്ങൾക്കനുസൃതമായി നിയന്ത്രിക്കപ്പെടും.
29	ഉപരിതലവും ഭൂഗർഭജലവും വാണിജ്യപരമായി ശേഖരിക്കുന്നത്.	ബാധകമായ നിയമങ്ങളെ അടിസ്ഥാനമാക്കി നിയന്ത്രിക്കപ്പെടും
30	കൃഷിക്കും മറ്റ് ആവശ്യങ്ങൾക്കും ഉപയോഗിക്കുന്ന കിണറുകൾ, കുഴൽ കിണറുകൾ മുതലായവ	നിയന്ത്രിക്കപ്പെടുന്നത് കൂടാതെ ഇത്തരം പ്രവർത്തനങ്ങൾ അംഗീകൃത അധികാരി നിരീക്ഷിക്കുന്നതാണ്.
31	ഖരമാലിന്യ സംസ്കരണം.	ബാധകമായ നിയമങ്ങളെ അടിസ്ഥാനമാക്കി നിയന്ത്രിക്കപ്പെടും
32	പോളിത്തീൻ ബാഗുകളുടെ ഉപയോഗം	ബാധകമായ നിയമങ്ങളെ അടിസ്ഥാനമാക്കി നിയന്ത്രിക്കപ്പെടും
33	വിദേശ ഇനം ജീവി വർഗ്ഗങ്ങളെ പുതിയതായി വളർത്തുന്നത്	ബാധകമായ നിയമങ്ങളെ അടിസ്ഥാനമാക്കി നിയന്ത്രിക്കപ്പെടും
34	ഇക്കോടൂറിസം	ബാധകമായ നിയമങ്ങളെ അടിസ്ഥാനമാക്കി നിയന്ത്രിക്കപ്പെടും
35	വാണിജ്യ ആവശ്യത്തിനുള്ള സൈൻ ബോർഡുകളും പരസ്യപ്പലകകളും.	ബാധകമായ നിയമങ്ങളെ അടിസ്ഥാനമാക്കി നിയന്ത്രിക്കപ്പെടും
സി. പ്രോത്സാഹിപ്പിക്കുന്ന പ്രവർത്തനങ്ങൾ		
36	മഴവെള്ള സംഭരണം.	സജീവമായി പ്രോത്സാഹിപ്പിക്കും.
37	ജൈവകൃഷി	സജീവമായി പ്രോത്സാഹിപ്പിക്കും.
38	എല്ലാ പ്രവർത്തനങ്ങൾക്കും ഹരിത സാങ്കേതികവിദ്യ ഉൾപ്പെടുത്തണം.	സജീവമായി പ്രോത്സാഹിപ്പിക്കും.
39	ഗ്രാമീണ കരകൗശല തൊഴിലാളികൾ തുടങ്ങിയവർ ഭാഗമായ കുടിൽ വ്യവസായങ്ങൾ.	സജീവമായി പ്രോത്സാഹിപ്പിക്കും.
40	പുനരുപയോഗ ഊർജ്ജത്തിന്റെയും ഇന്ധനങ്ങളുടെയും ഉപയോഗം.	ബയോ ഗ്യാസ്, സോളാർ ലൈറ്റ് തുടങ്ങിയവയുടെ ഉപയോഗം സജീവമായി പ്രോത്സാഹിപ്പിക്കും.
41	അഗ്രോ ഫോറസ്റ്റി.	സജീവമായി പ്രോത്സാഹിപ്പിക്കും.
42	ഹോർട്ടികൾച്ചർ, ഔഷധസസ്യങ്ങൾ	സജീവമായി പ്രോത്സാഹിപ്പിക്കും.

	എന്നിവയുടെ തോട്ടങ്ങൾ.	
43	പരിസ്ഥിതി സൗഹൃദ ഗതാഗതത്തിന്റെ ഉപയോഗം.	സജീവമായി പ്രോത്സാഹിപ്പിക്കും.
44	നൈപുണ്യ വികസനം.	സജീവമായി പ്രോത്സാഹിപ്പിക്കും.
45	ശോഷണം സംഭവിച്ച പ്രദേശങ്ങൾ, വനങ്ങൾ, ആവാസവ്യവസ്ഥ എന്നിവയുടെ പുനഃസ്ഥാപിക്കൽ	സജീവമായി പ്രോത്സാഹിപ്പിക്കും.
46	പരിസ്ഥിതി അവബോധം.	സജീവമായി പ്രോത്സാഹിപ്പിക്കും.

5. പരിസ്ഥിതി സംവേദക മേഖല വിജ്ഞാപനം നിരീക്ഷിക്കുന്നതിനുള്ള മോണിറ്ററിംഗ് കമ്മിറ്റി.-

1986 ലെ പരിസ്ഥിതി (സംരക്ഷണം) നിയമത്തിലെ വകുപ്പ് 3 ലെ ഉപവകുപ്പ് (3) പ്രകാരമുള്ള ഈ വിജ്ഞാപനത്തിലെ വ്യവസ്ഥകൾ ഫലപ്രദമായി നിരീക്ഷിക്കുന്നതിന്, കേന്ദ്ര സർക്കാർ ഇനിപ്പറയുന്ന വ്യക്തികൾ ഉൾപ്പെടുന്ന ഒരു മോണിറ്ററിംഗ് കമ്മിറ്റി ഇതിനാൽ രൂപീകരിക്കുന്നു.:

ക്രമ നം.	മോണിറ്ററിംഗ് കമ്മിറ്റി അംഗങ്ങൾ	പദവി
1	ജില്ലാ കളക്ടർ, തിരുവനന്തപുരം	ചെയർമാൻ
2	ജില്ലാ പഞ്ചായത്ത് പ്രസിഡന്റ് , തിരുവനന്തപുരം	അംഗം;
3	കേരള സർക്കാർ നാമനിർദ്ദേശം ചെയ്യുന്ന പ്രകൃതി സംരക്ഷണ മേഖലയിൽ (പൈതൃക സംരക്ഷണം ഉൾപ്പെടെ) പ്രവർത്തിക്കുന്ന സർക്കാരിതര സംഘടനകളുടെ പ്രതിനിധി	അംഗം;
4	കേരളത്തിലെ ഒരു പ്രസിദ്ധ സ്ഥാപനത്തിൽ നിന്നോ സർവ്വകലാശാലയിൽ നിന്നോ പരിസ്ഥിതിശാസ്ത്രത്തിലും പരിസ്ഥിതിയിലും ഉള്ള ഒരു വിദഗ്ദ്ധനെ ഓരോ കേസിലും ഒരു വർഷത്തേക്ക് കേരള സർക്കാർ നാമനിർദ്ദേശം ചെയ്യുന്ന വ്യക്തി	അംഗം;
5	സംസ്ഥാന ജൈവവൈവിധ്യ ബോർഡ് അംഗം	അംഗം;
6	വൈൽഡ്‌ലൈഫ് വാർഡൻ, തിരുവനന്തപുരം	മെമ്പർ-സെക്രട്ടറി.

6. പരാമർശങ്ങളുടെ നിബന്ധനകൾ. -

- (1) ഈ വിജ്ഞാപനത്തിലെ വ്യവസ്ഥകൾ പാലിക്കുന്നത് മോണിറ്ററിംഗ് കമ്മിറ്റി നിരീക്ഷിക്കും.
- (2) മോണിറ്ററിംഗ് കമ്മിറ്റിയുടെ കാലാവധി അടുത്ത ഉത്തരവ് വരുന്നത് വരെ ആയിരിക്കും. കൂടാതെ കാലാകാലങ്ങളിൽ കമ്മിറ്റിയിലേക്കുള്ള അനുദ്യോഗിക അംഗങ്ങളെ സംസ്ഥാന സർക്കാർ നാമ നിർദ്ദേശം ചെയ്യുന്നതാണ്.
- (3) ഭാരത സർക്കാർ വനം-പരിസ്ഥിതി മന്ത്രാലയത്തിലെ 2006 സെപ്തംബർ 14-ലെ എസ്.ഒ. 1533 (ഇ), നം. വിജ്ഞാപനത്തിലെ ഷെഡ്യൂളിൽ ഉൾപ്പെടുത്തിയിട്ടുള്ള പ്രവർത്തനങ്ങൾ പരിസ്ഥിതി സംവേദക മേഖലയിൽ വരുന്ന പ്രവർത്തനങ്ങൾ, അതിന്റെ ഖണ്ഡിക നാലിന് കീഴിലുള്ള പട്ടികയിൽ വ്യക്തമാക്കിയിരിക്കുന്ന നിരോധിത പ്രവർത്തനങ്ങൾ ഒഴികെയുള്ളവ യഥാർത്ഥ പ്രദേശത്തെ സാഹചര്യങ്ങൾ അടിസ്ഥാനമാക്കി മോണിറ്ററിംഗ് കമ്മിറ്റി സൂക്ഷ്മപരിശോധന നടത്തും- കൂടാതെ പ്രസ്തുത വിജ്ഞാപനത്തിലെ വ്യവസ്ഥകൾക്ക് കീഴിലുള്ള മുൻകൂർ പാരിസ്ഥിതിക അനുമതികൾക്കായി കേന്ദ്ര സർക്കാർ വനം, പരിസ്ഥിതി, കാലാവസ്ഥാ വ്യതിയാന മന്ത്രാലയത്തിലെ അഭിപ്രായാനുമതി തേടാൻ വ്യവസ്ഥ ചെയ്യുന്നു.
- (4) ഭാരത സർക്കാർ വനം-പരിസ്ഥിതി മന്ത്രാലയത്തിലെ 2006 സെപ്തംബർ 14-ലെ എസ്.ഒ. 1533 (ഇ), നം വിജ്ഞാപനത്തിലെ ഷെഡ്യൂളിൽ ഉൾപ്പെട്ടിട്ടില്ലാത്ത പ്രവർത്തനങ്ങൾ പരിസ്ഥിതി സംവേദക മേഖലയിൽ വരുന്ന പ്രവർത്തനങ്ങൾ, അതിന്റെ ഖണ്ഡിക നാലിന് കീഴിലുള്ള പട്ടികയിൽ വ്യക്തമാക്കിയിരിക്കുന്ന നിരോധിത പ്രവർത്തനങ്ങൾ ഒഴികെയുള്ളവ യഥാർത്ഥ പ്രദേശത്തെ സാഹചര്യങ്ങൾ അടിസ്ഥാനമാക്കി മോണിറ്ററിംഗ് കമ്മിറ്റി സൂക്ഷ്മപരിശോധന നടത്തും- കൂടാതെ ബന്ധപ്പെട്ട ബന്ധപ്പെട്ട റെഗുലേറ്ററി അതോറിറ്റിയുടെ അഭിപ്രായാനുമതി തേടാൻ വ്യവസ്ഥ ചെയ്യുന്നു.
- (5) ഈ വിജ്ഞാപനത്തിലെ വ്യവസ്ഥകൾ ലംഘിക്കുന്ന ഏതൊരാൾക്കെതിരെയും പരിസ്ഥിതി നിയമത്തിലെ 19-ാം വകുപ്പ് പ്രകാരം പരാതികൾ ഫയൽ ചെയ്യാൻ മോണിറ്ററിംഗ് കമ്മിറ്റിയുടെ മെമ്പർ-സെക്രട്ടറിക്കോ ബന്ധപ്പെട്ട ഡെപ്യൂട്ടി കമ്മീഷണറിനോ അധികാരമുണ്ട്.
- (6) മോണിറ്ററിംഗ് കമ്മിറ്റിക്ക്, വിഷയം അടിസ്ഥാനത്തിലുള്ള ആവശ്യങ്ങളെ അനുസരിച്ച്, ചർച്ചകളിൽ സഹായിക്കാൻ ബന്ധപ്പെട്ട വകുപ്പുകളിൽ നിന്നുള്ള പ്രതിനിധികളെയോ വിദഗ്ധരെയോ വ്യവസായ അസോസിയേഷനുകളിൽ നിന്നുള്ള പ്രതിനിധികളെയോ ബന്ധപ്പെട്ട പങ്കാളികളെയോ ക്ഷണിക്കാവുന്നതാണ്.
- (7) മോണിറ്ററിംഗ് കമ്മിറ്റി, എല്ലാ വർഷവും മാർച്ച് 31 വരെയുള്ള പ്രവർത്തനങ്ങളുടെ റിപ്പോർട്ട്, ആ വർഷം ജൂൺ 30-നകം സംസ്ഥാന ചീഫ് വൈൽഡ് ലൈഫ് വാർഡൻ, അനുബന്ധം അഞ്ചിലെ പ്രോഫോർമ പ്രകാരം സമർപ്പിക്കേണ്ടതാണ്.

- (8) കേന്ദ്ര സർക്കാർ പരിസ്ഥിതി, വനം, കാലാവസ്ഥാ വ്യതിയാന മന്ത്രാലയം മുഖേന മോണിറ്ററിംഗ് കമ്മിറ്റിക്ക് അതിന്റെ ചുമതലകൾ ഫലപ്രദമായി നിർവഹിക്കുന്നത് ഉറപ്പാക്കാൻ ആവശ്യമെന്ന് തോന്നുന്ന നിർദ്ദേശങ്ങൾ നൽകാം.
7. **അധിക നടപടികൾ** - ഈ വിജ്ഞാപനത്തിലെ വ്യവസ്ഥകൾ പ്രാബല്യത്തിൽ വരുത്തുന്നതിന് കേന്ദ്ര, സംസ്ഥാന സർക്കാരുകൾക്ക് എന്തെങ്കിലും അധിക നടപടികൾ ഉണ്ടെങ്കിൽ വ്യക്തമാക്കാവുന്നതാണ്.
8. **ബഹു. സുപ്രീം കോടതി മുതലായ ഉത്തരവുകൾ** -ഈ വിജ്ഞാപനത്തിലെ വ്യവസ്ഥകൾ, ബഹുമാനപ്പെട്ട സുപ്രീം കോടതിയുടെയോ ഹൈക്കോടതിയുടെയോ ദേശീയ ഹരിത ട്രൈബ്യൂണലിന്റെയോ എന്തെങ്കിലും പാസാക്കിയതോ പാസാക്കുന്നതോ ആയ ഉത്തരവുകൾക്ക് വിധേയമായിരിക്കും.

[എഫ്. നം. 25/104/2015- ഇ.എസ്.ഇസഡ്-ആർ ഇ] തൻമയ്കുമാർ,അഡീഷണൽ സെക്രട്ടറി'

അനുബന്ധം- I

നെയ്യാർ വന്യജീവി സങ്കേതത്തിന്റെയും പേപ്പാറ വന്യജീവി സങ്കേതത്തിന്റെയും പരിസ്ഥിതി സംവേദക മേഖലയുടെ അതിർത്തി വിവരണം

പട്ടികഎ: നെയ്യാർ വന്യജീവി സങ്കേതത്തിന്റെ അതിർത്തി വിവരണം;

ദിശകൾ	വിവരണം
വടക്ക്	<p>നെയ്യാർ ഡാം സൈറ്റിൽ നിന്ന് ഏകദേശം 2.41 കിലോമീറ്റർ വടക്ക്-കിഴക്ക് വ്ളാവെട്ടിപോയിന്റിൽ നിന്നും ആരംഭിച്ച്, തിരുവനന്തപുരം ഫോറസ്റ്റ് ഡിവിഷനിലെ പരുത്തിപ്പള്ളി റേഞ്ചിന്റെ കിഴക്കൻ അതിർത്തിയിലൂടെ കടന്ന് കരിമലക്കരിയുടെ 636 മീറ്റർ ഉയരത്തിലുള്ള ഭാഗത്ത് എത്തുന്നു. തുടർന്ന് ചോറ്റുപാറയുടെ 491 മീറ്റർ ഉയരത്തിലുള്ള ഭാഗം കടന്ന് നെയ്യാർ, പേപ്പാറ വന്യജീവി സങ്കേതങ്ങളുടെ പൊതു അതിർത്തിയിലൂടെ കടന്ന് പോയി തുടർന്ന് നെയ്യാറിനും കരമന ആറിനും ഇടയിലുള്ള നീർത്തടരേഖയിലൂടെ വടക്ക്-കിഴക്ക് ദിശയിൽകൂടി 710 മീറ്റർ ഉയരമുള്ള മപ്പിമലയുടെ ഭാഗം കടന്ന് കണ്ണൻകുന്ന് വഴി 985 മീറ്റർ ഉയരത്തിലുള്ള നാച്ചിയാടിക്കുന്നിന്റെ ഭാഗവും കടന്ന് സംസ്ഥാന അതിർത്തിയിലെ 1594 മീറ്റർ ഉയരത്തിലുള്ള</p>

	അതിരുമലയുടെ ഭാഗത്ത് എത്തിനിൽക്കുന്നു.
കിഴക്ക്	അതിരുമലയിൽ നിന്ന് ആരംഭിക്കുന്ന അതിർത്തി സംസ്ഥാന അതിർത്തിയിലൂടെ അഗസ്ത്യമലയുടെ 1868 മീറ്റർ ഉയരത്തിലുള്ള ഭാഗത്തിലൂടെ വാവട്ടിമലയുടെ 1862 മീറ്റർ ഉയരത്തിലുള്ള ഭാഗത്തിലൂടെയും, വരയാട്ടുമുടിയുടെ 1416 മീറ്റർ ഉയരത്തിലുള്ള ഭാഗത്തിലൂടെയും അതിർത്തിയിലെ 662 മീറ്റർ ഉയരത്തിലുള്ള പോയിന്റും 701 മീറ്റർ ഉയരത്തിലുള്ള പോയിന്റും കടന്ന് 756 മീറ്ററിൽ ഉയരത്തിലുള്ള വെങ്കുളമല ഭാഗത്ത് എത്തിനിൽക്കുന്നു..
തെക്ക്	വെങ്കുളമല മുതൽ ആണമുഖം വരെ സംസ്ഥാന അതിർത്തിയിലൂടെയാണ് അതിർത്തി കടന്നുപോകുന്നത് പിന്നീട് ഫുൾ റിസർവോയർ ലെവൽ (FRL) ലെവലിലൂടെ നെയ്യാർ ഡാം സൈറ്റിലേക്ക് എത്തി ചേരുന്നു..
പടിഞ്ഞാറ്	ഡാം സൈറ്റിൽ നിന്ന് അതിർത്തി FRL ലെവലിലൂടെ കോട്ടൂർ എക്സ്റ്റൻഷൻ റിസർവ്വിന്റെ ഒരു ഭാഗമായ തൂറിപ്പാറ വരെ നീളുന്നു, പിന്നീട് നെട്ടുകാൽത്തേരി കൂന്ന് റിസർവ്വ് വനത്തിന്റെ അതിരിലൂടെ ആരംഭ പോയിന്റായ വ്ളാവെട്ടിയിൽ എത്തി നിൽക്കുന്നു.

പട്ടിക ബി: പേപ്പാറ വന്യജീവി സങ്കേതത്തിന്റെ അതിർത്തി വിവരണം;

ദിശകൾ	വിവരണം
വടക്ക്	വിതൂര-ബോണക്കോർഡ് റോഡ് പേപ്പാറ ഡാമിൻറെ വൃഷ്ടിപ്രദേശത്തേക്ക് പ്രവേശിക്കുന്ന ഭാഗത്തുള്ള പോയിന്റിൽ നിന്നും ആരംഭിച്ച് വൃഷ്ടിപ്രദേശത്തിന്റെ നീർത്തട അതിർത്തിയിലൂടെ ബോണക്കോർഡ് റ്റി എസ്റ്റേറ്റിന്റെ അതിർത്തിയിൽ എത്തുന്നു, അവിടെ നിന്ന് എസ്റ്റേറ്റിന്റെ തെക്കൻ അതിർത്തിയിലൂടെ കടന്ന് എസ്റ്റേറ്റിൻറെ കിഴക്കൻ അതിർത്തിയിൽ എത്തി ചേരുന്നു. അവിടെ നിന്ന് പേപ്പാറ ജലസംഭരണിയുടെ നീർത്തട അതിർത്തിയിലൂടെ ചെമ്മുഞ്ഞിമൊട്ടയിൽ എത്തി നിൽക്കുന്നു
കിഴക്ക്	ചെമ്മുഞ്ഞിമൊട്ടയിൽ നിന്ന് കേരളത്തിന്റെയും തമിഴ്നാടിന്റെയും അന്തർസംസ്ഥാന അതിർത്തിയിലൂടെ അറുമുഖം കൂന്ന് (1457 മീ.) കടന്ന് അതിരുമല(1594 മീ.) കൊടുമുടിയിൽ എത്തി ചേരുന്നു.

	അതിരുമലയിൽ നിന്ന് നെയ്യാർ വന്യജീവി സങ്കേതത്തിന്റെയും കരമന നദീതടത്തിന്റെയും ഇടയിലുള്ള നീർത്തട അതിർത്തിയിലൂടെ കുന്നുകളായ നാച്ചിയാടിക്കുന്നും (988 മീ.) കണ്ണൻകുന്നും കരിമലക്കരിയും (636 മീ.) കടന്ന് കതിർമുടി മലയിൽ എത്തിച്ചേരുന്നു.
തെക്ക്	കതിർമുടിയിൽ നിന്ന് അഗസ്ത്യവനം ബയോളജിക്കൽ പാർക്കിലൂടെ പേപ്പാറ റിസർവോയറിന്റെ നീർത്തട പ്രദേശത്തെ പിൻതുടർന്ന് പേപ്പാറധാമിൽ എത്തിച്ചേരുന്നു.
പടിഞ്ഞാറ്	പേപ്പാറ അണക്കെട്ടിൽ നിന്ന് ആരംഭിച്ച്, ഡാമിന്റെ വെള്ളം പരന്നുകിടക്കുന്ന ഇടത്തെ തീരത്തിലൂടെ കടന്ന് തോട്ടം പ്രദേശങ്ങളെ ഒഴിവാക്കി വൃഷ്ടിപ്രദേശത്തിലെ എല്ലാ പ്രകൃതിദത്ത റിസർവ് ഭാഗവും കടന്ന് കൊടുമുടികളായ ഒരച്ചൻകുന്നും, വട്ടപ്പാറക്കുന്നും, കല്ലുപാറക്കുന്നും (473മീ.) പൂമടത്തുകുന്നും കടന്ന് വടക്ക് ഭാഗത്തുള്ള വിതൂര ബോണക്കോർഡ് റോഡിൽ എത്തി നിൽക്കുന്നു.

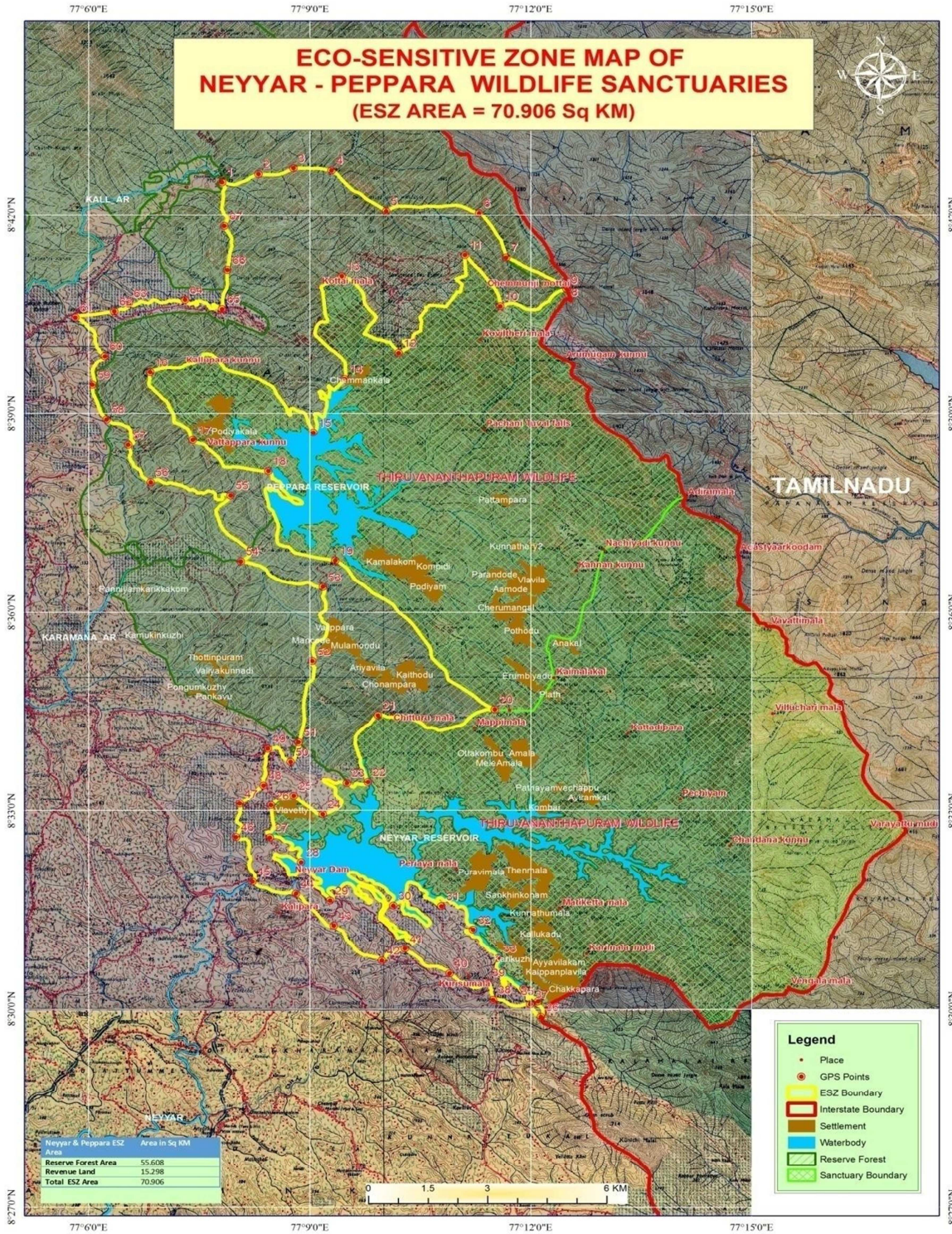
പട്ടിക സി : നെയ്യാർ & പേപ്പാറ വന്യജീവി സങ്കേതങ്ങളുടെ പരമ്പിതി സവേദ മേഖലയുടെ അതിർത്തി വിവരണം;

ദിശകൾ	വിവരണം
വടക്ക്	വാമനപുരം നദിയിലെ കല്ലാർ പാലത്തിൽ നിന്ന് (പോയിന്റ് 1) ആരംഭിച്ച് നദിയുടെ ഗതിയിലൂടെ സംസ്ഥാന അതിർത്തിയിലെ ചെമ്മുഞ്ഞിമൊട്ടയിൽ (പോയിന്റ് 9) എത്തിച്ചേരുന്നു.
വടക്ക് കിഴക്ക്	ചെമ്മുഞ്ഞിമൊട്ടയിൽ (പോയിന്റ് 9) നിന്ന് ആരംഭിച്ച് പേപ്പാറ വന്യജീവി സങ്കേതത്തിന്റെയും പരിത്തിപ്പള്ളി റേഞ്ചിന്റെയും പൊതു അതിർത്തിയിലൂടെ കോട്ടമലയിൽ (കുറിച്ചട്ടി മൊട്ട) എത്തിച്ചേരുന്നു. കുറിച്ചട്ടി മൊട്ടയിൽ നിന്ന് പേപ്പാറ വന്യജീവി സങ്കേതത്തിന്റെ അതിർത്തിയിലൂടെ ചാത്തൻകോട് എത്തി തുടർന്ന് കല്ലുപാറക്കുന്നിൽ (പോയിന്റ് 16) എത്തിനിൽക്കുന്നു.
കിഴക്ക്	കല്ലുപാറക്കുന്നിൽ നിന്ന് പേപ്പാറ വന്യജീവി സങ്കേതത്തിന്റെ അതിർത്തിയിലൂടെ വട്ടപ്പാറക്കുന്ന് വഴി പേപ്പാറ റിസർവോയർ (പോയിന്റ് 18) ൽ എത്തി തുടർന്ന് പേപ്പാറ റിസർവോയറിന്റെ അതിരിലൂടെ പോകുന്നു.
തെക്ക് കിഴക്ക്	പേപ്പാറ റിസർവോയർ അതിർത്തിയിലെ പോയിന്റ് 18-ൽ നിന്ന് ആരംഭിച്ച് തെക്ക് കിഴക്ക് ദിശയിലേക്ക് പേപ്പാറ വന്യജീവി

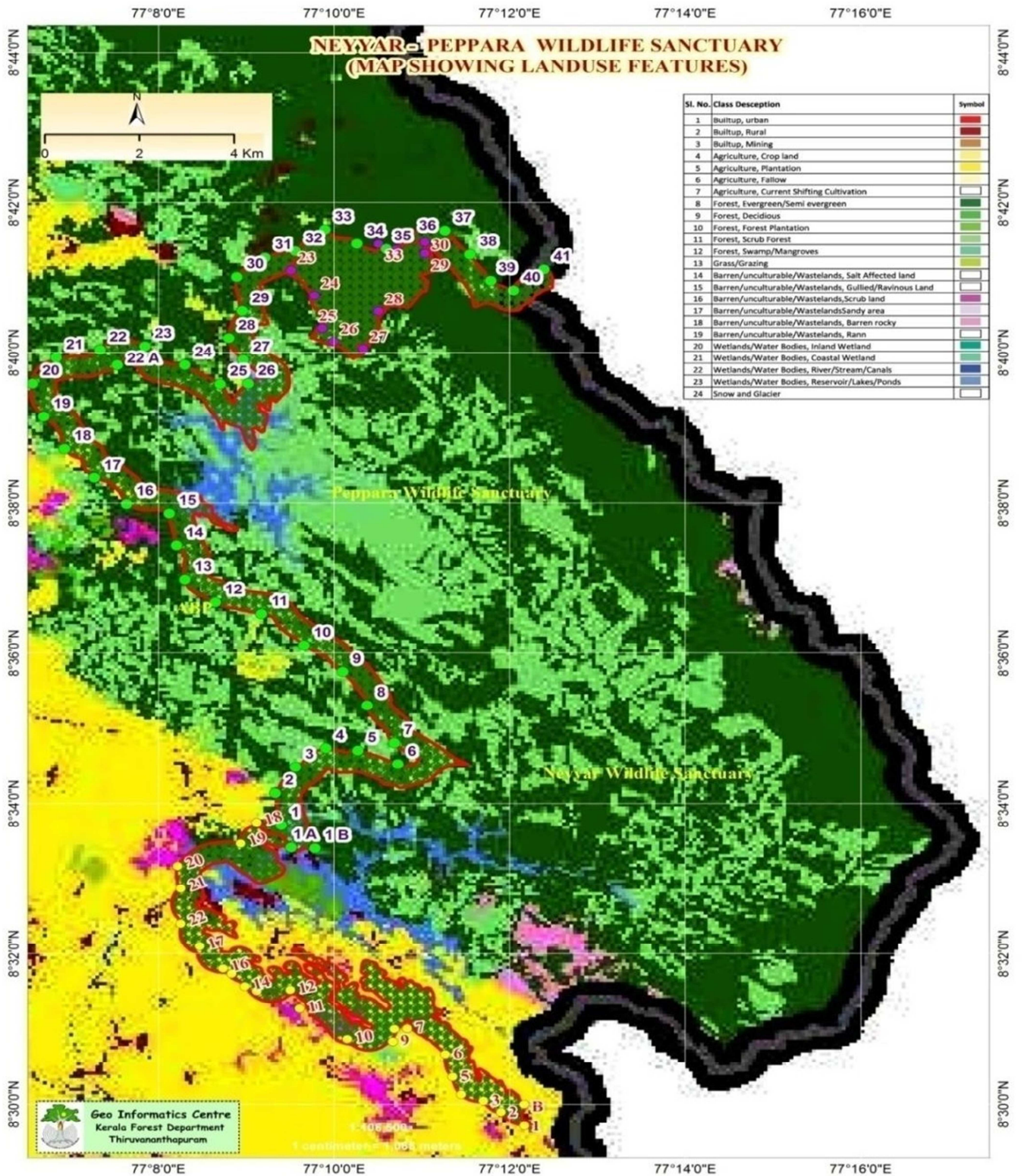
	<p>സങ്കേതത്തിന്റെ അതിർത്തിയിലൂടെ കതിർമുടിയിൽ (പോയിന്റ് 20) എത്തി കതിർമുടിയിൽ നിന്നും പടിഞ്ഞാറ് ദിശയിലേക്ക് നെയ്യാർ വന്യജീവി സങ്കേതത്തിന്റെ അതിർത്തിയിലൂടെ ചോറ്റുപാറയിൽ നിന്ന് കപ്പുകാടിലേക്കും തുടർന്ന് നെട്ടുകാൽത്തേരി വഴി വ്ളാവെട്ടിയിലേക്കും നെയ്യാർ വന്യജീവി സങ്കേതത്തിലൂടെ മരക്കുന്നം മുതൽ നെയ്യാർ ഡാം വരെയും എത്തിയതിന് ശേഷം നെയ്യാർ റിസർവോയറിന്റെ വശങ്ങളിലൂടെ പ്രദേശങ്ങളായ കോലിയക്കോട്,നിരപ്പുകാല, പന്ത, മായം വഴി പറത്തിയിൽ അവസാനിക്കുന്നു (പോയിന്റ് 32).</p>
<p>തെക്ക്</p>	<p>പറത്തിയിൽ നിന്ന് നെയ്യാർ വന്യജീവി സങ്കേതത്തിന്റെ അതിർത്തിയിലൂടെ കാരിക്കുഴി കടന്ന് അണമുഖം റോഡിലൂടെ കൂട്ടപ്പു ജംഗ്ഷനിൽ എത്തി അവിടെ നിന്ന് കൂടപ്പനമുട് - നെയ്യാർ റോഡിലൂടെ പുച്ചമുക്ക് വഴി കണ്ടംതിട്ടയിൽ (പോയിന്റ് 41) എത്തുന്നു.</p>
<p>തെക്ക് പടിഞ്ഞാറ്</p>	<p>കണ്ടംതിട്ടയിൽ നിന്ന് കണ്ടംതിട്ട-വാവോട് റോഡ് വഴി ഇടവാച്ചൽ എത്തി അവിടെ നിന്ന് കോട്ടുമാംതോട് വഴി നെയ്യാർ നദിയുമായി കൂടിച്ചേരുന്ന ഭാഗത്ത് എത്തുന്നു. അവിടെ നിന്ന് പെരിഞ്ഞാങ്കടവിലേക്ക് തുടരുകയും നെയ്യാർഡാം കള്ളിക്കാട് റോഡിനെ മുറിച്ച് കടന്ന് മത്തൻകോട് തോടിലൂടെ നെയ്യാർ ഇടതുകര കനാലിന് മുകളിലൂടെ കടന്ന് പോകുന്നു. കള്ളിയൽ-കോട്ടൂർ റോഡിലൂടെ അതിർത്തി കോട്ടൂരിൽ (പോയിന്റ് 49) എത്തിച്ചേരുന്നു.</p>
<p>പടിഞ്ഞാറ്</p>	<p>കോട്ടൂരിൽ നിന്ന് അതിർത്തി കോട്ടൂർ-വാലിപ്പാറ റോഡിലൂടെ മാങ്കോട് എത്തുന്നു. അവിടെ നിന്ന് അഞ്ചുനാഴികത്തോട് കോസ്വേയിൽ (അണ) എത്തുന്നു. അവിടെ നിന്ന് പെരുമോനോടിലേക്കും (കോട്ടൂർത്തോട്) കരമന നദിയുമായി സംഗമിക്കുന്ന പ്രദേശമായ മുടക്കിയിലേക്കും തുടർന്ന് ഒറ്റപ്പുര മുതൽ കൂട്ടപ്പാറ തോട് (പോയിന്റ് 55) വരെ കരമന നദിയിലൂടെ കടന്നു പോകുന്നു.</p>

<p>വടക്ക് പടിഞ്ഞാറ്</p>	<p>കുട്ടപ്പാറ തോട് മുതൽ വിതൂര-പേപ്പാറ റോഡിലൂടെ കടന്നുപോകുന്ന അതിർത്തി മാങ്കാലയിലെത്തുകയും അവിടെ നിന്ന് പരുത്തിപ്പള്ളി റേഞ്ചിന്റെ വനാതിർത്തിയ്ക്ക് സമീപമുള്ള കളിക്കൽ തെരുവ് റോഡിലൂടെ കടന്നു പോകുന്നു. തുടർന്ന് വിതൂര-ബോണക്കാട് റോഡിലെ മൂന്നാം നമ്പറിൽ എത്തുന്നു. തുടർന്ന് വിതൂര ബോണക്കാട് റോഡിലൂടെ കത്തിപ്പാറ, അരണാംകുഴി വഴി മക്കിയിൽ എത്തി കല്ലാർ പാലത്തിൽ എത്തി അവസാനിക്കുന്നു.</p>
-------------------------	--

നെയ്യാർ വന്യജീവി സങ്കേതത്തിന്റെയും പേപ്പാർ വന്യജീവി സങ്കേതത്തിന്റെയും പരിസ്ഥിതി സംവേദക മേഖലയുടെ ഭൂപടം (പ്രധാന സ്ഥലങ്ങളുടെ അക്ഷാംശവും രേഖാംശവും സഹിതം)



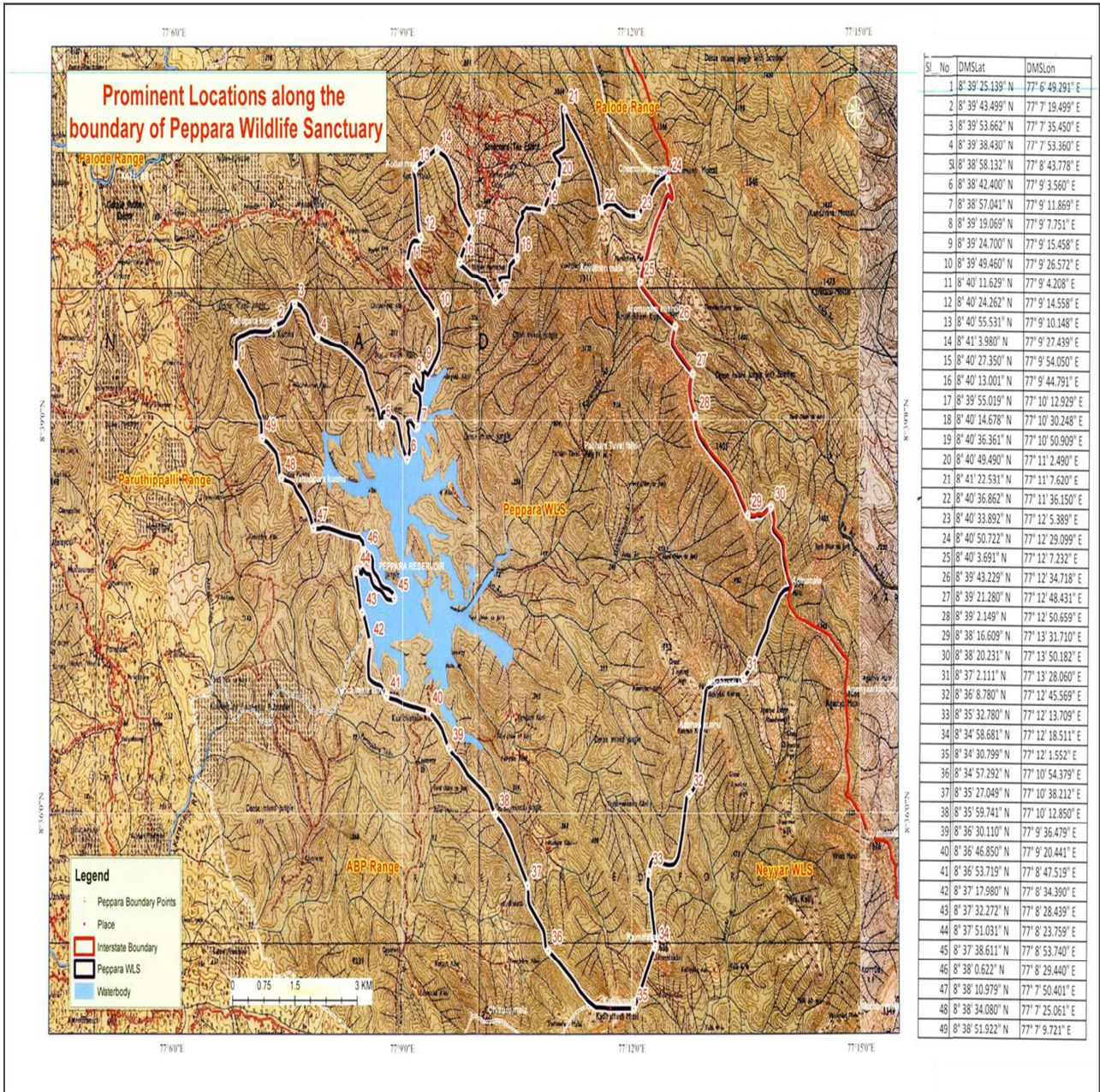
നെയാർ വന്യജീവി സങ്കേതത്തിന്റെയും പേപ്പാറ വന്യജീവി സങ്കേതത്തിന്റെയും പരിസ്ഥിതി സംവേദക മേഖലയിലെ ഭൂ വിനിയോഗത്തിന്റെ ഭൂപടം (പ്രധാന സ്ഥലങ്ങളുടെ അക്ഷാംശവും രേഖാംശവും സഹിതം)



നെയാർ വന്യജീവി സങ്കേതത്തിന്റെ ഭൂപടം (പ്രധാന സ്ഥലങ്ങളുടെ അക്ഷാംശവും രേഖാംശവും സഹിതം)



പേപ്പാറ വന്യജീവി സങ്കേതത്തിന്റെ ഭൂപടം പ്രധാന സ്ഥലങ്ങളുടെ അക്ഷാംശവും രേഖാംശവും സഹിതം



നെയ്യാർ വന്യജീവി സങ്കേതത്തിന്റെയും പേപ്പാറ വന്യജീവി സങ്കേതത്തിന്റെയും പരിസ്ഥിതി സംവേദക മേഖലയുടെ ലൊക്കേഷൻ ഭൂപടം



പട്ടിക എ
 നെയ്യാർ വന്യജീവി സങ്കേതത്തിന്റെ അതിർത്തിയിലുള്ള പ്രധാന പ്രദേശങ്ങളുടെ
 അക്ഷാംശങ്ങളും രേഖാംശങ്ങളും

ക്രമ നമ്പർ	പ്രദേശം	രേഖാംശം	അക്ഷാംശം
1	ക്ലാമല-1	77°14' 42.25" E	8°29' 45.82" N
2	ക്ലാമല-1	77°13' 56.9" E	8°30' 20.91" N
3	ക്ലാമല-1	77°12' 52.72" E	8°30' 39" N
4	ക്ലാമല-1	77°12' 41.2" E	8°30' 18.61" N
5	ക്ലാമല-1	77°12' 11.02" E	8°30' 0.79" N
6	ക്ലാമല-2	77°15' 20.77" E	8°35' 45.32" N
7	ക്ലാമല-2	77°14' 51.36" E	8°36' 12.21" N
8	ക്ലാമല-2	77°15' 50.52" E	8°35' 14.08" N
9	ക്ലാമല-2	77°16' 4.43" E	8°34' 56.31" N
10	ക്ലാമല-2	77°16' 11.84" E	8°34' 38.24" N
11	ക്ലാമല-2	77°16' 33.59" E	8°33' 50.64" N
12	ക്ലാമല-2	77°17' 5.03" E	8°32' 42.3" N
13	ക്ലാമല-2	77°16' 30.73" E	8°31' 55.93" N
14	ക്ലാമല-2	77°15' 46.87" E	8°30' 17.71" N
15	ക്ലാമല-2	77°15' 8.58" E	8°30' 14.08" N
16	കോട്ടൂർ	77°14' 5.44" E	8°37' 42.04" N
17	കോട്ടൂർ	77°8' 47.64" E	8°33' 12.98" N
18	കോട്ടൂർ	77°8' 26.8" E	8°32' 39" N
19	കോട്ടൂർ	77°8' 45.96" E	8°32' 24.88" N
20	കോട്ടൂർ	77°8' 54.34" E	8°32' 12.69" N
21	കോട്ടൂർ	77°8' 32.32" E	8°32' 18.42" N
22	കോട്ടൂർ	77°8' 43.48" E	8°32' 1.54" N
23	കോട്ടൂർ	77°9' 2.21" E	8°31' 53.5" N
24	കോട്ടൂർ	77°9' 17.13" E	8°31' 38.01" N
25	കോട്ടൂർ	77°9' 10" E	8°32' 56.01" N
26	കോട്ടൂർ	77°9' 26" E	8°33' 6.35" N
27	കോട്ടൂർ	77°9' 11.39" E	8°33' 27.61" N
28	കോട്ടൂർ	77°14' 49.85" E	8°37' 8.7" N
29	കോട്ടൂർ	77°11' 39.77" E	8°30' 19.13" N
30	കോട്ടൂർ	77°11' 31.44" E	8°30' 46.35" N
31	കോട്ടൂർ	77°11' 8.11" E	8°31' 9.1" N
32	കോട്ടൂർ	77°11' 5.51" E	8°31' 32.37" N
33	കോട്ടൂർ	77°10' 44.7" E	8°31' 40.48" N
34	കോട്ടൂർ	77°10' 34.12" E	8°31' 40.69" N
35	കോട്ടൂർ	77°10' 45.88" E	8°31' 32.76" N
36	കോട്ടൂർ	77°10' 19.98" E	8°31' 54.05" N

37	കോട്ടൂർ	77°10' 22.08" E	8°31' 43.01" N
38	കോട്ടൂർ	77°10' 36.92" E	8°31' 16.45" N
39	കോട്ടൂർ	77°10' 14.44" E	8°31' 37.11" N
40	കോട്ടൂർ	77°10' 21.32" E	8°31' 31.19" N
41	കോട്ടൂർ	77°10' 8.28" E	8°31' 42.28" N
42	കോട്ടൂർ	77°9' 31.34" E	8°32' 3.16" N
43	കോട്ടൂർ	77°10' 3.37" E	8°31' 33.99" N
44	കോട്ടൂർ	77°10' 26.38" E	8°31' 1.62" N
45	കോട്ടൂർ	77°9' 56.95" E	8°31' 21.97" N
46	കോട്ടൂർ	77°9' 55.08" E	8°31' 39.55" N
47	കോട്ടൂർ	77°9' 40.13" E	8°31' 51.54" N
48	കോട്ടൂർ	77°9' 49.25" E	8°31' 36.34" N
49	കോട്ടൂർ	77°9' 29.44" E	8°31' 53.81" N
50	കോട്ടൂർ	77°9' 29.89" E	8°31' 44.12" N
51	കോട്ടൂർ	77° 13' 28.06" E	8° 37' 2.11" N
52	കോട്ടൂർ	77° 12' 45.57" E	8° 36' 8.78" N
53	കോട്ടൂർ	77° 12' 13.71" E	8° 35' 32.78" N
54	കോട്ടൂർ	77° 12' 18.51" E	8° 34' 58.68" N
55	കോട്ടൂർ	77° 12' 1.55" E	8° 34' 30.8" N
56	കോട്ടൂർ	77° 10' 47.47" E	8° 34' 12.89" N
57	കോട്ടൂർ	77° 9' 54.94" E	8° 34' 27.18" N
58	കോട്ടൂർ	77° 9' 46.93" E	8° 33' 24.49" N

പട്ടിക ബി

പേപ്പാറ വന്യജീവി സങ്കേതത്തിന്റെ അതിർത്തിയിലുള്ള പ്രധാന പ്രദേശങ്ങളുടെ അക്ഷാംശങ്ങളും രേഖാംശങ്ങളും

ക്രമ നമ്പർ	പ്രദേശം	രേഖാംശം	അക്ഷാംശം
1	അതിരുമല	77° 8' 34.39" E	8° 37' 17.98" N
2	അതിരുമല	77° 8' 47.52" E	8° 36' 53.72" N
3	അതിരുമല	77° 9' 20.44" E	8° 36' 46.85" N
4	അതിരുമല	77° 9' 36.48" E	8° 36' 30.11" N
5	അതിരുമല	77° 10' 12.85" E	8° 35' 59.74" N
6	അതിരുമല	77° 10' 38.21" E	8° 35' 27.05" N
7	അതിരുമല	77° 10' 54.38" E	8° 34' 57.29" N
8	അതിരുമല	77° 13' 28.06" E	8° 37' 2.11" N
9	അതിരുമല	77° 12' 45.57" E	8° 36' 8.78" N
10	അതിരുമല	77° 12' 13.71" E	8° 35' 32.78" N

11	അതിരൂമല	77° 12' 18.51" E	8° 34' 58.68" N
12	അതിരൂമല	77° 12' 1.55" E	8° 34' 30.8" N
13	അതിരൂമല	77°12' 34.72" E	8°39' 43.23" N
14	അതിരൂമല	77°12' 48.43" E	8°39' 21.28" N
15	അതിരൂമല	77°12' 50.66" E	8°39' 2.15" N
16	അതിരൂമല	77°13' 31.71" E	8°38' 16.61" N
17	അതിരൂമല	77°13' 50.18" E	8°38' 20.23" N
18	തോടയാർ	77°8' 28.44" E	8°37' 32.27" N
19	തോടയാർ	77°8' 23.76" E	8°37' 51.03" N
20	തോടയാർ	77°8' 53.74" E	8°37' 38.61" N
21	തോടയാർ	77°7' 50.4" E	8°38' 10.98" N
22	തോടയാർ	77°8' 29.44" E	8°38' 0.62" N
23	തോടയാർ	77°7' 25.06" E	8°38' 34.08" N
24	തോടയാർ	77°7' 9.72" E	8°38' 51.92" N
25	തോടയാർ	77°6' 49.29" E	8°39' 25.14" N
26	തോടയാർ	77°7' 19.5" E	8°39' 43.5" N
27	തോടയാർ	77°7' 35.45" E	8°39' 53.66" N
28	തോടയാർ	77°7' 53.36" E	8°39' 38.43" N
29	തോടയാർ	77°8' 43.78" E	8°38' 58.13" N
30	തോടയാർ	77°9' 3.56" E	8°38' 42.4" N
31	തോടയാർ	77°9' 11.87" E	8°38' 57.04" N
32	തോടയാർ	77°9' 7.75" E	8°39' 19.07" N
33	തോടയാർ	77°9' 15.46" E	8°39' 24.7" N
34	തോടയാർ	77°9' 26.57" E	8°39' 49.46" N
35	തോടയാർ	77°9' 4.21" E	8°40' 11.63" N
36	തോടയാർ	77°9' 14.56" E	8°40' 24.26" N
37	തോടയാർ	77°9' 10.15" E	8°40' 55.53" N
38	തോടയാർ	77°9' 27.44" E	8°41' 3.98" N
39	തോടയാർ	77°9' 54.05" E	8°40' 27.35" N
40	തോടയാർ	77°9' 44.79" E	8°40' 13" N
41	തോടയാർ	77°10' 12.93" E	8°39' 55.02" N
42	തോടയാർ	77°10' 30.25" E	8°40' 14.68" N
43	തോടയാർ	77°10' 50.91" E	8°40' 36.36" N
44	തോടയാർ	77°11' 2.49" E	8°40' 49.49" N
45	തോടയാർ	77°11' 7.62" E	8°41' 22.53" N
46	തോടയാർ	77°11' 36.15" E	8°40' 36.86" N
47	തോടയാർ	77°12' 5.39" E	8°40' 33.89" N
48	തോടയാർ	77°12' 29.1" E	8°40' 50.72" N
49	തോടയാർ	77°12' 7.42" E	8°40' 3.7" N

പട്ടിക സി

നെയാർ വന്യജീവി സങ്കേതത്തിന്റെയും പേപ്പാറ വന്യജീവി സങ്കേതത്തിന്റെയും പരിസ്ഥിതി സംവേദക മേഖലയുടെ അതിർത്തിയിലെ പ്രധാന പ്രദേശങ്ങളുടെ അക്ഷാംശങ്ങളും രേഖാംശങ്ങളും

ക്രമ നമ്പർ	അക്ഷാംശം	രേഖാംശം
1	8°42' 29.360" N	77°7' 48.672" E
2	8°42' 36.582" N	77°8' 18.391" E
3	8°42' 41.992" N	77°8' 46.834" E
4	8°42' 39.975" N	77°9' 17.992" E
5	8°42' 3.339" N	77°10' 2.303" E
6	8°42' 1.565" N	77°11' 18.064" E
7	8°41' 21.050" N	77°11' 40.106" E
8	8°40' 56.149" N	77°12' 29.236" E
9	8°40' 52.219" N	77°12' 29.041" E
10	8°40' 36.469" N	77°11' 35.203" E
11	8°41' 23.307" N	77°11' 6.379" E
12	8°39' 54.652" N	77°10' 12.563" E
13	8°41' 4.247" N	77°9' 26.320" E
14	8°39' 30.513" N	77°9' 28.516" E
15	8°38' 42.156" N	77°9' 3.197" E
16	8°39' 36.771" N	77°6' 50.105" E
17	8°38' 35.225" N	77°7' 24.881" E
18	8°38' 7.177" N	77°8' 26.417" E
19	8°36' 46.601" N	77°9' 20.839" E
20	8°34' 31.636" N	77°11' 30.873" E
21	8°34' 26.303" N	77°9' 55.546" E
22	8°33' 25.903" N	77°9' 47.426" E
23	8°33' 25.145" N	77°9' 30.302" E
24	8°32' 56.347" N	77°9' 10.814" E
25	8°33' 13.452" N	77°8' 47.151" E
26	8°33' 4.612" N	77°8' 28.648" E
27	8°32' 35.419" N	77°8' 27.620" E
28	8°32' 13.010" N	77°8' 53.113" E
29	8°31' 38.060" N	77°9' 16.755" E
30	8°31' 33.435" N	77°10' 8.151" E
31	8°31' 33.024" N	77°10' 47.213" E
32	8°31' 11.704" N	77°11' 13.293" E
33	8°30' 45.883" N	77°11' 33.632" E
34	8°30' 18.636" N	77°11' 54.135" E

35	8°30' 6.959" N	77°12' 5.977" E
36	8°29' 53.071" N	77°12' 8.242" E
37	8°30' 4.315" N	77°11' 59.776" E
38	8°30' 8.410" N	77°11' 29.479" E
39	8°30' 23.887" N	77°11' 24.552" E
40	8°30' 32.042" N	77°10' 54.063" E
41	8°30' 54.511" N	77°10' 17.715" E
42	8°30' 43.732" N	77°9' 58.926" E
43	8°31' 15.414" N	77°9' 19.839" E
44	8°31' 44.337" N	77°8' 49.073" E
45	8°31' 55.299" N	77°8' 13.634" E
46	8°32' 35.743" N	77°8' 0.175" E
47	8°33' 6.135" N	77°8' 3.083" E
48	8°33' 22.685" N	77°8' 22.579" E
49	8°33' 56.005" N	77°8' 26.117" E
50	8°33' 43.949" N	77°8' 44.590" E
51	8°34' 1.867" N	77°8' 51.025" E
52	8°35' 15.218" N	77°9' 2.153" E
53	8°36' 22.799" N	77°9' 11.051" E
54	8°36' 45.799" N	77°8' 4.156" E
55	8°37' 45.264" N	77°7' 55.755" E
56	8°37' 57.099" N	77°6' 50.569" E
57	8°38' 30.805" N	77°6' 32.419" E
58	8°38' 54.167" N	77°6' 14.706" E
59	8°39' 25.470" N	77°6' 3.193" E
60	8°39' 51.725" N	77°6' 13.309" E
61	8°40' 26.472" N	77°5' 49.236" E
62	8°40' 31.866" N	77°6' 21.050" E
63	8°40' 39.180" N	77°6' 32.925" E
64	8°40' 42.358" N	77°7' 18.572" E
65	8°40' 34.083" N	77°7' 48.721" E
66	8°41' 9.824" N	77°7' 53.290" E
67	8°41' 49.570" N	77°7' 50.672" E

പരിസ്ഥിതി സംവേദക മേഖലയിൽ വരുന്ന വില്ലേജുകളുടെ പ്രധാന അതിരുകളിലെ ജിയോ

കോർഡിനേറ്റുകൾ

പട്ടിക- എ

നെയ്യാർ വന്യജീവി സങ്കേതത്തിന്റെ പരിസ്ഥിതി സംവേദക മേഖലയിൽ ഉൾപ്പെടുന്ന വില്ലേജുകളുടെ പട്ടിക ജിയോ കോർഡിനേറ്റുകൾ സഹിതം

ക്രമ നം.	വില്ലേജിന്റെ പേര്	വില്ലേജിന്റെ തരം	താലൂക്ക്	ജില്ല	അക്ഷാംശം (N)	രേഖാംശം(E)
1	കള്ളിക്കാട്	റവന്യൂ	നെയ്യാറ്റിൻകര	തിരുവനന്തപുരം	8°32'48.84"	77°12'39.24"
2	അമ്പൂരി	റവന്യൂ	നെയ്യാറ്റിൻകര	തിരുവനന്തപുരം	8°28'12"	77°11'24"
3	വാഴിച്ചൽ	റവന്യൂ	കാട്ടാക്കട	തിരുവനന്തപുരം	8°33'17.00"	77°08'37.20"

പട്ടിക- ബി

പേപ്പാറ വന്യജീവി സങ്കേതത്തിന്റെ പരിസ്ഥിതി സംവേദക മേഖലയിൽ ഉൾപ്പെടുന്ന വില്ലേജുകളുടെ പട്ടിക ജിയോ കോർഡിനേറ്റുകൾ സഹിതം

ക്രമ നം.	വില്ലേജിന്റെ പേര്	വില്ലേജിന്റെ തരം	താലൂക്ക്	ജില്ല	അക്ഷാംശം (N)	രേഖാംശം(E)
1	മണ്ണൂർക്കര	റവന്യൂ	നെടുമങ്ങാട്	തിരുവനന്തപുരം	8°33'41"	77°7'34.64"
2	വിതൂര	റവന്യൂ	നെടുമങ്ങാട്	തിരുവനന്തപുരം	8°40'54.48"	77°6'7.92"

പ്രവർത്തന റിപ്പോർട്ടിന്റെ പ്രൊഫോമം:-

1. യോഗങ്ങളുടെ എണ്ണവും തീയതിയും.
2. യോഗങ്ങളുടെ മിനിറ്റ്സ്: (ശ്രദ്ധേയമായ പോയിന്റുകൾ പരാമർശിക്കുക, യോഗത്തിന്റെ മിനിറ്റ്സ് അനുബന്ധമായി ചേർക്കുക).
3. ടൂറിസം മാസ്റ്റർ പ്ലാൻ ഉൾപ്പെടെ സോണൽ മാസ്റ്റർ പ്ലാൻ തയ്യാറാക്കുന്നതിന്റെ നിലവിലെ സ്ഥിതി.
4. ഭൂരേഖയുമായി ബന്ധപ്പെട്ടുള്ള പ്രകടമായ പിഴവ് തിരുത്തുന്നതുമായി ബന്ധപ്പെട്ട കേസുകളുടെ സംഗ്രഹം (പരിസ്ഥിതി സംവേദക മേഖല തിരിച്ച്). വിശദാംശങ്ങൾ അനുബന്ധമായി ചേർക്കാം.
5. പരിസ്ഥിതി ആഘാത വിലയിരുത്തലിൽ 2006 ലെ വിജ്ഞാപന പ്രകാരമുള്ള കേസുകളുടെ സൂക്ഷ്മപരിശോധന നടത്തിയ സംഗ്രഹം (വിശദാംശങ്ങൾ പ്രത്യേക അനുബന്ധമായി ചേർക്കാം).
6. പരിസ്ഥിതി ആഘാത വിലയിരുത്തലിൽ 2006 ലെ വിജ്ഞാപനത്തിന്റെ പരിധിയിൽ വരാത്ത കേസുകളുടെ സൂക്ഷ്മപരിശോധന നടത്തിയ സംഗ്രഹം (വിശദാംശങ്ങൾ പ്രത്യേക അനുബന്ധമായി ചേർക്കാം).
7. 1986 ലെ പരിസ്ഥിതി (സംരക്ഷണ) നിയമത്തിലെ 19-ാം വകുപ്പ് പ്രകാരം നൽകിയ പരാതികളുടെ സംഗ്രഹം.
8. പ്രാധാന്യമുള്ള മറ്റെന്തെങ്കിലും വസ്തുതകൾ.