



# भारत का राजपत्र

## The Gazette of India

असाधारण

EXTRAORDINARY

भाग II—खण्ड 3—उप-खण्ड (ii)

PART II—Section 3—Sub-section (ii)

प्राधिकार से प्रकाशित

PUBLISHED BY AUTHORITY

सं. 197]

नई दिल्ली, बुधवार, जनवरी 28, 2015/माघ 8, 1936

No.197]

NEW DELHI, WEDNESDAY, JANUARY 28, 2015/MAGHA 8, 1936

पर्यावरण वन और जलवायु परिवर्तन मंत्रालय

अधिसूचना

नई दिल्ली, 28 जनवरी, 2015

**का.आ. 274(अ)**— निम्नलिखित प्रारूप अधिसूचना, जिसे केन्द्रीय सरकार, पर्यावरण (संरक्षण) अधिनियम, 1986 (1986 का 29) की धारा 3 की उप-धारा (1), उप-धारा (2) के खंड (v) और खंड (xiv) तथा उप-धारा (3) द्वारा प्रदत्त शक्तियों का प्रयोग करते हुए, जारी करने का प्रस्ताव करती है, पर्यावरण (संरक्षण) नियम, 1986 के नियम 5 के उपनियम (3) की अपेक्षानुसार, जनसाधारण की जानकारी के लिए प्रकाशित की जाती है; जिनके उससे प्रभावित होने की संभावना है; और यह सूचना दी जाती है कि उक्त प्रारूप अधिसूचना पर, उस तारीख से, जिसको भारत के राजपत्र में अंतर्विष्ट इस अधिसूचना की प्रतियां जनसाधारण को उपलब्ध करा दी जाती हैं, साठ दिन की अवधि की समाप्ति पर या उसके पश्चात् विचार किया जाएगा ;

ऐसा कोई व्यक्ति, जो प्रारूप अधिसूचना में अंतर्विष्ट प्रस्तावों पर कोई आक्षेप या सुझाव देने में हितबद्ध है, इस प्रकार विनिर्दिष्ट अवधि के भीतर, केन्द्रीय सरकार के विचार के लिए, आक्षेप या सुझाव, सचिव, पर्यावरण और वन मंत्रालय, पर्यावरण भवन, सीजीओ काम्प्लेक्स, लोदी रोड, नई दिल्ली-110003 या ई-मेल पते: esz-mef@nic.in पर लिखित रूप में भेज सकेगा ।

**प्रारूप अधिसूचना**

कैमूर वन्यजीव अभ्यारण शाहवादा जिले में अवस्थित है और वर्तमान में बिहार राज्य के रोहताश और कैमूर जिले में अक्षांश 24° 3' और 25° 0' उ. और 88° 25' और 85° 0' पू. देशांतर में अवस्थित है, जो 1504.96 वर्ग किलोमीटर क्षेत्र में फैला हुआ है वन्यजीव (संरक्षण) अधिनियम, 1972 (1972 का 53) के उपबंधों के अधीन बिहार राज्य के वन विभाग की अधिसूचना सं. का.आ. 1160 तारीख 20 जुलाई, 1979 के द्वारा वन्यजीव अभ्यारण के रूप में अधिसूचित है ।

और, कैमूर वन्यजीव अभ्यारण में चीता, लकड़बग्घा, सियार, भेड़िया, जंगली सुअर, चौसिंघा (चार सींग वाला बारासिंघा), रीछ, कृष्ण सार हिरण, चीतल, सांभर, नीलगाय, जंगली मुर्गा, अजगर, मगर, बंदर और सौ से अधिक पक्षियों की प्रजातियों की महत्वपूर्ण प्रजातियां हैं जिसके अंतर्गत संकटापन्न प्रजातियां जैसे चीता, कृष्ण सार हिरण, चिकारा, चार सींग वाला बारासिंघा (चौसिंघा) भी हैं ; और

और यह अभ्यारण निम्नलिखित प्रकार के वनों के प्रकारों से समृद्ध है, अर्थात् :-

- i) उत्तरी उष्णकटबंधीय शुष्क पर्णपाती वन और शुष्क शाल वन, जिसमें सामान्य सहवृद्धीय जैसे असन, केंद, सिद्धा, पियर, धाउरा, आंवला, हरड, बहेडा, बिजा, करामंद अनियमित रूप से गमहार और जामुन पाए जाते हैं ;
- ii) खुले और झाड़ीदार वन जिसमें बेर, कनुदा, कपारिस सिपा, रेंडिया सिपा आदि केंद, सिद्धा, हरड और महुआ भी पाए जाते हैं ;
- iii) खुले विभिन्न वनों में असन, केंद, कुसुम, करम, पियर, धाउरा, भारकद, गम्हर, बेर, सलाई, आंवला, हरड, बहेडा, दुधकोराया और वनों के इस प्रकार में अनियमित रूप से खैर के साथ महुआ और बिजा के महत्वपूर्ण सहवृद्ध पाए जाते हैं ;
- iv) बांस (डेंड्रोकलमुस स्ट्रिक्टस) के साथ प्रकीर्ण वन ; और
- v) सलाई वन ;

और इस अभ्यारण के वनों में वर्षा का अवरोध और भूमिगत जल के पुनः जलभरण सहायता और नदियों और नालों का भूमि के क्षरण के न्यूनीकरण द्वारा गादकरण से संरक्षण ; अभ्यारण से उदभूत होने वाली मुख्य बारामासी नदियों दुर्गावती और कर्मनाशा हैं ;

और, यह अभ्यारण विन्धयान पहाड़ी श्रृंखला के अत्यधिक पूर्व में अवस्थित है और यह बिहार राज्य में विशिष्ट पठार भू-भाग में अवस्थित है ; अभ्यारण में पठारी भू-भाग में सामाजिक महत्वपूर्ण की चैरो, उराव और खरवार जनजातियां निवास करती हैं ;

और, पारिस्थितिक और पर्यावरणीय दृष्टि से पारिस्थितिक संवेदी जोन के रूप में कैमूर वन्यजीव अभ्यारण के संरक्षित क्षेत्र के चारों ओर के क्षेत्र को सुरक्षित और संरक्षित करना आवश्यक है ;

अतः, अब, केन्द्रीय सरकार, पर्यावरण (संरक्षण) नियम, 1986 के नियम 5 के उपनियम (3) के साथ पठित, पर्यावरण (संरक्षण) अधिनियम, 1986 (1986 का 29) की धारा 3 की उप-धारा (1) और उप-धारा (2) के खंड (v) और खंड (xiv) द्वारा प्रदत्त शक्तियों का प्रयोग करते हुए, बिहार राज्य में कैमूर वन्यजीव अभ्यारण के संरक्षित क्षेत्र की सीमा से 2 किलोमीटर तक के क्षेत्र को, 'पारिस्थितिक संवेदी जोन' (जिसे इसमें इसके पश्चात् पारिस्थितिक संवेदी जोन कहा गया है) के रूप में अधिसूचित करती है जिसके ब्यौरे निम्नलिखित है, अर्थात् :-

**1. पारिस्थितिक संवेदी जोन की सीमाएं और विस्तार-** (1) पारिस्थितिक संवेदी जोन कैमूर वन्यजीव अभ्यारण के चारों ओर शून्य से दो किलोमीटर तक परिवर्तित होगा, को छोड़कर दक्षिणी-पूर्वी और दक्षिणी दिशा और अभ्यारण की पश्चिमी दिशा भी, जिसको उत्तर प्रदेश राज्य की सीमा सम्मिलित है। पारिस्थितिक संवेदी जोन का क्षेत्र 485.55 वर्ग किलोमीटर है।

(2) पारिस्थितिक संवेदी जोन पूर्व-पश्चिम की ओर 24° 51' 4.653" उ. अक्षांश और 84° 6' 23.382" पू. देशांतर (मानचित्र के सार्वभौम स्थिति प्रणाली बिन्दु 22 का संदर्भ लें) ; पश्चिम की ओर 24° 52' 12.643" उ. अक्षांश से 83° 21' 31.104" पू. देशांतर (मानचित्र के सार्वभौम स्थिति प्रणाली बिन्दु 49 का संदर्भ लें) ; उत्तर-पश्चिम की ओर 25° 1' 53.385" उ. अक्षांश से 83° 30' 45.046" पू. देशांतर (मानचित्र के सार्वभौम स्थिति प्रणाली बिन्दु 4 का संदर्भ लें) ; दक्षिण-पश्चिम की ओर 24° 55' 48.562" उ. अक्षांश से 83° 42' 29.518" पू. देशांतर (मानचित्र के सार्वभौम स्थिति प्रणाली बिन्दु 37 का संदर्भ लें) से घिरा हुआ है।

(3) पारिस्थितिक संवेदी जोन की सीमा का मानचित्र इस अधिसूचना से उपाबद्ध दूरस्थ सिरे तक और विस्तार के अक्षांश और देशांतर के साथ **उपाबंध 1** के रूप में उपाबद्ध है।

(4) कैमूर वन्यजीव अभ्यारण पारिस्थितिक संवेदी जोन के 2 किलोमीटर के भीतर आने वाले 246 ग्रामों की सूची उनके प्रमुख बिन्दुओं पर अक्षांश और देशांतर के साथ इस अधिसूचना के **उपाबंध 2** के रूप में उपाबद्ध है।

(5) कैमूर वन्यजीव अभ्यारण के शून्य किलोमीटर के अंदर आने वाले 56 ग्रामों की सूची उनके प्रमुख बिन्दुओं पर अक्षांश और देशांतर के साथ इस अधिसूचना के उपाबंध 3 के रूप में उपाबद्ध है।

(6) उपाबंध 2 और **उपाबंध 3** आंचलिक महायोजना में राज्य सरकार की पुष्टि के अधीन अध्यधीन होंगे।

## 2. पारिस्थितिक संवेदी जोन के लिए आंचलिक महायोजना --

(1) पारिस्थितिक संवेदी जोन प्रभावी प्रबंधन के प्रयोजन के लिए राज्य सरकार द्वारा राजपत्र में इस अधिसूचना के प्रकाशन की तारीख से दो वर्ष की अवधि के भीतर स्थानीय व्यक्तियों और निम्नलिखित संबंधित राज्य विभागों के परामर्श से आंचलिक महायोजना तैयार करेगी और वह केन्द्रीय सरकार के पर्यावरण, वन और जलवायु परिवर्तन मंत्रालय को भेजेगी, अर्थात्:--

- (i) वन, पर्यावरण और वन्यजीव प्रबंध ;
- (ii) बिहार पुलिस ;
- (iii) नगर आवास-विकास ;

- (iv) पर्यटन ;
- (v) ग्रामीण प्रबंध और विकास ;
- (vi) सिंचाई और बाढ़ नियंत्रण;
- (vii) लोक निर्माण विभाग ;
- (viii) भू-राजस्व ; और
- (ix) आपदा प्रबंधन ।

(2) आंचलिक महायोजना में अनाच्छादित क्षेत्रों के जीर्णोद्धार, विद्यमान जल निकायों के संरक्षण, आवाह क्षेत्रों के प्रबंधन, जल-संभरों के प्रबंधन, भूतल जल के प्रबंधन, मृदा और नमी संरक्षण, स्थानीय समुदायों की आवश्यकताओं तथा पारिस्थितिकी व पर्यावरण से संबंधित ऐसे अन्य पहलुओं, जिन पर ध्यान देना आवश्यक है, के लिए उपबंध होंगे ।

(3) आंचलिक महायोजना सभी विद्यमान और प्रस्तावित नगरी बंदोबस्तों और ग्राम बंदोबस्तों, वनों के किस्म और प्रकार, कृषि क्षेत्र, उद्यान कृषि क्षेत्रों, झीलों, अन्य जल निकायों और उद्यमी इकाईयों का अभ्यंकन करेगी ।

(4) आंचलिक महायोजना पैरा 4 में विनिर्दिष्ट सारणी के स्तंभ (2) में विनिर्दिष्ट कार्यकलापों का विनियमन करने के लिए विनिर्दिष्ट उपाय अंतर्विष्ट करेगी ।

(5) इस प्रकार तैयार आंचलिक महायोजना क्षेत्रीय विकास योजना की सहलक्ष्यीय होगी ।

**3. राज्य सरकार द्वारा किए जाने वाले उपाय--** राज्य सरकार इस अधिसूचना के उपबंधों को प्रभावी करने के लिए निम्नलिखित उपाय करेगी, अर्थात् :-

(1) भू-उपयोग - पारिस्थितिक संवेदी जोन में आमोद-प्रमोद के प्रयोजन के लिए चिन्हित किए गए हैं वनों, उद्यान-कृषि क्षेत्रों, कृषि क्षेत्रों, पार्कों और खुले स्थानों का वाणिज्यिक और औद्योगिक संबद्ध विकास क्रियाकलापों के लिए उपयोग या संपरिवर्तन नहीं होगा :

परंतु पारिस्थितिक संवेदी जोन के भीतर कृषि भूमि का संपरिवर्तन, मानीटरी समिति की सिफारिश पर, और राज्य सरकार के पूर्व अनुमोदन से, स्थानीय निवासियों की आवासीय जरूरतों को पूरा करने के लिए और पैरा 4 की सारणी के स्तंभ (2) के अधीन मद सं. 24, सं. 30 और सं. 36 में सूचीबद्ध क्रियाकलापों को पूरा करने के लिए अनुज्ञात होगा, अर्थात् :-

- (i) प्रदूषण उत्पन्न न करने वाले लघु उद्योग,
- (ii) वर्षा जल संचय,
- (iii) कुटीर उद्योग, जिसके अंतर्गत ग्रामीण शिल्पकार आदि भी हैं,

परंतु यह और कि राज्य सरकार के पूर्व अनुमोदन और तत्समय प्रवृत्त विधि के उपबंधों अनुपालन के बिना, जिसके अंतर्गत अनुसूचित जनजाति और अन्य परंपरागत वन निवासी (वन अधिकारों की मान्यता) अधिनियम, 2006 (2007 का 2) भी है, वाणिज्यिक या उद्योग विकास क्रियाकलापों के लिए जनजातीय भूमि का उपयोग अनुज्ञात नहीं होगा :

परंतु यह और भी कि पारिस्थितिक संवेदी जोन के भीतर भू-अभिलेखों में उपसंज्ञात कोई त्रुटि मानीटरी समिति के विचार प्राप्त करने के पश्चात् राज्य सरकार द्वारा प्रत्येक मामले में केवल एक बार संशोधित होगी और उक्त त्रुटि के संशोधन की भारत सरकार के पर्यावरण, वन और जलवायु परिवर्तन मंत्रालय को सूचना देनी होगी ।

परंतु यह और भी कि उपर्युक्त त्रुटि का संशोधन में इस उप पैरा के अधीन यथा उपबंधित के सिवाय किसी भी दशा में भू-उपयोग का परिवर्तन सम्मिलित नहीं होगा ।

(2) आंचलिक महायोजना में सभी प्राकृतिक स्रोतों की पहचान की जाएगी और उनके संरक्षण और पुनरुद्भूतकरण के लिए योजना सम्मिलित होगी और उन क्षेत्रों पर या उनके निकट विकास क्रियाकलाप प्रतिषिद्ध करने के लिए कठोर मार्गनिर्देश किए जाएंगे ।

(3) पारिस्थितिक संवेदी जोन के भीतर पर्यटन संबंधी क्रियाकलाप, जिसमें आंचलिक महायोजना का भाग रूप निम्नलिखित रूप में होंगे, अर्थात् :-

(i) पारिस्थितिक संवेदी जोन के भीतर सभी नए पर्यटन क्रियाकलापों या विद्यमान पर्यटन क्रियाकलापों का विस्तार केंद्रीय सरकार के पर्यावरण, वन और जलवायु परिवर्तन मंत्रालय और व्याघ्र संरक्षण प्राधिकरण द्वारा जारी मार्गदेशों के अनुसार होगा तथा पारिस्थितिक पर्यटन, पारिस्थितिक शिक्षा और पारिस्थितिक विकास को महत्व दिया जाएगा और पारिस्थितिक संवेदी जोन की वहन क्षमता के अध्ययन पर आधारित होगा ;

(ii) पारिस्थितिक संवेदी जोन के भीतर किसी प्रकार के नए संनिर्माण अनुज्ञात नहीं होगा ।

(iii) आंचलिक महायोजना का अनुमोदन किए जाने तक, पर्यटन के लिए विकास और विद्यमान पर्यटन क्रियाकलापों के विकास और विस्तार को वास्तविक स्थल विनिर्दिष्ट संवीक्षा तथा राज्य स्तरीय पारिस्थितिक संवेदी जोन मानीटरी समिति की सिफारिश के आधार पर संबंधित विनियामक प्राधिकारियों द्वारा अनुज्ञात किया होगा ।

(4) पारिस्थितिक संवेदी जोन में महत्वपूर्ण नैसर्गिक विरासत के सभी स्थलों की पहचान की जाएगी और जोनल मास्टर प्लान में सम्मिलित किया जाएगा; सभी जीन कोश आरक्षित क्षेत्र, शैल विरचनाएं, जल प्रपातों, झरनों, घाटी मार्गों, उपवनों, गुफाएं, स्थलों, भ्रमण, अश्वरोहण, प्रपातों आदि की पहचान की जाएगी और उन्हें संरक्षित किया जाएगा और उनकी संरक्षा और संरक्षा के लिए इस अधिसूचना के प्रकाशन की तारीख से छह मास के भीतर उपयुक्त योजना बनाएगी और ऐसी योजना जोनल मास्टर प्लान का भाग होगा ।

(5) पारिस्थितिक संवेदी जोन में सभी मानव निर्मित विरासतों भवनों, संरचनाओं, शिल्प-तथ्य, ऐतिहासिक, कलात्मक और सांस्कृतिक महत्व के क्षेत्रों, उप क्षेत्रों की पहचान करनी होगी और इस अधिसूचना के प्रकाशन की तारीख से छह माह के भीतर उनके संरक्षण की योजनाएं तैयार करनी होगी तथा आंचलिक महायोजना में सम्मिलित की जाएगी ।

(6) पारिस्थितिक संवेदी जोन में ध्वनि प्रदूषण के नियंत्रण के लिए बिहार का पर्यावरण विभाग और राज्य वन विभाग वायु (प्रदूषण निवारण और नियंत्रण) अधिनियम, 1981 (1981 का 14) के उपबंधों के अनुसरण में मार्गदर्शक सिद्धांत और विनियम तैयार करेगा ।

(7) पारिस्थितिक संवेदी जोन में, वायु प्रदूषण के नियंत्रण के लिए राज्य सरकार का पर्यावरण विभाग या राज्य वन विभाग वायु (प्रदूषण निवारण और नियंत्रण) अधिनियम, 1981 (1981 का 14) के उपबंधों के अनुसरण में मार्गदर्शक सिद्धांत और विनियम तैयार करेगा ।

(8) पारिस्थितिक संवेदी जोन में उपचारित बहिस्त्राव का निस्सारण जल (प्रदूषण निवारण तथा नियंत्रण) अधिनियम, 1974 (1974 का 6) के उपबंधों के अनुसार होगा ।

(9) ठोस अपशिष्टों का निपटान निम्नलिखित रूप में होगा -

- (i) पारिस्थितिक संवेदी जोन में ठोस अपशिष्टों का निपटान भारत सरकार के तत्कालीन पर्यावरण और वन मंत्रालय की अधिसूचना सं. का.आ. 908(अ), तारीख 25 सितंबर, 2000 नगरपालिक ठोस अपशिष्ट (प्रबंध और हथालन) नियम, 2000 के उपबंधों के अनुसार किया जाएगा ;
- (ii) स्थानीय प्राधिकरण जैव निम्नीकरणीय और अजैव निम्नीकरणीय संघटकों में ठोस अपशिष्टों के संपृथक्कन के लिए योजनाएं तैयार करेंगे ;
- (iii) जैव निम्नीकरणीय सामग्री को अधिमानतः खाद बनाकर या कृमि खेती के माध्यम से पुनःचक्रित किया जाएगा ;
- (iv) अकार्बनिक सामग्री का निपटान किसी पर्यावरणीय स्वीकृत रीति में होगा ।

(10) **जैव चिकित्सीय अपशिष्ट-** पारिस्थितिक संवेदी जोन में जैव चिकित्सीय अपशिष्टों का निपटान भारत सरकार के तत्कालीन द्वारा पर्यावरण और वन परिवर्तन मंत्रालय की अधिसूचना सं.का.आ.630 (अ) तारीख 20 जुलाई, 1998 द्वारा प्रकाशित जैव चिकित्सीय अपशिष्ट (प्रबंध और हथालन) नियम, 1998 के उपबंधों के अनुसार किया जाएगा ।

(11) **यानीय परिवहन** - परिवहन की यानीय गतिविधियां आवास के अनुकूल विनियमित होंगी और इस संबंध में आंचलिक महायोजना में विशेष उपबंध अधिकथित किए जाएंगे और आंचलिक महायोजना के तैयार होने और पर्यावरण, वन और जलवायु परिवर्तन मंत्रालय के अनुमोदित होने तक, राज्य स्तरीय पारिस्थितिक संवेदी जोन मानीटरी समिति प्रवृत्त नियमों और विनियमों के अनुसार यानीय गतिविधियों के अनुपालन को मानीटर करेगी ।

**4. पारिस्थितिक संवेदी जोन में प्रतिषिद्ध और विनियमित क्रियाकलापों की सूची -** पारिस्थितिक संवेदी जोन में सभी क्रियाकलाप पर्यावरण (संरक्षण) अधिनियम, 1986 के उपबंधों द्वारा शासित होंगे और नीचे दी गई तालिका में विनिर्दिष्ट रीति में विनियमित होंगे, अर्थात् :--

**सारणी**

क्रम सं.	क्रियाकलाप	टीका-टिप्पणी
(1)	(2)	(3)
प्रतिषिद्ध क्रियाकलाप		
(1)	वाणिज्यिक खनन, पत्थर की खदान और उनको तोड़ने की इकाइयां	(क) सभी प्रकार के खनन (लघु और वृहत खनिज), पत्थर की खानों और उनको तोड़ने की इकाइयां वास्तविक स्थानीय निवासियों की घरेलू आवश्यकताओं के सिवाय नहीं होंगी ; (ख) खनन संक्रियाएं, माननीय उच्चतम न्यायालय की रिट याचिका (सिविल) सं. 1995 का 202 टी.एन. गौडावर्मन थिरुमूलपाद बनाम भारत सरकार के मामले में आदेश तारीख 4.8.2006 और रिट याचिका (सी) सं. 2012 का 435 गोवा फाउंडेशन बनाम भारत सरकार के मामले में तारीख 21.04.2014 के अंतरिम आदेश के अनुसरण में सर्वदा प्रचालन होगा ।
(2)	आरा मशीनों की स्थापना	-
(3)	जल या वायु या भूमि या ध्वनि प्रदूषण कारित करने वाले उद्योगों की स्थापना	पारिस्थितिक संवेदी जोन के भीतर प्रदूषण उत्पन्न करने वाली नई इकाईयों और विद्यमान इकाईयों का विस्तार अनुज्ञात नहीं होगा ।
(4)	किसी परिसंकटमय पदार्थों का उपयोग या उत्पादन	-
(5)	होटल और रिसोर्ट का वाणिज्यिक स्थापन	नए वाणिज्यिक स्थापन जैसे होटल और रिसोर्ट पारिस्थितिक संवेदी जोन के भीतर तत्काल प्रभाव से प्रतिषिद्ध होंगे ।
(6)	जलावन लकड़ी का वाणिज्यिक उपयोग	-
(7)	नए वृहत जल विद्युत परियोजना का स्थापना	-
(8)	पर्यटन से संबंधित क्रियाकलाप जैसे गर्म वायु गुबारों आदि द्वारा अभ्यारण क्षेत्र के ऊपर से उड़ना जैसे क्रियाकलाप करना	-
(9)	प्लास्टिक के थैलों का उपयोग	-
(10)	प्राकृतिक जल निकायों या सतही क्षेत्र में अनुपचारित बहिर्वाह और ठोस अपशिष्टों का निस्सारण	-
(11)	संनिर्माण क्रियाकलाप	स्थानीय निवासियों की घरेलू आवश्यकताओं के लिए जिसके अंतर्गत मद सं. 30 और 36 में सूचीबद्ध क्रियाकलाप भी हैं, के सिवाय पारिस्थितिक संवेदी जोन के भीतर किसी प्रकार का नया संनिर्माण अनुज्ञात नहीं होगा, मद सं. 24 में सूचीबद्ध क्रियाकलापों की दशा में संनिर्माण क्रियाकलाप विनियमित होंगी और उन्हें न्यूनतम रखा जाएगा ।
विनियमित कार्यकलाप		
(12)	वृक्षों की कटाई	(क) राज्य सरकार में सक्षम प्राधिकारी की पूर्व अनुमति के बिना वन, सरकारी या राजस्व या निजी भूमि पर या वनों में किंहीं वृक्षों की कटाई नहीं होगी । (ख) वृक्षों की कटाई संबंधित केंद्रीय या राज्य अधिनियम या उसके अधीन बनाए गए नियमों के उपबंध के अनुसार विनियमित होगी ।
(13)	कृषि प्रणाली में आमूल परिवर्तन	-
(14)	वाणिज्यिक जल संसाधन जिसके अंतर्गत भू-जल संचयन भी है	(क) भूमि के अधिभोगी के वास्तविक कृषि और घरेलू खपत के लिए जल का निष्कर्षण (सतही और भूमिगत जल) अनुज्ञात होगा । (ख) औद्योगिक, वाणिज्यिक उपयोग के लिए सतही और भूमिगत जल का निष्कर्षण के लिए संबंधित विनियामक प्राधिकरण पूर्व लिखित अनुज्ञा

		अपेक्षित होगी जिसके अंतर्गत कितने परिणाम में वह निष्कर्षण करेगा, भी है। (ग) सतही या भूजल का विव्रय अनुज्ञात नहीं होगा। (घ) जल के संदूषण या प्रदूषण, जिसके अंतर्गत कृषि भी है, को रोकने के लिए सभी उपाय किए जाएंगे।
(15)	विद्युत केबलों का डालना	भूमिगत केबल डालने को प्रोत्साहित करना
(16)	होटलों और लॉज के विद्यमान परिसरों में बाड़ लगाना	-
(17)	विद्यमान सड़कों को चौड़ा करना और उन्हें सुदृढ़ करना तथा नई सड़कों का संनिर्माण	उचित पर्यावरण समाघात निर्धारण और न्यूनिकरण उपाय यथा लागू के अनुसार होंगे।
(18)	रात्रि में यानिक यातायात का संचलन	वाणिज्यिक प्रयोजन के लिए।
(19)	विदेशी प्रजातियों की पहचान	-
(20)	पहाड़ी ढालों और नदी तटों का संरक्षण	-
(21)	साइनबोर्ड और होर्डिंग	-
(22)	दूरसंचार (सेलूलर फोन) टावरों का संनिर्माण	-
(23)	प्राकृतिक जल निकायों या सतही क्षेत्र में उपचारित बहिर्वाह का निस्सारण	उपचारित बहिर्वाह के पुनर्चक्रण को प्रोत्साहित करना और अबमल या ठोस अपशिष्टों के निपटान के लिए विद्यमान विनियमों का अनुपालन करना होगा।
(24)	प्रदूषण उत्पन्न न करने वाले लघु उद्योग	पारिस्थितिक संवेदी जोन से गैर प्रदूषण, गैर परिसंकटमय, लघु और सेवा उद्योग, कृषि उद्यान, कृषि या कृषि आधारित देशीय माल से औद्योगिक उत्पादों का उत्पादन उद्योग और जो पर्यावरण पर कोई विपरीत प्रभाव नहीं डालते हैं।
(25)	वन उत्पादों और गैर कास्ट वन उत्पादों का संग्रहण	-
(26)	सुरक्षा बलों के कैम्प	-
(27)	तम्बुओं, लकड़ी के घरों या छपरों की छतों में पर्यटकों के अस्थायी आवासन के लिए निवास के लिए पारिस्थितिक अनुकूल के लिए कुटीर	-
(28)	नई लकड़ी आधारित उद्योग	-
<b>ग. अनुज्ञात कार्यकलाप</b>		
(29)	स्थानीय समुदायों द्वारा चल रही कृषि और बागवानी प्रथाओं के साथ पशुपालन, पशुपालन कृषि, जल कृषि और मछली पालन	-
(30)	वर्षा जल संचयन	सक्रिय रूप से बढ़ावा दिया जाए।
(31)	जैविक खेती	सक्रिय रूप से बढ़ावा दिया जाए।
(32)	सभी गतिविधियों के लिए हरित प्रौद्योगिकी को ग्रहण करना	सक्रिय रूप से बढ़ावा दिया जाए।
(33)	कृषि प्रणाली में आमूल परिवर्तन	-
(34)	अक्षय ऊर्जा स्रोत का उपयोग	-
(35)	वानस्पतिक बाड़	-
(36)	कुटीर उद्योगों जिसके अंतर्गत ग्रामीण कारीगर आदि भी हैं	-

**5. पारिस्थितिक संवेदी जोन मानीटरी समिति-** (1) केंद्रीय सरकार, पारिस्थितिक संवेदी जोन के प्रभावी मानीटरी के लिए राज्य स्तरीय पारिस्थितिक संवेदी जोन मानीटरी समिति (जिसे इसमें इसके पश्चात् रा.स्त.पा.सं.जो.मा.स. कहा गया है) नामक राज्य स्तरीय समिति का गठन करेगी, जिसमें निम्नलिखित होंगे :-

- कैमूर वन्यजीव अभ्यारण के वन संरक्षक, बिहार सरकार -अध्यक्ष ;
- पटना राजस्व डिवीजन, पटना का प्रतिनिधि -सदस्य ;
- खान और भूगर्भ विज्ञान विभाग का प्रतिनिधि -सदस्य ;

- (iv) जिला भूमि संरक्षण अधिकारी, रोहताश/कैमूर का प्रतिनिधि-सदस्य
- (v) पर्यावरण (जिसके अंतर्गत विरासत संरक्षण भी है) के क्षेत्र में कार्य करने वाले गैर-सरकारी संगठनों का एक प्रतिनिधि, बिहार सरकार द्वारा नामनिर्दिष्ट होगा -सदस्य
- (vi) प्रादेशिक अधिकारी, बिहार राज्य प्रदूषण नियंत्रण बोर्ड, पटना -सदस्य
- (vii) जिला रोहताश/कैमूर कृषि विभाग, बिहार सरकार का प्रतिनिधि -सदस्य ;
- (viii) जिला रोहताश/कैमूर नगरीय विकास और आवास विभाग, बिहार सरकार का प्रतिनिधि -सदस्य ;
- (ix) रोहताश/कैमूर के जिला कैलक्टर -सदस्य
- (x) डिवीजन वन अधिकारी (संरक्षित क्षेत्र का भारसाधक) -सदस्य सचिव

(2) राज्य स्तरीय पारिस्थितिक संवेदी जोन मानीटरी समिति इस अधिसूचना के उपबंधों के अनुपालन को मानीटरी करेगी ।

(3) कार्यकलाप, जो पैरा 4 के अधीन सारणी के स्तंभ (3) में यथा विनिर्दिष्ट प्रतिषिद्ध गतिविधियों के सिवाय, जो भारत सरकार की पर्यावरण और वन मंत्रालय में अधिसूचना सं. का.आ. 1533(अ), तारीख 14 सितंबर, 2006 की अनुसूची में सम्मिलित हैं, राज्य स्तरीय पारिस्थितिक संवेदी जोन मानीटरी समिति द्वारा वास्तविक स्थल विनिर्दिष्ट स्थितियों के आधार पर संवीक्षा की जाएगी और पर्यावरण, वन और जलवायु परिवर्तन मंत्रालय में उक्त अधिसूचना के उपबंधों के अधीन पूर्व पर्यावरण निकासी के लिए केंद्रीय सरकार को निर्दिष्ट की जाएगी ।

(4) कार्यकलाप जो, पैरा 4 के अधीन सारणी के स्तंभ (3) में यथा विनिर्दिष्ट प्रतिषिद्ध गतिविधियों के सिवाय, जो भारत सरकार की पर्यावरण और वन मंत्रालय में अधिसूचना सं. का.आ. 1533(अ), तारीख 14 सितंबर, 2006 में सम्मिलित नहीं होते हैं किंतु पारिस्थितिक संवेदी जोन में आते हैं, राज्य स्तरीय पारिस्थितिक संवेदी जोन मानीटरी समिति द्वारा वास्तविक स्थल विनिर्दिष्ट स्थितियों के आधार पर संवीक्षा की जाएगी और संबंधित विनियामक प्राधिकारियों को निर्दिष्ट किए जाएंगे ।

(5) राज्य स्तरीय पारिस्थितिक संवेदी जोन मानीटरी समिति का सदस्य सचिव या संबद्ध कलक्टर या संबंधित उद्यान का भारसाधक पर्यावरण (संरक्षण) अधिनियम, 1986 की धारा 19 के अधीन किसी व्यक्ति के विरुद्ध, जो अधिसूचना के उपबंधों का उल्लंघन करता है, शिकायत फाइल करने में सक्षम होगा ।

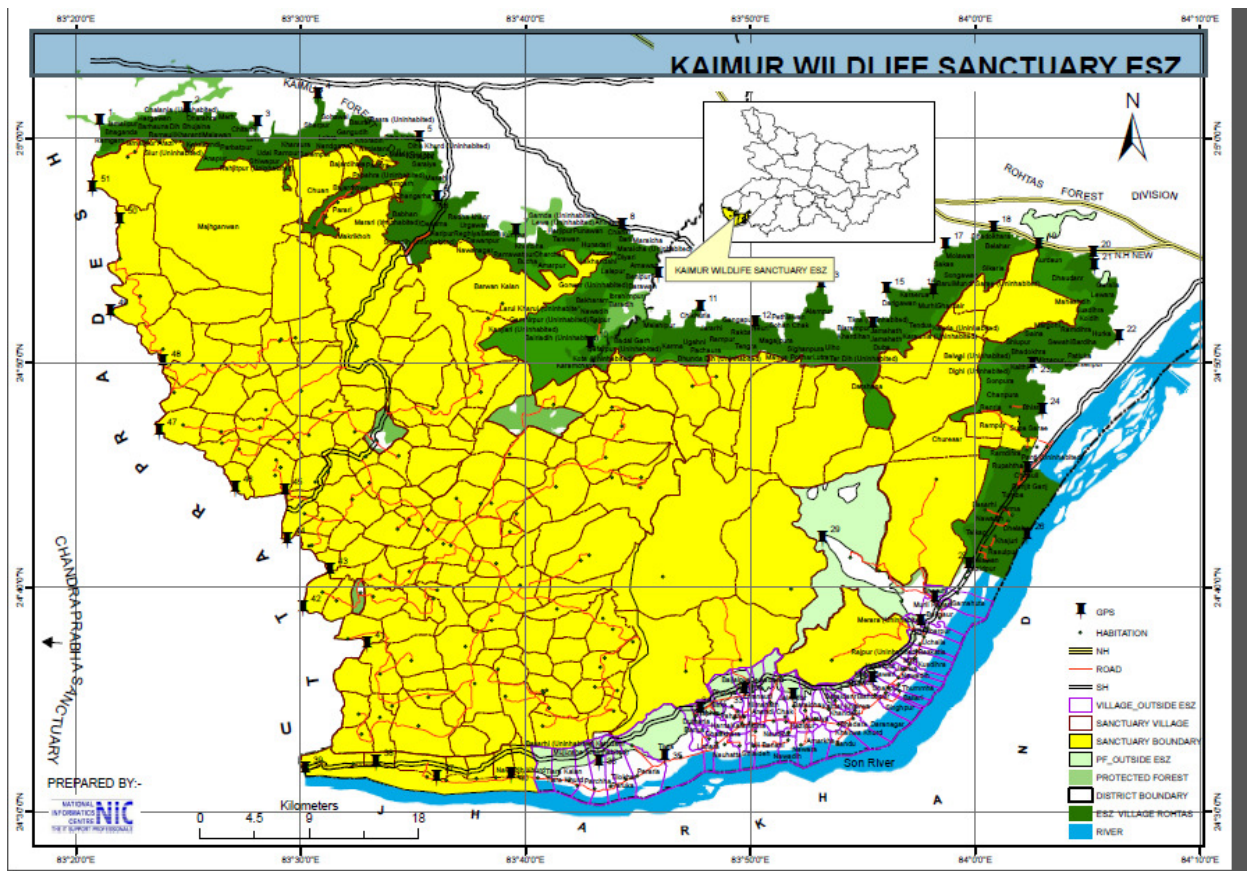
(6) रा.पा.सं.जो.मां.स. संबंधित विभागों से प्रतिनिधियों या विशेषज्ञों, उद्योग संगमों से प्रतिनिधियों या संबंधित पणधारियों को मुद्दे से मुद्दे के आधार पर अपेक्षाओं पर निर्भर करते हुए विचार-विमर्श के आधार पर उसकी सहायता करने के लिए आमंत्रित कर सकेगी ।

(7) रा.स्त.पा.सं.जो.मां.स. उसके कार्यकलापों पर प्रत्येक वर्ष 31 मार्च तक की गई कार्रवाई की वार्षिक रिपोर्ट उक्त वर्ष 30 जून तक पर्यावरण, वन और वायु परिवर्तन मंत्रालय, केंद्रीय सरकार को **उपाबंध 4** में दिए गए रूप विधान के अनुसार प्रस्तुत करेगी ।

(8) केंद्रीय सरकार, पर्यावरण, वन और वायु परिवर्तन मंत्रालय, राज्य स्तरीय पारिस्थितिक संवेदी जोन मानीटरी समिति को उसके कृत्यों के प्रभावी पालन के लिए ऐसे निदेश दे सकेगी जैसा वह उचित समझे ।

6. इस अधिसूचना के उपबंध, यथास्थिति, भारत के माननीय उच्चतम न्यायालय या उच्च न्यायालय या राष्ट्रीय हरित अधिकरण द्वारा पारित किसी आदेश या पारित किए जाने वाले किसी आदेश, यदि कोई है, के अधीन हैं ।

पारिस्थितिक संवेदी जोन सीमा के साथ इसके अंतिम और विस्तारित अक्षांश और देशांतर का मानचित्र





## उपाबंध 2

बिहार में कैमूर वन्यजीव अभ्यारण के प्रस्तावित पारिस्थितिक संवेदी जोन के भीतर आने वाले ग्राम

1. कैमूर जिला :

क्रम सं.	नाम	अक्षांश	देशांतर
1.	बासरा (गैर आवासीय)	25°0' 31.102" उ.	83°33' 23.881" पू.
2.	खरांती	25°0' 23.460" उ.	83°24' 34.961" पू.
3.	वनपुर (गैर आवासीय)	25°0' 34.704" उ.	83°26' 17.270" पू.
4.	इस्माइलपुर	25°0' 24.333" उ.	83°22' 42.720" पू.
5.	इस्माइलपुर अर्जी	25°0' 17.883" उ.	83°23' 23.050" पू.
6.	शिवापुर	24°59' 8.890" उ.	83°28' 19.885" पू.
7.	सनाबो	24°59' 24.146" उ.	83°27' 46.240" पू.
8.	करमचाट	24°49' 57.344" उ.	83°41' 55.376" पू.
9.	भीतरीबंध	24°52' 17.521" उ.	83°43' 33.102" पू.
10.	बैरिदिह (गैर आवासीय)	24°51' 0.845" उ.	83°41' 40.075" पू.
11.	गमहीरपुर (गैर आवासीय)	24°52' 21.012" उ.	83°43' 1.385" पू.
12.	नवाडिह	24°52' 17.086" उ.	83°43' 18.584" पू.
13.	लारुइखारुइ (गैर आवासीय)	24°52' 25.781" उ.	83°42' 34.248" पू.
14.	कंजीरी (गैर आवासीय)	24°51' 28.641" उ.	83°40' 15.830" पू.
15.	इब्राहीमपुर	24°52' 57.731" उ.	83°44' 10.391" पू.
16.	बराडिह	24°53' 4.049" उ.	83°43' 39.750" पू.
17.	लालापुर	24°54' 4.806" उ.	83°43' 52.385" पू.
18.	बुचा	24°54' 31.953" उ.	83°40' 16.770" पू.
19.	अमरपुर	24°54' 9.390" उ.	83°41' 9.788" पू.
20.	दियारी	24°54' 34.428" उ.	83°44' 28.760" पू.
21.	लखनदाही	24°54' 35.800" उ.	83°44' 4.043" पू.
22.	नवानगर	24°55' 1.213" उ.	83°38' 14.638" पू.
23.	खरडिया	24°55' 5.327" उ.	83°40' 6.851" पू.
24.	दरियावान	24°55' 2.752" उ.	83°44' 21.422" पू.
25.	हरजीपुर (गैर आवासीय)	24°55' 5.809" उ.	83°38' 45.519" पू.
26.	बेलाडिह	24°55' 30.172" उ.	83°38' 27.311" पू.
27.	नौगढपूरब पट्टी	24°55' 18.635" उ.	83°41' 12.087" पू.
28.	जगमोहना	24°55' 13.074" उ.	83°44' 10.016" पू.
29.	हुंदारी	24°55' 16.752" उ.	83°43' 8.224" पू.
30.	बखाहंध	24°55' 48.789" उ.	83°38' 35.667" पू.
31.	बारली	24°55' 30.688" उ.	83°44' 26.810" पू.
32.	हरिपुर	24°55' 43.845" उ.	83°36' 19.764" पू.
33.	नौगढपश्चिम पट्टी	24°55' 37.259" उ.	83°40' 50.845" पू.
34.	दमारपुर	24°55' 36.976" उ.	83°40' 36.187" पू.
35.	सोनावनपश्चिम पट्टी	24°55' 39.530" उ.	83°42' 20.956" पू.
36.	पुनावन	24°55' 42.525" उ.	83°42' 46.977" पू.
37.	सोनावनपश्चिम पट्टी	24°55' 48.562" उ.	83°42' 29.518" पू.
38.	अहिरावन	24°55' 51.040" उ.	83°43' 44.966" पू.
39.	तारावन	24°55' 30.170" उ.	83°41' 46.468" पू.
40.	देसारना	24°56' 10.416" उ.	83°35' 55.849" पू.
41.	नादुला	24°56' 11.059" उ.	83°37' 27.882" पू.
42.	राधाखनर	24°56' 19.082" उ.	83°36' 49.085" पू.
43.	उरगांव	24°56' 8.711" उ.	83°37' 39.549" पू.
44.	मरारी (गैर आवासीय)	24°56' 24.051" उ.	83°35' 29.436" पू.

45.	धनगडाह	24°57' 24.882" उ.	83°35' 3.996" पू.
46.	बखरम	24°52' 50.316" उ.	83°42' 57.841" पू.
47.	बरावन	24°53' 23.719" उ.	83°44' 27.462" पू.
48.	लेवा	24°53' 41.622" उ.	83°44' 6.632" पू.
49.	गोरवर (गैर आवासीय)	24°53' 28.695" उ.	83°42' 56.675" पू.
50.	बेनीपुर	24°53' 48.805" उ.	83°44' 38.777" पू.
51.	हसनपुरा	24°54' 10.399" उ.	83°44' 22.448" पू.
52.	अरनावन	24°54' 20.884" उ.	83°45' 16.540" पू.
53.	सलेमपुर	24°54' 50.007" उ.	83°44' 39.394" पू.
54.	धारचली	24°54' 58.414" उ.	83°40' 46.196" पू.
55.	बोगादहन (गैर आवासीय)	24°55' 4.875" उ.	83°44' 31.547" पू.
56.	चनेला (गैर आवासीय)	24°54' 57.075" उ.	83°42' 32.541" पू.
57.	मरिछा (गैर आवासीय)	24°54' 59.680" उ.	83°45' 24.377" पू.
58.	मरिछा	24°55' 6.324" उ.	83°44' 46.208" पू.
59.	किनरचोला	24°55' 21.874" उ.	83°38' 58.596" पू.
60.	हुनदारा (गैर आवासीय)	24°55' 12.038" उ.	83°43' 55.881" पू.
61.	हुनदारा	24°55' 11.061" उ.	83°43' 41.328" पू.
62.	हुनदारा	24°55' 8.991" उ.	83°43' 26.786" पू.
63.	रामवतपुर	24°54' 51.715" उ.	83°39' 31.345" पू.
64.	कुवनपोखर (गैर आवासीय)	24°55' 25.496" उ.	83°38' 39.071" पू.
65.	बिदेसरपुर (गैर आवासीय)	24°55' 29.100" उ.	83°44' 39.660" पू.
66.	बोलिया (गैर आवासीय)	24°55' 31.057" उ.	83°38' 17.870" पू.
67.	दवनपुर	24°55' 34.219" उ.	83°38' 6.761" पू.
68.	सौनाडिह (गैर आवासीय)	24°55' 37.715" उ.	83°37' 30.445" पू.
69.	कुनरवा	24°55' 40.860" उ.	83°39' 28.375" पू.
70.	अथवाही (गैर आवासीय)	24°55' 41.603" उ.	83°36' 41.145" पू.
71.	हरजीपुर	24°55' 35.599" उ.	83°42' 9.566" पू.
72.	लीवा (गैर आवासीय)	24°55' 53.535" उ.	83°43' 9.139" पू.
73.	चंकी	24°55' 50.325" उ.	83°44' 6.220" पू.
74.	पथरोर (गैर आवासीय)	24°56' 20.207" उ.	83°35' 37.768" पू.
75.	किशनापुर	24°56' 5.512" उ.	83°36' 17.295" पू.
76.	मैजीयावन	24°56' 11.403" उ.	83°38' 5.803" पू.
77.	रेधिया	24°56' 0.969" उ.	83°37' 15.952" पू.
78.	सेमरा (गैर आवासीय)	24°56' 3.455" उ.	83°37' 4.324" पू.
79.	सामदा (गैर आवासीय)	24°56' 0.813" उ.	83°41' 27.259" पू.
80.	जगदीशपुर	24°56' 27.991" उ.	83°37' 54.004" पू.
81.	तोरी	24°56' 58.189" उ.	83°36' 31.688" पू.
82.	राजबंधवा	24°58' 23.331" उ.	83°34' 7.887" पू.
83.	मटर	24°59' 19.209" उ.	83°34' 21.370" पू.
84.	चौथपरवतपुर	24°59' 37.762" उ.	83°27' 33.322" पू.
85.	अनापुर	24°59' 7.293" उ.	83°26' 7.788" पू.
86.	परवतपुर	24°59' 36.389" उ.	83°27' 7.515" पू.
87.	काकरीकुंडी	24°59' 44.841" उ.	83°26' 0.538" पू.
88.	निमियतनर	24°59' 47.250" उ.	83°33' 31.018" पू.
89.	गंगुडिह	25°0' 5.810" उ.	83°32' 12.803" पू.
90.	रामौली	25°0' 21.989" उ.	83°23' 48.232" पू.
91.	उदय रामपुर	24°59' 32.427" उ.	83°29' 0.932" पू.
92.	खोरडिह	24°59' 54.225" उ.	83°33' 5.646" पू.
93.	हरगांव	25°0' 17.883" उ.	83°23' 23.050" पू.
94.	हरगांव	25°0' 29.667" उ.	83°23' 7.564" पू.
95.	धारहरा	25°0' 46.813" उ.	83°25' 35.330" पू.
96.	मेरह	25°0' 59.721" उ.	83°26' 42.238" पू.
97.	बौराय	25°0' 43.271" उ.	83°32' 36.896" पू.
98.	पापाहरा (गैर आवासीय)	24°57' 53.732" उ.	83°35' 32.273" पू.
99.	कुनरवा	24°58' 39.470" उ.	83°34' 32.404" पू.
100.	माशी	24°58' 21.025" उ.	83°36' 3.035" पू.

101.	रहजीतपुर (गैर आवासीय)	24°59' 2.413" उ.	83°28' 2.631" पू.
102.	नवाडिह (गैर आवासीय)	24°58' 59.124" उ.	83°34' 51.916" पू.
103.	नौनेन (गैर आवासीय)	24°59' 23.856" उ.	83°26' 39.541" पू.
104.	सरायिया	24°58' 58.380" उ.	83°35' 37.174" पू.
105.	कल्याणीपुर	24°59' 33.991" उ.	83°28' 33.356" पू.
106.	लोहरा	24°59' 56.451" उ.	83°28' 0.903" पू.
107.	चौरघाटिया	24°59' 34.100" उ.	83°33' 48.460" पू.
108.	महुआपोखर (गैर आवासीय)*	25°0' 11.876" उ.	83°27' 8.671" पू.
109.	उमापुर	24°59' 13.188" उ.	83°35' 6.209" पू.
110.	दिहाबुर्द (गैर आवासीय)	24°59' 58.171" उ.	83°34' 49.682" पू.
111.	रामगढ़	24°59' 54.896" उ.	83°21' 27.985" पू.
112.	दिहाकलान	25°0' 0.842" उ.	83°34' 20.520" पू.
113.	सरायिया	25°0' 1.796" उ.	83°32' 38.976" पू.
114.	बरडिह	25°0' 19.548" उ.	83°25' 52.460" पू.
115.	रघुबीरगढ़	25°0' 7.025" उ.	83°25' 30.606" पू.
116.	खरौरा	24°59' 43.860" उ.	83°29' 51.015" पू.
117.	सलेमपुर	24°59' 42.989" उ.	83°30' 20.615" पू.
118.	भागंडा	25°0' 15.550" उ.	83°22' 11.059" पू.
119.	मालावन	25°0' 8.523" उ.	83°26' 36.236" पू.
120.	चित्रही	25°0' 24.277" उ.	83°27' 37.027" पू.
121.	नरसिंहपुर (गैर आवासीय)	25°0' 42.951" उ.	83°23' 40.369" पू.
122.	लोहरा	25°0' 1.059" उ.	83°31' 12.948" पू.
123.	मोहम्मदपुर	25°0' 27.225" उ.	83°26' 56.602" पू.
124.	नेउरा	25°0' 55.736" उ.	83°23' 44.638" पू.
125.	बरहोना	25°0' 30.345" उ.	83°24' 11.011" पू.
126.	चलानिया (गैर आवासीय)	25°0' 53.218" उ.	83°25' 52.940" पू.
127.	खाजोपुर (गैर आवासीय)	25°1' 7.707" उ.	83°24' 29.116" पू.
128.	दिहभूजेना	25°0' 31.542" उ.	83°25' 0.635" पू.
129.	शेरपुर	25°0' 35.792" उ.	83°30' 45.431" पू.
130.	उचानर	24°55' 49.998" उ.	83°43' 26.800" पू.
131.	बजरदिहा	24°58' 51.502" उ.	83°32' 10.759" पू.
132.	बारवानकलां	24°53' 24.962" उ.	83°39' 42.841" पू.
133.	वाभान	24°56' 36.375" उ.	83°34' 32.876" पू.
134.	परारी	24°56' 37.662" उ.	83°31' 39.599" पू.
135.	चौन	24°57' 40.306" उ.	83°30' 39.618" पू.
136.	मझगावं	24°56' 39.399" उ.	83°26' 29.551" पू.
137.	दुबेपुर	24°59' 58.171" उ.	83°25' 51.012" पू.
138.	पौनरा	24°58' 33.650" उ.	83°33' 8.256" पू.
139.	सिउर (गैर आवासीय)	24°59' 38.271" उ.	83°25' 2.400" पू.
140.	रजनडिह (गैर आवासीय)	24°51' 19.200" उ.	83°43' 55.664" पू.
141.	राजपुर	24°51' 54.562" उ.	83°43' 13.714" पू.
142.	नंदगांव	25°0' 30.425" उ.	83°31' 38.352" पू.
143.	सोहावल	25°0' 20.733" उ.	83°31' 50.979" पू.
144.	रामगढ़	24°58' 0.168" उ.	83°34' 29.356" पू.
145.	झरिया (गैर आवासीय)	24°58' 3.948" उ.	83°33' 23.528" पू.
146.	मकरीखोह	24°54' 18.450" उ.	83°34' 50.397" पू.

## 2. रोहताश जिला :

क्रम सं.	नाम	अक्षांश	देशांतर
1.	कोटा (गैर आवासीय)	24°50' 12.668" उ.	83°43' 29.241" पू.
2.	चौखामाह (गैर आवासीय)	24°50' 41.581" उ.	83°51' 27.656" पू.
3.	पचुरा	24°50' 33.747" उ.	83°47' 58.425" पू.
4.	दंगरा	24°50' 45.740" उ.	83°49' 49.372" पू.
5.	रकवा	24°51' 22.711" उ.	83°49' 35.422" पू.
6.	उघनी	24°50' 57.744" उ.	83°47' 23.897" पू.
7.	जराही	24°51' 34.570" उ.	83°48' 15.078" पू.
8.	ममजपुरा	24°50' 51.185" उ.	83°51' 7.212" पू.
9.	न्युरी	24°51' 33.985" उ.	83°50' 27.510" पू.
10.	मलहीपुर	24°51' 42.501" उ.	83°45' 59.653" पू.
11.	चिखुरिया	24°52' 6.479" उ.	83°47' 30.871" पू.
12.	बादलगढ़	24°51' 2.390" उ.	83°44' 43.941" पू.
13.	दफरपुर (गैर आवासीय)	24°50' 38.459" उ.	83°45' 40.598" पू.
14.	कर्मा	24°50' 44.667" उ.	83°46' 32.227" पू.
15.	बगिचा (गैर आवासीय)	24°51' 25.681" उ.	83°50' 7.463" पू.
16.	रामपुर	24°51' 29.870" उ.	83°49' 7.450" पू.
17.	गंगापुर	24°51' 36.388" उ.	83°48' 43.544" पू.
18.	सोहनचक	24°51' 39.749" उ.	83°51' 41.819" पू.
19.	पेशीवान	24°51' 41.993" उ.	83°52' 20.973" पू.
20.	नैथुई (गैर आवासीय)	24°51' 39.603" उ.	83°50' 42.213" पू.
21.	कासीयावन	24°41' 13.504" उ.	84°0' 29.486" पू.
22.	खजुरी	24°42' 5.660" उ.	84°1' 23.154" पू.
23.	तलकप	24°42' 25.477" उ.	83°59' 56.970" पू.
24.	धेलावर	24°42' 36.525" उ.	84°1' 54.838" पू.
25.	वसरही	24°43' 43.176" उ.	84°0' 23.372" पू.
26.	थुंवा	24°44' 8.342" उ.	84°1' 47.660" पू.
27.	बाजीदपुर	24°40' 49.388" उ.	84°0' 21.062" पू.
28.	रसूलपुर	24°41' 32.453" उ.	84°1' 7.844" पू.
29.	नवाडिह	24°43' 3.318" उ.	84°0' 57.261" पू.
30.	कर्मा	24°43' 33.207" उ.	84°1' 32.346" पू.
31.	जमाथ	24°51' 15.380" उ.	83°56' 2.779" पू.
32.	करसेरुआ	24°52' 49.684" उ.	83°57' 17.096" पू.
33.	दारीगांव	24°52' 40.533" उ.	83°56' 35.013" पू.
34.	कौरिया (गैर आवासीय)	24°51' 21.115" उ.	83°58' 18.212" पू.
35.	करुनिया (गैर आवासीय)	24°51' 11.938" उ.	83°56' 34.062" पू.
36.	टिकरा (गैर आवासीय)	24°51' 36.145" उ.	83°57' 3.777" पू.
37.	तेन्दुआ	24°51' 46.788" उ.	83°57' 34.437" पू.
38.	मुरही	24°52' 37.461" उ.	83°57' 51.661" पू.
39.	घरबैर	24°52' 34.101" उ.	83°58' 23.903" पू.
40.	वरुई	24°53' 31.425" उ.	83°58' 39.017" पू.
41.	साकस	24°54' 27.240" उ.	83°58' 37.738" पू.
42.	बेलाहर	24°55' 11.404" उ.	84°1' 2.543" पू.
43.	कुरदैन.	24°54' 34.073" उ.	84°3' 13.501" पू.
44.	भदोखरा	24°55' 42.149" उ.	84°0' 43.089" पू.
45.	मुन्दी सराय (गैर आवासीय)	24°53' 59.743" उ.	83°59' 52.707" पू.
46.	सोंगवाई	24°53' 42.539" उ.	83°59' 17.272" पू.
47.	धोदनर	24°53' 47.583" उ.	84°4' 17.390" पू.
48.	मोलावन	24°54' 46.397" उ.	83°59' 21.851" पू.
49.	सिकारिया	24°54' 45.725" उ.	84°0' 59.105" पू.
50.	दर्शना	24°48' 56.095" उ.	83°55' 24.720" पू.
51.	बनियाडिह (गैर आवासीय)	24°50' 29.552" उ.	83°52' 7.511" पू.
52.	तार डिह (गैर आवासीय)	24°50' 10.630" उ.	83°54' 15.601" पू.

53.	सिधनपुरा	24°50' 35.854" उ.	83°52' 41.737" पू.
54.	उल्हो	24°50' 40.845" उ.	83°53' 38.565" पू.
55.	लुटरा	24°50' 31.488" उ.	83°53' 8.805" पू.
56.	सिकन्दरपुर	24°51' 5.896" उ.	83°54' 13.863" पू.
57.	दुवा	24°51' 2.990" उ.	83°55' 49.584" पू.
58.	महुआपोखर	24°51' 4.197" उ.	83°51' 58.766" पू.
59.	खरडिहन	24°51' 8.785" उ.	83°55' 24.177" पू.
60.	आलमपुर	24°52' 15.890" उ.	83°52' 56.223" पू.
61.	चमराहा (गैर आवासीय)	24°50' 57.852" उ.	83°52' 19.975" पू.
62.	बहदीमपुर (गैर आवासीय)	24°51' 0.462" उ.	83°51' 44.706" पू.
63.	सिग्थी (गैर आवासीय)	24°51' 15.712" उ.	83°55' 37.625" पू.
64.	मोहम्मदपुर	24°51' 21.713" उ.	83°54' 44.624" पू.
65.	बिसरामपुर	24°51' 33.738" उ.	83°55' 3.513" पू.
66.	पनारी दई (गैर आवासीय)	24°50' 13.458" उ.	83°51' 48.929" पू.
67.	रंजीत गंज	24°44' 30.567" उ.	84°2' 16.640" पू.
68.	सुपासराय	24°47' 7.033" उ.	84°2' 22.386" पू.
69.	भीमरा	24°48' 0.931" उ.	84°2' 33.962" पू.
70.	मोनपुरा	24°49' 12.937" उ.	84°1' 17.735" पू.
71.	चित्तौली	24°44' 53.560" उ.	84°2' 17.345" पू.
72.	रुपहथा	24°45' 28.077" उ.	84°1' 26.672" पू.
73.	पंता (गैर आवासीय)	24°45' 42.572" उ.	84°1' 32.782" पू.
74.	रामदिहरा	24°45' 59.297" उ.	84°1' 20.412" पू.
75.	चुरेसर	24°46' 23.071" उ.	83°59' 9.919" पू.
76.	रामपुर	24°47' 13.369" उ.	84°0' 43.797" पू.
77.	चनपुरा	24°48' 38.619" उ.	84°1' 32.576" पू.
78.	दिग्थी (गैर आवासीय)	24°49' 39.264" उ.	84°1' 3.583" पू.
79.	कैथी	24°49' 50.916" उ.	84°1' 57.918" पू.
80.	मिर्जापुर	24°50' 6.337" उ.	84°3' 24.012" पू.
81.	भदोखरा	24°50' 26.455" उ.	84°2' 20.784" पू.
82.	पटलुका	24°50' 16.382" उ.	84°4' 38.071" पू.
83.	मरगोही	24°51' 29.536" उ.	84°3' 18.855" पू.
84.	भारखोहा	24°51' 31.779" उ.	84°4' 2.086" पू.
85.	कोइडिह	24°51' 59.468" उ.	84°5' 3.926" पू.
86.	महेशडिह	24°52' 33.495" उ.	84°5' 20.186" पू.
87.	लिवारा	24°52' 57.272" उ.	84°5' 40.220" पू.
88.	बेलवाई (गैर आवासीय)	24°50' 20.055" उ.	84°0' 51.685" पू.
89.	झाझरा (गैर आवासीय)	24°50' 53.683" उ.	84°2' 48.980" पू.
90.	वरडिह	24°50' 59.202" उ.	84°4' 39.556" पू.
91.	शिवपुर	24°50' 55.983" उ.	84°1' 44.119" पू.
92.	सिवाई	24°50' 54.436" उ.	84°3' 49.730" पू.
93.	सैना	24°51' 18.311" उ.	84°2' 39.784" पू.
94.	रामदिहारा	24°51' 31.391" उ.	84°4' 45.664" पू.
95.	दुरका	24°51' 15.289" उ.	84°5' 38.306" पू.
96.	कुशदिहारा	24°52' 17.882" उ.	84°5' 31.158" पू.
97.	रेनरिया	24°47' 54.790" उ.	84°0' 41.233" पू.
98.	मुनडाडिह (गैर आवासीय)	24°50' 49.435" उ.	83°48' 37.789" पू.
99.	गुरिला	24°53' 29.588" उ.	84°5' 54.183" पू.
100.	मितारसेनपुर	24°50' 17.665" उ.	84°4' 1.579" पू.

## उपाबंध 3

बिहार में कैमूर वन्यजीव अभ्यारण के प्रस्तावित पारिस्थितिक संवेदी जोन की सीमा से शून्य किलोमीटर में आने वाले ग्राम

## 1. रोहताश जिला :

क्रम सं.	ग्राम का नाम	थाना सं.	ब्लॉक	हा में मुख्य भूमि उपयोग क्षेत्र	
				वन भूमि (बाहरी पीए)	गैर-वन भूमि
1.	बेनजारी	609	रोहताश	0.00	270.00
2.	लीबुरा	610	रोहताश	0.00	221.00
3.	कल्याणपुर	611	रोहताश	0.00	208.00
4.	कासकुदर	613	रोहताश	45.37	37.63
5.	आमरा	614	रोहताश	113.31	7.69
6.	मनधा	615	रोहताश	89.56	37.44
7.	अमडिह	616	रोहताश	39.15	64.85
8.	कौरारी	617	रोहताश	5605.50	629.50
9.	पीपराडिह	620	रोहताश	-	1730.8
10.	दियाडिह	681	रोहताश	478.09	438.91
11.	भरुची	682	रोहताश	16.27	125.73
12.	समाहुता	683	रोहताश	0.00	546.00
13.	बकनौर	685	रोहताश	0.00	723.00
14.	मेरारा	686	रोहताश	0.00	54.00
15.	अकबरपुर	687	रोहताश	0.00	333.00
16.	रोहताश		रोहताश	-	812.87
17.	कातुदनर	621	नौहता	58.73	173.27
18.	बसारही	622	नौहता	179.09	46.91
19.	गुरुर	623	नौहता	93.91	1.09
20.	मजुराह	624	नौहता	62.77	1.23
21.	तौरा कुर्द	625	नौहता	54.99	240.01
22.	तौरा कलां	626	नौहता	294.75	472.25
23.	नवाडिहखुर्द	627	नौहता	249.19	257.81
24.	अमहवा	628	नौहता	-	198.25
25.	मधुकुपिया	629	नौहता	-	181.24
26.	नवाडिह काला	631	नौहता	-	220,1
27.	मोतिया	630	नौहता	-	287.66
28.	पारचा	635	नौहता	45.18	603.82
29.	परुका	636	नौहता	32.16	352.84
30.	परारिया	638	नौहता	107.48	626.52
31.	तिउरा	639	नौहता	1082.83	1048.17
32.	बनुआ	640	नौहता	16.20	325.80
33.	दुमारिया	641	नौहता	9.29	65.71
34.	चाफला	642	नौहता	60.74	187.26

35.	बिरकी	647	नौहता	28.35	65.65
36.	पहाडिया	648	नौहता	6.64	142.36
37.	धनौती	655	नौहता	121.47	152.53
38.	बैजलपुर	656	नौहता	46.29	51.71
39.	अधौरा	657	नौहता	191.40	148.60
40.	भूरवा	659	नौहता	340.01	181.99
41.	देवादंद	652	नौहता	180.45	190.55
42.	निमाहथ	661	नौहता	55.93	251.07
43.	जैनतीपुर	662	नौहता	99.17	392.83
44.	आनन्दीचक	663	नौहता	0.33	131.67
45.	बरचिह	671	नौहता	55.74	279.26
46.	कमल खैरवा	672	नौहता	0.00	247.00
47.	खांडोल	678	नौहता	14.06	55.94
48.	सरायदनर	679	नौहता	26.06	112.94
49.	शाहपुर	700	नौहता	29.99	242.01
50.	बिथुनपुर	701	नौहता	0.00	92.00
51.	गुरीसोत	702	नौहता	46.30	134.70
52.	भांगिया	703	नौहता	0.00	44.00
53.	दारानगर	704	नौहता	43.62	991.38
54.	यदुतपुर	632	नौहता	-	588.88
55.	बेलदुरिया	633	नौहता	-	232.54
56.	जाराडग	634	नौहता	-	462.21

**उपाबंध 4****राज्य स्तरीय पारिस्थितिक संवेदी जोन मानीटरी समिति - की गई कार्रवाई की रिपोर्ट का रूप विधान**

1. बैठकों की संख्या और तारीख
2. बैठकों का कार्यवृत्त : कृपया मुख्य उल्लेखनीय बिंदुओं का वर्णन करें। बैठक के कार्यवृत्त को एक पृथक अनुबंध में उपाबद्ध करें।
3. आचलिक महायोजना की तैयारी की प्रास्थिति जिसके अंतर्गत पर्यटन महायोजना (पारिस्थितिक संवेदी जोन वार)
4. भू-अभिलेख में सदृश्य त्रुटियों के सुधार के लिए ब्यौहार किए गए मामलों का सारांश (पारिस्थितिक संवेदी जोन वार)
5. पर्यावरण समाघात निर्धारण अधिसूचना, 2006 के अधीन आने वाली गतिविधियों की संविक्षा के मामलों का सारांश। ब्यौरे एक पृथक् उपाबंध के रूप में उपाबद्ध किए जा सकते हैं।
6. पर्यावरण समाघात निर्धारण अधिसूचना, 2006 के अधीन न आने वाली गतिविधियों की संविक्षा के मामलों का सारांश। ब्यौरे एक पृथक् उपाबंध के रूप में उपाबद्ध किए जा सकते हैं।
7. पर्यावरण (संरक्षण) अधिनियम, 1986 की धारा 19 के अधीन दर्ज की गई शिकायतों का सारांश
8. कोई अन्य महत्वपूर्ण विषय।

[फा. सं. 25/22/2014-ईएसजेड/आरई]

डा. जी.वी.सुब्रह्मण्यम, वैज्ञानिक 'जी'

**MINISTRY OF ENVIRONMENT, FOREST AND CLIMATE CHANGE**

**NOTIFICATION**

New Delhi, the 28th January, 2015

**S.O. 274(E).**- The following draft of notification which the Central Government proposes to issue in exercise of the powers conferred by sub-section (1), clauses (v) and (xiv) of sub-section (2) and sub-section (3) of section 3 of the Environment (Protection) Act, 1986 (29 of 1986) is hereby published, as required under sub-rule (3) of rule 5 of the Environment (Protection) Rules, 1986, for the information of the public likely to be affected thereby; and notice is hereby given that the said draft notification shall be taken into consideration on or after the expiry of a period of sixty days from the date on which copies of the Gazette of India containing this notification are made available to the Public;

Any person interested in making any objections or suggestions on the proposals contained in the draft notification may forward the same in writing, for consideration of the Central Government within the specified period to the Secretary, Ministry of Environment, Forest and Climate Change, Indira Paryavaran Bhawan, Jor Bagh Road, Aliganj, New Delhi-110003, or at e-mail address:- esz-mef@nic.in

**Draft Notification**

Whereas, the Kaimur Wildlife Sanctuary, situated in the then Shahabad district, and presently in Rohtas and Kaimur District, lying between Latitudes 24°3' and 25°0' N and Longitude 83°25' and 85°0' E, in the State of Bihar, spread over an area of 1504.96 sq. km was notified as wildlife sanctuary *vide* notification of the Government of Bihar, Forests Department number S.O. 1160 dated 20th July, 1979 and under the provisions of the Wild Life (Protection) Act, 1972 (53 of 1972).

And whereas, the Leopard, Hyena, Jackal, Wolf, Wild Boar, Chowsingha (four horned antelope), Sloth Bear, Black Buck, Cheetal, Sambhar, Nilgai, Jungle Fowl, Python, Mugger, Langur, Monkey and more than 100 bird species are the species of vital importance in Kaimur Wildlife Sanctuary, which includes endangered species like Leopard, Black buck, Chinkara, Four horned antelope (chausingha).

And whereas, this sanctuary is rich with the following types of forests, namely:-

- i) Northern Tropical Dry Deciduous Forests and Dry Sal Forests having common associates of Sal such as Asan, Kend, Sidha, Piar, Dhaura, Amla, Harre, Bahera, Bija, Karamand occasional Gamhar and Jamun;
- ii) the open and scrub forests having Ber, Kanaudaa, *Capparis* spp., *Randiaspp.*, etc with very occasional stems of Kend, Sidha, Hare, and Mahua;
- iii) Open miscellaneous forests having Asan, Kend, Kusum, Karam, Piar, Dhaura, Bharkad, Gamhar, Ber, Salai, Amla, Hare, Bahera, DudhKoraya and occasional Mahua and Bija with Khair also being an important associate of this type of forests
- iv) Miscellaneous forests with Bamboo (*Dendrocalamus strictus*); and
- v) Salai forests;

And whereas, the forests of this sanctuary also intercept rainfall and help recharge ground water aquifer and protect rivers and streams against siltation by minimizing soil erosion; Durgawati and Karmnasha are the main perennial rivers originating from the sanctuary;

And whereas, this sanctuary is located in the eastern extremity of Vindhyan hill ranges and its plateau landforms are unique in the State of Bihar; the plateau tract in sanctuary is inhabited by Chero, Oraon and Kharwar tribes with sociological significance;

And whereas, it is necessary to conserve and protect the area around the protected area of Kaimur Wildlife Sanctuary as Eco-sensitive Zone from ecological and environmental point of view;

Now, therefore, in exercise of the powers conferred by sub-section (1) and clauses (v) and (xiv) of sub-section (2) of section 3 of the Environment (Protection) Act, 1986 (29 of 1986) read with sub-rule (3) of rule 5 of the Environment (Protection) Rules, 1986, the Central Government hereby notifies an area upto 2 kilometer from the boundary of the protected area of Kaimur Wildlife Sanctuary in the State of Bihar as the Eco-sensitive Zone (hereinafter called as the Eco-sensitive Zone), details of which are as under, namely:-

1. **Extent and boundaries of Eco-sensitive Zone.**-(1) The Eco-sensitive Zone varies from zero to two kilometers around the Kaimur Wildlife Sanctuary excluding South-eastern and Southern side of the Sanctuary and also the Western side of the Sanctuary which shares boundary with State of Uttar Pradesh. The area of the Eco-sensitive Zone is 485.55 square kilometers.

(2) The Eco-sensitive Zone is bounded by 24°51'4.653" N latitude and 84°6'23.382"E longitude towards east-north (Reference Global Positioning System point No.22 of map); 24°52'12.643"N latitude and 83°21'31.104"E longitude towards west (Reference Global Positioning System point No.49 of map); 25°1'53.385"N latitude and 83°30'45.046"E



longitude towards north-west(Reference Global Positioning System point No.4 of map) and 24°55'48.562"N latitude and 83°42'29.518"E longitude towards south-west (Reference Global Positioning System point No.37 of map).

(3) A map of Eco-sensitive Zone boundary together with its latitudes and longitudes of extremes and extent is appended to this notification as **Annexure I**.

(4) A list of 246 villages falling within two kilometer of the Kaimur Wildlife Sanctuary Eco-sensitive Zone alongwith their longitudes and latitudes at prominent points is appended to this notification as **Annexure II**.

(5) The list of 56 villages falling within 0 kilometer of the Kaimur Wildlife Sanctuary alongwith their longitudes and latitudes at prominent points is appended to this notification as **Annexure III**.

(6) The Annexure II and Annexure III shall be subject to confirmation by the State Government in the Zonal Master Plan.

**2. Zonal Master Plan for the Eco-sensitive Zone.-** (1)The State Government shall, for the purposes of effective management of the Eco-sensitive Zone, prepare, in consultation with the local people and the following concerned State Departments, a Zonal Master Plan within a period of two years from the date of publication of this notification in the Official Gazette and submit the same for the consideration and approval of the Central Government in the Ministry of Environment, Forest and Climate Change, namely:-

- (i) Forest, Environment and Wildlife Management;
- (ii) Bihar Police;
- (iii) Urban Housing Development;
- (iv) Tourism;
- (v) Rural Management and Development;
- (vi) Irrigation and Flood Control;
- (vii) Public Works Development;
- (viii) Land Revenue; and
- (ix) Disaster Management.

(2) The Zonal Master Plan shall provide for restoration of degraded areas, conservation of existing water bodies, management of catchment areas, watershed management, ground water management, soil and moisture conservation, needs of local community and such other aspects of ecology and environment that need attention.

(3) The Zonal Master Plan shall demarcate all the existing and proposed urban settlements, village settlements, types and kinds of forest, agriculture areas, horticultural areas, lakes, other water bodies and entrepreneurial units.

(4) The Zonal Master Plan shall contain the measures specified for regulation of activities specified in column(2)of the table under paragraph 4.

(5) The Zonal Master Plan so prepared shall be co-terminus with the regional development plan.

**3. Measures to be taken by State Government.-**The State Government shall take the following measures for giving effect to the provisions of this notification, namely:-

(1) Land Use.- such as Forests, horticulture areas, agricultural areas, parks and open spaces earmarked for recreational purposes in the Eco-sensitive Zone shall not be used or converted into areas for commercial or industrial related development activities:

Provided that the conversion of agricultural lands within the Eco-sensitive Zone may be permitted on the recommendation of the State Level Eco-sensitive Zone Monitoring Committee, and with the prior approval of the State Government, to meet the residential needs of the local residents, and for the activities listed at item numbers 24, 30 and 36 specified under column (2) of the table in paragraph 4, namely:-

- (i) Small scale industries not causing pollution,
- (ii) Rainwater harvesting,
- (iii) Cottage industries including village artisans, etc.:

Provided further that no use of tribal land shall be permitted for commercial or industrial related development activities without the prior approval of the State Government and without compliance of the provisions of the law for the time being in force, including the Scheduled Tribes and other Traditional Forest Dwellers (Recognition of Forest Rights) Act, 2006(2 of 2007):

Provided also that any error appearing in the land records within the Eco-sensitive Zone shall be corrected by the State Government, after obtaining the views of State Level Eco-sensitive Zone Monitoring Committee, only once in each case and the correction of said error shall be intimated to the Central Government in the Ministry of Environment, Forests and Climate Change:

Provided also that the above correction of error shall not include change of land use in any case except as provided in this sub-paragraph.

(2) The catchment areas of all natural springs shall be identified and plans for their conservation and rejuvenation shall be incorporated in the Zonal Master Plan and strict guidelines be drawn up for the prohibition of development activities at or near these areas.

(3) The activity relating to tourism within the Eco-sensitive Zone which shall form part of the Zonal Master Plan shall be as under, namely:-

(i) all new tourism activities or expansion of existing tourism activities within the Eco-sensitive Zone shall be in accordance with the guidelines issued by the Central Government in the Ministry of Environment, Forests and Climate

Change and the Ministry of Tourism and by the National Tiger Conservation Authority, with emphasis on eco-tourism, eco-education and eco-development and based on carrying capacity study of the Eco-sensitive Zone;

- (ii) new construction of any kind shall not be allowed within the Eco-sensitive Zone.
- (iii) till the Zonal Master Plan is approved, development for tourism and expansion of existing tourism activities shall be permitted by the concerned regulatory authorities based on the actual site specific scrutiny and recommendation of the State Level Eco-sensitive Zone Monitoring Committee.
- (4) All sites of valuable natural heritage in the Eco-sensitive Zone such as the gene pool reserve areas, rock formations, waterfalls, springs, gorges, groves, caves, points, walks, rides, cliffs, etc. shall be identified and be preserved and proper plan be drawn up for their protection and conservation, within six months from the date of publication of this notification and such plans shall form part of the Zonal Master Plan.
- (5) All man-made heritage sites such as Buildings, structures, artefacts, areas and precincts of historical, architectural, aesthetic, and cultural significance shall be identified in the Eco-sensitive Zone and plans for their conservation shall be prepared within six months from the date of publication of this notification and incorporated in the Zonal Master Plan.
- (6) The Environment Department or the State Forest Department of Bihar shall draw up guidelines and regulations for the control of noise pollution in the Eco-sensitive Zone in accordance with the provisions of the Air (Prevention and Control of Pollution) Act, 1981(14 of 1981).
- (7) The Environment Department or the State Forest Department of Bihar shall draw up guidelines and regulations for the control of air pollution in the Eco-sensitive Zone in accordance with the provisions of the Air (Prevention and Control of Pollution) Act, 1981 (14 of 1981).
- (8) The discharge of treated effluent in Eco-sensitive Zone shall be in accordance with the provisions of the Water (Prevention and Control of Pollution) Act, 1974(6 of 1974).
- (9) Disposal of solid wastes shall be as under:-
- (i) The solid waste disposal in Eco-sensitive Zone shall be carried out as per the provisions of the Municipal Solid Waste (Management and Handling) Rules, 2000 published by the Government of India in the Ministry of Environment and Forests *vide* notification number S.O. 908 (E), dated the 25th September 2000;
- (ii) the local authorities shall draw up plans for the segregation of solid wastes into biodegradable and non-biodegradable components;
- (iii) the biodegradable material shall be recycled preferably through composting or vermiculture;
- (iv) the inorganic material shall be disposed of in an environmentally acceptable manner.
- (10) The bio-medical waste disposal in the Eco-sensitive Zone shall be carried out as per the provisions of the Bio-Medical Waste (Management and Handling) Rules, 1998 published by the Government of India in the Ministry of Environment and Forests *vide* Notification number S.O. 630(E), dated the 20th July, 1998.
- (11) The vehicular movement of traffic shall be regulated in a habitat friendly manner and specific provisions in this regard shall be incorporated in the Zonal Master Plan and till such time as the Zonal master plan is prepared and approved by the Ministry of Environment, Forests and Climate Change, State Level Eco-sensitive Zone Monitoring Committee shall monitor compliance of vehicular movement as per the rules and regulations in force.

4. **List of activities prohibited or to be regulated within the Eco-sensitive Zone.-** All activities in the Eco-sensitive Zone shall be governed by the provisions of the Environment (Protection) Act, 1986 (29 of 1986) and be regulated in the manner specified in the Table below, namely:-

**Table**

Sl. No.	Activity	Remarks
(1)	(2)	(3)
<b>A.</b>	<b>Prohibited Activities:</b>	
1.	Commercial Mining, stone quarrying, crushing units and brick kiln.	(a) All new and existing mining (minor and major minerals), stone quarrying and crushing units are prohibited except for the domestic needs of <i>bona fide</i> local residents. (b) The mining operations shall strictly be in accordance to the orders of the Hon'ble Supreme Court dated 4 <sup>th</sup> August, 2006 in the matter of T.N. Godavarman Thirumulpad Vs. Union of India in W.P.(C) No.202 of 1995 and order dated 21 <sup>st</sup> April, 2014 in the matter of Goa Foundation Vs. Union of India in W.P.(C) No.435 of 2012.
2.	Setting up of saw mills.	-
3.	Setting up of industries causing water or air or soil or noise pollution.	No new or expansion of existing polluting industries shall be permitted within the Eco-sensitive Zone.
4.	Use or production of any hazardous substances	-

5.	Commercial establishment of hotels and resorts.	No new or expansion of existing commercial establishments such as hotels and resorts shall be permitted within the Eco-sensitive Zone.
6.	Commercial use of firewood.	-
7.	Establishment of new major hydroelectric projects.	-
8.	Undertaking activities related to tourism like over-flying the sanctuary area by hot-air balloons, etc.	-
9.	Use of plastic carry bags.	-
10.	Discharge of untreated effluents and solid waste in natural water bodies or land area.	-
11.	Construction activities.	No new construction of any kind shall be allowed within the Eco-sensitive Zone, except for the domestic needs of local residents including the activities listed at item numbers 30 and 36. In the case of activities listed at item number 24, the construction activity shall be regulated and kept at the minimum.
<b>B.</b>	<b>Regulated Activities:</b>	
12.	Felling of trees.	(a) There shall be no felling of trees on the forest land or Government or revenue or private lands without prior permission of the competent authority in the State Government. (b) The felling of trees shall be regulated in accordance with the provisions of the concerned Central or State Act and the rules made thereunder.
13.	Drastic change of agriculture system	-
14.	Commercial water resources including ground water harvesting.	(a) The extraction of surface water and ground water shall be allowed only for <i>bona fide</i> agricultural use and domestic consumption of the occupier of the land. (b) The extraction of surface water and ground water for industrial or commercial use including the amount that can be extracted, shall require prior written permission from the concerned Regulatory Authority. (c) No sale of surface water or ground water shall be permitted. (d) Steps shall be taken to prevent contamination or pollution of water from any source including agriculture.
15.	Erection of electrical cables	Promote underground cabling.
16.	Fencing of existing premises of hotels and lodges.	-
17.	Widening and strengthening of existing roads and construction of new roads	Shall be done with proper Environment Impact Assessment and mitigation measures, as applicable
18.	Movement of vehicular traffic at night	For commercial purpose.
19.	Introduction of exotic species.	-
20.	Protection of hill slopes and river banks.	-
21.	Commercial Sign boards and hoardings.	-
22.	Construction of telecommunication (Cellular phone) towers	-
23.	Discharge of treated effluents in natural water bodies or land area.	Recycling of treated effluent shall be encouraged and for disposal of sludge or solid wastes, the existing regulations shall be followed.
24.	Small scale industries not causing pollution.	Non-polluting, non-hazardous, small-scale and service industry, agriculture, floriculture, horticulture or agro-based industry producing products from indigenous goods from the Eco-sensitive Zone which do not cause any adverse impact on environment.
25.	Collection of Forest produce or Non-Timber Forest Produce (NTFP).	-
26.	Security Forces Camp	-

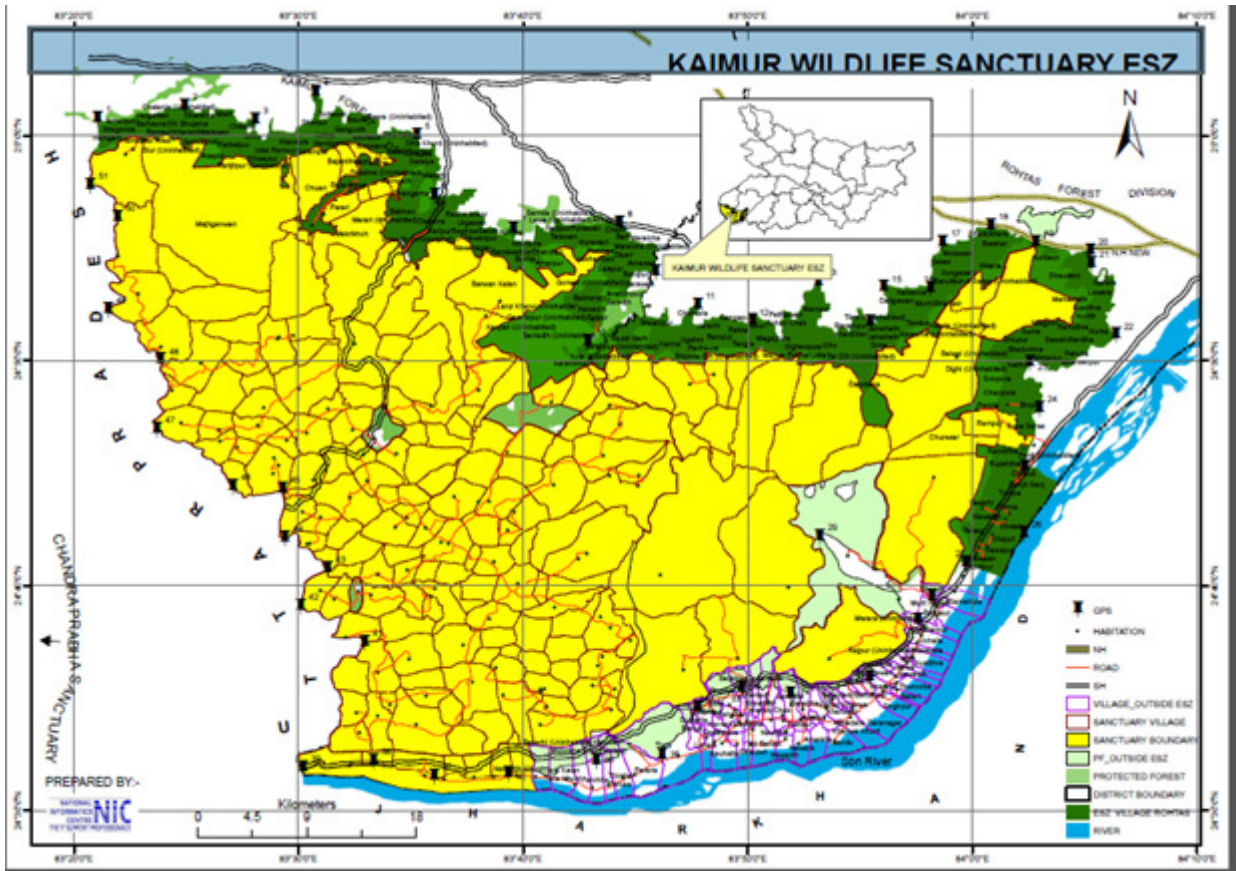
27.	Eco- friendly cottage for accommodation for temporary occupation of tourist in tents, wooden houses or of thatched roof.	-
28.	New wood based industry	-
<b>C.</b>	<b>Permitted Activities:</b>	
29.	Ongoing agriculture and horticulture practices by local communities along with dairies, dairy farming and fisheries.	-
30.	Rain water harvesting.	Shall be actively promoted.
31.	Organic farming.	Shall be actively promoted.
32.	Adoption of green technology for all activities.	Shall be actively promoted.
33.	Drastic change of agriculture system	-
34.	Use of renewable energy sources	-
35.	Vegetative fencing	-
36.	Cottage industries including village artisans, etc.	-

**5. Eco-sensitive Zone Monitoring Committee.-** (1) The Central Government shall for effective monitoring of the Eco-sensitive Zone, constitute a Committee of the State level to be called the State level Eco-sensitive Zone Monitoring Committee (hereinafter referred to as SESZMC), comprising of:-

- (i) The Conservator of Forest of the Kaimur Wildlife Sanctuary, Government of Bihar—Chairman;
  - (ii) Representative of the Patna Revenue Division, Patna—Member;
  - (iii) Representative of the Department of Mines & Geology, Government of Bihar—Member;
  - (iv) Representative of the District Soil Conservation Officer, Rohtas/Kaimur- Member;
  - (v) One representatives of Non-Governmental Organizations working in the field of environment (including heritage conservation) to be nominated by the Government of Bihar—Member;
  - (vi) The Regional Officer, Bihar State Pollution Control Board, Patna -Member;
  - (vii) Representative of Districts Rohtas/Kaimur Agriculture Department, Government of Bihar—Member;
  - (viii) Representative of Districts Rohtas/Kaimur Urban Development and Housing Department, Government of Bihar – Member;
  - (ix) Districts Collector of Rohtas/Kaimur-Member;
  - (x) Divisional Forest Officer (In-charge of Protected Area) – Member Secretary;
- (2) The State level Eco-sensitive Zone Monitoring Committee shall monitor the compliance of the provisions of this notification.
  - (3) The activities that are covered in the Schedule to the notification of the Government of India in the Ministry of Environment and Forests number S.O. 1533(E), dated the 14th September, 2006, and are falling in the Eco-sensitive Zone, except the prohibited activities as specified in column(3) of the Table under paragraph 4 thereof, shall be scrutinized by the State level Eco-sensitive Zone Monitoring Committee based on the actual site-specific conditions and referred to the Central Government in the Ministry of Environment, Forests and Climate Change for prior environmental clearances under the provisions of the said notification.
  - (4) The activities that are not covered in the Schedule to the notification of the Government of India in the Ministry of Environment and Forests number S.O. 1533(E), dated the 14th September, 2006 but are falling in the Eco-sensitive Zone, except the prohibited activities as specified in column(3) of the Table under paragraph 4 thereof, shall be scrutinised by the State level Eco-sensitive Zone Monitoring Committee based on the actual site-specific conditions and referred to the concerned Regulatory Authorities.
  - (5) The Member Secretary of the State level Eco-sensitive Zone Monitoring Committee or the concerned Collector or the concerned park in-charge shall be competent to file complaints under section 19 of the Environment (Protection) Act, 1986 against any person who contravenes the provisions of this notification.
  - (6) The SESZMC may invite representatives or experts from concerned Departments, representatives from Industry Associations or concerned stakeholders to assist in its deliberations depending on the requirements on issue to issue basis.
  - (7) The SESZMC shall submit the annual action taken report of its activities as on 31st March of every year by 30th June of that year to the Central Government in the Ministry of Environment and Forests and Climate Change as per pro forma given in **Annexure IV**.
  - (8) The Central Government in the Ministry of Environment, Forests and Climate Change may give such directions, as it deems fit, to the State level Eco-sensitive Zone Monitoring Committee for effective discharge of its functions.
- 6.** The provisions of this notification are subject to the orders, if any, passed, or to be passed, by the Hon'ble Supreme Court of India or the High Court or National Green Tribunal.

Annexure I

Map of Eco-sensitive Zone boundary together with its latitudes and longitude of extremes and extent.



## Annexure II

## Village falling within the proposed Eco Sensitive Zone of Kaimur Wildlife Sanctuary in Bihar

## 1. Kaimur District:

Sl. No	Name	Latitude	Longitude
1.	Basra (Uninhabited)	25°0' 31.102" N	83°33' 23.881" E
2.	Kharanti	25°0' 23.460" N	83°24' 34.961" E
3.	Banpur (Uninhabited)	25°0' 34.704" N	83°26' 17.270" E
4.	Ismailpur	25°0' 24.333" N	83°22' 42.720" E
5.	IsmailpurArazi	25°0' 17.883" N	83°23' 23.050" E
6.	Shiwapur	24°59' 8.890" N	83°28' 19.885" E
7.	Sanabo	24°59' 24.146" N	83°27' 46.240" E
8.	Karamchat	24°49' 57.344" N	83°41' 55.376" E
9.	Bhitribandh	24°52' 17.521" N	83°43' 33.102" E
10.	Bairiadih (Uninhabited)	24°51' 0.845" N	83°41' 40.075" E
11.	Gamhirpur (Uninhabited)	24°52' 21.012" N	83°43' 1.385" E
12.	Nawadih	24°52' 17.086" N	83°43' 18.584" E
13.	LaruiKharui (Uninhabite*)	24°52' 25.781" N	83°42' 34.248" E
14.	Kanjari (Uninhabited)	24°51' 28.641" N	83°40' 15.830" E
15.	Ibrahimpur	24°52' 57.731" N	83°44' 10.391" E
16.	Baradih	24°53' 4.049" N	83°43' 39.750" E
17.	Lalapur	24°54' 4.806" N	83°43' 52.385" E
18.	Bucha	24°54' 31.953" N	83°40' 16.770" E
19.	Amarpur	24°54' 9.390" N	83°41' 9.788" E
20.	Diyari	24°54' 34.428" N	83°44' 28.760" E
21.	Lakhandahi	24°54' 35.800" N	83°44' 4.043" E
22.	Nawanagar	24°55' 1.213" N	83°38' 14.638" E
23.	Khardiha	24°55' 5.327" N	83°40' 6.851" E
24.	Dariawan	24°55' 2.752" N	83°44' 21.422" E
25.	Harjipur (Uninhabited)	24°55' 5.809" N	83°38' 45.519" E
26.	Beldih	24°55' 30.172" N	83°38' 27.311" E
27.	NaugarhPurab Patti	24°55' 18.635" N	83°41' 12.087" E
28.	Jagmohna	24°55' 13.074" N	83°44' 10.016" E
29.	Hunadari	24°55' 16.752" N	83°43' 8.224" E
30.	Bakharhandh	24°55' 48.789" N	83°38' 35.667" E
31.	Barli	24°55' 30.688" N	83°44' 26.810" E
32.	Haripur	24°55' 43.845" N	83°36' 19.764" E
33.	NaugarhPachhim Patti	24°55' 37.259" N	83°40' 50.845" E
34.	Damarpur	24°55' 36.976" N	83°40' 36.187" E
35.	SonawanPachhim Patti	24°55' 39.530" N	83°42' 20.956" E
36.	Punawan	24°55' 42.525" N	83°42' 46.977" E
37.	SonawanPurab Patti	24°55' 48.562" N	83°42' 29.518" E
38.	Ahirawan	24°55' 51.040" N	83°43' 44.966" E
39.	Tarawan	24°55' 30.170" N	83°41' 46.468" E
40.	Desarna	24°56' 10.416" N	83°35' 55.849" E
41.	Nadula	24°56' 11.059" N	83°37' 27.882" E
42.	Radhakhanr	24°56' 19.082" N	83°36' 49.085" E
43.	Urgawan	24°56' 8.711" N	83°37' 39.549" E
44.	Marari (Uninhabited)	24°56' 24.051" N	83°35' 29.436" E
45.	Dhangarha	24°57' 24.882" N	83°35' 3.996" E
46.	Bakharam	24°52' 50.316" N	83°42' 57.841" E
47.	Barawan	24°53' 23.719" N	83°44' 27.462" E
48.	Lewa	24°53' 41.622" N	83°44' 6.632" E
49.	Gorwar (Uninhabited)	24°53' 28.695" N	83°42' 56.675" E
50.	Benipur	24°53' 48.805" N	83°44' 38.777" E
51.	Hasanpura	24°54' 10.399" N	83°44' 22.448" E
52.	Arnawan	24°54' 20.884" N	83°45' 16.540" E

53.	Salempur	24°54' 50.007" N	83°44' 39.394" E
54.	Dharchali	24°54' 58.414" N	83°40' 46.196" E
55.	Bogadahan (Uninhabited)	24°55' 4.875" N	83°44' 31.547" E
56.	Chanela (Uninhabited)	24°54' 57.075" N	83°42' 32.541" E
57.	Maraicha (Uninhabited)	24°54' 59.680" N	83°45' 24.377" E
58.	Maraicha	24°55' 6.324" N	83°44' 46.208" E
59.	Kinarchola	24°55' 21.874" N	83°38' 58.596" E
60.	Hundara (Uninhabited)	24°55' 12.038" N	83°43' 55.881" E
61.	Hundara	24°55' 11.061" N	83°43' 41.328" E
62.	Hundara	24°55' 8.991" N	83°43' 26.786" E
63.	Ramawatpur	24°54' 51.715" N	83°39' 31.345" E
64.	KuwanPokhar (Uninhabite*)	24°55' 25.496" N	83°38' 39.071" E
65.	Bidesarpur (Uninhabited)	24°55' 29.100" N	83°44' 39.660" E
66.	Baulia (Uninhabited)	24°55' 31.057" N	83°38' 17.870" E
67.	Dawanpur	24°55' 34.219" N	83°38' 6.761" E
68.	Sonadih (Uninhabited)	24°55' 37.715" N	83°37' 30.445" E
69.	Kunrwa	24°55' 40.860" N	83°39' 28.375" E
70.	Athbanhi (Uninhabited)	24°55' 41.603" N	83°36' 41.145" E
71.	Harjipur	24°55' 35.599" N	83°42' 9.566" E
72.	Lewa (Uninhabited)	24°55' 53.535" N	83°43' 9.139" E
73.	Chanki	24°55' 50.325" N	83°44' 6.220" E
74.	Pathraur (Uninhabited)	24°56' 20.207" N	83°35' 37.768" E
75.	Kishunapur	24°56' 5.512" N	83°36' 17.295" E
76.	Majhiyawan	24°56' 11.403" N	83°38' 5.803" E
77.	Reghiya	24°56' 0.969" N	83°37' 15.952" E
78.	Semra (Uninhabited)	24°56' 3.455" N	83°37' 4.324" E
79.	Samda (Uninhabited)	24°56' 0.813" N	83°41' 27.259" E
80.	Jagdishpur	24°56' 27.991" N	83°37' 54.004" E
81.	Tori	24°56' 58.189" N	83°36' 31.688" E
82.	Rajbandhwa	24°58' 23.331" N	83°34' 7.887" E
83.	Matar	24°59' 19.209" N	83°34' 21.370" E
84.	ChauthParbatpur	24°59' 37.762" N	83°27' 33.322" E
85.	Anapur	24°59' 7.293" N	83°26' 7.788" E
86.	Parbatpur	24°59' 36.389" N	83°27' 7.515" E
87.	Kakrikundi	24°59' 44.841" N	83°26' 0.538" E
88.	Nimiatanr	24°59' 47.250" N	83°33' 31.018" E
89.	Gangudih	25°0' 5.810" N	83°32' 12.803" E
90.	Ramauli	25°0' 21.989" N	83°23' 48.232" E
91.	Udai Rampur	24°59' 32.427" N	83°29' 0.932" E
92.	Khoradih	24°59' 54.225" N	83°33' 5.646" E
93.	Hargawan	25°0' 17.883" N	83°23' 23.050" E
94.	Hargawan	25°0' 29.667" N	83°23' 7.564" E
95.	Dharahra	25°0' 46.813" N	83°25' 35.330" E
96.	Merh	25°0' 59.721" N	83°26' 42.238" E
97.	Baurai	25°0' 43.271" N	83°32' 36.896" E
98.	Papahra (Uninhabited)	24°57' 53.732" N	83°35' 32.273" E
99.	Kunrwa	24°58' 39.470" N	83°34' 32.404" E
100.	Masahi	24°58' 21.025" N	83°36' 3.035" E
101.	Rahjitpur (Uninhabited)	24°59' 2.413" N	83°28' 2.631" E
102.	Nawadih (Uninhabited)	24°58' 59.124" N	83°34' 51.916" E
103.	Nonian (Uninhabited)	24°59' 23.856" N	83°26' 39.541" E
104.	Saraiya	24°58' 58.380" N	83°35' 37.174" E
105.	Kalyanipur	24°59' 33.991" N	83°28' 33.356" E
106.	Lohra	24°59' 56.451" N	83°28' 0.903" E
107.	Chorghatia	24°59' 34.100" N	83°33' 48.460" E
108.	MahuaPokhar(Uninhabite*)	25°0' 11.876" N	83°27' 8.671" E
109.	Umapur	24°59' 13.188" N	83°35' 6.209" E
110.	DihaKhurd (Uninhabited)	24°59' 58.171" N	83°34' 49.682" E
111.	Ramgarh	24°59' 54.896" N	83°21' 27.985" E

112.	DihaKalan	25°0' 0.842" N	83°34' 20.520" E
113.	Saraiya	25°0' 1.796" N	83°32' 38.976" E
114.	Bardiha	25°0' 19.548" N	83°25' 52.460" E
115.	RaghubirGarh	25°0' 7.025" N	83°25' 30.606" E
116.	Kharaura	24°59' 43.860" N	83°29' 51.015" E
117.	Salempur	24°59' 42.989" N	83°30' 20.615" E
118.	Bhaganda	25°0' 15.550" N	83°22' 11.059" E
119.	Malawan	25°0' 8.523" N	83°26' 36.236" E
120.	Chitarhi	25°0' 24.277" N	83°27' 37.027" E
121.	Narsinghpur (Uninhabited)	25°0' 42.951" N	83°23' 40.369" E
122.	Lohra	25°0' 1.059" N	83°31' 12.948" E
123.	Mohammadpur	25°0' 27.225" N	83°26' 56.602" E
124.	Neura	25°0' 55.736" N	83°23' 44.638" E
125.	Barhauna	25°0' 30.345" N	83°24' 11.011" E
126.	Chalania (Uninhabited)	25°0' 53.218" N	83°25' 52.940" E
127.	Khajopur (Uninhabited)	25°1' 7.707" N	83°24' 29.116" E
128.	DihBhujaina	25°0' 31.542" N	83°25' 0.635" E
129.	Sherpur	25°0' 35.792" N	83°30' 45.431" E
130.	Uchanar	24°55' 49.998" N	83°43' 26.800" E
131.	Bajardihwa	24°58' 51.502" N	83°32' 10.759" E
132.	BarwanKalan	24°53' 24.962" N	83°39' 42.841" E
133.	Babhan	24°56' 36.375" N	83°34' 32.876" E
134.	Parari	24°56' 37.662" N	83°31' 39.599" E
135.	Chuan	24°57' 40.306" N	83°30' 39.618" E
136.	Majhganwan	24°56' 39.399" N	83°26' 29.551" E
137.	Dubepur	24°59' 58.171" N	83°25' 51.012" E
138.	Paunra	24°58' 33.650" N	83°33' 8.256" E
139.	Siur (Uninhabited)	24°59' 38.271" N	83°25' 2.400" E
140.	Rajandih (Uninhabited)	24°51' 19.200" N	83°43' 55.664" E
141.	Rajpur	24°51' 54.562" N	83°43' 13.714" E
142.	Nandgawan	25°0' 30.425" N	83°31' 38.352" E
143.	Sohawal	25°0' 20.733" N	83°31' 50.979" E
144.	Ramgarh	24°58' 0.168" N	83°34' 29.356" E
145.	Jharia (Uninhabited)	24°58' 3.948" N	83°33' 23.528" E
146.	Makrikhoh	24°54' 18.450" N	83°34' 50.397" E

## 2. Rohtas District :

Sl. No	NAME	Latitude	Longitude
1.	Kota (Uninhabited)	24°50' 12.668" N	83°43' 29.241" E
2.	Chaukhamma (Uninhabited)	24°50' 41.581" N	83°51' 27.656" E
3.	Pachaura	24°50' 33.747" N	83°47' 58.425" E
4.	Tengra	24°50' 45.740" N	83°49' 49.372" E
5.	Rakba	24°51' 22.711" N	83°49' 35.422" E
6.	Ugahni	24°50' 57.744" N	83°47' 23.897" E
7.	Jararhi	24°51' 34.570" N	83°48' 15.078" E
8.	Magajpura	24°50' 51.185" N	83°51' 7.212" E
9.	Neuri	24°51' 33.985" N	83°50' 27.510" E
10.	Malahipur	24°51' 42.501" N	83°45' 59.653" E
11.	Chikhuria	24°52' 6.479" N	83°47' 30.871" E
12.	BadalGarh	24°51' 2.390" N	83°44' 43.941" E
13.	Dafarpur (Uninhabited)	24°50' 38.459" N	83°45' 40.598" E
14.	Karma	24°50' 44.667" N	83°46' 32.227" E
15.	Bagaicha (Uninhabited)	24°51' 25.681" N	83°50' 7.463" E
16.	Rampur	24°51' 29.870" N	83°49' 7.450" E
17.	Gangapur	24°51' 36.388" N	83°48' 43.544" E
18.	SohanChak	24°51' 39.749" N	83°51' 41.819" E



19.	Pethiawan	24°51' 41.993" N	83°52' 20.973" E
20.	Naibhui (Uninhabited)	24°51' 39.603" N	83°50' 42.213" E
21.	Kasiawan	24°41' 13.504" N	84°0' 29.486" E
22.	Khajuri	24°42' 5.660" N	84°1' 23.154" E
23.	Telkap	24°42' 25.477" N	83°59' 56.970" E
24.	Dhelabar	24°42' 36.525" N	84°1' 54.838" E
25.	Basarhi	24°43' 43.176" N	84°0' 23.372" E
26.	Tumba	24°44' 8.342" N	84°1' 47.660" E
27.	Bazidpur	24°40' 49.388" N	84°0' 21.062" E
28.	Rasulpur	24°41' 32.453" N	84°1' 7.844" E
29.	Nawadih	24°43' 3.318" N	84°0' 57.261" E
30.	Karma	24°43' 33.207" N	84°1' 32.346" E
31.	Jamahath	24°51' 15.380" N	83°56' 2.779" E
32.	Karserua	24°52' 49.684" N	83°57' 17.096" E
33.	Darigawan	24°52' 40.533" N	83°56' 35.013" E
34.	Kauria (Uninhabited)	24°51' 21.115" N	83°58' 18.212" E
35.	Karaunia (Uninhabited)	24°51' 11.938" N	83°56' 34.062" E
36.	Tikra (Uninhabited)	24°51' 36.145" N	83°57' 3.777" E
37.	Tendua	24°51' 46.788" N	83°57' 34.437" E
38.	Murhi	24°52' 37.461" N	83°57' 51.661" E
39.	Gharbair	24°52' 34.101" N	83°58' 23.903" E
40.	Barui	24°53' 31.425" N	83°58' 39.017" E
41.	Sakas	24°54' 27.240" N	83°58' 37.738" E
42.	Belahar	24°55' 11.404" N	84°1' 2.543" E
43.	Kurdaun	24°54' 34.073" N	84°3' 13.501" E
44.	Bhadokhara	24°55' 42.149" N	84°0' 43.089" E
45.	Mundi Sarae (Uninhabited)	24°53' 59.743" N	83°59' 52.707" E
46.	Songawan	24°53' 42.539" N	83°59' 17.272" E
47.	Dhaudanr	24°53' 47.583" N	84°4' 17.390" E
48.	Molawan	24°54' 46.397" N	83°59' 21.851" E
49.	Sikaria	24°54' 45.725" N	84°0' 59.105" E
50.	Darshana	24°48' 56.095" N	83°55' 24.720" E
51.	BaniaDih (Uninhabited)	24°50' 29.552" N	83°52' 7.511" E
52.	Tar Dih (Uninhabited)	24°50' 10.630" N	83°54' 15.601" E
53.	Sighanpura	24°50' 35.854" N	83°52' 41.737" E
54.	Ulho	24°50' 40.845" N	83°53' 38.565" E
55.	Lutra	24°50' 31.488" N	83°53' 8.805" E
56.	Sikandarpur	24°51' 5.896" N	83°54' 13.863" E
57.	Duba	24°51' 2.990" N	83°55' 49.584" E
58.	MahuaPokhar	24°51' 4.197" N	83°51' 58.766" E
59.	Khardihan	24°51' 8.785" N	83°55' 24.177" E
60.	Alampur	24°52' 15.890" N	83°52' 56.223" E
61.	Chamaraha (Uninhabited)	24°50' 57.852" N	83°52' 19.975" E
62.	Bahdimpur (Uninhabited)	24°51' 0.462" N	83°51' 44.706" E
63.	Sigthi (Uninhabited)	24°51' 15.712" N	83°55' 37.625" E
64.	Mohammadpur	24°51' 21.713" N	83°54' 44.624" E
65.	Bisrampur	24°51' 33.738" N	83°55' 3.513" E
66.	Panari Dai (Uninhabited)	24°50' 13.458" N	83°51' 48.929" E
67.	RanjitGanj	24°44' 30.567" N	84°2' 16.640" E
68.	SupaSarae	24°47' 7.033" N	84°2' 22.386" E
69.	Bhisra	24°48' 0.931" N	84°2' 33.962" E
70.	Sonpura	24°49' 12.937" N	84°1' 17.735" E
71.	Chिताुलि	24°44' 53.560" N	84°2' 17.345" E
72.	Rupahtha	24°45' 28.077" N	84°1' 26.672" E
73.	Panti (Uninhabited)	24°45' 42.572" N	84°1' 32.782" E
74.	Ramdihra	24°45' 59.297" N	84°1' 20.412" E
75.	Churesar	24°46' 23.071" N	83°59' 9.919" E
76.	Rampur	24°47' 13.369" N	84°0' 43.797" E
77.	Chanpura	24°48' 38.619" N	84°1' 32.576" E

78.	Dighi (Uninhabited)	24°49' 39.264" N	84°1' 3.583" E
79.	Kaithi	24°49' 50.916" N	84°1' 57.918" E
80.	Mirzapur	24°50' 6.337" N	84°3' 24.012" E
81.	Bhadokhra	24°50' 26.455" N	84°2' 20.784" E
82.	Patluka	24°50' 16.382" N	84°4' 38.071" E
83.	Margohi	24°51' 29.536" N	84°3' 18.855" E
84.	Bharkhoha	24°51' 31.779" N	84°4' 2.086" E
85.	Koidih	24°51' 59.468" N	84°5' 3.926" E
86.	Maheshdih	24°52' 33.495" N	84°5' 20.186" E
87.	Lewara	24°52' 57.272" N	84°5' 40.220" E
88.	Belwai (Uninhabited)	24°50' 20.055" N	84°0' 51.685" E
89.	Jhajhara (Uninhabited)	24°50' 53.683" N	84°2' 48.980" E
90.	Bardiha	24°50' 59.202" N	84°4' 39.556" E
91.	Shiupur	24°50' 55.983" N	84°1' 44.119" E
92.	Sewahi	24°50' 54.436" N	84°3' 49.730" E
93.	Saina	24°51' 18.311" N	84°2' 39.784" E
94.	Ramdihra	24°51' 31.391" N	84°4' 45.664" E
95.	Hurka	24°51' 15.289" N	84°5' 38.306" E
96.	Kusdihra	24°52' 17.882" N	84°5' 31.158" E
97.	Renria	24°47' 54.790" N	84°0' 41.233" E
98.	MundaDih (Uninhabited)	24°50' 49.435" N	83°48' 37.789" E
99.	Guraila	24°53' 29.588" N	84°5' 54.183" E
100.	Mitarsenpur	24°50' 17.665" N	84°4' 1.579" E

**Annexure III.**

**Village falling Zero Kilometer from the boundary of proposed Eco Sensitive Zone of Kaimur Wildlife Sanctuary in Bihar**

**2. Rohtas District :**

Sl. No.	Village Name	Thana No.	Block	Major Land Use Area in Ha	
				Forest land outside	Non-forest land
1.	Banjari	609	Rohtas	0.00	270.00
2.	Lebura	610	Rohtas	0.00	221.00
3.	Kalyanpur	611	Rohtas	0.00	208.00
4.	Kaskudar	613	Rohtas	45.37	37.63
5.	Amra	614	Rohtas	113.31	7.69
6.	Mandha	615	Rohtas	89.56	37.44
7.	Amdih	616	Rohtas	39.15	64.85
8.	Kauriari	617	Rohtas	5605.50	629.50
9.	Piparadih	620	Rohtas	-	1730.8
10.	Diadih	681	Rohtas	478.09	438.91
11.	Bharuhi	682	Rohtas	16.27	125.73
12.	Samahuta	683	Rohtas	0.00	546.00
13.	Baknaur	685	Rohtas	0.00	723.00
14.	Merara	686	Rohtas	0.00	54.00
15.	Akbarpur	687	Rohtas	0.00	333.00
16.	Rohtas		Rohtas	-	812.87
17.	Katudanr	621	Nauhatta	58.73	173.27
18.	Basarhi	622	Nauhatta	179.09	46.91
19.	Gurur	623	Nauhatta	93.91	1.09
20.	Mujuraha	624	Nauhatta	62.77	1.23
21.	Tiara Khurd	625	Nauhatta	54.99	240.01
22.	Tiara Kalan	626	Nauhatta	294.75	472.25
23.	NawadihKhurd	627	Nauhatta	249.19	257.81
24.	Amahwa	628	Nauhatta	-	198.25
25.	Madhukupia	629	Nauhatta	-	181.24
26.	Nawadih Kala	631	Nauhatta	-	220,1

27.	Matiawa	630	Nauhatta	-	287.66
28.	Parchha	635	Nauhatta	45.18	603.82
29.	Paruka	636	Nauhatta	32.16	352.84
30.	Pararia	638	Nauhatta	107.48	626.52
31.	Tiura	639	Nauhatta	1082.83	1048.17
32.	Banua	640	Nauhatta	16.20	325.80
33.	Dumaria	641	Nauhatta	9.29	65.71
34.	Chaphla	642	Nauhatta	60.74	187.26
35.	Birki	647	Nauhatta	28.35	65.65
36.	Paharia	648	Nauhatta	6.64	142.36
37.	Dhanauti	655	Nauhatta	121.47	152.53
38.	Baijalpur	656	Nauhatta	46.29	51.71
39.	Adhaura	657	Nauhatta	191.40	148.60
40.	Bhurwa	659	Nauhatta	340.01	181.99
41.	Dewadand	652	Nauhatta	180.45	190.55
42.	Nimahath	661	Nauhatta	55.93	251.07
43.	Jaintipur	662	Nauhatta	99.17	392.83
44.	AnandiChak	663	Nauhatta	0.33	131.67
45.	Baraicha	671	Nauhatta	55.74	279.26
46.	Kamal Khairwa	672	Nauhatta	0.00	247.00
47.	Khandaul	678	Nauhatta	14.06	55.94
48.	Saraidanr	679	Nauhatta	26.06	112.94
49.	Shahpur	700	Nauhatta	29.99	242.01
50.	Bishunpur	701	Nauhatta	0.00	92.00
51.	Gurisot	702	Nauhatta	46.30	134.70
52.	Bhangia	703	Nauhatta	0.00	44.00
53.	Daranagar	704	Nauhatta	43.62	991.38
54.	Yadunathpur	632	Nauhatta	-	588.88
55.	Belduria	633	Nauhatta	-	232.54
56.	Jaradag	634	Nauhatta	-	462.21

1. Number and date of Meetings.
2. Minutes of the meetings: Mention main noteworthy points. Attached Minutes of the meeting on separate Annexure.
3. Status of preparation of Zonal Master Plan including Tourism Master Plan (Eco-sensitive Zone wise).
4. Summary of cases dealt for rectification of error apparent on face of land record. (Eco-sensitive Zone wise).  
Details may be attached as Annexure.
5. Summary of cases scrutinized for activities covered under Environmental Impact Assessment (EIA) Notifications, 2006 (Eco-sensitive Zone wise).  
Details may be attached as separate Annexure.
6. Summary of case scrutinized for activities not covered under EIA Notification, 2006 (Eco-sensitive Zone wise).  
Details may be attached as separate Annexure.
7. Summary of complaints ledged under section 19 of Environment (Protection) Act, 1986. (Eco-sensitive Zone wise).
8. Any other matter of importance.

[F.No. 25/22/2014-ESZ/RE]  
Dr. G. V. SUBRAHMANYAM, Scientist 'G'