



# भारत का राजपत्र The Gazette of India

असाधारण

EXTRAORDINARY

भाग II—खण्ड 3—उप-खण्ड (ii)

PART II—Section 3—Sub-section (ii)

प्राधिकार से प्रकाशित

PUBLISHED BY AUTHORITY

सं. 241]

नई दिल्ली, बुधवार, जनवरी 17, 2018/पौष 27, 1939

No. 241]

NEW DELHI, WEDNESDAY, JANUARY 17, 2018/PAUSHA 27, 1939

पर्यावरण, वन और जलवायु परिवर्तन मंत्रालय

अधिसूचना

नई दिल्ली, 17 जनवरी, 2018

**का.आ. 278(अ).**—मंत्रालय प्रारूप अधिसूचना का.आ. 72(अ.), दिनांक 7 जनवरी, 2016 के अधिक्रमण में, अधिसूचना का निम्नलिखित प्रारूप, जिसे केन्द्रीय सरकार, पर्यावरण (संरक्षण) अधिनियम, 1986 (1986 का 29) की धारा 3 की उपधारा (2) के खंड (v) और खंड (xiv) तथा उपधारा (3) के साथ पठित उपधारा (1) द्वारा प्रदत्त शक्तियों का प्रयोग करते हुए, जारी करने का प्रस्ताव करती है, पर्यावरण (संरक्षण) अधिनियम, 1986 के नियम 5 के उपनियम (3) की अपेक्षानुसार, जनसाधारण की जानकारी के लिए, प्रकाशित किया जाता है; जिनके उससे प्रभावित होने की संभावना है, और यह सूचित किया जाता है कि उक्त प्रारूप अधिसूचना पर, उस तारीख से, जिसको इस अधिसूचना को अंतर्विष्ट करने वाले भारत के राजपत्र की प्रतियां जनसाधारण को उपलब्ध करा दी जाती हैं, साठ दिन की अवधि की समाप्ति पर या उसके पश्चात् विचार किया जाएगा ;

ऐसा कोई व्यक्ति, जो प्रारूप अधिसूचना में अंतर्विष्ट प्रस्तावों के संबंध में कोई आपत्ति या सुझाव देने का इच्छुक है, वह इस प्रकार विनिर्दिष्ट अवधि के भीतर, केन्द्रीय सरकार द्वारा विचार किए जाने के लिए, अपनी आपत्ति या सुझाव सचिव, पर्यावरण, वन और जलवायु परिवर्तन मंत्रालय, इंदिरा पर्यावरण भवन, जोर बाग रोड, अलीगंज, नई दिल्ली-110003 को या ई-मेल esz-mef@nic.in पर लिखित रूप में भेज सकता है।

प्रारूप अधिसूचना

तिपेश्वर वन्यजीव अभयारण्य महाराष्ट्र जिले के यवतमल जिले में स्थित है और 148.632 वर्ग किलोमीटर क्षेत्र में फैला हुआ है।

और, तिपेश्वर वन्यजीव अभयारण्य एक महत्वपूर्ण वन्यजीव पर्यावास है जिसको उपयुक्त रूप से संरक्षित किया जाना जरूरी है यहां बाघ(पथेरा टाइगरिस), तेंदुआ(पेन्थेरा प्रड्यूस), सिविट(वीवेरिकाकुला इंडिका), भेडिया(कैनिस लुपस पाल्लेस), लकड़बग्घा(ह्येना स्या), चीतल (अक्स), नीलगाय(बोसेलाफुस टेरागोकमेलुस), काला हिरण (अनअलोपे केरवीका परा), सियार (कैनिस अयरेयूस), साही (हयस्ट्रीक्स इंडिका), जैसे स्तनधारियों की 30 प्रजातियों के साथ-2 रीछ (मेलुरसूस अरसिनयस), चौसिंगामृग(टेटराकेरअस क्यूडेरीकोकोरनीस), जैसी अनुसूची -I की प्रजातियां तथा विविध प्रकार आवासी और प्रवासी पक्षी पाए जाते हैं।

और, इस क्षेत्र में विभिन्न उभयचरों, सरीसृपों और पिसीन की प्रजातियां पाई जाती हैं इस क्षेत्र में तितलियों, कीड़ों, भृंगों, केकड़ों, झींगों, सीपियों की और जूप्लानककटोनस विविधता के अकशेरुकी भी पाए जाते हैं।

और, यहां के वन 'दक्षिण उष्ण कटिबंधीय शुष्क पर्णपाती वन' प्रकार के और यह 5ए/सी1ए के रूप में वर्गीकृत है और विभिन्न आर्थिक, औषधीय,

सुगंधित और सजावटी पौधों की प्रजातियों के लिए एक सजीव भंडार के रूप में कार्य करते हैं।

और, इस क्षेत्र की प्रमुख आदिम जनजातियां कोलम और गौड है जो यहां के वन्यजीव प्रयावासों में ही रहती है यह आदिवासी समुदाय वन से सटे क्षेत्रों में रहते हैं और अपनी जरूरतें वनों में पूरी करते हैं इनके देवी-देवता और पूजा के अन्य धार्मिक स्थल वनों के अंदर ही है।

**और,** तिपेश्वर वन्यजीव अभयारण्य के चारों ओर के क्षेत्र को, जिसका विस्तार और सीमाएं इस अधिसूचना के पैरा-1 में विनिर्दिष्ट हैं, पारिस्थितिकी और पर्यावरण की दृष्टि से पारिस्थितिकी संवेदी जोन के रूप में सुरक्षित और संरक्षित करना तथा उक्त पारिस्थितिकी संवेदी जोन में उद्योगों या उद्योगों की श्रेणियों के प्रचालन तथा प्रसंस्करण को प्रतिषिद्ध करना आवश्यक है ;

**अतः,** अब, केन्द्रीय सरकार, पर्यावरण (संरक्षण) अधिनियम, 1986 के नियम 5 के उपनियम (3) के साथ पठित पर्यावरण (संरक्षण) अधिनियम, 1986 (1986 का 29) की उपधारा (1) तथा धारा 3 की उपधारा (2) एवं उपधारा (3) के खंड (v) और खंड (xiv) द्वारा प्रदत्त शक्तियों का प्रयोग करते हुए, महाराष्ट्र राज्य के तिपेश्वर वन्यजीव अभयारण्य की सीमा के चारों ओर 150 मीटर (पारिस्थितिक संवेदी जोन की दक्षिण-पश्चिम सीमा की ओर एक बहुत ही छोटे खंड के लिए जहां नदी प्रस्तावित अभयारण्य बनाती है) से 11 किलोमीटर तक के विस्तारित क्षेत्र को तिपेश्वर वन्यजीव अभयारण्य पारिस्थितिक संवेदी जोन (जिसे इसमें इसके पश्चात् पारिस्थितिक संवेदी जोन कहा गया है) के रूप में अधिसूचित करती है, जिसका विवरण निम्नानुसार है, अर्थात् :--

**1. पारिस्थितिक संवेदी जोन का विस्तार और सीमा.--** (1) यह पारिस्थितिक संवेदी जोन पूर्वी अक्षांश 78° 18' 33.90" से 78° 36' 17.25" और उत्तरी देशान्तर 19° 47' 56.20" से 20° 3' 16.83" के बीच स्थित है। यह पारिस्थितिकी संवेदी जोन 404.57 वर्ग किलोमीटर क्षेत्र में तिपेश्वर वन्यजीव अभयारण्य की सीमा के चारों ओर 150 मीटर से 11 किलोमीटर तक भिन्न-भिन्न विस्तार के क्षेत्र में फैला हुआ है और इसका सीमा वर्णन **उपाबंध I** में दिया गया है।

(2) पारिस्थितिक संवेदी जोन का मानचित्र **उपाबंध II** के रूप में संलग्न है।

(3) तिपेश्वर वन्यजीव अभयारण्य की सीमा और पारिस्थितिकी संवेदी जोन के जीपीएस निर्देशांक **उपाबंध III** के रूप में संलग्न है।

(4) पारिस्थितिक संवेदी जोन के अंतर्गत आने वाले 60 ग्रामों की सूची जी पी एस निर्देशांक के साथ, **उपाबंध IV** के रूप में संलग्न है।

## **2. पारिस्थितिकी संवेदी जोन के लिए आंचलिक महायोजना:-**

(1) राज्य सरकार, पारिस्थितिकी संवेदी जोन के प्रयोजन के लिए, राजपत्र में अंतिम अधिसूचना के प्रकाशन की तारीख से दो वर्ष की अवधि के भीतर, स्थानीय व्यक्तियों के परामर्श से और इस अधिसूचना में दिए गए अनुबंधों का पालन करते हुए एक आंचलिक महायोजना तैयार करेगी।

(2) आंचलिक महायोजना का अनुमोदन राज्य सरकार के सक्षम प्राधिकारी द्वारा किया जाएगा।

(3) पारिस्थितिकी संवेदी जोन के लिए आंचलिक महायोजना इस अधिसूचना में विनिर्दिष्ट रीति से राज्य सरकार द्वारा प्रासंगिक केंद्रीय और राज्य विधियों तथा केंद्रीय सरकार द्वारा जारी मार्गनिर्देशों, यदि कोई हों, के अनुरूप तैयार की जाएगी।

(4) आंचलिक महायोजना में पर्यावरणीय और पारिस्थितिकीय सरोकारों को शामिल करने के लिए यह राज्य सरकार के निम्नलिखित विभागों के परामर्श से तैयार की जायेगी;--

- (i) पर्यावरण;
- (ii) वन;
- (iii) शहरी विकास;
- (iv) पर्यटन;
- (v) नगरपालिका;
- (vi) राजस्व;
- (vii) कृषि ;
- (viii) राज्य प्रदूषण नियंत्रण बोर्ड।

(5) जब तक इस अधिसूचना में विनिर्दिष्ट न हो, आंचलिक महायोजना में वर्तमान में अनुमोदित भू-उपयोग, अवसंरचना और क्रियाकलापों पर कोई प्रतिबंध नहीं लगाया जाएगा तथा आंचलिक महायोजना में सभी अवसंरचनाओं और क्रियाकलापों को अधिक दक्ष और पर्यावरण अनुकूल बनाने की व्यवस्था की जाएगी।

(6) आंचलिक महायोजना में अनाच्छादित और अवक्रमित क्षेत्रों के जीर्णोद्धार, विद्यमान जल निकायों के संरक्षण, आवाह क्षेत्रों के प्रबंधन, जल-संभरों के प्रबंधन, भू-जल के प्रबंधन, मृदा और नदी के संरक्षण, स्थानीय जनता की आवश्यकताओं तथा पारिस्थितिकी एवं पर्यावरण के ऐसे अन्य पहलुओं, जिन पर ध्यान देना आवश्यक है, की व्यवस्था की जाएगी।

(7) आंचलिक महायोजना में सभी विद्यमान पूजा स्थलों, ग्रामीण और शहरी बस्तियों, वनों की श्रेणियों और किस्मों, कृषि क्षेत्रों, ऊपजाऊ भूमि, उद्यानों एवं उद्यानों की तरह के हरित क्षेत्रों, बागवानी क्षेत्रों, बगीचों, झीलों और अन्य जल निकायों का निर्धारण किया जाएगा।

(8) आंचलिक महायोजना के अंतर्गत पारिस्थितिकी संवेदी जोन में विकास को विनियमित किया जाएगा ताकि स्थानीय जनता की आजीविका की सुरक्षा तथा पारिस्थितिकी-अनुकूल विकास सुनिश्चित किया जा सके।

(9) इस प्रकार अनुमोदित आंचलिक महायोजना इस अधिसूचना के उपबंधों के अनुसार मानीटरी के अपने कृत्यों को करने के लिए मानीटरी समिति के लिए एक संदर्भ दस्तावेज होगी।

3. **राज्य सरकार द्वारा किए जाने वाले उपाय-** राज्य सरकार इस अधिसूचना के उपबंधों को प्रभावी बनाने के लिए निम्नलिखित उपाय करेगी, अर्थात्:-

(1) **भू-उपयोग** - (क) पारिस्थितिकी संवेदी जोन में वनों, बागवानी क्षेत्रों, कृषि क्षेत्रों, आमोद-प्रमोद के प्रयोजन के लिए चिन्हित किए गए उद्यानों और खुले स्थानों का बड़े वाणिज्यिक या आवासीय परिसरों संबंधी औद्योगिक क्रियाकलापों के लिए उपयोग या संपरिवर्तन नहीं किया जाएगा:

(ख) परंतु पारिस्थितिकी संवेदी जोन के भीतर भाग (क) में विनिर्दिष्ट प्रयोजन से भिन्न प्रयोजन के लिए कृषि और अन्य भूमि का संपरिवर्तन, मानीटरी समिति की सिफारिश पर और क्षेत्रीय नगर योजना अधिनियम तथा और यथा लागू केन्द्रीय/राज्य सरकार के अन्य नियमों तथा विनियमों के अधीन सक्षम प्राधिकारी के पूर्व अनुमोदन से, तथा इस अधिसूचना के उपबंधों द्वारा स्थानीय निवासियों की निम्नलिखित आवासीय जरूरतों को पूरा करने के लिए अनुज्ञात किया जाएगा, जैसे कि:-

(i) विद्यमान सड़कों को चौड़ा करना और उन्हें सुदृढ़ करना और नई सड़कों का संनिर्माण;

(ii) बुनियादी ढांचों और नागरिक सुविधाओं का संनिर्माण और नवीकरण;

(iii) प्रदूषण उत्पन्न न करने वाले लघु उद्योग,

(iv) कुटीर उद्योग जिसके अंतर्गत ग्रामीण उद्योग हैं; सुविधा भण्डार और स्थानीय सुविधाएं, जो पारिस्थितिकी पर्यटन में सहायक हैं, जिसमें ग्रहवास सम्मिलित है; और

(v) संवर्धित और पैरा 4 में वर्णित क्रियाकलाप।

(ग) परंतु यह भी कि क्षेत्रीय शहरी नियोजन अधिनियम के अधीन सक्षम प्राधिकारी के पूर्व अनुमोदन के बिना तथा राज्य सरकार के अन्य नियमों एवं विनियमों का अनुपालन किए बिना तथा संविधान के अनुच्छेद 244 के उपबंधों तथा तत्समय प्रवृत्त विधि, जिसके अंतर्गत अनुसूचित जनजाति और अन्य परंपरागत वन निवासी (वन अधिकारों की मान्यता) अधिनियम, 2006 (2007 का 2) भी है, के अनुपालन के बिना वाणिज्यिक या औद्योगिक विकास क्रियाकलापों के लिए जनजातीय भूमि का प्रयोग अनुज्ञात नहीं होगा।

(घ) परंतु यह भी कि पारिस्थितिकी संवेदी जोन के भीतर की भूमि के अभिलेखों में उत्पन्न किसी त्रुटि की, निगरानी समिति के विचार प्राप्त करने के पश्चात्, राज्य सरकार द्वारा प्रत्येक मामले में एक बार शुद्धि की जाएगी और उक्त त्रुटि के शुद्धिकरण की सूचना केन्द्रीय सरकार के पर्यावरण, वन और जलवायु परिवर्तन मंत्रालय को दी जाएगी।

(ङ.) परंतु यह भी कि उपर्युक्त त्रुटि के शुद्धिकरण में, इस उप-पैरा में यथा उपबंधित के सिवाय, किसी भी दशा में भू-उपयोग का परिवर्तन सम्मिलित नहीं होगा।

(च) अनुप्रयुक्त या अनुत्पादक कृषि क्षेत्रों में पुनः वनीकरण के तथा पर्यावास और जैव-विविधता की बहाली के प्रयास किए जाएंगे।

(2) **प्राकृतिक जल स्रोत** -- सभी प्राकृतिक जलमार्गों के आवाह क्षेत्रों की पहचान की जाएगी और आंचलिक महायोजना में उनके संरक्षण और बहाली की योजना सम्मिलित की जाएगी और इन क्षेत्रों या आसपास के क्षेत्रों के लिए हानिकारक प्रतिषिद्ध विकास क्रियाकलापों के लिए राज्य सरकार द्वारा दिशानिर्देश तैयार किए जाएंगे।

(3) **पर्यटन/पारिस्थितिकी पर्यटन:**

(क) पारिस्थितिकी संवेदी जोन के भीतर सभी नए पारिस्थितिकी पर्यटन क्रियाकलापों या विद्यमान पर्यटन क्रियाकलापों का विस्तार पारिस्थितिकी संवेदी जोन संबंधी पर्यटन महायोजना के अनुसार होगा।

(ख) पारिस्थितिकी पर्यटन महायोजना पर्यटन विभाग द्वारा राज्य के पर्यावरण और वन विभाग के परामर्श से तैयार होगी।

(ग) पर्यटन महायोजना आंचलिक महायोजना का एक घटक होगी।

(घ) पारिस्थितिकी पर्यटन संबंधी क्रियाकलाप निम्नानुसार विनियमित होंगे, :-

(i) वन्यजीव अभयारण्य की सीमा से 1 किलोमीटर के भीतर या पारिस्थितिकी संवेदी जोन की सीमा तक, इसमें जो भी निकट हो, किसी होटल या रिसोर्ट का नया संनिर्माण अनुज्ञात नहीं किया जाएगा। तथापि, वन्यजीव अभयारण्य की सीमा से 1 किलोमीटर की दूरी से परे पारिस्थितिकी

संवेदी जोन की सीमा तक नए होटलों और रिसोर्टों की स्थापना पर्यटन महायोजना के अनुसार पारिस्थितिकी पर्यटन सुविधाओं के लिए पूर्व परिभाषित एवं अभीहित क्षेत्रों में अनुज्ञात की जाएगी।

(ii) पारिस्थितिकी संवेदी जोन के अन्दर सभी नए पर्यटन क्रिया-कलाप या विद्यमान पर्यटन क्रियाकलापों का विस्तार केन्द्रीय सरकार, पर्यावरण, वन और जलवायु परिवर्तन मंत्रालय द्वारा जारी मार्गदर्शी सिद्धांतों तथा पारिस्थितिकी पर्यटन पर बल देते हुए राष्ट्रीय बाघ संरक्षण प्राधिकरण द्वारा जारी पारिस्थितिकी पर्यटन मार्गदर्शी सिद्धांतों के अनुसार होगा।

(iii) आंचलिक महायोजना का अनुमोदन किए जाने तक, पर्यटन के विकास तथा विद्यमान पर्यटन क्रियाकलापों के विस्तार को वास्तविक स्थल विनिर्दिष्ट संवीक्षा तथा निगरानी समिति की सिफारिश के आधार पर संबंधित विनियामक प्राधिकरणों द्वारा अनुज्ञात किया जाएगा और पारिस्थितिकी संवेदी जोन के भीतर किसी नये होटल/रिसोर्ट या वाणिज्यिक प्रतिष्ठान का सन्निर्माण अनुज्ञात नहीं होगा।

(4) **प्राकृतिक विरासत** - पारिस्थितिकी संवेदी जोन में बहुमूल्य प्राकृतिक विरासत के सभी स्थलों जैसे कि सभी जीन पूल रिजर्व क्षेत्र, शैल संरचना, जल प्रपात, झरने, दर्रे, उपवन, गुफाएं, स्थल, वनपथ, रोहण मार्ग, उत्प्रपात आदि की पहचान की जाएगी तथा उनकी सुरक्षा एवं संरक्षण के लिए विरासत संरक्षण योजना बनायी जाएगी जो आंचलिक महायोजना का भाग होगी।

(5) **मानव निर्मित विरासत स्थल** - पारिस्थितिकी संवेदी जोन में भवनों, संरचनाओं, कृत्रिम क्षेत्रों, ऐतिहासिक, कलात्मक और सांस्कृतिक महत्व के क्षेत्रों की पहचान की जाएगी और उनके संरक्षण के लिए विरासत संरक्षण योजना बनायी जाएगी जो आंचलिक महायोजना का भाग होगी।

(6) **ध्वनि प्रदूषण** -- पारिस्थितिकी संवेदी जोन में ध्वनि प्रदूषण का निवारण और नियंत्रण, पर्यावरण (संरक्षण) अधिनियम, 1986 के अधीन बनाए गए ध्वनि प्रदूषण (विनियमन और नियंत्रण) नियम, 2000 के अनुसार किया जाएगा।

(7) **वायु प्रदूषण** - पारिस्थितिकी संवेदी जोन में, वायु प्रदूषण का निवारण एवं नियंत्रण, वायु (प्रदूषण निवारण और नियंत्रण) अधिनियम, 1981 (1981 का 14) के उपबंधों और उसके अधीन बनाए गए नियमों के अनुसार किया जाएगा।

(8) **बहिस्त्राव का निस्सारण** - पारिस्थितिकी संवेदी जोन में उपचारित बहिस्त्रावों का निस्सारण, पर्यावरण (संरक्षण) अधिनियम, 1986 और उसके अधीन बनाए गए नियमों के अन्तर्गत शामिल किए गए पर्यावरणीय प्रदूषण के निस्सारण संबंधी साधारण मानकों या राज्य सरकार द्वारा नियत मानकों इनमें जो भी अधिक कठोर हो, के अनुसार किया जाएगा।

(9) **ठोस अपशिष्ट** - ठोस अपशिष्ट का निपटान और प्रबंधन निम्नलिखित रूप में होगा -

(क) पारिस्थितिकी संवेदी जोन में ठोस अपशिष्ट का निपटान और प्रबंधन भारत सरकार के पर्यावरण, वन और जलवायु परिवर्तन मंत्रालय की अधिसूचना सं. का.आ. 1357(अ), दिनांक 8 अप्रैल, 2016 के तहत प्रकाशित ठोस अपशिष्ट प्रबंधन नियम, 2016 के उपबंधों के अनुसार किया जाएगा। गैर-जैविक पदार्थों का निपटान पारिस्थितिकी संवेदी जोन से बाहर चिन्हित किए गए स्थान पर पर्यावरण-अनुकूल रीति से किया जाएगा;

(ख) पारिस्थितिकी संवेदी जोन के भीतर मान्य प्रौद्योगिकियों (ईएसएम) का प्रयोग करते हुए विद्यमान नियमों और विनियमों के अनुरूप ठोस अपशिष्ट का सुरक्षित और पर्यावरण अनुकूल प्रबंधन अनुज्ञात किया जायेगा।

(10) **जैव चिकित्सा अपशिष्ट**- (क) जैव चिकित्सा अपशिष्ट का निपटान निम्न प्रकार से किया जाएगा :-

(क) पारिस्थितिकी संवेदी जोन में जैव चिकित्सा अपशिष्ट का निपटान भारत सरकार के पर्यावरण, वन और जलवायु परिवर्तन मंत्रालय की समय-समय पर यथा संशोधित अधिसूचना सं.सा.का.नि 343 (अ), तारीख 28 मार्च, 2016 के तहत प्रकाशित जैव चिकित्सा अपशिष्ट प्रबंधन नियम, 2016 के उपबंधों के अनुसार किया जाएगा।

(ख) पारिस्थितिकी संवेदी जोन के भीतर मान्य प्रौद्योगिकियों (ईएसएम) का प्रयोग करते हुए विद्यमान नियमों और विनियमों के अनुरूप जैव-चिकित्सा अपशिष्ट का सुरक्षित और पर्यावरण अनुकूल ठोस प्रबंधन अनुज्ञात किया जायेगा।

(11) **वाहन-यातायात**: - वाहन-यातायात का संचलन आवास-अनुकूल तरीके से विनियमित किया जाएगा और इस संबंध में आंचलिक महायोजना में विशेष उपबंध शामिल किए जाएंगे तथा आंचलिक महायोजना के तैयार होने और राज्य सरकार के सक्षम प्राधिकारी द्वारा अनुमोदित किए जाने तक, निगरानी समिति प्रासंगिक अधिनियमों और उनके तहत बनाए गए नियमों एवं विनियमों के अनुसार वाहनों की आवाजाही के अनुपालन की निगरानी करेगी।

(12) **वाहन जनित प्रदूषण**:- वाहन प्रदूषण की रोकथाम और नियंत्रण लागू विधियों के अनुसार किया जाएगा। स्वच्छतर ईंधन जैसे कि सीएनजी, एलपीजी आदि के प्रयोग के प्रयास किए जाएंगे।

(13) **प्लास्टिक अपशिष्ट प्रबंधन**: - पारिस्थितिकी संवेदी जोन में प्लास्टिक अपशिष्ट का प्रबंधन, भारत सरकार के पर्यावरण, वन और जलवायु परिवर्तन मंत्रालय की समय-समय पर यथा संशोधित अधिसूचना सं.सा.का.नि 340(अ), तारीख 18 मार्च, 2016 के तहत प्रकाशित प्लास्टिक अपशिष्ट प्रबंधन नियम, 2016 के उपबंधों के अनुसार किया जाएगा।

(14) **निर्माण और विध्वंस अपशिष्ट प्रबंधन:** - पारिस्थितिकी संवेदी जोन में निर्माण और विध्वंस अपशिष्ट का प्रबंधन, भारत सरकार के पर्यावरण, वन और जलवायु परिवर्तन मंत्रालय की समय-समय पर यथा संशोधित अधिसूचना सं.सा.का.नि 317(अ), तारीख 29 मार्च, 2016 के तहत प्रकाशित संनिर्माण और विध्वंस अपशिष्ट प्रबंधन नियम, 2016 के उपबंधों के अनुसार किया जाएगा।

(15) **ई-अपशिष्ट:**- पारिस्थितिकी संवेदी जोन में ई-अपशिष्ट का प्रबंधन, भारत सरकार पर्यावरण, वन और जलवायु परिवर्तन मंत्रालय द्वारा प्रकाशित ई-अपशिष्ट प्रबंधन नियम, 2016 समय-समय पर यथा संशोधित के उपबंधों के अनुसार किया जाएगा।

(16) **औद्योगिक ईकाइयां:** - (i) सरकारी राजपत्र में इस अधिसूचना के प्रकाशन की तारीख को या उसके बाद पारिस्थितिकी संवेदी जोन के भीतर किसी भी नए प्रदूषणकारी उद्योग की स्थापना अनुज्ञात नहीं की जायेगी।

(ii) जब तक इस अधिसूचना में विनिर्दिष्ट न हो, पारिस्थितिकी संवेदी जोन में केंद्रीय प्रदूषण नियंत्रण बोर्ड द्वारा फरवरी, 2016 में जारी दिशानिर्देशों में किए गए उद्योगों के वर्गीकरण के अनुसार केवल गैर प्रदूषणकारी उद्योगों की स्थापना अनुज्ञात की जायेगी। इसके अतिरिक्त, गैर-प्रदूषणकारी कुटीर उद्योगों को बढ़ावा दिया जायेगा।

(17) **पहाड़ी ढलानों का संरक्षण:** - पहाड़ी ढलानों का संरक्षण निम्नानुसार किया जायेगा:

(क) आंचलिक महायोजना में पहाड़ी ढलानों के उन क्षेत्रों को दर्शाया जाएगा जिनमें किसी भी संनिर्माण की अनुमति नहीं होगी।

(ख) जिन विद्यमान खड़ी पहाड़ी ढलानों या ढलानों में अत्यधिक भू-क्षरण होता है, उनमें कोई भी संनिर्माण अनुज्ञात नहीं किया जायेगा।

(18) केन्द्र सरकार और राज्य सरकार, यदि आवश्यक समझें तो, इस अधिसूचना के उपबंधों को प्रभावी बनाने के लिए, अन्य उपाय विनिर्दिष्ट करेंगी।

**4. प्रतिषिद्ध या विनियमित किए जाने वाले क्रियाकलापों की सूची -** पारिस्थितिकी संवेदी जोन में सभी क्रियाकलाप पर्यावरण (संरक्षण) अधिनियम, 1986 (1986 का 29) के उपबंधों और उसके तहत बनाए गए नियमों तथा तटीय विनियमन जोन, 2011 और पर्यावरणीय प्रभाव आकलन अधिसूचना, 2006 और वन (संरक्षण) अधिनियम, 1980 (1980 का 69), भारतीय वन अधिनियम, 1927 (1927 का 16), वन्यजीव (संरक्षण) अधिनियम, 1972 (1972 का 53) के उपबंधों तथा उनमें किए गए संशोधनों के अनुसार शासित होंगे और नीचे दी गई सारणी में विनिर्दिष्ट रीति से विनियमित होंगे, अर्थात् :-

#### सारणी

क्रम सं.	क्रियाकलाप	विवरण
<b>क. प्रतिषिद्ध क्रियाकलाप</b>		
1.	वाणिज्यिक खनन, पत्थर की खदान और उनको तोड़ने की इकाइयां।	(क) स्थानीय निवासियों की वास्तविक घरेलू आवश्यकताओं, जिनमें घर के निर्माण या मरम्मत के लिए जमीन की खुदाई और मकान बनाने एवं अन्य क्रियाकलापों के लिए देशी टाइलें या ईंटें बनाना शामिल है, को छोड़कर सभी नई और वर्तमान (लघु एवं वृहद खनिज) पत्थर खोदने एवं तोड़ने वाली इकाइयां तत्काल प्रभाव से निषिद्ध की जाती है ; (ख) खनन क्रियाकलाप, टी.एन. गोदावर्मन थिरूमलपाद बनाम भारत संघ के मामले में वर्ष 1995 की रिट याचिका (सी) सं 202 में दिनांक 4 अगस्त, 2006 तथा गोवा फाउंडेशन बनाम भारत संघ के मामले में वर्ष 2012 की रिट याचिका(सी) सं. 435 में दिनांक 21 अप्रैल, 2014 के माननीय उच्चतम न्यायालय के आदेश के अनुसरण में किए जाएंगे।
2.	नई आरा मिलों की स्थापना।	पारिस्थितिकी संवेदी जोन के भीतर नई आरा मिल स्थापित करना और विद्यमान आरा मिलों का विस्तार अनुज्ञात नहीं होगा।
3.	किसी परिसंकटमय पदार्थ का प्रयोग या उत्पादन या प्रसंस्करण।	लागू विधियों के अनुसार प्रतिषिद्ध (अन्यथा उपबंधित के सिवाय)।
4.	प्रदूषण जल, वायु, मृदा, ध्वनि आदि करने वाले उद्योगों की स्थापना।	(क) पारिस्थितिकी संवेदी जोन में नए उद्योग लगाने और वर्तमान प्रदूषणकारी उद्योगों का विस्तार करने की अनुज्ञा नहीं होगी। (ख) जब तक कि इस प्रकार अधिसूचना में विनिर्दिष्ट न हो, फरवरी, 2016 में केंद्रीय प्रदूषण नियंत्रण बोर्ड द्वारा जारी दिशानिर्देशों में किए गए उद्योगों के वर्गीकरण के अनुसार पारिस्थितिकी संवेदी जोन के भीतर केवल गैर- प्रदूषणकारी उद्योगों की अनुज्ञा दी जाएगी। इसके अतिरिक्त, गैर-प्रदूषणकारी कुटीर उद्योगों को प्रोत्साहन दिया जाएगा।
5.	नई बृहत जल विद्युत परियोजना और सिंचाई	लागू विधियों के अनुसार प्रतिषिद्ध (अन्यथा उपबंधित के सिवाय) होंगे।

	परियोजना की स्थापना।	
6.	जलावन लकड़ी का वाणिज्यिक उपयोग।	लागू विधियों के अनुसार प्रतिषिद्ध (अन्यथा उपबंधित के सिवाय)।
7.	प्राकृतिक जल निकायों या भूमि क्षेत्र में अनुपचारित बहिष्कारों का निस्सारण।	लागू विधियों के अनुसार प्रतिषिद्ध (अन्यथा उपबंधित के सिवाय)।
8.	पोलिथीन बैगों का उपयोग।	लागू विधियों के अनुसार प्रतिषिद्ध (अन्यथा उपबंधित के सिवाय)।
9.	ईट भट्टों की स्थापना।	लागू विधियों के अनुसार प्रतिषिद्ध (अन्यथा उपबंधित के सिवाय)।
<b>ख. विनियमित क्रियाकलाप</b>		
10.	होटलों और रिजॉर्टों की वाणिज्यिक स्थापना।	पारिस्थितिकी पर्यटन क्रियाकलापों हेतु लघु अस्थायी संरचनाओं के निर्माण के सिवाय संरक्षित क्षेत्र की सीमा से 1 किलोमीटर के भीतर या पारिस्थितिकी संवेदी जोन की सीमा तक, इनमें जो भी अधिक निकट हो, नए वाणिज्यिक होटल और रिजॉर्ट अनुज्ञात नहीं होंगे। परंतु, संरक्षित क्षेत्र की सीमा से 1 किलोमीटर के बाहर या पारिस्थितिकी संवेदी जोन की सीमा तक, इनमें जो भी अधिक निकट हो, सभी नए पर्यटन क्रियाकलाप या विद्यमान क्रियाकलापों का विस्तार पर्यटन महायोजना और लागू दिशानिर्देशों के अनुरूप होगा।
11.	संनिर्माण क्रियाकलाप।	(क) संरक्षित क्षेत्र की सीमा से एक किलोमीटर के भीतर या पारिस्थितिकी संवेदी जोन की सीमा तक, इनमें जो भी अधिक निकट हो, किसी भी प्रकार का नया वाणिज्यिक संनिर्माण अनुज्ञात नहीं किया जाएगा:  परंतु स्थानीय निवासियों की आवास सम्बन्धी निम्नलिखित आवश्यकताओं को पूरा करने के लिए स्थानीय लोगों को, पैरा 6 के उप पैरा (1) में सूचीबद्ध क्रियाकलापों सहित अपने प्रयोग के लिए, अपनी भूमि में भवन उप-विधियों के अनुसार संनिर्माण करने की अनुमति दी जाएगी जैसे कि :-  (i) विद्यमान सड़कों को चौड़ा करना और उन्हें सुदृढ़ करना और नई सड़कों का संनिर्माण;  (ii) बुनियादी ढांचों और नागरिक सुविधाओं का संनिर्माण और नवीकरण;  (iii) ग्रामीण उद्योगों सहित कुटीर उद्योग, सुविधा भण्डार और ग्रह वास सहित पारिस्थितिकी पर्यटन में सहायक स्थानीय सुविधाएं हैं; और  (iv) इस अधिसूचना में सूचीबद्ध बढ़ावा दिए गए क्रियाकलाप।
12.	गैर प्रदूषणकारी लघु उद्योग।	फरवरी, 2016 में केन्द्रीय प्रदूषण नियंत्रण बोर्ड द्वारा जारी उद्योगों के वर्गीकरण के अनुसार गैर-प्रदूषणकारी उद्योग तथा अपरिसंकटमय लघु और सेवा उद्योग, कृषि, पुष्प कृषि, बागवानी या कृषि आधारित उद्योग, जो पारिस्थितिकी संवेदी जोन से देशी सामग्रियों से उत्पाद बनाते हैं, सक्षम प्राधिकारी द्वारा अनुज्ञात होंगे।
13.	वृक्षों की कटाई।	(क) राज्य सरकार के सक्षम प्राधिकारी की पूर्व अनुमति के बिना वन भूमि या सरकारी या राजस्व या निजी भूमि पर वृक्षों की कटाई नहीं होगी।  (ख) वृक्षों की कटाई केंद्रीय या संबंधित राज्य के अधिनियम या उसके अधीन बनाए गए नियमों के उपबंधों के अनुसार विनियमित होगी।
14.	वन उत्पादों और गैर काष्ठ वन उत्पादों (एनटीएफपी) का संग्रहण।	लागू विधियों के अधीन विनियमित होगा।
15.	नागरिक सुविधाओं सहित बुनियादी ढांचा।	लागू विधियों, नियमों और विनियमों तथा मौजूदा दिशानिर्देशों के अनुसार उपशमन उपायों के साथ किया जायेगा।
16.	पर्यटन से संबंधित अन्य क्रियाकलाप जैसे कि पारिस्थितिकी संवेदी जोन क्षेत्र के ऊपर से गर्म वायु के गुब्बारे, हेलीकाप्टर, ड्रोन, माइक्रोलाइट्स	लागू विधियों के अधीन विनियमित होगा।

	आदि को उड़ाने जैसे क्रियाकलाप।	
17.	फार्मों, कॉर्पोरेट, कंपनियों द्वारा बड़े पैमाने पर वाणिज्यिक पशुधन संपदा और कुक्कुट फार्मों की स्थापना।	स्थानीय लोगों के उपयोग के लिए लागू विधियों के अनुसार प्रतिषिद्ध (अन्यथा उपबंधित के सिवाय)।
18.	विद्युत और संचार टॉवर लगाने और तार-बिछाने एवं अन्य बुनियादी ढांचे की व्यवस्था।	लागू विधियों के अधीन विनियमित होगा।
19.	होटलों और लॉज के विद्यमान परिसरों में बाड़ लगाना।	लागू विधियों के अधीन विनियमित होगा।
20.	प्राकृतिक जल निकायों या भू क्षेत्र में उपचारित/अपशिष्ट जल/बहिर्भाव का निस्सारण।	जल निकायों में उपचारित अपशिष्ट जल/बहिर्भाव के निस्सारण से बचा जाएगा। उपचारित अपशिष्ट जल के पुनर्चक्रण और पुनःउपयोग के प्रयास किए जाएंगे अन्यथा उपचारित अपशिष्ट जल/ बहिर्भाव का निस्सारण लागू विधियों के अनुसार विनियमित किया जाएगा।
21.	सतही और भूजल का वाणिज्यिक प्रयोग के लिए निष्कर्षण।	लागू विधियों के अधीन विनियमित होगा।
22.	कृषि या अन्य उपयोग के लिए खुले कुएं/ बोर कुएं आदि का निर्माण।	समुचित प्राधिकारी द्वारा विनियमित किया जाएगा तथा क्रियाकलाप की सख्त निगरानी की जाएगी।
23.	वाणिज्यिक संकेत बोर्ड और होर्डिंग।	लागू विधियों के अधीन विनियमित होगा।
24.	वायु, ध्वनि और यानिक प्रदूषण।	लागू विधियों के अधीन विनियमित होगा।
25.	विदेशी प्रजातियों को लाना।	लागू विधियों के अधीन विनियमित होगा।
26.	पारिस्थितिकी पर्यटन।	लागू विधियों के अधीन विनियमित होगा।
27.	सुरक्षा बल शिविर।	लागू विधियों के अधीन विनियमित होगा।
28.	नए काष्ठ आधारित उद्योग।	पारिस्थितिक संवेदी जोन के भीतर नए काष्ठ आधारित उद्योग की स्थापना अनुज्ञात नहीं होगी। परंतु पारिस्थितिक संवेदी जोन में 100% आयातित काष्ठ स्टॉक का प्रयोग करने वाले नए काष्ठ आधारित उद्योग की स्थापना की जा सकती है।
29.	पारिस्थितिक अनुकूल पर्यटन क्रियाकलापों के लिए पर्यटकों के अस्थायी आवासन हेतु पारिस्थितिक अनुकूल आरामगाह जैसे टेंट, लकड़ी के मकान आदि ;	लागू विधियों के अधीन विनियमित होगा।
30.	ठोस अपशिष्ट प्रबंधन (निपटान और अपशिष्ट निपटान स्थल को छोड़कर)	लागू विधियों के अधीन विनियमित होगा।
<b>ग. संवर्धित क्रियाकलाप</b>		
31.	वर्षा जल संचयन।	सक्रिय रूप से बढ़ावा दिया जाएगा।
32.	जैविक खेती।	सक्रिय रूप से बढ़ावा दिया जाएगा।
33.	सभी गतिविधियों के लिए हरित प्रौद्योगिकी का अंगीकरण।	सक्रिय रूप से बढ़ावा दिया जाएगा।
34.	ग्रामीण कारीगरी सहित कुटीर उद्योग।	सक्रिय रूप से बढ़ावा दिया जाएगा।
35.	नवीकरणीय ऊर्जा और ईंधन का प्रयोग।	बायोगैस, सौर प्रकाश इत्यादि को सक्रिय रूप से बढ़ावा दिया जाएगा।
36.	कृषि वानिकी।	सक्रिय रूप से बढ़ावा दिया जाएगा।
37.	पारिस्थितिकी अनुकूल यातायात का प्रयोग।	सक्रिय रूप से बढ़ावा दिया जाएगा।
38.	कौशल विकास।	सक्रिय रूप से बढ़ावा दिया जाएगा।
39.	अवक्रमित भूमि/वनों या वास-स्थलों की बहाली।	सक्रिय रूप से बढ़ावा दिया जाएगा।
40.	पर्यावरणीय जागरूकता।	सक्रिय रूप से बढ़ावा दिया जाएगा।

ऊपर उल्लिखित प्रतिषिद्ध क्रियाकलाप प्रारूप अधिसूचना जारी होने की तारीख से लागू होंगे।

#### 5. पारिस्थितिकी संवेदी जोन निगरानी समिति.-

केन्द्र सरकार पारिस्थितिक संवेदी जोन की प्रभावी निगरानी के लिए एट्टू द्वारा एक निगरानी समिति गठित करती है, जो निम्नलिखित से मिलकर बनेगी:-

1.	जिला कलेक्टर, यवतमाल	-अध्यक्ष;
2.	मुख्य कार्यकारी अधिकारी, जिला परिषद्, यवतमाल	-सदस्य;

3.	क्षेत्रीय अधिकारी, महाराष्ट्र राज्य प्रदूषण नियंत्रण बोर्ड, अमरावती	—सदस्य;
4.	नगर आयोजना अधिकारी, यवतमल	—सदस्य;
5.	पर्यावरण के क्षेत्र में कार्य करने वाले गैर सरकारी संगठनों (जिसके अंतर्गत विरासत संरक्षण भी है) का तीन वर्ष की अवधि के लिए राज्य सरकार द्वारा नामनिर्दिष्ट एक प्रतिनिधि	—सदस्य;
6.	तीन वर्ष की अवधि के लिए राज्य सरकार द्वारा नाम निर्दिष्ट किए जाने वाला पर्यावरण और पारिस्थिति के क्षेत्र का एक विशेषज्ञ	—सदस्य;
7.	अपर प्रधान मुख्य वन संरक्षक, (पूर्वी) वन्यजीव, नागपुर का प्रतिनिधि	—सदस्य;
8.	राज्य जैव-विविधता बोर्ड का सदस्य	—सदस्य;
9.	उप वन संरक्षक, पंधारकावदा वन संभाग	—सदस्य सचिव।

#### 6. विचारार्थ विषय :-

- (1) निगरानी समिति इस अधिसूचना के उपबंधों के अनुपालन की निगरानी करेगी।
  - (2) निगरानी समिति का कार्यकाल तीन वर्ष या राज्य सरकार द्वारा नई समिति का पुनः गठन किए जाने तक होगा और बाद में निगरानी समिति राज्य सरकार द्वारा गठित की जाएगी।
  - (3) वे क्रियाकलाप, जो भारत सरकार के तत्कालीन पर्यावरण एवं वन मंत्रालय की अधिसूचना संख्या का. आ. 1533 (अ), तारीख 14 सितम्बर, 2006 की अनुसूची में उल्लिखित हों और जो पारिस्थितिकी संवेदी जोन के अन्तर्गत आते हैं उनकी अधिसूचना के पैरा 4 में दी गई सारणी में यथा विनिर्दिष्ट प्रतिषिद्ध क्रियाकलापों के सिवाय, वास्तविक स्थल विशिष्ट दशाओं के आधार पर निगरानी समिति द्वारा संवीक्षा की जाएगी और उन्हे उक्त अधिसूचना के उपबंधों के अधीन पूर्व पर्यावरण स्वीकृति के लिए केन्द्र सरकार के पर्यावरण, वन और जलवायु परिवर्तन मंत्रालय को भेजा जाएगा।
  - (4) वे क्रियाकलाप, जो भारत सरकार के तत्कालीन पर्यावरण एवं वन मंत्रालय की अधिसूचना संख्या का.आ. 1533(अ), तारीख 14 सितंबर, 2006 की अनुसूची के अंतर्गत नहीं आते हैं, परन्तु जो पारिस्थितिकी संवेदी जोन के अंतर्गत आते हैं, उनकी, इस अधिसूचना के पैरा-4 में दी गई सारणी में यथा विनिर्दिष्ट प्रतिषिद्ध क्रियाकलापों के सिवाय, वास्तविक स्थल विशिष्ट दशाओं के आधार पर, निगरानी समिति द्वारा संवीक्षा की जायेगी और उन्हें संबंधित विनियामक प्राधिकरणों को भेजा जायेगा।
  - (5) निगरानी समिति का सदस्य-सचिव या संबंधित कलेक्टर या संबंधित उप वन संरक्षक इस अधिसूचना के उपबंधों का उल्लंघन करने वाले किसी व्यक्ति के विरुद्ध पर्यावरण (संरक्षण) अधिनियम, 1986 की धारा 19 के अंतर्गत शिकायत दर्ज करने के लिए सक्षम होगा।
  - (6) निगरानी समिति प्रत्येक मामले में आवश्यकताओं के आधार पर संबंधित विभागों के प्रतिनिधियों या विशेषज्ञों, औद्योगिक संघों के प्रतिनिधियों या संबंधित पक्षों को अपने विचार-विमर्श में सहायता के लिए आमंत्रित कर सकेगी।
  - (7) निगरानी समिति प्रत्येक वर्ष 31 मार्च की स्थिति के अनुसार अपनी वार्षिक कार्रवाई रिपोर्ट राज्य के मुख्य वन्यजीव वार्डन को, **उपाबंध V** में दिए गए प्रपत्र के अनुसार, उस वर्ष की 30 जून तक प्रस्तुत करेगी।
  - (8) केन्द्रीय सरकार का पर्यावरण, वन और जलवायु परिवर्तन मंत्रालय निगरानी समिति को उसके कृत्यों के प्रभावी निर्वहन के लिए ऐसे निदेश दे सकेगा जो वह उचित समझे।
7. इस अधिसूचना के उपबंधों को प्रभावी बनाने के लिए केंद्रीय सरकार और राज्य सरकार, अतिरिक्त उपाय, यदि कोई हों, विनिर्दिष्ट कर सकेंगी।
  8. इस अधिसूचना के उपबंध भारत के माननीय उच्चतम न्यायालय या उच्च न्यायालय या राष्ट्रीय हरित अधिकरण द्वारा पारित किए गए या पारित किए जाने वाले आदेश, यदि कोई हो, के अधीन होंगे।

[फा. सं. 25/127/2015-ईएसजेड]

ललित कपूर, वैज्ञानिक 'जी'

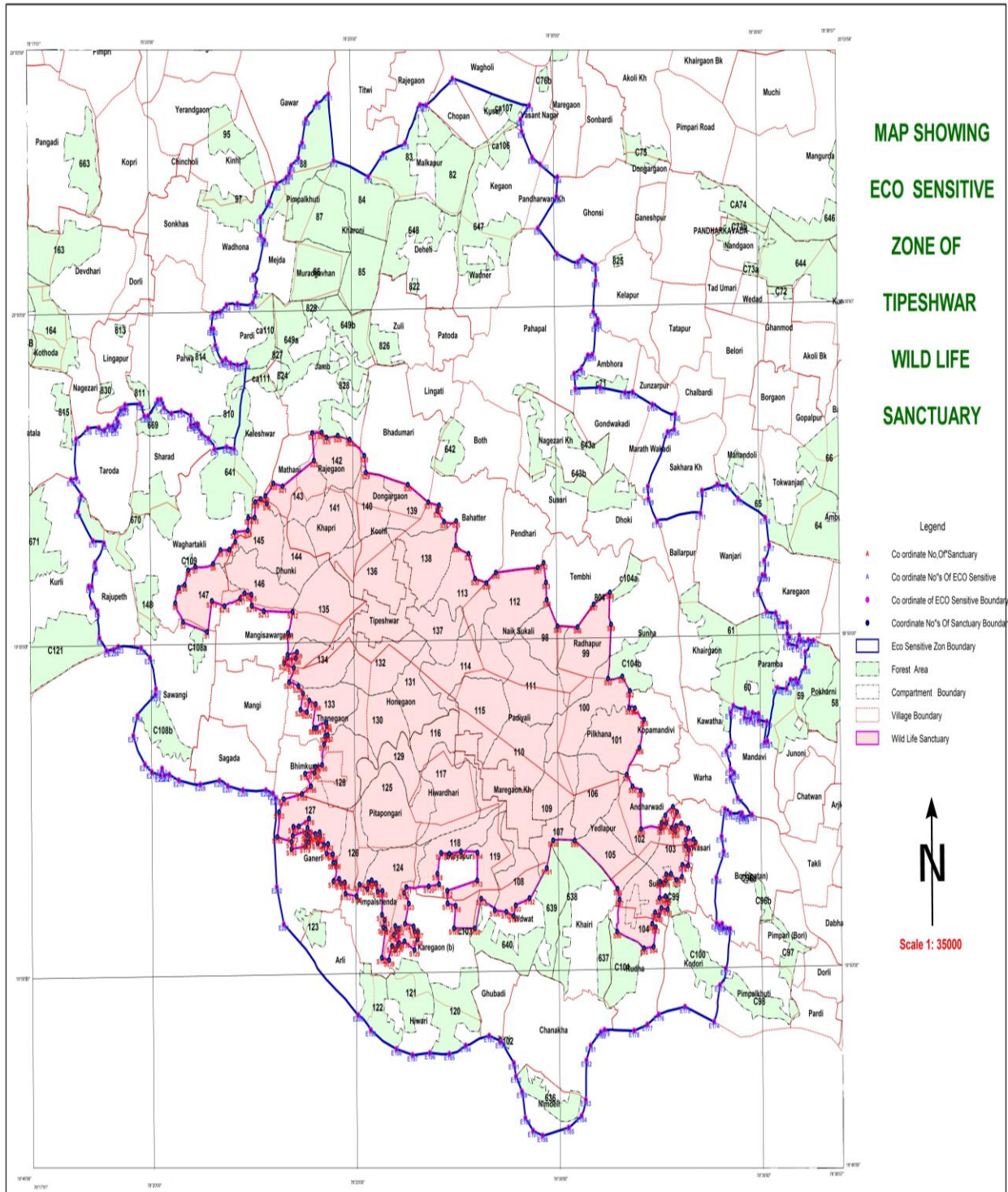


उपाबंध I

## तिपेश्वर वन्यजीव अभयारण्य की सीमा का विवरण

दिशा	घिरा हुआ
उत्तर	कम्पार्टमेंट सं. 88, 83, 84, 82, सी ए-106, सीए-107 की उत्तरी सीमा। गवारा, तीवी, वाघोली, घोसी ग्रामों की दक्षिणी सीमा। कम्पार्टमेंट सं. 86, 87, सीए-112 तथा कींही, मारेगांव, पंधारवानी (खु) ग्रामों की पश्चिमी सीमा।
पूर्व	कम्पार्टमेंट सं. 59 तथा बोरी, केलापुर, अमबोरा ग्रामों की पश्चिमी सीमा कम्पार्टमेंट सं. 60 तथा वांजरी, पाराम्बा, कवाथ, वारहा की पूर्वी सीमा कम्पार्टमेंट सं. सी-71, 65. तथा जुनजारपुर, साखरा, माहांदोली ग्रामों की दक्षिणी सीमा
दक्षिण	कम्पार्टमेंट सं. सी-98, 122, 120 तथा कोदोरी, रूधा, नीम्धेली, घुवादी, हीवारी, अरली की दक्षिणी सीमा। कम्पार्टमेंट सं. सी-100 की पूर्वी सीमा। कम्पार्टमेंट सं. सी-98, सी-96 की पश्चिमी सीमा। पेनगंगा नदी की उत्तरी सीमा।
पश्चिम	कम्पार्टमेंट सं. सी-108बी-670, सी-110. तथा गानेरी, भीमकुंड, राजपेत, तरोदा, केलेश्वर, परदी, मेजदा ग्रामों की पश्चिमी सीमा। कम्पार्टमेंट सं. 812 तथा सागदा, सावंगी, वागरताकाली, राजपत पारवा की उत्तरी सीमा। कम्पार्टमेंट सं. सी-121 तथा कुरली, जताला, वाधोना की पूर्वी सीमा। कम्पार्टमेंट सं. 669. तथा शरद की उत्तरी सीमा।

तिपेश्वर वन्यजीव अभयारण्य के पारिस्थितिकी संवेदी जोन का मानचित्र



## क. तिपेश्वर वन्यजीव अभयारण्य के भू-निर्देशांक

क्र.सं.	निर्देशांक	देशांतर	अक्षांश
1	एस1	78:21:23.032	19:55:10.881
2	एस2	78:20:47.578	19:55:20.153
3	एस3	78:20:36.333	19:55:37.357
4	एस4	78:20:41.793	19:55:51.303
5	एस5	78:20:50.445	19:55:53.764
6	एस6	78:20:55.787	19:56:07.034
7	एस7	78:21:06.200	19:56:09.963
8	एस8	78:21:32.588	19:56:12.246
9	एस9	78:21:43.819	19:56:24.736
10	एस10	78:21:56.774	19:56:25.038
11	एस11	78:22:05.710	19:56:31.945
12	एस12	78:22:04.615	19:56:40.812
13	एस13	78:22:24.454	19:56:42.139
14	एस14	78:22:25.147	19:56:53.398
15	एस15	78:22:34.682	19:56:53.726
16	एस16	78:22:35.654	19:57:07.638
17	एस17	78:22:43.763	19:57:10.310
18	एस18	78:22:52.810	19:57:06.045
19	एस19	78:22:50.749	19:57:12.938
20	एस20	78:23:02.459	19:57:24.309
21	एस21	78:23:16.367	19:57:21.518
22	एस22	78:24:02.753	19:57:44.323
23	एस23	78:24:00.392	19:58:09.218
24	एस24	78:24:14.587	19:58:09.594
25	एस25	78:24:21.771	19:58:04.903
26	एस26	78:24:38.299	19:58:06.479
27	एस27	78:24:55.751	19:58:02.814
28	एस28	78:25:17.352	19:57:47.876
29	एस29	78:25:19.397	19:57:32.666
30	एस30	78:26:21.391	19:57:21.085
31	एस31	78:26:51.484	19:57:04.948
32	एस32	78:27:07.286	19:57:02.099
33	एस33	78:27:04.666	19:56:57.028
34	एस34	78:27:14.617	19:56:47.164
35	एस35	78:27:32.428	19:56:47.497
36	एस36	78:27:31.807	19:56:25.321
37	एस37	78:27:50.451	19:56:17.813
38	एस38	78:27:59.823	19:55:55.14
39	एस39	78:28:16.605	19:55:51.072
40	एस40	78:28:30.497	19:56:00.382

---

41	एस41	78:29:32.563	19:56:04.317
42	एस42	78:29:41.310	19:56:08.433
43	एस43	78:29:44.641	19:55:50.659
44	एस44	78:29:45.493	19:55:35.074
45	एस45	78:30:01.213	19:55:10.924
46	एस46	78:30:30.785	19:55:09.879
47	एस47	78:30:54.821	19:55:30.249
48	एस48	78:31:19.026	19:55:40.681
49	एस49	78:31:20.403	19:55:11.743
50	एस50	78:31:15.316	19:54:22.772
51	एस51	78:31:36.455	19:54:24.583
52	एस52	78:31:47.423	19:54:11.255
53	एस53	78:31:46.510	19:53:55.820
54	एस54	78:31:54.735	19:53:55.524
55	एस55	78:32:08.312	19:53:45.192
56	एस56	78:32:01.078	19:53:19.713
57	एस57	78:31:42.011	19:52:55.746
58	एस58	78:31:50.419	19:52:44.977
59	एस59	78:32:02.756	19:52:40.902
60	एस60	78:32:02.584	19:52:06.282
61	एस61	78:32:32.017	19:52:06.688
62	एस62	78:32:32.972	19:52:11.758
63	एस63	78:32:39.871	19:52:11.236
64	एस64	78:32:38.544	19:52:18.239
65	एस65	78:32:49.856	19:52:25.922
66	एस66	78:32:55.843	19:52:21.010
67	एस67	78:32:48.216	19:52:06.904
68	एस68	78:32:53.422	19:52:03.414
69	एस69	78:32:54.222	19:52:08.609
70	एस70	78:33:01.995	19:52:10.789
71	एस71	78:33:12.702	19:52:06.202
72	एस72	78:33:08.474	19:51:55.716
73	एस73	78:33:20.041	19:51:56.115
74	एस74	78:33:23.203	19:51:53.223
75	एस75	78:33:08.888	19:51:50.365
76	एस76	78:33:13.263	19:51:46.806
77	एस77	78:33:11.730	19:51:32.604
78	एस78	78:33:03.170	19:51:33.319
79	एस79	78:33:02.501	19:51:22.450
80	एस80	78:32:54.405	19:51:19.745
81	एस81	78:32:46.284	19:51:25.340
82	एस82	78:32:39.163	19:51:24.961
83	एस83	78:32:39.023	19:51:19.348
84	एस84	78:32:29.884	19:51:18.468
85	एस85	78:32:29.178	19:51:03.706

---

---

86	एस86	78:32:37.865	19:51:05.209
87	एस87	78:32:41.005	19:51:02.184
88	एस88	78:32:41.086	19:50:53.349
89	एस89	78:32:31.759	19:50:54.692
90	एस90	78:32:28.025	19:50:47.941
91	एस91	78:32:22.382	19:50:50.829
92	एस92	78:32:18.112	19:50:40.454
93	एस93	78:32:23.087	19:50:37.414
94	एस94	78:32:19.914	19:50:19.773
95	एस95	78:32:05.649	19:50:18.490
96	एस96	78:31:26.296	19:50:33.834
97	एस97	78:31:30.006	19:51:02.863
98	एस98	78:31:26.935	19:51:12.799
99	एस99	78:30:24.282	19:51:57.001
100	एस100	78:29:52.542	19:51:57.539
101	एस101	78:29:42.839	19:51:32.503
102	एस102	78:29:16.942	19:51:05.680
103	एस103	78:28:56.489	19:50:59.384
104	एस104	78:28:53.238	19:50:49.693
105	एस105	78:28:42.618	19:50:53.534
106	एस106	78:28:25.473	19:50:55.311
107	एस107	78:28:05.629	19:51:05.867
108	एस108	78:27:55.995	19:50:39.108
109	एस109	78:27:25.087	19:50:39.589
110	एस110	78:27:27.609	19:50:59.969
111	एस111	78:27:15.766	19:51:02.106
112	एस112	78:27:15.512	19:51:13.668
113	एस113	78:27:59.809	19:51:22.486
114	एस114	78:28:00.388	19:51:47.574
115	एस115	78:27:36.029	19:51:48.847
116	एस116	78:27:18.852	19:51:47.015
117	एस117	78:27:06.822	19:51:47.757
118	एस118	78:27:01.115	19:51:29.082
119	एस119	78:27:03.474	19:51:19.570
120	एस120	78:26:48.142	19:51:17.758
121	एस121	78:26:14.906	19:51:17.444
122	एस122	78:26:11.832	19:51:12.314
123	एस123	78:26:18.606	19:51:02.525
124	एस124	78:26:12.792	19:50:44.437
125	एस125	78:26:25.281	19:50:41.855
126	एस126	78:26:27.256	19:50:37.066
127	एस127	78:26:31.895	19:50:36.838
128	एस128	78:26:31.228	19:50:29.972
129	एस129	78:26:26.501	19:50:20.465
130	एस130	78:26:11.841	19:50:28.410

---

131	एस131	78:26:03.758	19:50:27.139
132	एस132	78:26:03.469	19:50:39.930
133	एस133	78:25:58.244	19:50:42.454
134	एस134	78:25:58.613	19:50:36.576
135	एस135	78:25:56.155	19:50:34.454
136	एस136	78:26:02.123	19:50:24.861
137	एस137	78:25:58.253	19:50:20.884
138	एस138	78:25:53.239	19:50:24.360
139	एस139	78:25:48.955	19:50:11.705
140	एस140	78:25:38.213	19:50:13.981
141	एस141	78:25:43.893	19:50:39.897
142	एस142	78:25:40.677	19:50:41.259
143	एस143	78:25:42.352	19:50:48.117
144	एस144	78:25:38.763	19:50:52.918
145	एस145	78:25:39.758	19:51:14.333
146	एस146	78:25:32.644	19:51:13.898
147	एस147	78:25:30.284	19:51:21.462
148	एस148	78:25:23.891	19:51:24.138
149	एस149	78:25:19.017	19:51:22.208
150	एस150	78:25:17.405	19:51:16.480
151	एस151	78:25:05.921	19:51:20.443
152	एस152	78:25:01.476	19:51:09.893
153	एस153	78:24:45.163	19:51:12.454
154	एस154	78:24:44.105	19:51:22.514
155	एस155	78:24:38.336	19:51:21.918
156	एस156	78:24:35.815	19:51:25.912
157	एस157	78:24:27.505	19:51:23.767
158	एस158	78:24:30.704	19:51:40.576
159	एस159	78:24:27.484	19:51:40.601
160	एस160	78:24:26.740	19:51:48.279
161	एस161	78:24:17.559	19:51:49.177
162	एस162	78:24:19.836	19:51:57.495
163	एस13	78:24:13.724	19:51:56.421
164	एस164	78:24:04.589	19:51:58.577
165	एस165	78:24:01.795	19:52:04.295
166	एस166	78:24:08.205	19:52:04.961
167	एस167	78:24:07.557	19:52:08.333
168	एस168	78:24:01.101	19:52:06.781
169	एस169	78:23:49.540	19:52:12.430
170	एस170	78:23:51.901	19:52:20.801
171	एस171	78:23:36.754	19:52:13.866
172	एस172	78:23:28.784	19:52:13.607
173	एस173	78:23:27.696	19:52:05.439
174	एस174	78:23:49.433	19:52:09.918
175	एस175	78:23:348.586	19:52:06.013

---

---

176	एस176	78:23:51.762	19:52:04.930
177	एस177	78:23:51.375	19:51:59.483
178	एस178	78:23:47.481	19:51:59.994
179	एस179	78:23:45.988	19:51:55.611
180	एस180	78:23:25.898	19:51:53.589
181	एस181	78:23:25.955	19:52:00.162
182	एस182	78:23:04.975	19:52:04.654
183	एस183	78:23:07.712	19:52:27.078
184	एस184	78:23:14.886	19:52:38.684
185	एस185	78:23:41.739	19:52:43.055
186	एस186	78:23:55.294	19:52:49.984
187	एस187	78:23:46.700	19:53:01.427
188	एस188	78:24:00.479	19:53:02.252
189	एस189	78:24:01.841	19:53:07.465
190	एस190	78:24:11.833	19:53:09.212
191	एस191	78:24:15.055	19:53:27.846
192	एस192	78:24:20.380	19:53:35.918
193	एस193	78:24:16.705	19:53:35.274
194	एस194	78:24:19.125	19:53:44.379
195	एस195	78:24:18.272	19:53:47.151
196	एस196	78:24:03.904	19:53:42.564
197	एस197	78:24:00.103	19:53:42.594
198	एस198	78:24:02.924	19:54:04.138
199	एस199	78:23:53.597	19:54:07.530
200	एस200	78:23:49.996	19:53:57.051
201	एस201	78:23:40.367	19:53:59.339
202	एस202	78:23:44.296	19:54:13.962
203	एस203	78:23:37.486	19:54:20.516
204	एस204	78:23:23.918	19:54:24.352
205	एस205	78:23:30.892	19:54:37.314
206	एस206	78:23:16.656	19:54:41.623
207	एस207	78:23:21.378	19:54:46.247
208	एस208	78:23:33.887	19:54:46.040
209	एस209	78:23:35.842	19:54:51.401
210	एस210	78:23:22.029	19:54:49.188
211	एस211	78:23:22.732	19:55:08.788
212	एस212	78:23:29.700	19:55:27.912
213	एस213	78:22:47.035	19:55:29.047
214	एस214	78:22:29.277	19:55:34.068
215	एस215	78:22:28.906	19:55:44.034
216	एस216	78:22:18.940	19:55:45.524
217	एस217	78:22:12.528	19:55:40.703
218	एस218	78:21:49.046	19:55:34.084
219	एस219	78:21:30.388	19:55:38.889

## ख. तिपेश्वर वन्यजीव अभयारण्य के पारिस्थितिकी संवेदी जोन के भू-निर्देशांक

क्र.सं.	निर्देशांक	देशांतर	अक्षांश
1	ई1	78:18:54.277	19:54:55.567
2	ई2	78:18:44.058	19:55:06.992
3	ई3	78:18:41.184	19:55:31.623
4	ई4	78:18:33.392	19:55:38.754
5	ई5	78:18:28.479	19:55:53.877
6	ई6	78:18:33.023	19:55:53.986
7	ई7	78:18:39.079	19:56:09.729
8	ई8	78:18:37.980	19:56:15.230
9	ई9	78:18:51.467	19:56:32.687
10	ई10	78:18:35.203	19:56:34.909
11	ई11	78:18:13.142	19:57:01.325
12	ई12	78:18:18.450	19:57:15.994
13	ई13	78:18:03.376	19:57:30.661
14	ई14	78:18:11.392	19:57:31.922
15	ई15	78:18:11.431	19:58:07.028
16	ई16	78:18:28.715	19:58:16.642
17	ई17	78:18:45.385	19:58:16.967
18	ई18	78:18:53.199	19:58:14.635
19	ई19	78:18:58.949	19:58:18.684
20	ई20	78:19:05.763	19:58:18.454
21	ई21	78:19:08.975	19:58:15.380
22	ई22	78:19:13.315	19:58:21.980
23	ई23	78:19:11.359	19:58:24.905
24	ई24	78:19:17.250	19:58:32.543
5	ई25	78:19:23.798	19:58:33.861
6	ई26	78:19:23.988	19:58:37.443
27	ई27	78:19:46.391	19:58:38.062
28	ई28	78:19:52.256	19:58:27.140
29	ई29	78:19:57.976	19:58:27.099
30	ई30	78:20:12.480	19:58:41.464
31	ई31	78:20:17.240	19:58:41.642
32	ई32	78:20:21.550	19:58:34.262
33	ई33	78:20:32.457	19:58:29.010
34	ई34	78:20:47.213	19:58:31.075
35	ई35	78:21:00.971	19:58:26.710
36	ई36	78:21:00.905	19:58:18.307
37	ई37	78:21:10.158	19:58:19.251
38	ई38	78:21:11.043	19:58:16.446
39	ई39	78:21:16.841	19:58:10.490
40	ई40	78:21:26.806	19:58:05.888
41	ई41	78:21:36.003	19:57:56.180
42	ई42	78:21:53.804	19:57:57.894



---

---

43	ई43	78:22:04.853	19:57:56.121
44	ई44	78:22:23.584	19:59:13.799
45	ई45	78:22:10.768	19:59:11.754
46	ई46	78:22:00.464	19:59:13.453
47	ई47	78:21:53.281	19:59:17.430
48	ई48	78:21:48.518	19:59:15.351
49	ई49	78:21:38.056	19:59:30.100
50	ई50	78:21:35.779	19:59:44.586
51	ई51	78:21:32.148	19:59:44.885
52	ई52	78:21:35.087	19:59:58.885
53	ई53	78:21:45.553	20:00:00.070
54	ई54	78:21:54.972	20:00:06.290
55	ई55	78:22:11.120	20:00:07.113
56	ई56	78:22:34.020	20:00:08.047
57	ई57	78:22:38.823	20:00:17.296
58	ई58	78:22:34.928	20:00:32.600
59	ई59	78:22:51.853	20:01:04.061
60	ई60	78:22:46.242	20:01:08.403
61	ई61	78:22:46.106	20:01:24.943
62	ई62	78:22:59.304	20:01:38.999
63	ई63	78:23:10.204	20:01:54.765
64	ई64	78:23:24.277	20:01:59.929
65	ई65	78:23:29.183	20:02:04.397
66	ई66	78:23:31.969	20:02:11.171
67	ई67	78:23:42.517	20:02:17.956
68	ई68	78:23:48.461	20:02:31.786
69	ई69	78:23:54.431	20:02:52.934
70	ई70	78:24:10.001	20:03:07.374
71	ई71	78:24:27.917	20:03:15.363
72	ई72	78:24:34.918	20:02:15.293
73	ई73	78:25:26.041	20:02:00.049
74	ई74	78:25:48.267	20:02:20.557
75	ई75	78:26:20.875	20:02:30.217
76	ई76	78:26:43.223	20:03:04.189
77	ई77	78:26:52.127	20:03:03.847
78	ई78	78:27:31.746	20:03:27.775
79	ई79	78:29:24.798	20:03:02.093
80	ई80	78:29:11.673	20:02:49.589
81	ई81	78:29:13.289	20:02:38.795
82	ई82	78:29:28.486	20:02:15.248
83	ई83	78:29:40.286	20:01:58.268
84	ई84	78:30:05.789	20:01:56.355
85	ई85	78:30:05.800	20:01:56.009
86	ई86	78:29:36.292	20:01:11.057
87	ई87	78:30:04.332	20:00:47.581

---

88	₹88	78:30:35.019	20:00:39.716
89	₹89	78:30:41.702	20:00:44.484
90	₹90	78:31:00.601	20:00:36.895
91	₹91	78:31:01.197	20:00:22.611
92	₹92	78:30:57.317	19:59:54.700
93	₹93	78:31:03.905	19:59:47.658
94	₹94	78:31:03.949	19:59:44.378
95	₹95	78:31:00.324	19:59:42.364
96	₹96	78:30:55.462	19:59:16.072
97	₹97	78:30:48.790	19:59:15.437
98	₹98	78:30:39.060	19:59:03.152
99	₹99	78:30:28.483	19:58:59.042
100	₹100	78:30:30.032	19:58:45.549
101	₹101	78:31:06.955	19:58:46.185
102	₹102	78:31:43.485	19:58:41.114
103	₹103	78:31:54.749	19:58:41.501
104	₹104	78:32:23.828	19:58:29.896
105	₹105	78:32:57.278	19:58:20.927
106	₹106	78:32:55.643	19:58:07.347
107	₹107	78:32:45.973	19:58:05.001
108	₹108	78:32:16.213	19:57:15.969
109	₹109	78:32:16.899	19:57:04.900
110	₹110	78:32:29.503	19:56:44.285
111	₹111	78:33:33.783	19:56:51.030
112	₹112	78:33:36.014	19:57:11.401
113	₹113	78:33:58.886	19:57:16.765
114	₹114	78:34:13.160	19:57:15.497
115	₹115	78:34:29.401	19:57:03.540
116	₹116	78:35:09.219	19:56:46.001
117	₹117	78:35:14.858	19:56:21.355
118	₹118	78:35:07.449	19:56:07.314
119	₹119	78:35:08.444	19:55:53.624
120	₹120	78:35:04.617	19:55:54.086
121	₹121	78:34:57.735	19:55:40.251
122	₹122	78:35:10.497	19:55:20.825
123	₹123	78:35:23.707	19:55:19.638
124	₹124	78:35:28.435	19:55:10.945
125	₹125	78:35:40.167	19:55:10.547
126	₹126	78:35:40.876	19:55:00.760
127	₹127	78:35:43.658	19:54:57.321
128	₹128	78:35:42.020	19:54:51.577
129	₹129	78:35:54.841	19:54:49.449
130	₹130	78:35:58.380	19:54:58.941
131	₹131	78:36:00.368	19:54:53.978
132	₹132	78:36:11.531	19:54:54.620

---

---

133	ई133	78:36:19.225	19:54:53.970
134	ई134	78:36:06.996	19:54:43.880
135	ई135	78:36:06.855	19:54:29.845
136	ई136	78:35:55.482	19:54:15.911
137	ई137	78:35:53.107	19:54:19.346
138	ई138	78:35:45.082	19:54:19.039
139	ई139	78:35:38.982	19:54:10.937
140	ई140	78:35:25.467	19:54:11.891
141	ई141	78:35:10.216	19:53:23.801
142	ई142	78:35:06.331	19:53:23.202
143	ई143	78:35:09.527	19:53:41.472
144	ई144	78:34:57.011	19:53:42.933
145	ई145	78:34:57.226	19:53:48.782
146	ई146	78:34:48.356	19:53:49.910
147	ई147	78:34:45.604	19:53:44.235
148	ई148	78:34:36.574	19:53:45.515
149	ई149	78:34:37.286	19:53:53.308
150	ई150	78:34:20.187	19:53:56.459
151	ई151	78:34:16.133	19:53:50.139
152	ई152	78:34:16.460	19:53:23.093
153	ई153	78:34:09.284	19:53:16.008
154	ई154	78:34:15.384	19:52:59.028
155	ई155	78:34:20.749	19:52:55.743
156	ई156	78:34:15.135	19:52:51.990
157	ई157	78:34:25.551	19:52:33.291
158	ई158	78:34:46.407	19:52:17.783
159	ई159	78:34:34.693	19:52:15.179
160	ई160	78:34:30.141	19:52:17.295
161	ई161	78:34:31.996	19:52:19.188
162	ई162	78:34:14.559	19:52:19.255
163	ई163	78:34:06.816	19:52:22.998
164	ई164	78:34:01.364	19:51:58.635
165	ई165	78:34:04.414	19:51:45.060
166	ई166	78:33:53.146	19:51:21.502
167	ई167	78:33:53.112	19:50:40.187
168	ई168	78:33:56.997	19:50:38.205
169	ई169	78:34:01.291	19:50:39.612
170	ई170	78:34:03.183	19:50:35.327
171	ई171	78:34:13.115	19:50:34.857
172	ई172	78:34:06.139	19:49:58.845
173	ई173	78:33:57.475	19:49:44.033
174	ई174	78:33:48.281	19:49:11.005
175	ई175	78:33:05.646	19:49:25.090
176	ई176	78:32:26.587	19:49:18.515
177	ई177	78:32:09.748	19:49:09.616

---

178	₹178	78:31:50.032	19:49:04.218
179	₹179	78:31:06.340	19:49:05.523
180	₹180	78:31:00.733	19:49:03.532
181	₹181	78:30:45.700	19:48:51.496
182	₹182	78:30:39.408	19:48:38.355
183	₹183	78:30:38.037	19:48:02.657
184	₹184	78:30:31.588	19:47:48.107
185	₹185	78:30:12.606	19:47:37.737
186	₹186	78:29:33.802	19:47:30.843
187	₹187	78:29:19.786	19:47:35.453
188	₹188	78:29:08.596	19:47:47.105
189	₹189	78:29:03.762	19:48:11.069
190	₹190	78:28:55.074	19:48:24.858
191	₹191	78:28:52.119	19:48:36.885
192	₹192	78:28:32.907	19:48:56.378
193	₹193	78:28:15.959	19:49:01.944
194	₹194	78:27:41.170	19:48:53.434
195	₹195	78:27:16.918	19:48:46.179
196	₹196	78:26:48.240	19:48:47.340
197	₹197	78:26:22.559	19:48:45.761
198	₹198	78:25:58.698	19:48:51.253
199	₹199	78:25:21.173	19:49:08.976
200	₹200	78:25:02.690	19:49:22.638
201	₹201	78:23:13.719	19:50:45.793
202	₹202	78:23:03.577	19:51:19.551
203	₹203	78:23:02.548	19:52:39.624
204	₹204	78:22:58.998	19:52:44.265
205	₹205	78:22:48.592	19:52:47.267
206	₹206	78:22:14.546	19:52:47.615
207	₹207	78:21:52.249	19:52:51.520
208	₹208	78:21:39.819	19:52:56.644
209	₹209	78:21:11.571	19:52:53.260
210	₹210	78:20:39.836	19:52:57.361
211	₹211	78:20:25.897	19:53:02.764
212	₹212	78:20:18.696	19:53:02.022
213	₹213	78:20:15.301	19:53:08.323
214	₹214	78:20:12.587	19:53:02.066
215	₹215	78:20:00.205	19:53:05.145
216	₹216	78:19:50.045	19:53:12.205
217	₹217	78:19:33.002	19:53:38.258
218	₹218	78:19:39.442	19:53:56.376
219	₹219	78:20:06.213	19:54:15.183
220	₹220	78:20:06.988	19:54:20.249
221	₹221	78:19:58.308	19:54:48.633
222	₹222	78:19:45.604	19:54:57.359

223	ई223	78:19:11.801	19:54:58.782
224	ई224	78:19:04.798	19:54:56.189

उपाबंध-IVतिपेश्वर वन्यजीव अभयारण्य के पारिस्थितिकी संवेदी जोन में ग्रामों के जीपीएस निर्देशांक

क्र.सं	ग्राम के नाम	तहसील	अक्षांश	देशांतर
1.	सागदा	घतांजी	उ 19:53:16.90	पू 78:22:00.30
2.	थनेगांव	घतांजी	उ 19:53:42.50	पू 78:23:48.40
3.	भीमकुंद	घतांजी	उ 19:52:48.70	पू 78:23:03.90
4.	मांगी	घतांजी	उ 19:54:11.60	पू 78:22:30.80
5.	सावरगांव	घतांजी	उ 19:54:55.40	पू 78:22:29.50
6.	सावंगी	घतांजी	उ 19:54:36.65	पू 78:20:22.80
7.	वागरतकली	घतांजी	उ 19:56:24.45	पू 78:20:24.55
8.	राजपत	घतांजी	उ 19:54:59.13	पू 78:18:33.90
9.	कुरली	घतांजी	उ 19:56:39.37	पू 78:18:44.31
10.	तरोदा	घतांजी	उ 19:57:53.14	पू 78:18:58.22
11.	सारद	घतांजी	उ 19:58:07.13	पू 78:20:18.34
12.	मजदा	घतांजी	उ 20:00:56.54	पू 78:23:01.62
13.	पारदी	घतांजी	उ 19:59:48.74	पू 78:22:06.62
14.	जम्बा	घतांजी	उ 19:58:52.23	पू 78:23:45.25
15.	केलेश्वर	घतांजी	उ 19:58:18.42	पू 78:22:33.60
16.	मथनी	घतांजी	उ 19:57:20.50	पू 78:23:11.90
17.	जटली	केलापुर	उ 19:59:51.70	पू 78:26:20.50
18.	केगांव	केलापुर	उ 20:01:59.50	पू 78:28:51.10
19.	कुसाल	केलापुर	उ 20:03:04.10	पू 78:28:03.10
20.	चोपां	केलापुर	उ 20:02:57.80	पू 78:27:56.80
21.	मालाकपुर	केलापुर	उ 20:02:04.60	पू 78:26:46.20
22.	पहापाल	केलापुर	उ 19:59:44.00	पू 78:29:26.70
23.	वादनेर	केलापुर	उ 20:00:35.50	पू 78:28:25.00
24.	पाटोदा	केलापुर	उ 19:59:45.00	पू 78:27:24.00
25.	दाहेली थंदा	केलापुर	उ 20:00:06.00	पू 78:27:28.30
26.	लीगती	केलापुर	उ 19:58:52.40	पू 78:27:09.00
27.	भादुमरी	केलापुर	उ 19:58:15.10	पू 78:26:00.50
28.	बोथ	केलापुर	उ 19:57:42.48	पू 78:27:53.58
29.	बाहट्टेर	केलापुर	उ 19:57:08.64	पू 78:27:53.58

30.	पनधारी	केलापुर	उ 19:56:49.68	पू 78:28:56.46
31.	सुसारी	केलापुर	उ 19:57:01 .50	पू 78:29:44.82
32.	नागजरी	केलापुर	उ 19:58:03.00	पू 78:29:37.08
33.	गोंदवाकदी	केलापुर	उ 19:58:42.18	पू 78:31:34.08
34.	मराथवाकदी	केलापुर	उ 19:57:37.44	पू 78:31:57.30
35.	धोकि	केलापुर	उ 19:56:56.94	पू 78:32:05.01
36.	तम्भी (ख)	केलापुर	उ 19:56:14.28	पू 78:30:54.66
37.	सुन्ना	केलापुर	उ 19:55:12.30	पू 78:32:06.70
38.	कोपाम्दावी	केलापुर	उ 19:53:37.40	पू 78:32:25.30
39.	पारम्बा	घातांजी	उ 19:55:03.00	पू 78:35:46.80
40.	वांजरी	केलापुर	उ 19:56:24.10	पू 78:34:14.50
41.	वासरी	केलापुर	उ 19:51:53.10	पू 78:33:22.50
42.	कावथ	केलापुर	उ 19:53:35.40	पू 78:33:29.90
43.	वारथ	केलापुर	उ 19:53:13.10	पू 78:33:34.10
44.	खापूरगाव	केलापुर	उ 19:55:08.90	पू 78:33:08.70
45.	वाल्लारपुर	केलापुर	उ 19:56:18.20	पू 78:32:43.60
46.	रूधा	केलापुर	उ 19:49:03.44	पू 78:31:08.45
47.	कोदोरी	केलापुर	उ 19:49:08.75	पू 78:33:03.55
48.	चानाखा	केलापुर	उ 19:48:07.77	पू 78:30:03.88
49.	खापूरी	केलापुर	उ 19:50:01 .34	पू 78:30:07.72
50.	वाल्वाती	केलापुर	उ 19:50:05.41	पू 78:28:08.65
51.	घुवदी	केलापुर	उ 19:49:09.35	पू 78:28:05.69
52.	केरेगांव (बांद)	केलापुर	उ 19:50:09.60	पू 78:24:22.14
53.	हीवारी	केलापुर	उ 19:48:34.86	पू 78:26:15.90
54.	अरली	केलापुर	उ 19:50:15.96	पू 78:24:10.86
55.	पीम्पल्लेंदा	केलापुर	उ 19:50:50.94	पू 78:25:20.04
56.	गनेरी	केलापुर	उ 19:51 :18.60	पू 78:23:13.08
57.	नीम्धेली	केलापुर	उ 19:48:02.48	पू 78:29:05.94
58.	पीम्पाल्लुती	घातांजी	उ 20:02:03.40	पू 78:23:27.70
59.	खरोनी	घातांजी	उ 20 01:42.40	पू 78:24:52.70
60.	मुरादगावहन	घातांजी	उ 20:00:48.40	पू 78:23:33.15

**पारिस्थितिकी संवेदी जोन की निगरानी समिति - की गई कार्रवाई की रिपोर्ट का प्रपत्र**

1. बैठकों की संख्या और तारीख ।
2. बैठकों का कार्यवृत्त : कृपया मुख्य उल्लेखनीय बिंदुओं का वर्णन करें । बैठक के कार्यवृत्त को एक पृथक उपाबंध में प्रस्तुत करें ।
3. पर्यटन महायोजना सहित आंचलिक महायोजना की तैयारी की स्थिति ।
4. भू-अभिलेखों की स्पष्ट त्रुटियों के सुधार के लिए निबटाए गए मामलों का सार पारिस्थितिकी संवेदी जोन वादा विवरण उपाबंध के रूप में संलग्न करें।
5. पर्यावरण प्रभाव मूल्यांकन अधिसूचना, 2006 के अधीन आने वाली गतिविधियों से संबंधित संवीक्षा किए गए मामलों का सार । विवरण एक पृथक उपाबंध के रूप में संलग्न करें ।
6. पर्यावरण प्रभाव मूल्यांकन अधिसूचना, 2006 के अधीन न आने वाली गतिविधियों से संबंधित संवीक्षा किए गए मामलों का सार । विवरण एक पृथक उपाबंध के रूप में संलग्न करें ।
7. पर्यावरण ( संरक्षण ) अधिनियम, 1986 की धारा 19 के अधीन दर्ज की गई शिकायतों का सार ।
8. कोई अन्य महत्वपूर्ण मामला ।

**MINISTRY OF ENVIRONMENT, FOREST AND CLIMATE CHANGE**

**NOTIFICATION**

New Delhi, the 17th January, 2018

**S.O. 278(E)** .—In supersession of Ministry's draft notification S.O. 72(E), dated 7<sup>th</sup> January, 2016, the following draft of the notification, which the Central Government proposes to issue in exercise of the powers conferred by sub-section (1), read with clause (v) and clause (xiv) of sub-section (2) and sub-section (3) of section 3 of the Environment (Protection) Act, 1986 (29 of 1986) is hereby published, as required under sub-rule (3) of rule 5 of the Environment (Protection) Rules, 1986, for the information of the public likely to be affected thereby; and notice is hereby given that the said draft notification shall be taken into consideration on or after the expiry of a period of sixty days from the date on which copies of the Gazette containing this notification are made available to the public;

Any person interested in making any objections or suggestions on the proposals contained in the draft notification may forward the same in writing, for consideration of the Central Government within the period specified above to the Secretary, Ministry of Environment, Forest and Climate Change, Indira Paryavaran Bhawan, Jorbagh Road, Aliganj, New Delhi-110003, or send it to the e-mail address of the Ministry at [eszmef@nic.in](mailto:eszmef@nic.in).

**Draft Notification**

**WHEREAS**, Tipeswar Wildlife Sanctuary situated in Yavatmal district of Maharashtra State is spread over an area of 148.632 sq.kms.

**AND WHEREAS**, Tipeswar Wildlife Sanctuary is an important wildlife habitat and needs to be conserved suitably for protection of wild animals including 30 species of mammals such as Tiger (*Panthera tigris*) Leopard (*Panthera pardus*), Civet (*Viverricula indica*), Wolf (*Canis lupus pallipes*), Hyeana (*Hyaena hyaena*), Cheetal (*Axis axis*), Nilgai (*Boselaphus tragocamelus*), Black Buck (*Antelope cervicapra*), Jackal (*Canis aureus*), Porcupine (*Hystrix indica*), and including schedule-I species such as Sloth Bear (*Melursus ursinus*), four horned antelope (*Tetracerus quadricornis*) are found with varieties of residential and migratory bird species.

**AND WHEREAS**, varieties of amphibian, reptilian and Piscean species are found in this area. Various kinds of invertebrates from zooplanktons varieties of butterflies, moths, beetles, odonates, crabs, prawns, spiders, shells are found in this area.

**AND WHEREAS**, the forest type is 'Southern Tropical Dry Deciduous forest and it is grouped as 5 A/C1a.' It serves as a living repository of various economical, medicinal, aromatic and ornamental plant species.

**AND WHEREAS**, primitive scheduled tribes like Kolam and Gond are sharing common habitat with wildlife of this area. These tribal communities resides adjacent to the forest. Their day to day requirements are fulfilled from the forests. Their deities and other religious places of worship are inside the forests.

**AND WHEREAS**, it is necessary to conserve and protect the area, the extent and boundaries of which are specified in paragraph 1 of this notification around the protected area of Tipeswar Wildlife Sanctuary as Eco- sensitive Zone from ecological and environmental point of view and to prohibit industries or class of industries and their operations and processes in the said Eco-sensitive Zone.

**NOW THEREFORE**, in exercise of the power conferred by sub section (1) and clauses (v) and (xiv) of sub-section (2) and sub-section (3) of section 3 of the Environment (Protection) Act 1986 (29 of 1986) read with sub-rule (3) of rule 5 of the Environment (Protection) Rules, 1986, the Central Government hereby notifies an area to an extent varying from 150 metres (for a very small stretch in the south-west side of the sanctuary where river forms the boundary of the proposed ESZ) to 11 kms around the boundary of Tipeswar Wildlife Sanctuary in the State of Maharashtra as the Tipeswar Wildlife Sanctuary Eco-sensitive Zone (herein after referred to as the Eco-sensitive Zone) details of which are as under, namely:-

**1. Extent and Boundaries of Eco-sensitive Zone.-** (1) Eco-sensitive Zone is situated between - 78° 18' 33.90" to 78° 36' 17.25" East. Latitude- 19° 47' 56.20" to 20° 3' 16.83" North Longitude. The Eco-Sensitive Zone is spread over an area of 404.57 square kilometers with an extent varying from 150 meter to 11 kms around the boundary of Tipeswar Wildlife Sanctuary and the boundary description of such Zone is given in **Annexure-I**.

(2) The map of Eco-sensitive Zone is appended as **Annexure-II**.

(3) GPS coordinates of boundary of Tipeswar Wildlife Sanctuary and its ESZ are appended as **Annexure-III**.

(4) The list of 60 villages falling in Eco-Sensitive Zone along with GPS coordinates is appended as **Annexure-IV**.

**2. Zonal Master Plan for the Eco-sensitive Zone.-** (1) The State Government shall, for the purpose of the Eco-sensitive Zone prepare, a Zonal Master Plan, within a period of two years from the date of publication of final notification in the Official Gazette, in consultation with local people and adhering to the stipulations given in this notification.

(2) The Zonal Master Plan shall be approved by the Competent Authority in the State Government.

(3) The Zonal Master Plan for the Eco-sensitive Zone shall be prepared by the State Government in such manner as is specified in this notification and also in consonance with the relevant Central and State laws and the guidelines issued by the Central Government, if any.

(4) The Zonal Master Plan shall be prepared in consultation with all concerned State Departments, namely:-

(i) Environment,

(ii) Forest,

(iii) Urban Development,

(iv) Tourism,

(v) Municipal,

(vi) Revenue,

(vii) Agriculture

(viii) State Pollution Control Board, for integrating environmental and ecological considerations into it.

(5) The Zonal Master Plan shall not impose any restriction on the approved existing land use, infrastructure and activities, unless so specified in this notification and the Zonal Master Plan shall factor in improvement of all infrastructure and activities to be more efficient and eco-friendly.

(6) The Zonal Master plan shall provide for restoration of denuded areas, conservation of existing water bodies, management of catchment areas, watershed management, groundwater management, soil and moisture conservation, needs of local community and such other aspects of the ecology and environment that need attention.

(7) The Zonal Master Plan shall demarcate all the existing worshipping places, village and urban settlements, types and kinds of forests, agricultural areas, fertile lands, green area, such as, parks and like places, horticultural areas, orchards, lakes and other water bodies.



(8) The Zonal Master Plan shall regulate development in Eco-sensitive Zone so as to ensure Eco-friendly development and livelihood security of local communities.

(9) The Zonal Master Plan so approved shall be the reference document for the Monitoring Committee for carrying out its functions of monitoring in accordance with the provisions of this notification.

3. **Measures to be taken by State Government.**-The State Government shall take the following measures for giving effect to the provisions of this notification, namely:-

(1) **Landuse.-**

(a) Forests, horticulture areas, agricultural areas, parks and open spaces earmarked for recreational purposes in the Eco-sensitive Zone shall not be used or converted into areas for major commercial or major residential complex or industrial activities.

(b) Provided that the conversion of agricultural and other lands, for the purpose other than that specified at part (a), within the Eco-sensitive Zone may be permitted on the recommendation of the Monitoring Committee, and with the prior approval of the competent authority under Regional Town Planning Act and other rules and regulations of Central/State Government as applicable and vide provisions of this Notification, to meet the residential needs of the local residents such as:

(i) Widening and strengthening of existing roads and construction of new roads;

(ii) Construction and renovation of infrastructure and civic amenities;

(iii) Small scale industries not causing pollution;

(iv) Cottage industries including village industries; convenience stores and local amenities supporting eco-tourism including home stay; and

(v) Promoted activities and given under para 7.

(c) Provided further that no use of tribal land shall be permitted for commercial and industrial development activities without the prior approval of the competent authority under Regional Town Planning Act and other rules and regulations of State Government and without compliance of the provisions of article 244 of the Constitution or the law for the time being in force, including the Scheduled Tribes and other Traditional Forest Dwellers (Recognition of Forest Rights) Act, 2006 (2 of 2007):

(d) Provided also that any error appearing in the land records within the Eco-sensitive Zone shall be corrected by the State Government, after obtaining the views of Monitoring Committee, once in each case and the correction of said error shall be intimated to the Central Government in the Ministry of Environment, Forest and Climate Change:

(e) Provided also that the above correction of error shall not include change of land use in any case except as provided under this sub-paragraph.

(f) Efforts shall be made to reforest the unused or unproductive agricultural areas with afforestation and habitat restoration activities.

(2) **Natural Springs.-** The catchment areas of all natural springs shall be identified and plans for their conservation and rejuvenation shall be incorporated in the Zonal Master Plan and the guidelines shall be drawn up by the State Government in such a manner as to prohibit development activities at or near these areas which are detrimental to such areas.

(3) **Tourism/ Eco-tourism.-** (a) All new eco-tourism activities or expansion of existing tourism activities within the Eco-Sensitive Zone shall be as per the Tourism Master Plan for the Eco-sensitive Zone.

(b) The Eco-Tourism Master Plan shall be prepared by Department of Tourism in consultation with State Departments of Environment and Forests.

(c) The Tourism Master Plan shall form a component of the Zonal Master Plan.

(d) The activities of eco-tourism shall be regulated as under, namely:-

(i) No new construction of hotels and resorts shall be allowed within 1 km from the boundary of the Wildlife Sanctuary or upto the extent of the ESZ whichever is nearer. However, beyond the distance of 1 km from the boundary of the Wildlife Sanctuary till the extent of the Eco-sensitive Zone, the establishment of new hotels and resorts shall be allowed only in pre-defined and designated areas for Eco-tourism facilities as per Tourism Master Plan.

(ii) all new tourism activities or expansion of existing tourism activities within the Eco-sensitive Zone shall be in accordance with the guidelines issued by the Central Government in the Ministry of Environment, Forest and Climate Change and the eco-tourism guidelines issued by National Tiger Conservation Authority (as amended from time to time) with emphasis on eco-tourism;

(iii) Until the Zonal Master Plan is approved, development for tourism and expansion of existing tourism activities shall be permitted by the concerned regulatory authorities based on the actual site specific scrutiny and recommendation of the Monitoring Committee and no new hotel /resort or commercial establishment construction is permitted within ESZ area.

(4) **Natural Heritage.- Natural Heritage-** All sites of valuable natural heritage in the Eco-sensitive Zone, such as the gene pool reserve areas, rock formations, waterfalls, springs, gorges, groves, caves, points, walks, rides, cliffs, etc. shall be identified and a heritage conservation plan shall be drawn up for their preservation and conservation as a part of the Zonal Master Plan.

(5) **Man-made heritage sites.-** Buildings, structures, artefacts, areas and precincts of historical, architectural, aesthetic, and cultural significance shall be identified in the Eco-sensitive Zone and heritage conservation plan for their conservation shall be prepared as part Zonal Master Plan.

(6) **Noise pollution.-** Prevention and Control of noise pollution in the Eco-sensitive Zone shall be complied with in accordance with Noise Pollution (Regulation And Control) Rules, 2000 under the Environment (Protection) Act, 1986 and amendments thereto.

(7) **Air pollution.-** Prevention and control of air pollution in the Eco-sensitive Zone shall be complied with in accordance with the provisions of the Air (Prevention and Control of Pollution) Act, 1981 (14 of 1981) and rules made thereunder and amendments thereto.

(8) **Discharge of effluents.-** Discharge of treated effluent in Eco-sensitive Zone shall be in accordance with the provisions of the General Standards for Discharge of Environmental Pollutants covered under the Environmental (Protection) Act, 1986 and rules made thereunder or standards stipulated by State Government whichever is more stringent.

(9) **Solid wastes. -** Disposal and Management of solid wastes shall be as under:-

(a) The solid waste disposal and management in the Eco-sensitive Zone shall be carried out in accordance with the Solid Waste Management Rules, 2016 and published by the Government of India in the Ministry of Environment, Forest and Climate Change vide notification number S.O. 1357 (E), dated the 8<sup>th</sup> April, 2016; the inorganic material may be disposed in an environmental acceptable manner at site identified outside the Eco-sensitive Zone.

(b) Safe and Environmentally Sound Management (ESM) of Solid wastes in conformity with the existing rules and regulations using identified technologies may be allowed within Eco-Sensitive Zone.

(2) **Bio-medical waste. –** Bio medical waste management shall be as under:

(a) The bio-medical waste disposal in the Eco-sensitive Zone shall be carried out in accordance with the Bio-Medical Waste Management Rules, 2016 published by the Government of India in the Ministry of Environment, Forest and Climate Change vide Notification number GSR 343 (E), dated the 28<sup>th</sup> March, 2016.

(b) Safe and Environmentally Sound Management (ESM) of Bio-medical wastes in conformity with the existing rules and regulations using identified technologies may be allowed within Eco-Sensitive Zone.

(11) **Vehicular traffic. -** The vehicular movement of traffic shall be regulated in a habitat friendly manner and specific provisions in this regard shall be incorporated in the Zonal Master Plan and till such time as the Zonal Master plan is prepared and approved by the Competent Authority in the State Government, the Monitoring Committee shall monitor compliance of vehicular movement under the relevant Acts and the rules and regulations made thereunder.

(12) **Vehicular Pollution-**Prevention and control of Vehicular Pollution shall be complied with in accordance with applicable laws. Efforts to be made for use of cleaner fuel for example CNG, LPG, etc.

(13) **Plastic Waste Management:-** The Plastic Waste Management in the Eco-sensitive Zone shall be carried out as per the provisions of the Plastic Waste Management Rules, 2016 published by the Government of India in the Ministry of Environment, Forest and Climate Change vide notification number G.S.R. 340(E), dated the 18th March, 2016, as amended from time to time.

(14) **Construction and Demolition Waste Management:-** The Construction and Demolition Waste Management in the Eco-sensitive Zone shall be carried out as per the provisions of the Construction and Demolition Waste Management Rules, 2016 published by the Government of India in the Ministry of Environment, Forest and Climate Change vide notification number G.S.R. 317(E), dated the 29th March, 2016, as amended from time to time.

**(15) E-waste-** The E- Waste Management in the Eco-sensitive Zone shall be carried out as per the provisions of the E-Waste Management Rules, 2016 published by the Government of India in the Ministry of Environment, Forest and Climate Change and as amended from time to time.

**(16) Industrial Units.-** (i) On or after the publication of this notification in the Official Gazette, no new polluting industries shall be allowed to be set up within the Eco-sensitive Zone.

(ii) Only non-polluting industries shall be allowed within ESZ as per classification of Industries in the Guidelines issued by Central Pollution Control Board in February 2016, unless so specified in this notification. In addition, non-polluting cottage industries shall be promoted.

**(17) Protection of Hill Slopes.-** The protection of hill slopes shall be as under:

- (a) The Zonal Master Plan shall indicate areas on hill slopes where no construction shall be permitted.
- (b) No construction on existing steep hill slopes or slopes with a high degree of erosion shall be permitted.

**(18)** The Central Government and the State Government shall specify other measures, if it considers necessary, in giving effect to the provisions of this notification.

#### 4. Prohibited, Regulated and Promoted Activities

All activities in the Eco sensitive Zone shall be governed by the provisions of the Environment (Protection) Act, 1986 (29 of 1986) and the rules made there under including the Coastal Regulation Zone (CRZ), 2011 and the Environmental Impact Assessment (EIA) Notification, 2006 and other applicable laws including the Forest (Conservation) Act, 1980 (69 of 1980), the Indian Forest Act, 1927 (16 of 1927), the Wildlife (Protection) Act 1972 (53 of 1972), and amendments made thereto and be regulated in the manner specified in the Table below, namely:-

**TABLE**

Sl. No.	Activity	Remarks
<b>A.</b>	<b>Prohibited Activities:</b>	
1.	Commercial mining, stone quarrying and crushing units.	(a) All New and existing (minor and major minerals), stone quarrying and crushing units shall be prohibited with immediate effect except for meeting the domestic needs of bona fide local residents including digging of earth for construction or repair of houses and for manufacture of country tiles or bricks for housing for personal consumption.  (b) The mining operations shall be carried out in accordance with the order of the Hon'ble Supreme Court dated the 4th August, 2006 in the matter of T.N. Godavarman Thirumulpad Vs. Union of India in Writ Petition (Civil) No.202 of 1995 and dated the 21 <sup>st</sup> April, 2014 in the matter of Goa Foundation Vs. Union of India in Writ Petition (Civil) No.435 of 2012.
2.	Setting up of saw mills.	No new or expansion of existing saw mills shall be permitted within the Eco-sensitive Zone.
3.	Use or production or processing of any hazardous substances.	Prohibited (except as otherwise provided) as per applicable laws.
4.	Setting up of industries causing water or air or soil or noise pollution.	(a) No new industries and expansion of existing polluting industries in the Eco-sensitive zone shall be permitted.  (b) Only non-polluting industries shall be permitted within Eco-sensitive Zone as per classification of Industries in the guidelines issued by the Central Pollution Control Board in February, 2016, unless otherwise specified in the final notification.

5.	Establishment of major thermal and hydro-electric projects	Prohibited (except as otherwise provided) as per applicable laws.
6.	Commercial use of firewood.	Prohibited (except as otherwise provided) as per applicable laws.
7.	Discharge of untreated effluents in natural water bodies or land area.	Prohibited (except as otherwise provided) as per applicable laws.
8.	Use of polythene bags.	Prohibited (except as otherwise provided) as per applicable laws.
9.	Setting up of brick kilns.	Prohibited (except as otherwise provided) as per applicable laws.
<b>Regulated Activities:</b>		
10.	Commercial establishment of hotels and resorts.	No new commercial hotels and resorts shall be permitted within one kilometre of the boundary of the Protected Area, except for small temporary structures for Eco-tourism activities. Provided that, beyond one kilometre from the boundary of the protected Area or upto the extent of Eco-sensitive zone whichever is nearer, all new tourist activities or expansion of existing activities shall be in conformity with the Tourism Master Plan and guidelines as applicable.
11.	Construction activities.	(a) No new commercial construction of any kind shall be permitted within one Kilometre from the boundary of the Protected Area or upto extent of the Eco-sensitive Zone whichever is nearer: Provided that, local people shall be permitted to undertake construction in their land for their use including the activities listed in sub paragraph (1) of paragraph 6 as per building byelaws to meet the residential needs of the local residents such as: (i) Widening and strengthening of existing roads and construction of new roads; (ii) Construction and renovation of infrastructure and civic amenities; (iii) Cottage industries including village industries; convenience stores & local amenities supporting eco-tourism including home stays; and (iv) Promoted activities listed in this Notification.
12.	Small scale non polluting industries.	Non polluting industries termed as White Category as per classification of industries issued by the Central Pollution Control Board in February 2016 and non-hazardous, small-scale and service industry, agriculture, floriculture, horticulture or agro-based industry producing products from indigenous materials from the Eco-sensitive Zone shall be permitted by the competent Authority.
13.	Felling of Trees.	(a) There shall be no felling of trees on the forest or Government or revenue or private lands without prior permission of the competent authority in the State Government. (b) The felling of trees shall be regulated in accordance with the provisions of the concerned Central or State Act and the rules made thereunder.
14.	Collection of Forest produce or Non-Timber Forest Produce (NTFP).	Regulated under applicable laws.
15.	Infrastructure including civic amenities.	Shall be done with mitigation measures, as per applicable laws, rules and regulation and available guidelines.

16.	Under taking other activities related to tourism like over flying the ESZ area by hot air balloon, helicopter, drones, Microlites, etc.	Regulated under applicable law
17.	Establishment of large-scale commercial livestock and poultry farms by firms, corporate, companies.	Prohibited (except as otherwise provided) as per applicable laws except for meeting local needs.
18.	Erection of electrical and telecommunication towers related infrastructure.	Promote underground cabling.
19.	Fencing of existing premises of hotels and lodges.	Regulated under applicable laws.
20.	Discharge of treated waste water/effluents in natural water bodies or land area.	The discharge of treated waste water/effluents shall be avoided to enter into the water bodies. Efforts to be made for recycle and reuse of treated waste water. Otherwise the discharge of treated waste water/effluent shall be regulated as per applicable laws.
21.	Commercial extraction of surface and ground water.	Regulated under applicable law.
22.	Open Well, Bore Well etc. for agriculture or other usage.	Regulated and the activity should be strictly monitored by the appropriate authority.
23.	Commercial Sign boards and hoardings.	Regulated under applicable laws.
24.	Air, Noise and vehicular pollution.	Regulated under applicable laws.
25.	Introduction of Exotic species.	Regulated under applicable laws.
26.	Eco-tourism.	Regulated under applicable laws
27.	Security Forces Camp.	Regulated under applicable laws.
28.	New wood based industry.	No establishment of new wood based industry shall be permitted within the limits of Eco-sensitive Zone. Provided that new wood based industry may be set up in the Eco-sensitive using 100% imported wood stock.
29.	Eco-friendly cottages for temporary occupation of tourists such as tents, wooden houses, etc. for Eco-friendly tourism activities.	Regulated under applicable laws.
30.	Solid Waste Management (Excluding disposal and waste disposal site).	Regulated under applicable laws.
<b>C. Promoted Activities:</b>		
31.	Rain water harvesting	Shall be actively promoted.
32.	Organic farming	Shall be actively promoted.
33.	Adoption of green technology for all activities	Shall be actively promoted.
34.	Cottage industries including village artisans, etc.	Shall be actively promoted.
35.	Use of renewable energy and fuels	Bio gas, solar light etc. to be actively promoted
36.	Agro-Forestry	Shall be actively promoted.
37.	Use of eco-friendly transport	Shall be actively promoted.
38.	Skill Development	Shall be actively promoted.
39.	Restoration of Degraded Land/ Forests/ Habitat	Shall be actively promoted.
40.	Environmental Awareness	Shall be actively promoted.

Prohibited Activities as specified above shall come into effect from the date of issue of Draft Notification.

5. **Eco-sensitive Zone Monitoring Committee.-** (1) The Central Government hereby constitutes a Monitoring Committee, for effective monitoring of the Eco-sensitive Zone, which shall comprise of the following namely:-

- |    |  |                   |
|----|--|-------------------|
| 1. | District Collector, Yavatmal   | Chairman;         |
| 2. | Chief Executive Officer, Zilha Parishad, Yavatmal  | Member;           |
| 3. | Regional Officer, Maharashtra State Pollution Control Board, Amravati  | Member;           |
| 4. | Town Planning Officer, Yavatmal  | Member;           |
| 5. | One representative of Non-Governmental Organization (working in the field of environment and heritage conservation) to be nominated by the State Government for a period of three year | Member;           |
| 6. | One expert in the area of ecology & environment to be nominated by the State Government for a period of three year   | Member;           |
| 7. | Representative of Addl. Principal Chief Conservator Of Forests, (East) Wildlife, Nagpur  | Member;           |
| 8. | Member of State Biodiversity Board   | Member;           |
| 9. | Deputy Conservator of Forests, Pandharkawda Forest Division  | Member-Secretary. |

#### 6. Terms of Reference:

- (1) The Monitoring Committee shall monitor the compliance of the provisions of the final Notification.
- (2) The tenure of the Monitoring committee shall be for three years or till the re-constitution of the new Committee by the State Government and subsequently the Monitoring Committee would be constituted by the State Government.
- (3) The activities that are covered in the Schedule to the notification of the Government of India in the erstwhile Ministry of Environment and Forests number S.O. 1533 (E), dated the 14<sup>th</sup> September, 2006, and are falling in the Eco-sensitive Zone, except for the prohibited activities as specified in the Table under paragraph 4 thereof, shall be scrutinized by the Monitoring Committee based on the actual site-specific conditions and referred to the Central Government in the Ministry of Environment, Forests and Climate Change for prior environmental clearances under the provisions of the said notification.
- (4) The activities that are not covered in the Schedule to the notification of the Government of India in the erstwhile Ministry of Environment and Forests number S.O. 1533 (E), dated the 14<sup>th</sup> September, 2006 and are falling in the Eco-sensitive Zone, except for the prohibited activities as specified in the Table under paragraph 4 thereof, shall be scrutinized by the Monitoring Committee based on the actual site-specific conditions and referred to the concerned Regulatory Authorities.
- (5) The Member Secretary of the Monitoring Committee or the concerned Collector(s) or the concerned park Deputy Conservator of Forests shall be competent to file complaints under section 19 of the Environment (Protection) Act, 1986 against any person who contravenes the provisions of this notification.
- (6) The Monitoring Committee may invite representatives or experts from concerned Departments, representatives from Industry Associations or concerned stakeholders to assist in its deliberations depending on the requirements on issue to issue basis.

- (7) The Monitoring Committee shall submit the annual action taken report of its activities as on 31<sup>st</sup> March of every year by 30<sup>th</sup> June of that year to the Chief Wildlife Warden of the State as per pro- forma appended at **Annexure-V**.
- (8) The Central Government in the Ministry of Environment, Forests and Climate Change may give such directions, as it deems fit, to the Monitoring Committee for effective discharge of its functions.
7. The Central Government and State Government may specify additional measures, if any, for giving effect to provisions of this notification.
8. The provisions of this notification shall be subject to the orders, if any, passed, or to be passed, by the Hon'ble Supreme Court of India or the High Court or National Green Tribunal.

[F. No.25/127/2015-ESZ]

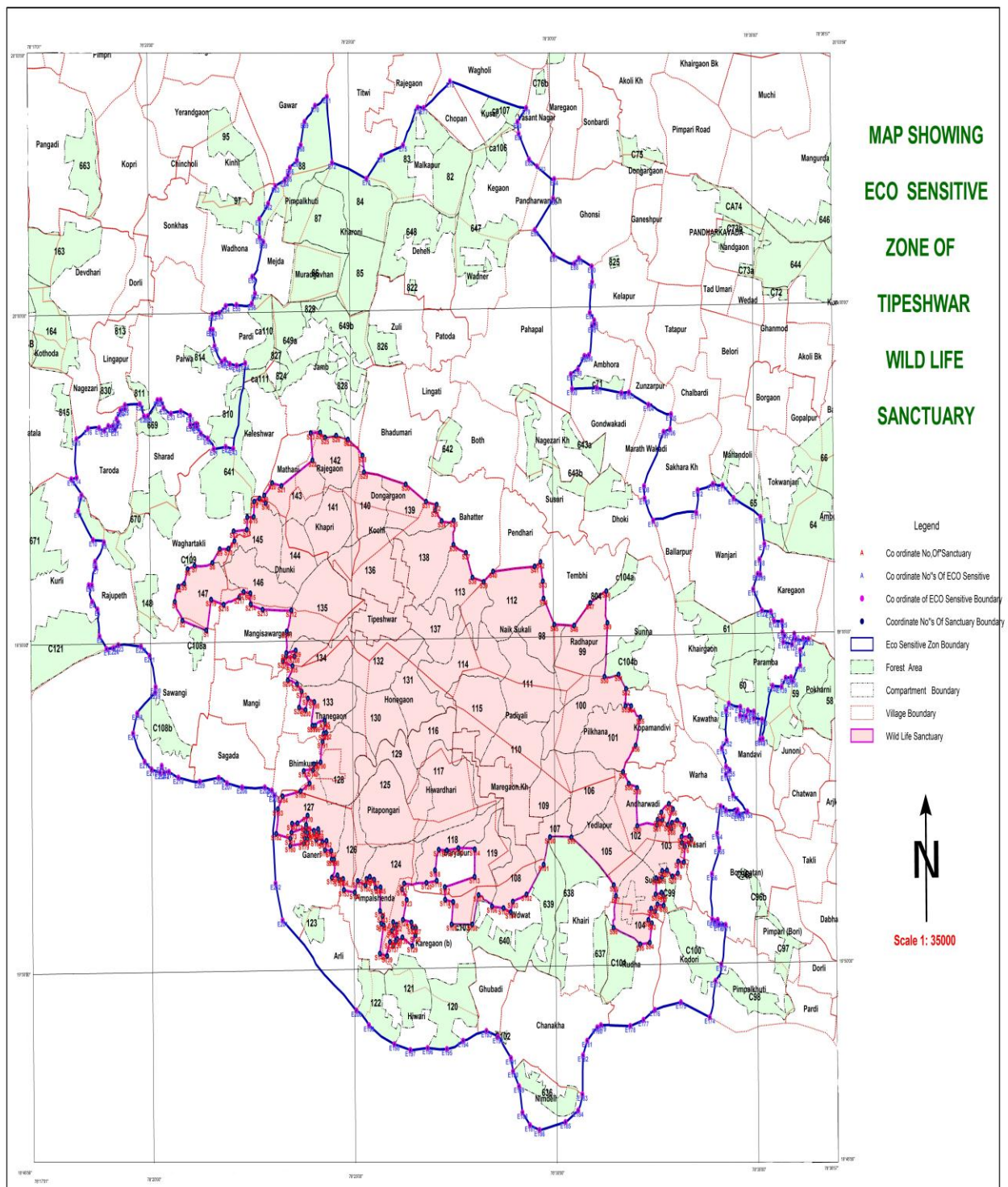
LALIT KAPUR, Scientist 'G'

**Annexure-I****Boundary description of Tipeswar Wildlife Sanctuary**

<b>Direction</b>	<b>Bounded by</b>
North	Northern boundary of comptt no.88, 83,84,82,Ca-106,Ca-107 Southern Boundary of village Gawara, Titwi, Wagholi, Ghonsi. Western boundary of village Kinhi, Maregao, Pandharwani (khu) & Comptt No. 86,87, Ca-112
East	Western boundary of village Bori, Kelapur, Ambhora & comptt. No. 59. Eastern boundary of Wanjari, Paramba, Kawatha, Warha & comptt. No. 60 Southern boundary of Zunjarpur, Sakhara, Mahandoli & Comptt No. C-71, 65.
South	Southern boundary of Kodori, Rudha, Nimdheli, Ghubadi, Hivari, Arli & Comptt No. C-98,122,120. Eastern boundary of comptt No.C100 Western boundary of comptt No. C-98, C-96 Northern boundary of Painganga River
West	Western boundary of village Ganeri, Bhimkund, Rajapeth, Taroda, Kaleshwar, Pardi, Mejada & Comptt No. C-108 B-670, C-110. Southern boundary of Sagada, Savangi, Wagartakali, Rajapeth, Parawa & Comptt No.812. Eastern boundary of Kurli, Zatala, Wadhona & comptt No.C-121 Northern boundary of Sharad & Comptt No.669.

**ANNEXURE-II**

**MAP OF ECO-SENSITIVE ZONE OF TIPESHWAR WILDLIFE SANCTUARY**





**ANNEXURE-III****A. GEO-CO-ORDINATES OF TIPESHWAR WILDLIFE SANCTURY**

S.N.	Co-ordinate	Longitude	Latitude
1	S1	78:21:23.032	19:55:10.881
2	S2	78:20:47.578	19:55:20.153
3	S3	78:20:36.333	19:55:37.357
4	S4	78:20:41.793	19:55:51.303
5	S5	78:20:50.445	19:55:53.764
6	S6	78:20:55.787	19:56:07.034
7	S7	78:21:06.200	19:56:09.963
8	S8	78:21:32.588	19:56:12.246
9	S9	78:21:43.819	19:56:24.736
10	S10	78:21:56.774	19:56:25.038
11	S11	78:22:05.710	19:56:31.945
12	S12	78:22:04.615	19:56:40.812
13	S13	78:22:24.454	19:56:42.139
14	S14	78:22:25.147	19:56:53.398
15	S15	78:22:34.682	19:56:53.726
16	S16	78:22:35.654	19:57:07.638
17	S17	78:22:43.763	19:57:10.310
18	S18	78:22:52.810	19:57:06.045
19	S19	78:22:50.749	19:57:12.938
20	S20	78:23:02.459	19:57:24.309
21	S21	78:23:16.367	19:57:21.518
22	S22	78:24:02.753	19:57:44.323
23	S23	78:24:00.392	19:58:09.218
24	S24	78:24:14.587	19:58:09.594
25	S25	78:24:21.771	19:58:04.903
26	S26	78:24:38.299	19:58:06.479
27	S27	78:24:55.751	19:58:02.814
28	S28	78:25:17.352	19:57:47.876
29	S29	78:25:19.397	19:57:32.666
30	S30	78:26:21.391	19:57:21.085
31	S31	78:26:51.484	19:57:04.948
32	S32	78:27:07.286	19:57:02.099
33	S33	78:27:04.666	19:56:57.028
34	S34	78:27:14.617	19:56:47.164
35	S35	78:27:32.428	19:56:47.497
36	S36	78:27:31.807	19:56:25.321
37	S37	78:27:50.451	19:56:17.813
38	S38	78:27:59.823	19:55:55.14
39	S39	78:28:16.605	19:55:51.072
40	S40	78:28:30.497	19:56:00.382
41	S41	78:29:32.563	19:56:04.317
42	S42	78:29:41.310	19:56:08.433
43	S43	78:29:44.641	19:55:50.659
44	S44	78:29:45.493	19:55:35.074
45	S45	78:30:01.213	19:55:10.924
46	S46	78:30:30.785	19:55:09.879
47	S47	78:30:54.821	19:55:30.249
48	S48	78:31:19.026	19:55:40.681
49	S49	78:31:20.403	19:55:11.743
50	S50	78:31:15.316	19:54:22.772
51	S51	78:31:36.455	19:54:24.583
52	S52	78:31:47.423	19:54:11.255
53	S53	78:31:46.510	19:53:55.820
54	S54	78:31:54.735	19:53:55.524
55	S55	78:32:08.312	19:53:45.192

---

56	S56	78:32:01.078	19:53:19.713
57	S57	78:31:42.011	19:52:55.746
58	S58	78:31:50.419	19:52:44.977
59	S59	78:32:02.756	19:52:40.902
60	S60	78:32:02.584	19:52:06.282
61	S61	78:32:32.017	19:52:06.688
62	S62	78:32:32.972	19:52:11.758
63	S63	78:32:39.871	19:52:11.236
64	S64	78:32:38.544	19:52:18.239
65	S65	78:32:49.856	19:52:25.922
66	S66	78:32:55.843	19:52:21.010
67	S67	78:32:48.216	19:52:06.904
68	S68	78:32:53.422	19:52:03.414
69	S69	78:32:54.222	19:52:08.609
70	S70	78:33:01.995	19:52:10.789
71	S71	78:33:12.702	19:52:06.202
72	S72	78:33:08.474	19:51:55.716
73	S73	78:33:20.041	19:51:56.115
74	S74	78:33:23.203	19:51:53.223
75	S75	78:33:08.888	19:51:50.365
76	S76	78:33:13.263	19:51:46.806
77	S77	78:33:11.730	19:51:32.604
78	S78	78:33:03.170	19:51:33.319
79	S79	78:33:02.501	19:51:22.450
80	S80	78:32:54.405	19:51:19.745
81	S81	78:32:46.284	19:51:25.340
82	S82	78:32:39.163	19:51:24.961
83	S83	78:32:39.023	19:51:19.348
84	S84	78:32:29.884	19:51:18.468
85	S85	78:32:29.178	19:51:03.706
86	S86	78:32:37.865	19:51:05.209
87	S87	78:32:41.005	19:51:02.184
88	S88	78:32:41.086	19:50:53.349
89	S89	78:32:31.759	19:50:54.692
90	S90	78:32:28.025	19:50:47.941
91	S91	78:32:22.382	19:50:50.829
92	S92	78:32:18.112	19:50:40.454
93	S93	78:32:23.087	19:50:37.414
94	S94	78:32:19.914	19:50:19.773
95	S95	78:32:05.649	19:50:18.490
96	S96	78:31:26.296	19:50:33.834
97	S97	78:31:30.006	19:51:02.863
98	S98	78:31:26.935	19:51:12.799
99	S99	78:30:24.282	19:51:57.001
100	S100	78:29:52.542	19:51:57.539
101	S101	78:29:42.839	19:51:32.503
102	S102	78:29:16.942	19:51:05.680
103	S103	78:28:56.489	19:50:59.384
104	S104	78:28:53.238	19:50:49.693
105	S105	78:28:42.618	19:50:53.534
106	S106	78:28:25.473	19:50:55.311
107	S107	78:28:05.629	19:51:05.867
108	S108	78:27:55.995	19:50:39.108
109	S109	78:27:25.087	19:50:39.589
110	S110	78:27:27.609	19:50:59.969
111	S111	78:27:15.766	19:51:02.106
112	S112	78:27:15.512	19:51:13.668
113	S113	78:27:59.809	19:51:22.486
114	S114	78:28:00.388	19:51:47.574
115	S115	78:27:36.029	19:51:48.847
116	S116	78:27:18.852	19:51:47.015
117	S117	78:27:06.822	19:51:47.757

118	S118	78:27:01.115	19:51:29.082
119	S119	78:27:03.474	19:51:19.570
120	S120	78:26:48.142	19:51:17.758
121	S121	78:26:14.906	19:51:17.444
122	S122	78:26:11.832	19:51:12.314
123	S123	78:26:18.606	19:51:02.525
124	S124	78:26:12.792	19:50:44.437
125	S125	78:26:25.281	19:50:41.855
126	S126	78:26:27.256	19:50:37.066
127	S127	78:26:31.895	19:50:36.838
128	S128	78:26:31.228	19:50:29.972
129	S129	78:26:26.501	19:50:20.465
130	S130	78:26:11.841	19:50:28.410
131	S131	78:26:03.758	19:50:27.139
132	S132	78:26:03.469	19:50:39.930
133	S133	78:25:58.244	19:50:42.454
134	S134	78:25:58.613	19:50:36.576
135	S135	78:25:56.155	19:50:34.454
136	S136	78:26:02.123	19:50:24.861
137	S137	78:25:58.253	19:50:20.884
138	S138	78:25:53.239	19:50:24.360
139	S139	78:25:48.955	19:50:11.705
140	S140	78:25:38.213	19:50:13.981
141	S141	78:25:43.893	19:50:39.897
142	S142	78:25:40.677	19:50:41.259
143	S143	78:25:42.352	19:50:48.117
144	S144	78:25:38.763	19:50:52.918
145	S145	78:25:39.758	19:51:14.333
146	S146	78:25:32.644	19:51:13.898
147	S147	78:25:30.284	19:51:21.462
148	S148	78:25:23.891	19:51:24.138
149	S149	78:25:19.017	19:51:22.208
150	S150	78:25:17.405	19:51:16.480
151	S151	78:25:05.921	19:51:20.443
152	S152	78:25:01.476	19:51:09.893
153	S153	78:24:45.163	19:51:12.454
154	S154	78:24:44.105	19:51:22.514
155	S155	78:24:38.336	19:51:21.918
156	S156	78:24:35.815	19:51:25.912
157	S157	78:24:27.505	19:51:23.767
158	S158	78:24:30.704	19:51:40.576
159	S159	78:24:27.484	19:51:40.601
160	S160	78:24:26.740	19:51:48.279
161	S161	78:24:17.559	19:51:49.177
162	S162	78:24:19.836	19:51:57.495
163	S13	78:24:13.724	19:51:56.421
164	S164	78:24:04.589	19:51:58.577
165	S165	78:24:01.795	19:52:04.295
166	S166	78:24:08.205	19:52:04.961
167	S167	78:24:07.557	19:52:08.333
168	S168	78:24:01.101	19:52:06.781
169	S169	78:23:49.540	19:52:12.430
170	S170	78:23:51.901	19:52:20.801
171	S171	78:23:36.754	19:52:13.866
172	S172	78:23:28.784	19:52:13.607
173	S173	78:23:27.696	19:52:05.439
174	S174	78:23:49.433	19:52:09.918
175	S175	78:23:348.586	19:52:06.013
176	S176	78:23:51.762	19:52:04.930
177	S177	78:23:51.375	19:51:59.483
178	S178	78:23:47.481	19:51:59.994
179	S179	78:23:45.988	19:51:55.611

180	S180	78:23:25.898	19:51:53.589
181	S181	78:23:25.955	19:52:00.162
182	S182	78:23:04.975	19:52:04.654
183	S183	78:23:07.712	19:52:27.078
184	S184	78:23:14.886	19:52:38.684
185	S185	78:23:41.739	19:52:43.055
186	S186	78:23:55.294	19:52:49.984
187	S187	78:23:46.700	19:53:01.427
188	S188	78:24:00.479	19:53:02.252
189	S189	78:24:01.841	19:53:07.465
190	S190	78:24:11.833	19:53:09.212
191	S191	78:24:15.055	19:53:27.846
192	S192	78:24:20.380	19:53:35.918
193	S193	78:24:16.705	19:53:35.274
194	S194	78:24:19.125	19:53:44.379
195	S195	78:24:18.272	19:53:47.151
196	S196	78:24:03.904	19:53:42.564
197	S197	78:24:00.103	19:53:42.594
198	S198	78:24:02.924	19:54:04.138
199	S199	78:23:53.597	19:54:07.530
200	S200	78:23:49.996	19:53:57.051
201	S201	78:23:40.367	19:53:59.339
202	S202	78:23:44.296	19:54:13.962
203	S203	78:23:37.486	19:54:20.516
204	S204	78:23:23.918	19:54:24.352
205	S205	78:23:30.892	19:54:37.314
206	S206	78:23:16.656	19:54:41.623
207	S207	78:23:21.378	19:54:46.247
208	S208	78:23:33.887	19:54:46.040
209	S209	78:23:35.842	19:54:51.401
210	S210	78:23:22.029	19:54:49.188
211	S211	78:23:22.732	19:55:08.788
212	S212	78:23:29.700	19:55:27.912
213	S213	78:22:47.035	19:55:29.047
214	S214	78:22:29.277	19:55:34.068
215	S215	78:22:28.906	19:55:44.034
216	S216	78:22:18.940	19:55:45.524
217	S217	78:22:12.528	19:55:40.703
218	S218	78:21:49.046	19:55:34.084
219	S219	78:21:30.388	19:55:38.889

## B. GEO-CO-ORDINATES OF ECO SENSITIVE ZONE OF TIPESHWAR WILDLIFE SANCTURY

Sr.No.	co-ordinate	Longitude	Latitude
1	E1	78:18:54.277	19:54:55.567
2	E2	78:18:44.058	19:55:06.992
3	E3	78:18:41.184	19:55:31.623
4	E4	78:18:33.392	19:55:38.754
5	E5	78:18:28.479	19:55:53.877
6	E6	78:18:33.023	19:55:53.986
7	E7	78:18:39.079	19:56:09.729
8	E8	78:18:37.980	19:56:15.230
9	E9	78:18:51.467	19:56:32.687
10	E10	78:18:35.203	19:56:34.909
11	E11	78:18:13.142	19:57:01.325
12	E12	78:18:18.450	19:57:15.994
13	E13	78:18:03.376	19:57:30.661
14	E14	78:18:11.392	19:57:31.922
15	E15	78:18:11.431	19:58:07.028
16	E16	78:18:28.715	19:58:16.642

---

---

17	E17	78:18:45.385	19:58:16.967
18	E18	78:18:53.199	19:58:14.635
19	E19	78:18:58.949	19:58:18.684
20	E20	78:19:05.763	19:58:18.454
21	E21	78:19:08.975	19:58:15.380
22	E22	78:19:13.315	19:58:21.980
23	E23	78:19:11.359	19:58:24.905
24	E24	78:19:17.250	19:58:32.543
25	E25	78:19:23.798	19:58:33.861
26	E26	78:19:23.988	19:58:37.443
27	E27	78:19:46.391	19:58:38.062
28	E28	78:19:52.256	19:58:27.140
29	E29	78:19:57.976	19:58:27.099
30	E30	78:20:12.480	19:58:41.464
31	E31	78:20:17.240	19:58:41.642
32	E32	78:20:21.550	19:58:34.262
33	E33	78:20:32.457	19:58:29.010
34	E34	78:20:47.213	19:58:31.075
35	E35	78:21:00.971	19:58:26.710
36	E36	78:21:00.905	19:58:18.307
37	E37	78:21:10.158	19:58:19.251
38	E38	78:21:11.043	19:58:16.446
39	E39	78:21:16.841	19:58:10.490
40	E40	78:21:26.806	19:58:05.888
41	E41	78:21:36.003	19:57:56.180
42	E42	78:21:53.804	19:57:57.894
43	E43	78:22:04.853	19:57:56.121
44	E44	78:22:23.584	19:59:13.799
45	E45	78:22:10.768	19:59:11.754
46	E46	78:22:00.464	19:59:13.453
47	E47	78:21:53.281	19:59:17.430
48	E48	78:21:48.518	19:59:15.351
49	E49	78:21:38.056	19:59:30.100
50	E50	78:21:35.779	19:59:44.586
51	E51	78:21:32.148	19:59:44.885
52	E52	78:21:35.087	19:59:58.885
53	E53	78:21:45.553	20:00:00.070
54	E54	78:21:54.972	20:00:06.290
55	E55	78:22:11.120	20:00:07.113
56	E56	78:22:34.020	20:00:08.047
57	E57	78:22:38.823	20:00:17.296
58	E58	78:22:34.928	20:00:32.600
59	E59	78:22:51.853	20:01:04.061
60	E60	78:22:46.242	20:01:08.403
61	E61	78:22:46.106	20:01:24.943
62	E62	78:22:59.304	20:01:38.999
63	E63	78:23:10.204	20:01:54.765
64	E64	78:23:24.277	20:01:59.929
65	E65	78:23:29.183	20:02:04.397
66	E66	78:23:31.969	20:02:11.171
67	E67	78:23:42.517	20:02:17.956
68	E68	78:23:48.461	20:02:31.786
69	E69	78:23:54.431	20:02:52.934
70	E70	78:24:10.001	20:03:07.374
71	E71	78:24:27.917	20:03:15.363
72	E72	78:24:34.918	20:02:15.293
73	E73	78:25:26.041	20:02:00.049
74	E74	78:25:48.267	20:02:20.557
75	E75	78:26:20.875	20:02:30.217
76	E76	78:26:43.223	20:03:04.189
77	E77	78:26:52.127	20:03:03.847
78	E78	78:27:31.746	20:03:27.775

---

79	E79	78:29:24.798	20:03:02.093
80	E80	78:29:11.673	20:02:49.589
81	E81	78:29:13.289	20:02:38.795
82	E82	78:29:28.486	20:02:15.248
83	E83	78:29:40.286	20:01:58.268
84	E84	78:30:05.789	20:01:56.355
85	E85	78:30:05.800	20:01:56.009
86	E86	78:29:36.292	20:01:11.057
87	E87	78:30:04.332	20:00:47.581
88	E88	78:30:35.019	20:00:39.716
89	E89	78:30:41.702	20:00:44.484
90	E90	78:31:00.601	20:00:36.895
91	E91	78:31:01.197	20:00:22.611
92	E92	78:30:57.317	19:59:54.700
93	E93	78:31:03.905	19:59:47.658
94	E94	78:31:03.949	19:59:44.378
95	E95	78:31:00.324	19:59:42.364
96	E96	78:30:55.462	19:59:16.072
97	E97	78:30:48.790	19:59:15.437
98	E98	78:30:39.060	19:59:03.152
99	E99	78:30:28.483	19:58:59.042
100	E100	78:30:30.032	19:58:45.549
101	E101	78:31:06.955	19:58:46.185
102	E102	78:31:43.485	19:58:41.114
103	E103	78:31:54.749	19:58:41.501
104	E104	78:32:23.828	19:58:29.896
105	E105	78:32:57.278	19:58:20.927
106	E106	78:32:55.643	19:58:07.347
107	E107	78:32:45.973	19:58:05.001
108	E108	78:32:16.213	19:57:15.969
109	E109	78:32:16.899	19:57:04.900
110	E110	78:32:29.503	19:56:44.285
111	E111	78:33:33.783	19:56:51.030
112	E112	78:33:36.014	19:57:11.401
113	E113	78:33:58.886	19:57:16.765
114	E114	78:34:13.160	19:57:15.497
115	E115	78:34:29.401	19:57:03.540
116	E116	78:35:09.219	19:56:46.001
117	E117	78:35:14.858	19:56:21.355
118	E118	78:35:07.449	19:56:07.314
119	E119	78:35:08.444	19:55:53.624
120	E120	78:35:04.617	19:55:54.086
121	E121	78:34:57.735	19:55:40.251
122	E122	78:35:10.497	19:55:20.825
123	E123	78:35:23.707	19:55:19.638
124	E124	78:35:28.435	19:55:10.945
125	E125	78:35:40.167	19:55:10.547
126	E126	78:35:40.876	19:55:00.760
127	E127	78:35:43.658	19:54:57.321
128	E128	78:35:42.020	19:54:51.577
129	E129	78:35:54.841	19:54:49.449
130	E130	78:35:58.380	19:54:58.941
131	E131	78:36:00.368	19:54:53.978
132	E132	78:36:11.531	19:54:54.620
133	E133	78:36:19.225	19:54:53.970
134	E134	78:36:06.996	19:54:43.880
135	E135	78:36:06.855	19:54:29.845
136	E136	78:35:55.482	19:54:15.911
137	E137	78:35:53.107	19:54:19.346
138	E138	78:35:45.082	19:54:19.039
139	E139	78:35:38.982	19:54:10.937
140	E140	78:35:25.467	19:54:11.891

---

---

141	E141	78:35:10.216	19:53:23.801
142	E142	78:35:06.331	19:53:23.202
143	E143	78:35:09.527	19:53:41.472
144	E144	78:34:57.011	19:53:42.933
145	E145	78:34:57.226	19:53:48.782
146	E146	78:34:48.356	19:53:49.910
147	E147	78:34:45.604	19:53:44.235
148	E148	78:34:36.574	19:53:45.515
149	E149	78:34:37.286	19:53:53.308
150	E150	78:34:20.187	19:53:56.459
151	E151	78:34:16.133	19:53:50.139
152	E152	78:34:16.460	19:53:23.093
153	E153	78:34:09.284	19:53:16.008
154	E154	78:34:15.384	19:52:59.028
155	E155	78:34:20.749	19:52:55.743
156	E156	78:34:15.135	19:52:51.990
157	E157	78:34:25.551	19:52:33.291
158	E158	78:34:46.407	19:52:17.783
159	E159	78:34:34.693	19:52:15.179
160	E160	78:34:30.141	19:52:17.295
161	E161	78:34:31.996	19:52:19.188
162	E162	78:34:14.559	19:52:19.255
163	E163	78:34:06.816	19:52:22.998
164	E164	78:34:01.364	19:51:58.635
165	E165	78:34:04.414	19:51:45.060
166	E166	78:33:53.146	19:51:21.502
167	E167	78:33:53.112	19:50:40.187
168	E168	78:33:56.997	19:50:38.205
169	E169	78:34:01.291	19:50:39.612
170	E170	78:34:03.183	19:50:35.327
171	E171	78:34:13.115	19:50:34.857
172	E172	78:34:06.139	19:49:58.845
173	E173	78:33:57.475	19:49:44.033
174	E174	78:33:48.281	19:49:11.005
175	E175	78:33:05.646	19:49:25.090
176	E176	78:32:26.587	19:49:18.515
177	E177	78:32:09.748	19:49:09.616
178	E178	78:31:50.032	19:49:04.218
179	E179	78:31:06.340	19:49:05.523
180	E180	78:31:00.733	19:49:03.532
181	E181	78:30:45.700	19:48:51.496
182	E182	78:30:39.408	19:48:38.355
183	E183	78:30:38.037	19:48:02.657
184	E184	78:30:31.588	19:47:48.107
185	E185	78:30:12.606	19:47:37.737
186	E186	78:29:33.802	19:47:30.843
187	E187	78:29:19.786	19:47:35.453
188	E188	78:29:08.596	19:47:47.105
189	E189	78:29:03.762	19:48:11.069
190	E190	78:28:55.074	19:48:24.858
191	E191	78:28:52.119	19:48:36.885
192	E192	78:28:32.907	19:48:56.378
193	E193	78:28:15.959	19:49:01.944
194	E194	78:27:41.170	19:48:53.434
195	E195	78:27:16.918	19:48:46.179
196	E196	78:26:48.240	19:48:47.340
197	E197	78:26:22.559	19:48:45.761
198	E198	78:25:58.698	19:48:51.253
199	E199	78:25:21.173	19:49:08.976
200	E200	78:25:02.690	19:49:22.638
201	E201	78:23:13.719	19:50:45.793
202	E202	78:23:03.577	19:51:19.551

203	E203	78:23:02.548	19:52:39.624
204	E204	78:22:58.998	19:52:44.265
205	E205	78:22:48.592	19:52:47.267
206	E206	78:22:14.546	19:52:47.615
207	E207	78:21:52.249	19:52:51.520
208	E208	78:21:39.819	19:52:56.644
209	E209	78:21:11.571	19:52:53.260
210	E210	78:20:39.836	19:52:57.361
211	E211	78:20:25.897	19:53:02.764
212	E212	78:20:18.696	19:53:02.022
213	E213	78:20:15.301	19:53:08.323
214	E214	78:20:12.587	19:53:02.066
215	E215	78:20:00.205	19:53:05.145
216	E216	78:19:50.045	19:53:12.205
217	E217	78:19:33.002	19:53:38.258
218	E218	78:19:39.442	19:53:56.376
219	E219	78:20:06.213	19:54:15.183
220	E220	78:20:06.988	19:54:20.249
221	E221	78:19:58.308	19:54:48.633
222	E222	78:19:45.604	19:54:57.359
223	E223	78:19:11.801	19:54:58.782
224	E224	78:19:04.798	19:54:56.189

**Annexure-IV****GPS COORDINATES OF VILLAGES IN ECO-SENSITIVE ZONE OF TIPESHWAR WILDLIFE SANCTUARY**

S.N.	Village Name	Tehsil	Latitude	Longitude
1.	Sagada	Ghatanji	N 19:53.16.90	E78:22:00.30
2.	Thanegaon	Ghatanji	N 19:53:42.50	E7B:23.48.40
3.	Bhimkund	Ghatanji	N 19:52:48.70	E 78:23:03.90
4.	Mangi	Ghatanji	N 19:54:1 1 .60	E78.22"30.80
5.	Savargaon	Ghatanji	N 19:54.55.40	E78:22':29.50
6.	Sawangi	Ghatanji	N 19:54:36.65	E78'.20.22.80
7.	Wagartakli	Ghatanji	N 19:56:24.45	E78:20:24.55
8.	Rajapeth	Ghatanji	N 19:54:59.13	E 78:18:33.90
9.	Kurli	Ghatanji	N 19:56:39.37	E 7B:18.44.31
10.	Taroda	Ghatanji	N 19:57:53.14	E7B:18:58.22
11.	Sharad	Ghatanji	N 19:58:07.13	E 78:20:18.34
12.	Mejda	Ghatanji	N 20:00:56.54	E 78.23:01.62
13.	Pardi	Ghatanji	N 19:59:48.74	E 78:22:06.62
14.	Jamb	Ghatanji	N 19:58:52.23	E 78:23:45.25
15.	Kaleshwar	Ghatanji	N 19:58:18.42	E78.22:33.60
16.	Mathani	Ghatanji	N '19:57:20.50	E7823.11.90
17.	Ztli	Kelapur	N 19:59:51.70	E78"26"20.50
18.	Kegaon	Kelapur	N 20:01:59.50	E 78:2851 .10
19.	Kusal	Kelapur	N 20:03:04.10	E 78:28:03.10
20.	Chopan	Kelapur	N 20:02:57.80	E 78:27'.56.80
21.	Malakapur	Kelapur	N 20:02:04.60	E78:26:46.20
22.	Pahapal	Kelapur	N 19:59:44.00	E78:29'.26.70
23.	Wadner	Kelapur	N 20:00:35.50	E78:28.25.00
24.	Patoda	Kelapur	N '19:59:45.00	E 78:27:24.00
25.	DaheliTanda	Kelapur	N 20:00:06.00	E 78:27:28.30
26.	Lingati	Kelapur	N 19:58:52.40	E78:27:09.00
27.	Bhadumari	Kelapur	N 19:58:15.10	E 78:26:00.50



28.	Both	Kelapur	N 19:57.42.48	E 7B:27:53.58
29.	Bahattar	Kelapur	N 19:57:08.64	E78:27:53.58
30.	Pendhari	Kelapur	N 19:56:49.68	E 78:28:56.46
31.	Susari	Kelapur	N 19:57:01 .50	E 78:29:44.82
32.	Nagezari	Kelapur	N 19:58:03.00	E 78:29:37.08
33.	Gondwakadi	Kelapur	N 19:58:42.18	E 78:31:34.08
34.	Marathwakadi	Kelapur	N 19:57:37.44	E 78:31:57.30
35.	Dhoki	Kelapur	N 19:56:56.94	E 78:32:05.01
36.	Tembhi ( Kh)	Kelapur	N 19:56:14.28	E 78:30:54.66
37.	Sunna	Kelapur	N 19:55:12.30	E 78:32:06.70
38.	Kopamandavi	Kelapur	N 19:53:37.40	E78:32:25.30
39.	Paramba	Zarijamanr	N 19:55:03.00	E 78:35:46.80
40.	Wanzari	Kelapur	N 19:56:24.10	E 78:34:14.50
41.	Wasari	Kelapur	N 19:51:53.10	E 78:33:22.50
42.	Kawatha	Kelapur	N 19:53:35.40	E 78:33:29.90
43.	Warha	Kelapur	N 19:53:13.10	E 78:33:34.10
44.	Khairgao	Kelapur	N 19:55:08.90	E 78:33:08.70
45.	Ballarpur	Kelapur	N 19:56:18.20	E 78:32:43.60
46.	Rudha	Kelapur	N 19:49:03.44	E 78:31:08.45
47.	Kodori	Kelapur	N 19:49:08.75	E 78:33:03.55
48.	Chanakha	Kelapur	N 19:48:07.77	E 78:30:03.88
49.	Khairi	Kelapur	N 19:50:01 .34	E 78:30:07.72
50.	Walwat	Kelapur	N 19:50:05.41	E 78:28:08.65
51.	Ghubadi	Kelapur	N 19:49:09.35	E 78:28:05.69
52.	Karegaon (Band)	Kelapur	N 19:50:09.60	E 78:24:22.14
53.	Hiwari	Kelapur	N 19:48:34.86	E 78:26:15.90
54.	Arli	Kelapur	N 19:50:15.96	E 7B:24.10.86
55.	Pimpalshenda	Kelapur	N 19:50:50.94	E 78:25:20.04
56.	Ganeri	Ghatanji	N 19:51 :18.60	E 78:23:13.08
57.	Nimdheli	Kelapur	N 19:48:02.48	E 78:29:05.94
58.	Pimpalkhuti	Ghatanji	N 20:02:03.40	E 78:23:27.70
59.	Kharoni	Ghatanji	N 20 01.42.40	E 78:24:52.70
60.	Muradgavhan	Ghatanji	N 20:00:48.40	E7B:23:33.T5

**Annexure -V****Performa of Action Taken Report: - Eco-sensitive Zone Monitoring Committee.-**

1. Number and date of Meetings
2. Minutes of the meetings: Mention main noteworthy points. Attach Minutes of the meeting as separate Annexure.
3. Status of preparation of Zonal master Plan including Tourism master Plan
4. Summary of cases dealt for rectification of error apparent on face of land record (Eco-sensitive Zone wise).  
Details may be attached as Annexure
5. Summary of cases scrutinised for activities covered under the Environment Impact Assessment Notification, 2006  
Details may be attached as separate Annexure.

6. Summary of cases scrutinised for activities not covered under the Environment Impact Assessment Notification, 2006.

Details may be attached as separate Annexure.

7. Summary of complaints lodged under Section 19 of the Environment (Protection) Act, 1986.
8. Any other matter of importance.