



भारत का राजपत्र The Gazette of India

असाधारण

EXTRAORDINARY

भाग II—खण्ड 3—उप-खण्ड (ii)

PART II—Section 3—Sub-section (ii)

प्राधिकार से प्रकाशित

PUBLISHED BY AUTHORITY

सं. 435]

नई दिल्ली, बुधवार, जनवरी 30, 2019/माघ 10, 1940

No. 435]

NEW DELHI, WEDNESDAY, JANUARY 30, 2019/MAGHA 10, 1940

पर्यावरण, वन और जलवायु परिवर्तन मंत्रालय

अधिसूचना

नई दिल्ली, 29 जनवरी, 2019

का.आ. 548(अ).—अधिसूचना का निम्नलिखित प्रारूप, जिसे केन्द्रीय सरकार, पर्यावरण (संरक्षण) अधिनियम, 1986 (1986 का 29) की धारा 3 की उपधारा (2) के खंड (v) और खंड (xiv) तथा उपधारा (3) के साथ पठित उपधारा (1) द्वारा प्रदत्त शक्तियों का प्रयोग करते हुए, जारी करने का प्रस्ताव करती है, पर्यावरण (संरक्षण) अधिनियम, 1986 के नियम 5 के उपनियम (3) की अपेक्षानुसार, जनसाधारण की जानकारी के लिए प्रकाशित किया जाता है; जिनके उससे प्रभावित होने की संभावना है, और यह सूचित किया जाता है कि उक्त प्रारूप अधिसूचना पर, उस तारीख से, जिसको इस अधिसूचना को अंतर्विष्ट करने वाले भारत के राजपत्र की प्रतियां जनसाधारण को उपलब्ध करा दी जाती हैं, साठ दिन की अवधि की समाप्ति पर या उसके पश्चात् विचार किया जाएगा;

ऐसा कोई व्यक्ति, जो प्रारूप अधिसूचना में अंतर्विष्ट प्रस्तावों के संबंध में कोई आपत्ति या सुझाव देने का इच्छुक है, वह विनिर्दिष्ट अवधि के भीतर, केन्द्रीय सरकार द्वारा विचार किए जाने के लिए, अपनी आपत्ति या सुझाव सचिव, पर्यावरण, वन और जलवायु परिवर्तन मंत्रालय, इंदिरा पर्यावरण भवन, जोर बाग रोड, अलीगंज, नई दिल्ली-110003 को या ई-मेल esz-mef@nic.in पर लिखित रूप में भेज सकता है।

प्रारूप अधिसूचना

असकोट वन्यजीव अभयारण्य, उत्तराखंड राज्य के पिथौरागढ़ जिले में स्थित है। अभयारण्य की स्थापना सरकारी आदेश सं.3239/एक्स-2-2013-19(1) 2002 दिनांक 25 जुलाई 2002 के द्वारा 2013 में की गई थी जिसमें पिथौरागढ़ वन संभाग के असकोट और धारचूला रेंज के 12 वन खण्डों का 290.914 वर्ग किलोमीटर आरक्षित वन क्षेत्र और वन पंचायतों और अवर्गीकृत सिविल भूमि के क्षेत्र सहित संरक्षित वन का 309.086 वर्ग किलोमीटर क्षेत्र शामिल है। इस प्रकार वन्यजीव अभयारण्य की स्थापना 600 वर्ग किलोमीटर क्षेत्र में की गई थी अभयारण्य बनाने का मूल उद्देश्य क्षेत्र में वनस्पतियों और जीवजंतुओं की वृहत् विविधता का संरक्षण करना था;

और, अभयारण्य में दुर्लभ और लुप्तप्राय पौधों और पशुओं प्रजातियों की बहुतायत अभयारण्य में पौधों की 2600 पक्षियों की 250 और स्तनधारियों की 37 प्रजातियां है जैसे तेंदुआ (*पेन्थेरा अनसिया*), हिमालयन काला भालू (*सेलेनक्टोस थिबेटनुस*), कस्तूरी हिरन (*मोस्चस चरयसोगास्टर*), हिमालयन थार (*हेमिटारागुस जेमलाहीकुस*), ब्लू भेड़ (*पसेउडाइस न्यौर*), सेरोव (*कपरीकोनीस सुमतराईसिस*) है। जीवजंतु प्रजातियों में जैसे लूंग, मोनल, कलेज, चीर फेअसंत और कस्तूरी हिरन फ्लैग प्रजातियां है। असकोट वन्यजीव अभयारण्य मस्क डियर उद्यान वन रंजीस, व्यासी, रंगदरमा, चौदसि, रंगभोटिया, अंबाल के लिए जाना जाता है और वन्यजीव क्षेत्र में अन्य पिछड़ा वर्ग समुदाय रहते हैं। मौसमी तौर पर उच्च हिमालय क्षेत्रों में भूटिया यहां प्रवास करते है और कृषि करना, ऊन का व्यापार, हस्तशिल्प, भेड़ और बकरी का पालन-पोषण करना और जड़ी-बूटी और झाड़ी का संग्रहण जैसे कार्य करते है;

और, अभयारण्य 600 मीटर से 7000 मीटर ऊंचाई तक फैला हुआ है। यह मुख्यतः काली नदी और उसकी सहायक नदियों के जलसंभर क्षेत्र में स्थित है। सहायक नदियां धौली और गौरी उत्तर में रूंगलिंग खंड से नीचे काली नदी से ऊपर 1582 मीटर है। अधिकांश सभी पहाड़ियां उत्तर-पश्चिम में फैली हुई है। प्रथम मुख्य रेंज ऊपरी काली और धौली नदी के जलग्रहण क्षेत्र को अलग करती हैं। इसके ऊंचाई बिंदु रूंगलिंग चोटी की ऊंचाई 4075 मीटर और सबसे निचली तावाघाट 1108 मीटर है। इस घाटी में क्षेत्र कठिन और खड़ी चट्टान है। इस श्रृंखला में हिरागूमरी, ज्योतिगाड़ और रूंगलिंग के वन खंड है;

और, दूसरी मुख्य रेंज धौली और गौरी गंगा के जलग्रहण क्षेत्र को अलग करती हैं। वन खंडों में दूग चोटी की ऊंचाई बिंदु 4560 मीटर है और जौलजीबी और छिप्लाकोट का निचला बिंदु 4499 मीटर है। क्षेत्र में 2100 मीटर तक ऊंची खड़ी चट्टान है लेकिन ढलान सीधी हैं। इस खंड में पय्या, मजथम, दफिया धुरा, थाकला, दूग और सोबला के वन खंड है। तीसरा समूह गौर, रामगंगा और काली नदी के बीच में है। इस श्रृंखला में मुख्य चोटी घनधूरा की ऊंचाई 2501 मीटर है;

और, अभयारण्य में जैविक हस्तक्षेप और अप्राकृतिक क्रियाकलापों के कारण मानव वन्यजीव संघर्ष अधिक होते है, अत्यधिक चराई, कतरन, अग्नि घटना, अवैज्ञानिक भूमि दोहन खनन तथा विकास से जुड़े अन्य क्रियाकलापों को नियंत्रित करने की आवश्यकता है;

और, असकोट वन्यजीव अभयारण्य के चारों ओर के क्षेत्र को, जिसका विस्तार और सीमाएं इस अधिसूचना के पैरा-1 में विनिर्दिष्ट हैं, पारिस्थितिकी और पर्यावरणीय की दृष्टि से पारिस्थितिकी संवेदी जोन के रूप में सुरक्षित और संरक्षित करना तथा उक्त पारिस्थितिकी संवेदी जोन में उद्योगों या उद्योगों की श्रेणियों के प्रचालन तथा प्रसंस्करण को प्रतिषिद्ध करना आवश्यक है;

अतः, अब, केन्द्रीय सरकार, पर्यावरण (संरक्षण) अधिनियम, 1986 के नियम 5 के उपनियम (3) के साथ पठित पर्यावरण (संरक्षण) अधिनियम, 1986 (1986 का 29) की उपधारा (1) तथा धारा 3 की उपधारा (2) एवं उपधारा (3) के खंड (v) और खंड (xiv) द्वारा प्रदत्त शक्तियों का प्रयोग करते हुए, उत्तराखंड राज्य में असकोट वन्यजीव अभयारण्य की सीमा के चारों ओर 0 किलोमीटर (अभयारण्य के उत्तर में तिब्बत की अंतर्राष्ट्रीय सीमा है और काली नदी और नेपाल की अंतर्राष्ट्रीय सीमा दक्षिण में है, पूर्व में काली नदी और नेपाल और तिब्बत की अंतर्राष्ट्रीय सीमाएं है) से 35 किलोमीटर तक विस्तारित क्षेत्र को असकोट वन्यजीव अभयारण्य पारिस्थितिकी संवेदी जोन (जिसे इसमें इसके पश्चात् पारिस्थितिकी संवेदी जोन कहा गया है) के रूप में अधिसूचित करती है, जिसका विवरण निम्नानुसार है, अर्थात् :--

1. **पारिस्थितिकी संवेदी जोन का विस्तार और सीमा--**(1) पारिस्थितिकी संवेदी जोन का विस्तार असकोट वन्यजीव अभयारण्य के चारों ओर शून्य से 35 किलोमीटर तक फैला हुआ है। पारिस्थितिकी संवेदी जोन का क्षेत्र 932.45 वर्ग किलोमीटर है।
- (2) पारिस्थितिकी संवेदी जोन की सीमा का विवरण **उपाबंध I** में दिया गया है।
- (3) पारिस्थितिकी संवेदी जोन सीमा के संरक्षित क्षेत्र का मानचित्र **उपाबंध II** में दिया गया है।
- (4) पारिस्थितिकी संवेदी जोन और संरक्षित क्षेत्र की सीमा के भू-निर्देशांकों की सूची क्रमशः **उपाबंध III क, उपाबंध III ख और उपाबंध III ग** में दी गई है।
- (5) मुख्य बिंदुओं के भू-निर्देशांकों के साथ पारिस्थितिकी संवेदी जोन के अंतर्गत आने वाले ग्रामों की सूची **उपाबंध IV** के रूप में संलग्न है।

2. पारिस्थितिकी संवेदी जोन के लिए आंचलिक महायोजना-(1) राज्य सरकार, द्वारा पारिस्थितिकी संवेदी जोन के प्रयोजन के लिए, राजपत्र में अंतिम अधिसूचना के प्रकाशन की तारीख से दो वर्ष की अवधि के भीतर, स्थानीय व्यक्तियों के परामर्श से और इस अधिसूचना में दिए गए अनुबंधों का पालन करते हुए, राज्य सरकार के सक्षम प्राधिकारी के अनुमोदनार्थ एक आंचलिक महायोजना बनाई जायेगी।

(2) राज्य सरकार द्वारा पारिस्थितिकी संवेदी जोन के लिए आंचलिक महायोजना इस अधिसूचना में विनिर्दिष्ट रीति से तथा प्रासंगिक केंद्रीय और राज्य विधियों के अनुरूप तथा केंद्रीय सरकार द्वारा जारी दिशा निर्देशों, यदि कोई हों, के अनुसार बनायी जाएगी।

(3) आंचलिक महायोजना में पारिस्थितिकी और पर्यावरण संबंधी सरोकारों को शामिल करने के लिए इसे राज्य सरकार के निम्नलिखित विभागों के परामर्श से बनाया जाएगा, अर्थात्:-

- (i) पर्यावरण,
- (ii) वन और वन्यजीव,
- (iii) कृषि,
- (iv) राजस्व,
- (v) शहरी विकास,
- (vi) पर्यटन,
- (vii) ग्रामीण विकास,
- (viii) सिंचाई और बाढ़ नियंत्रण,
- (ix) नगरपालिका,
- (x) पंचायती राज,
- (xi) लोक निर्माण विभाग,
- (xii) राजमार्गों, और
- (xiii) उत्तराखंड राज्य प्रदूषण नियंत्रण बोर्ड।

(4) जब तक इस अधिसूचना में विनिर्दिष्ट न हो, आंचलिक महायोजना में वर्तमान में अनुमोदित भू-उपयोग, अवसंरचना और क्रियाकलापों पर कोई प्रतिबंध नहीं लगाया जाएगा तथा आंचलिक महायोजना में सभी अवसंरचनाओं और क्रियाकलापों में सुधार करके उन्हें अधिक दक्ष और पारिस्थितिकी-अनुकूल बनाने की व्यवस्था की जाएगी।

(5) आंचलिक महायोजना में वनरहित और अवक्रमित क्षेत्रों के सुधार, विद्यमान जल निकायों के संरक्षण, आवाह क्षेत्रों के प्रबंधन, जल-संभरों के प्रबंधन, भू-जल के प्रबंधन, मृदा और नमी के संरक्षण, स्थानीय जनता की आवश्यकताओं तथा पारिस्थितिकी एवं पर्यावरण के ऐसे अन्य पहलुओं की व्यवस्था की जाएगी जिन पर ध्यान दिया जाना आवश्यक है।

(6) आंचलिक महायोजना में सभी विद्यमान पूजा स्थलों, ग्रामों एवं शहरी बस्तियों, वनों की श्रेणियों एवं किस्मों, कृषि क्षेत्रों, ऊपजाऊ भूमि, उद्यानों एवं उद्यानों की तरह के हरित क्षेत्रों, बागवानी क्षेत्रों, बगीचों, झीलों और अन्य जल निकायों की सीमा का सहायक मानचित्र के साथ निर्धारण किया जाएगा और प्रस्तावित भू-उपयोग की विशेषताओं का ब्यौरा भी दिया जाएगा।

(7) आंचलिक महायोजना में पारिस्थितिकी संवेदी जोन में होने वाले विकास का विनियमन किया जाएगा और सारणी में यथासूचीबद्ध प्रतिषिद्ध एवं विनियमित क्रियाकलापों का पालन किया जाएगा। इसमें स्थानीय जनता की आजीविका की सुरक्षा के लिए पारिस्थितिकी-अनुकूल विकास का भी सुनिश्चय एवं संवर्धन किया जाएगा।

(8) आंचलिक महायोजना, क्षेत्रीय विकास योजना की सह-कालिक होगी।

(9) अनुमोदित आंचलिक महायोजना, मानीटरी समिति के लिए एक संदर्भ दस्तावेज होगी ताकि वह इस अधिसूचना के उपबंधों के अनुसार मानीटरी के अपने कर्तव्यों का निर्वहन कर सके।

3. राज्य सरकार द्वारा किए जाने वाले उपाय- राज्य सरकार इस अधिसूचना के उपबंधों को प्रभावी बनाने के लिए निम्नलिखित उपाय करेगी, अर्थात्:-

(1) **भू-उपयोग.**—(क) पारिस्थितिकी संवेदी जोन में वनों, बागवानी क्षेत्रों, कृषि क्षेत्रों, मनोरंजन के लिए चिन्हित उद्यानों और खुले स्थानों का वृहद वाणिज्यिक या आवासीय परिसरों या औद्योगिक क्रियाकलापों के लिए प्रयोग या संपरिवर्तन अनुज्ञात नहीं किया जाएगा।

परंतु पारिस्थितिकी संवेदी जोन के भीतर भाग (क) में विनिर्दिष्ट प्रयोजन से भिन्न प्रयोजन के लिए कृषि और अन्य भूमि का संपरिवर्तन, मानीटरी समिति की सिफारिश पर और सक्षम प्राधिकारी के पूर्व अनुमोदन से क्षेत्रीय नगर योजना अधिनियम तथा यथा लागू केन्द्रीय सरकार एवं राज्य सरकार के अन्य नियमों एवं विनियमों के अधीन तथा इस अधिसूचना के उपबंधों के अनुसार स्थानीय निवासियों की निम्नलिखित आवासीय जरूरतों को पूरा करने के लिए अनुज्ञात किया जाएगा:

- (i) विद्यमान सड़कों को चौड़ा करना, उन्हें सुदृढ़ करना और नई सड़कों का संनिर्माण करना;
- (ii) बुनियादी ढांचों और नागरिक सुविधाओं का संनिर्माण और नवीकरण;
- (iii) प्रदूषण उत्पन्न न करने वाले लघु उद्योग;
- (iv) कुटीर उद्योग एवं ग्राम उद्योग; पारिस्थितिकी पर्यटन में सहायक सुविधा भण्डार, स्थानीय सुविधाएं तथा ग्रह वास; और
- (v) बढ़ावा दिए गए पैरा-4 में उल्लिखित क्रियाकलाप:

परंतु यह भी कि क्षेत्रीय शहरी नियोजन अधिनियम के अधीन सक्षम प्राधिकारी के पूर्व अनुमोदन के बिना तथा राज्य सरकार के अन्य नियमों एवं विनियमों एवं संविधान के अनुच्छेद 244 के उपबंधों तथा तत्समय प्रवृत्त विधि, जिसके अंतर्गत अनुसूचित जनजाति और अन्य परंपरागत वन निवासी (वन अधिकारों की मान्यता) अधिनियम, 2006 (2007 का 2) भी आता है, का अनुपालन किए बिना वाणिज्यिक या औद्योगिक विकास क्रियाकलापों के लिए जनजातीय भूमि का प्रयोग अनुज्ञात नहीं होगा:

परंतु यह भी कि पारिस्थितिकी संवेदी जोन के अंतर्गत आने वाली भूमि के अभिलेखों में हुई किसी त्रुटि को, मानीटरी समिति के विचार प्राप्त करने के पश्चात्, राज्य सरकार द्वारा प्रत्येक मामले में एक बार सुधारा जाएगा और उक्त त्रुटि को सुधारने की सूचना केन्द्रीय सरकार के पर्यावरण, वन और जलवायु परिवर्तन मंत्रालय को दी जाएगी:

परंतु यह भी कि उपर्युक्त त्रुटि को सुधारने में, इस उप-पैरा में यथा उपबंधित के सिवाय, किसी भी दशा में भू-उपयोग का परिवर्तन शामिल नहीं होगा।

(ख) अनुप्रयुक्त या अनुत्पादक कृषि क्षेत्रों में पुनः वनीकरण तथा पर्यावासों और जैव-विविधता की बहाली के प्रयास किए जाएंगे;

(2) **प्राकृतिक जल स्रोत.**— आंचलिक महायोजना में सभी प्राकृतिक जल स्रोतों/नदियों/जलमार्गों के आवाह क्षेत्रों की पहचान करके उनके संरक्षण और बहाली की योजना सम्मिलित की जाएगी।

(3) पर्यटन एवं पारिस्थितिकी पर्यटन.—

(क) पारिस्थितिकी संवेदी जोन में सभी नए पारिस्थितिकी पर्यटन क्रियाकलाप या विद्यमान पर्यटन क्रियाकलापों का विस्तार पारिस्थितिकी संवेदी जोन सम्बंधी पर्यटन महायोजना के अनुसार अनुज्ञात होगा।

(ख) पारिस्थितिकी पर्यटन महायोजना राज्य सरकार के पर्यावरण और वन विभाग के परामर्श से पर्यटन विभाग द्वारा बनायी जाएगी।

(ग) पर्यटन महायोजना आंचलिक महायोजना का घटक होगी।

(घ) पारिस्थितिकी पर्यटन संबंधी क्रियाकलाप निम्नानुसार विनियमित किए जाएंगे, अर्थात् :-

(i) संरक्षित क्षेत्र की सीमा से 1 किलोमीटर के भीतर या पारिस्थितिकी संवेदी जोन की सीमा तक, इनमें जो भी अधिक निकट हो, किसी होटल या रिजॉर्ट का नया सन्निर्माण अनुज्ञात नहीं किया जाएगा:

परंतु यह, पारिस्थितिकी पर्यटन सुविधाओं के लिए संरक्षित क्षेत्र की सीमा से 1 किलोमीटर की दूरी से परे पारिस्थितिकी संवेदी जोन की सीमा तक पूर्व परिभाषित और अभीहित क्षेत्रों में पर्यटन महायोजना के अनुसार, नए होटलों और रिजॉर्ट की स्थापना अनुज्ञात होगी।

(ii) पारिस्थितिकी संवेदी जोन के अन्दर सभी नए पर्यटन क्रिया-कलापों या विद्यमान पर्यटन क्रियाकलापों का विस्तार, केन्द्रीय सरकार के पर्यावरण, वन और जलवायु परिवर्तन मंत्रालय द्वारा जारी दिशानिर्देशों तथा

पारिस्थितिकी पर्यटन पर बल देने वाले राष्ट्रीय व्याघ्र संरक्षण प्राधिकरण द्वारा जारी पारिस्थितिकी पर्यटन संबंधी दिशानिर्देशों (समय-समय पर यथा संशोधित) के अनुसार होगा।

(iii) आंचलिक महायोजना का अनुमोदन होने तक, पर्यटन के विकास और विद्यमान पर्यटन क्रियाकलापों के विस्तार को वास्तविक स्थल-विशिष्ट संवीक्षा तथा मानीटरी समिति की सिफारिश के आधार पर संबंधित विनियामक प्राधिकरणों द्वारा अनुज्ञात किया जाएगा और पारिस्थितिकी संवेदी जोन में किसी नए होटल/रिसोर्ट या वाणिज्यिक प्रतिष्ठान का संनिर्माण अनुज्ञात नहीं होगा।

(4) **प्राकृतिक विरासत.-** पारिस्थितिकी संवेदी जोन के अंतर्गत आने वाले बहुमूल्य प्राकृतिक विरासत के सभी स्थलों जैसे कि जीन पूल रिजर्व क्षेत्र, शैल संरचना, जल प्रपात, झरने, दर्रे, उपवन, गुफाएं, स्थल, वनपथ, रोहण मार्ग, उत्प्रपात आदि की पहचान की जाएगी और उनकी सुरक्षा एवं संरक्षण के लिए आंचलिक महायोजना के भाग के रूप में एक विरासत संरक्षण योजना बनायी जाएगी।

(5) **मानव निर्मित विरासत स्थल.-** पारिस्थितिकी संवेदी जोन में भवनों, संरचनाओं, कलाकृति-क्षेत्रों तथा ऐतिहासिक, स्थापत्य संबंधी, सौंदर्यात्मक और सांस्कृतिक महत्व के क्षेत्रों की पहचान की जाएगी और उनके संरक्षण के लिए आंचलिक महायोजना के भाग के रूप में एक विरासत संरक्षण योजना बनायी जाएगी।

(6) **ध्वनि प्रदूषण.-** पर्यावरण अधिनियम के अधीन ध्वनि प्रदूषण (विनियमन और नियंत्रण) नियम, 2000 में नियत उपबंधों के अनुसार में पारिस्थितिकी संवेदी जोन में ध्वनि प्रदूषण के नियंत्रण के लिए विनियमों को कार्यान्वित करेगा।

(7) **वायु प्रदूषण.-** पारिस्थितिकी संवेदी जोन में, वायु प्रदूषण के निवारण और नियंत्रण का वायु (प्रदूषण निवारण और नियंत्रण) अधिनियम, 1981 (1981 का 14) और उसके अधीन बनाए गए नियमों के उपबंधों के अनुसार अनुपालन किया जाएगा।

(8) **बहिष्काव का निस्सारण.-** पारिस्थितिकी संवेदी जोन में उपचारित बहिष्काव का निस्सारण, साधारणों मानकों के अन्तर्गत पर्यावरण अधिनियम और उसके अधीन बनाए गए नियमों के अधीन आने वाले पर्यावरणीय प्रदूषण के निस्सारण के लिए साधारण मानकों या राज्य सरकार द्वारा नियत मानकों, जो भी अधिक कठोर हो, के उपबंधों के अनुसार होगा।

(9) **ठोस अपशिष्ट.-** ठोस अपशिष्ट का निपटान एवं प्रबन्धन निम्नानुसार किया जाएगा:-

(क) पारिस्थितिकी संवेदी जोन में ठोस अपशिष्ट का निपटान और प्रबंधन भारत सरकार के पर्यावरण, वन और जलवायु परिवर्तन मंत्रालय की समय-समय पर यथा संशोधित अधिसूचना सं. का.आ. 1357(अ), दिनांक 8 अप्रैल, 2016 के तहत प्रकाशित ठोस अपशिष्ट प्रबंधन नियम, 2016 के उपबंधों के अनुसार किया जाएगा। अकार्बनिक पदार्थों का निपटान पारिस्थितिकी संवेदी जोन से बाहर चिन्हित किए गए स्थानों पर पर्यावरण-अनुकूल रीति से किया जाएगा;

(ख) पारिस्थितिकी संवेदी जोन में मान्य प्रौद्योगिकियों (ईएसएम) का प्रयोग करते हुए विद्यमान नियमों और विनियमों के अनुरूप ठोस अपशिष्ट का सुरक्षित और पर्यावरण अनुकूल प्रबंधन अनुज्ञात किया जायेगा।

(10) **जैव चिकित्सा अपशिष्ट.-** जैव चिकित्सा अपशिष्ट का प्रबंधन निम्नानुसार किया जाएगा:-

(क) पारिस्थितिकी संवेदी जोन में जैव चिकित्सा अपशिष्ट का निपटान भारत सरकार के पर्यावरण, वन और जलवायु परिवर्तन मंत्रालय की समय-समय पर यथा संशोधित अधिसूचना सं.सा.का.नि 343 (अ), तारीख 28 मार्च, 2016 के तहत प्रकाशित जैव चिकित्सा अपशिष्ट प्रबंधन नियम, 2016 के उपबंधों के अनुसार किया जाएगा।

(ख) पारिस्थितिकी संवेदी जोन में मान्य प्रौद्योगिकियों (ईएसएम) का प्रयोग करते हुए विद्यमान नियमों और विनियमों के अनुरूप ठोस अपशिष्ट का सुरक्षित और पर्यावरण अनुकूल प्रबंधन अनुज्ञात किया जायेगा।

(11) **प्लास्टिक अपशिष्ट का प्रबंधन.-** पारिस्थितिकी संवेदी जोन में प्लास्टिक अपशिष्ट का प्रबंधन, भारत सरकार के पर्यावरण, वन और जलवायु परिवर्तन मंत्रालय की समय-समय पर यथा संशोधित अधिसूचना सं.सा.का.नि 340(अ), तारीख 18 मार्च, 2016 के तहत प्रकाशित प्लास्टिक अपशिष्ट प्रबंधन नियम, 2016 के उपबंधों के अनुसार किया जाएगा।

(12) **निर्माण और विध्वंस अपशिष्ट का प्रबंधन.-** पारिस्थितिकी संवेदी जोन में निर्माण और विध्वंस अपशिष्ट का प्रबंधन, भारत सरकार के पर्यावरण, वन और जलवायु परिवर्तन मंत्रालय की समय-समय पर यथा संशोधित अधिसूचना सं.सा.का.नि 317(अ), तारीख 29 मार्च, 2016 के तहत प्रकाशित निर्माण और विध्वंस अपशिष्ट प्रबंधन नियम, 2016 के उपबंधों के अनुसार किया जाएगा।

(13) **ई-अपशिष्ट.-** पारिस्थितिकी संवेदी जोन में ई-अपशिष्ट का प्रबंधन, भारत सरकार के पर्यावरण, वन और जलवायु परिवर्तन मंत्रालय द्वारा प्रकाशित तथा समय-समय पर यथा संशोधित ई-अपशिष्ट प्रबंधन नियम, 2016 के उपबंधों के अनुसार किया जाएगा।

(14) **सड़क-यातायात.-** सड़क-यातायात को पर्यावास-अनुकूल तरीके से विनियमित किया जाएगा और इस संबंध में आंचलिक महायोजना में विशेष उपबंध शामिल किए जाएंगे। आंचलिक महायोजना के तैयार होने और राज्य सरकार के सक्षम प्राधिकारी से अनुमोदित होने तक, मानीटरी समिति प्रासंगिक अधिनियमों और उनके तहत बनाए गए नियमों एवं विनियमों के अनुसार सड़क-यातायात के अनुपालन की मानीटरी करेगी।

(15) **वाहन जनित प्रदूषण.-** वाहन जनित प्रदूषण की रोकथाम और नियंत्रण लागू विधियों के अनुसार किया जाएगा। स्वच्छतर ईंधन के प्रयोग के प्रयास किए जाएंगे।

(16) **औद्योगिक इकाइयां.-** (i) सरकारी राजपत्र में इस अधिसूचना के प्रकाशन की तारीख को या उसके बाद पारिस्थितिकी संवेदी जोन में किसी नए प्रदूषणकारी उद्योग की स्थापना अनुज्ञात नहीं होगी।

(ii) जब तक इस अधिसूचना में विनिर्दिष्ट न हो, पारिस्थितिकी संवेदी जोन में केंद्रीय प्रदूषण नियंत्रण बोर्ड द्वारा फरवरी, 2016 में जारी दिशानिर्देशों में किए गए उद्योगों के वर्गीकरण के अनुसार केवल गैर-प्रदूषणकारी उद्योगों की स्थापना अनुज्ञात होगी। इसके अतिरिक्त, गैर-प्रदूषणकारी कुटीर उद्योगों को बढ़ावा दिया जाएगा।

(17) **पहाड़ी ढलानों का संरक्षण.-** पहाड़ी ढलानों का संरक्षण निम्नानुसार किया जाएगा:-

(क) आंचलिक महायोजना में पहाड़ी ढलानों के उन क्षेत्रों को दर्शाया जाएगा जिनमें किसी भी संनिर्माण की अनुज्ञा नहीं होगी।

(ख) जिन ढलानों या विद्यमान खड़ी पहाड़ी ढलानों में अत्यधिक भू-क्षरण होता है उनमें किसी भी संनिर्माण की अनुज्ञा नहीं होगी।

(18) केन्द्र सरकार और राज्य सरकार, यदि आवश्यक समझें तो, इस अधिसूचना के उपबंधों को प्रभावी बनाने के लिए, अन्य उपाय विनिर्दिष्ट करेंगी।

4. पारिस्थितिकी संवेदी जोन में प्रतिषिद्ध या विनियमित किए जाने वाले क्रियाकलापों की सूची- पारिस्थितिकी संवेदी जोन में सभी क्रियाकलाप, पर्यावरण अधिनियम के उपबंधों और तटीय विनियमन जोन (सीआरजेड) अधिसूचना, 2011 एवं पर्यावरणीय प्रभाव आकलन (ईआईए) अधिसूचना, 2006 सहित उसके अधीन बने नियमों और वन (संरक्षण) अधिनियम, 1980 (1980 का 69), भारतीय वन अधिनियम, 1927 (1927 का 16), वन्यजीव (संरक्षण) अधिनियम, 1972 (1972 का 53) सहित अन्य लागू नियमों तथा उनमें किए गए संशोधनों के अनुसार शासित होंगे और नीचे दी गई सारणी में विनिर्दिष्ट रीति से विनियमित होंगे, अर्थात्:-

सारणी

क्रम सं.	क्रियाकलाप	टिप्पणी
क. प्रतिषिद्ध क्रियाकलाप		
1.	वाणिज्यिक खनन, पत्थर उत्खनन और अपघर्षण इकाइयां।	(क) सभी प्रकार के नए और विद्यमान खनन (लघु और वृहत खनिज), पत्थर की खानें और उनको तोड़ने की इकाइयां वास्तविक स्थानीय निवासियों की घरेलू आवश्यकताओं जिसमें निजी उपयोग के लिए मकानों के संनिर्माण या मरम्मत के लिए धरती को खोदना और मकान बनाने के लिए देशी टाइल्स या ईंटों का निर्माण करना भी सम्मिलित है, के सिवाय नहीं होंगी ; (ख) खनन संक्रियाएं, माननीय उच्चतम न्यायालय की रिट याचिका (सिविल) सं. 1995 का 202 टी.एन. गौडाबर्मन थिरूमूलपाद बनाम भारत संघ के मामले में आदेश तारीख 4 अगस्त, 2006 और रिट याचिका (सी) सं. 2012 का 435 गोवा फाउंडेशन बनाम भारत संघ के मामले में तारीख 21 अप्रैल, 2014 के आदेश के अनुसरण में प्रचालन होगा।
2.	प्रदूषण (जल, वायु, मृदा, ध्वनि आदि) उत्पन्न करने वाले उद्योगों की स्थापना।	पारिस्थितिकी संवेदी जोन में कोई नया उद्योग लगाने और वर्तमान प्रदूषणकारी उद्योगों का विस्तार करने की अनुमति नहीं होगी; जब तक कि इस अधिसूचना में विनिर्दिष्ट न हो, पारिस्थितिकी संवेदी जोन में फरवरी, 2016 में केंद्रीय प्रदूषण नियंत्रण बोर्ड द्वारा जारी दिशानिर्देशों में किए

		गए उद्योगों के वर्गीकरण के अनुसार केवल गैर- प्रदूषणकारी उद्योगों की स्थापना होगी। इसके अतिरिक्त, गैर-प्रदूषणकारी कुटीर उद्योगों को प्रोत्साहन दिया जाएगा।
3.	बड़ी ताप एवं जल विद्युत परियोजनाओं की स्थापना।	लागू विधियों के अनुसार प्रतिषिद्ध (अन्यथा उपबंधित के सिवाय) होंगे।
4.	किसी परिसंकटमय पदार्थ का प्रयोग या उत्पादन या प्रसंकरण।	लागू विधियों के अनुसार प्रतिषिद्ध (अन्यथा उपबंधित के सिवाय) होंगे।
5.	प्राकृतिक जल निकायों या भूमि क्षेत्र में अनुपचारित बहिष्कारों का निस्सारण।	लागू विधियों के अनुसार प्रतिषिद्ध (अन्यथा उपबंधित के सिवाय) होंगे।
6.	जलावन लकड़ी का वाणिज्यिक उपयोग।	लागू विधियों के अनुसार प्रतिषिद्ध (अन्यथा उपबंधित के सिवाय) होंगे।
7.	नई आरा मिलों की स्थापना।	पारिस्थितिकी संवेदी जोन में नई आरा मिलों की स्थापना और विद्यमान आरा मिलों का विस्तार अनुज्ञात नहीं होगा।
ख. विनियमित क्रियाकलाप		
8.	होटलों और रिजॉर्ट की वाणिज्यिक स्थापना।	पारिस्थितिकी पर्यटन क्रियाकलापों हेतु लघु अस्थायी संरचनाओं के निर्माण के सिवाय, संरक्षित क्षेत्र की सीमा से एक किलोमीटर के भीतर या पारिस्थितिकी संवेदी जोन की सीमा तक, इनमें जो भी अधिक निकट हो, नए वाणिज्यिक होटलों और रिजॉर्टों की स्थापना अनुज्ञात नहीं होगी: परंतु, संरक्षित क्षेत्र की सीमा से एक किलोमीटर बाहर या पारिस्थितिकी संवेदी जोन की सीमा तक, पर्यटन महायोजना और लागू दिशानिर्देशों के अनुसार इनमें जो भी अधिक निकट हो, सभी नए पर्यटन क्रियाकलाप करने या विद्यमान क्रियाकलापों का विस्तार करने की अनुज्ञा होगी।
9.	संनिर्माण क्रियाकलाप।	(क) संरक्षित क्षेत्र की सीमा से एक किलोमीटर के भीतर या पारिस्थितिकी संवेदी जोन की सीमा तक, इनमें जो भी अधिक निकट हो, किसी भी प्रकार के नये वाणिज्यिक संनिर्माण की अनुज्ञा नहीं होगी: परंतु स्थानीय लोगों को अपनी आवास सम्बन्धी निम्नलिखित आवश्यकताओं को पूरा करने के लिए, पैराग्राफ 3 के उप-पैराग्राफ (1) में सूचीबद्ध क्रियाकलापों सहित अपने प्रयोग के लिए, अपनी भूमि में भवन उप-विधियों के अनुसार, संनिर्माण करने की अनुज्ञा होगी। परन्तु गैर-प्रदूषणकारी लघु उद्योगों से संबंधित संनिर्माण क्रियाकलाप लागू नियमों और विनियमों, यदि कोई हों, के अनुसार सक्षम प्राधिकारी की पूर्व अनुमति से विनियमित किए जाएंगे और वे न्यूनतम होंगे। (ख) एक किलोमीटर क्षेत्र से आगे ये आंचलिक महायोजना के अनुसार विनियमित होंगे।
10.	वृक्षों की कटाई।	(क) राज्य सरकार के सक्षम प्राधिकारी की पूर्व अनुमति के बिना वन भूमि या सरकार भूमि या राजस्व भूमि या निजी भूमि पर वृक्षों की कटाई की अनुज्ञा नहीं होगी। (ख) वृक्षों की कटाई केंद्रीय या संबंधित राज्य के अधिनियमों और उनके अधीन बनाए गए नियमों के उपबंधों के अनुसार विनियमित होगी।
11.	होटलों और लॉज के विद्यमान परिसरों में बाड़ लगाना।	लागू विधियों के अधीन विनियमित होगा।
12.	विद्युत और संचार टॉवर लगाने, तार-बिछाने तथा अन्य बुनियादी ढांचे की व्यवस्था।	लागू विधियों के अधीन विनियमित होगा। भूमिगत केबल बिछाने को बढ़ावा दिया जाएगा।
13.	वन उत्पादों और गैर काष्ठ वन उत्पादों का संग्रह।	लागू विधियों के अधीन विनियमित होगा।
14.	पोलिथीन बैगों का प्रयोग।	लागू विधियों के अधीन विनियमित होगा।
15.	पर्यटन से संबंधित अन्य क्रियाकलाप जैसे कि पारिस्थितिकी संवेदी जोन क्षेत्र के ऊपर से गर्म वायु के गुब्बारे, हेलीकाप्टर, ड्रोन, माइक्रोलाइट्स उड़ाना आदि।	लागू विधियों के अधीन विनियमित होगा।

16.	प्राकृतिक जल निकायों या भू क्षेत्र में उपचारित अपशिष्ट जल/बहिर्वाह का निस्सारण।	जल निकायों में उपचारित अपशिष्ट जल/बहिर्वाह के निस्सारण से बचा जाएगा। उपचारित अपशिष्ट जल के पुनर्चक्रण और पुनःउपयोग के प्रयास किए जाएंगे अन्यथा उपचारित अपशिष्ट जल/बहिर्वाह का निस्सारण लागू विधियों के अनुसार विनियमित किया जाएगा।
17.	स्थानीय जनता द्वारा अपनायी जा रही वर्तमान कृषि और बागवानी पद्धतियों के साथ डेयरियां, दुग्ध उत्पादन, जल कृषि और मत्स्य पालन।	स्थानीय जनता के प्रयोग के लिए लागू विधियों के अधीन अनुज्ञात होंगे।
18.	पहाड़ी ढलानों और नदी तटों का संरक्षण।	लागू विधियों के अधीन विनियमित होगा।
19.	रात्रि में सड़क यातायात का संचलन।	लागू विधियों के अधीन वाणिज्यिक प्रयोजन के लिए विनियमित होगा।
20.	नागरिक सुविधाओं सहित बुनियादी ढांचे की व्यवस्था।	लागू विधियों के अनुसार न्यूनीकरण उपायों नियम और विनियमन और उपलब्ध दिशानिर्देशों के साथ किए जाएंगे।
21.	विद्यमान सड़कों को चौड़ा करना, उन्हें सुदृढ़ बनाना और नई सड़कों का निर्माण करना।	लागू विधियों के अनुसार न्यूनीकरण उपायों नियम और विनियमन और उपलब्ध दिशानिर्देशों के साथ किए जाएंगे।
22.	कृषि या अन्य प्रयोग के लिए खुले कुएं/बोर कुएं आदि का निर्माण।	समुचित प्राधिकारी द्वारा विनियमित किया जाएगा तथा क्रियाकलाप की सख्त निगरानी की जाएगी।
23.	ठोस अपशिष्ट का प्रबंधन।	लागू विधियों के अधीन विनियमित होगा।
24.	वायु और वाहन प्रदूषण।	लागू विधियों के अधीन विनियमित होगा।
25.	वाणिज्यिक संकेत बोर्ड और होर्डिंग का प्रयोग।	लागू विधियों के अधीन विनियमित होगा।
26.	विदेशी प्रजातियों को लाना।	लागू विधियों के अधीन विनियमित होगा।
ग.संवर्धित क्रियाकलाप		
27.	वर्षा जल संचय।	सक्रिय रूप से बढ़ावा दिया जाएगा।
28.	जैविक खेती।	सक्रिय रूप से बढ़ावा दिया जाएगा।
29.	सभी गतिविधियों के लिए हरित प्रौद्योगिकी का अंगीकरण।	सक्रिय रूप से बढ़ावा दिया जाएगा।
30.	स्थानीय समुदायों द्वारा कृषि और बागवानी प्रथाओं की गतिविधियां।	स्थानीय जनता के प्रयोग के लिए लागू विधियों के अधीन अनुज्ञात होंगे।
31.	ग्रामीण कारीगरी सहित कुटीर उद्योग।	सक्रिय रूप से बढ़ावा दिया जाएगा।
32.	नवीकरणीय ऊर्जा और ईंधन का प्रयोग।	बायोगैस, सौर प्रकाश इत्यादि को सक्रिय बढ़ावा दिया जाएगा।
33.	कृषि वानिकी।	सक्रिय रूप से बढ़ावा दिया जाएगा।
34.	पारिस्थितिकी अनुकूल यातायात का प्रयोग।	सक्रिय रूप से बढ़ावा दिया जाएगा।
35.	कौशल विकास।	सक्रिय रूप से बढ़ावा दिया जाएगा।
36.	अवक्रमित भूमि/वनो/ पर्यावासों की बहाली।	सक्रिय रूप से बढ़ावा दिया जाएगा।
37.	पर्यावरण के प्रति जागरूकता।	सक्रिय रूप से बढ़ावा दिया जाएगा।

5. मानीटरी समिति- प्रभावी निगरानी के लिए प्रदत्त शक्तियों का प्रयोग करते हुए केंद्रीय सरकार, पर्यावरण (संरक्षण) अधिनियम, 1986 की धारा 3 की उपधारा (3) द्वारा, एक मानीटरी समिति का इस अधिसूचना के अंतर्गत गठन करेगी जो निम्नलिखित से मिलकर बनेगी, अर्थात् :-

1. जिला कलेक्टर, पिथौरागढ़ -अध्यक्ष;
2. उत्तराखंड के वन विभाग द्वारा नामित एक प्रतिनिधि -सदस्य;
3. राज्य सरकार द्वारा नामित किया जाने वाला वन्यजीव संरक्षण के क्षेत्र में काम कर रहे गैर सरकारी संगठनों का एक प्रतिनिधि -सदस्य;
4. राज्य सरकार द्वारा नामित जैव विविधता में एक विशेषज्ञ -सदस्य;

5. राज्य सरकार द्वारा नामित किया जाने वाला पारिस्थितिकी और पर्यावरण का एक विशेषज्ञ -सदस्य;
6. राज्य प्रदूषण नियंत्रण बोर्ड का एक प्रतिनिधि -सदस्य;
7. एस डी एम, धारचौला -सदस्य;
8. वन्यजीव वार्डन, असकोट वन्यजीव अभयारण्य -सदस्य;
9. विभागीय वन अधिकारी पिथौरागढ़/उप निदेशक असकोट वन्यजीव अभयारण्य -सदस्य- सचिव।

6. विचारार्थ विषय:- (1) निगरानी समिति इस अधिसूचना के उपबंधों के अनुपालन की निगरानी करेगी।

(2) निगरानी समिति का कार्यकाल तीन वर्ष तक या राज्य सरकार द्वारा नई समिति का पुनर्गठन किए जाने तक होगा और इसके बाद निगरानी समिति राज्य सरकार द्वारा गठित की जाएगी।

(3) पारिस्थितिकी संवेदी जोन में भारत सरकार के तत्कालीन पर्यावरण और वन मंत्रालय की अधिसूचना सं. का.आ. 1533(अ) तारीख 14 सितंबर, 2006 की अनुसूची में के अधीन सम्मिलित क्रियाकलापों और इस अधिसूचना के पैरा 4 के अधीन सारणी में यथा विनिर्दिष्ट प्रतिषिद्ध गतिविधियों के सिवाय आने वाले ऐसे क्रियाकलापों की दशा में वास्तविक विनिर्दिष्ट स्थलीय दशाओं पर आधारित निगरानी समिति द्वारा संवीक्षा की जाएगी और उक्त अधिसूचना के उपबंधों के अधीन पूर्व पर्यावरण अनापत्ति के लिए केन्द्रीय सरकार के पर्यावरण, वन और जलवायु परिवर्तन मंत्रालय को निर्दिष्ट की जाएगी।

(4) इस अधिसूचना के पैरा 4 के अधीन सारणी में यथा विनिर्दिष्ट प्रतिषिद्ध क्रियाकलापों के सिवाय, भारत सरकार के तत्कालीन पर्यावरण और वन मंत्रालय की अधिसूचना संख्या का.आ. 1533(अ) तारीख 14 सितंबर, 2006 की अधिसूचना के अनुसूची के अधीन ऐसे क्रियाकलापों, जिन्हें सम्मिलित नहीं किया गया है, परंतु पारिस्थितिकी संवेदी जोन में आते हैं, ऐसे क्रियाकलापों की वास्तविक विनिर्दिष्ट स्थलीय दशाओं पर आधारित निगरानी समिति द्वारा संवीक्षा की जाएगी और उसे संबद्ध विनियामक प्राधिकरणों को निर्दिष्ट किया जाएगा।

(5) निगरानी समिति का सदस्य-सचिव या संबद्ध उपायुक्त या संबंधित उपायुक्त ऐसे व्यक्ति के विरुद्ध, जो इस अधिसूचना के किसी उपबंध का उल्लंघन करता है, पर्यावरण (संरक्षण) अधिनियम, 1986 की धारा 19 के अधीन परिवाद दायर करने के लिए सक्षम होगा।

(6) निगरानी समिति संबंधित विभागों के प्रतिनिधियों या विशेषज्ञों, औद्योगिक संघों के प्रतिनिधियों या संबंधित पक्षों को, प्रत्येक मामले में आवश्यकता के अनुसार, अपने विचार-विमर्श में सहायता के लिए आमंत्रित कर सकेगी।

(7) निगरानी समिति प्रत्येक वर्ष 31 मार्च की स्थिति के अनुसार अपनी वार्षिक कार्रवाई रिपोर्ट राज्य के मुख्य वन्यजीव वार्डन को, **उपाबंध V** में दिए गए प्रपत्र के अनुसार, उस वर्ष की 30 जून तक प्रस्तुत करेगी।

(8) केन्द्रीय सरकार का पर्यावरण, वन और जलवायु परिवर्तन मंत्रालय निगरानी समिति को उसके कृत्यों के प्रभावी निर्वहन के लिए ऐसे निदेश दे सकेगा जो वह उचित समझे।

7. इस अधिसूचना के उपबंधों को प्रभावी बनाने के लिए केन्द्रीय सरकार और राज्य सरकार, अतिरिक्त उपाय, यदि कोई हों, विनिर्दिष्ट कर सकेंगी।

8. इस अधिसूचना के उपबंध भारत के माननीय उच्चतम न्यायालय या उच्च न्यायालय या राष्ट्रीय हरित अधिकरण द्वारा पारित किए गए या पारित किए जाने वाले आदेश, यदि कोई हो, के अधीन होंगे।

[फा. सं. 25/52/2016-ईएसजेड-आरई]

डॉ. सतीश चन्द्र गढ़कोटी, वैज्ञानिक 'जी'

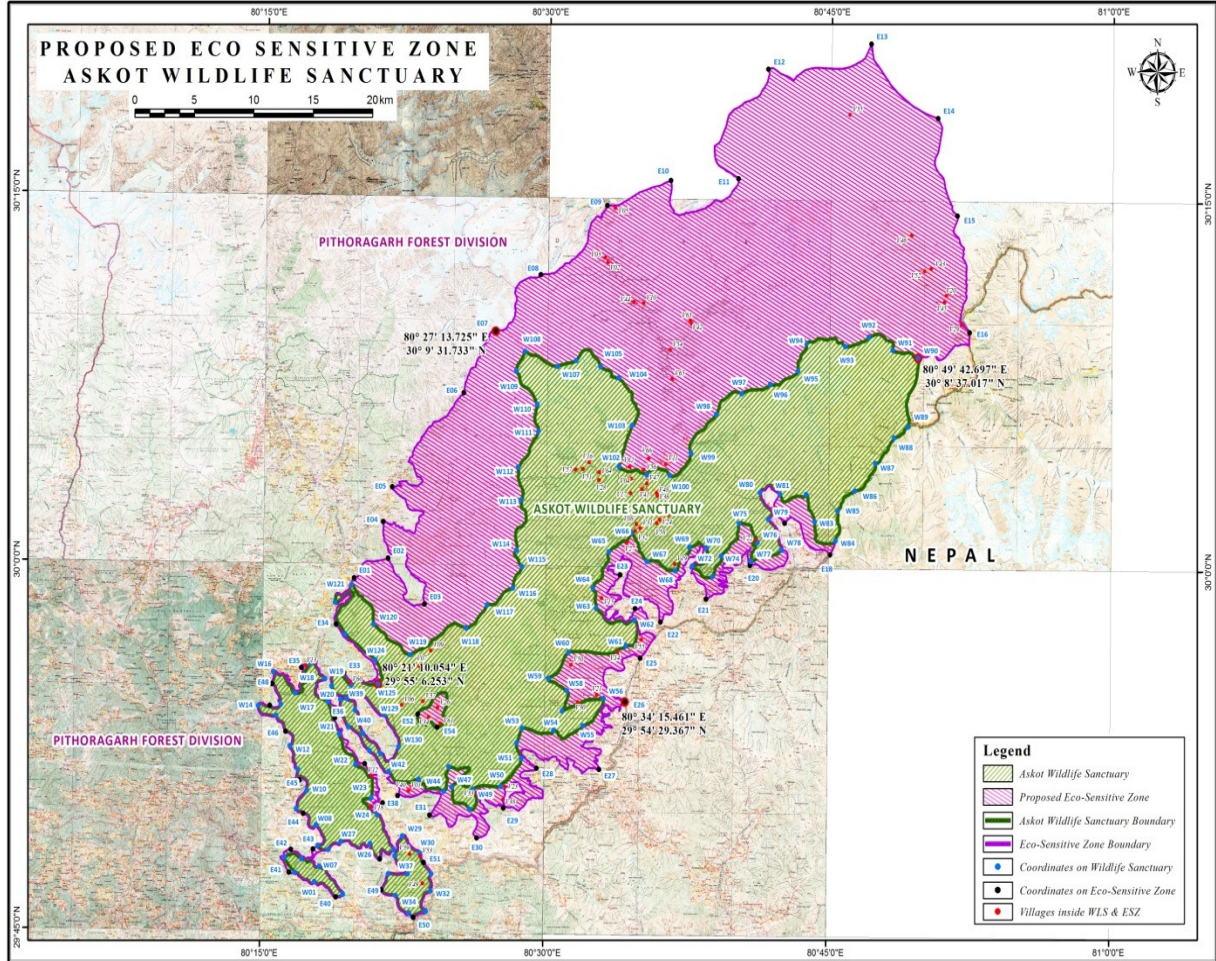
उपाबंध- I

संरक्षित क्षेत्र के पारिस्थितिकी संवेदी जोन की सीमा का विवरण

उत्तर	अभयारण्य के उत्तर में तिब्बत की अंतर-राष्ट्रीय सीमा है।
दक्षिण	दक्षिण में काली नदी और नेपाल की अंतर-राष्ट्रीय सीमा है।
पूर्व	पूर्व में काली नदी और नेपाल और तिब्बत की अंतर राष्ट्रीय सीमाएं हैं।
पश्चिम	पश्चिम में गौरी और छिप्लाकेदार नदी है।

उपाबंध- II

मुख्य अवस्थानों के अक्षांश और देशांतर के साथ असकोट वन्यजीव अभयारण्य के पारिस्थितिकी संवेदी जोन का मानचित्र

**उपाबंध-III**

सारणी क: असकोट वन्यजीव अभयारण्य, उत्तराखण्ड के मुख्य अवस्थानों के अक्षांश-देशांतर

बिंदु	देशांतर	अक्षांश	दिशाएं
डब्ल्यू01	80° 16' 50.414" पू	29° 47' 22.484" उ	वन्यजीव अभयारण्य
डब्ल्यू02	80° 16' 18.809" पू	29° 47' 59.664" उ	वन्यजीव अभयारण्य
डब्ल्यू03	80° 17' 11.448" पू	29° 47' 56.370" उ	वन्यजीव अभयारण्य
डब्ल्यू04	80° 18' 8.446" पू	29° 47' 38.194" उ	वन्यजीव अभयारण्य
डब्ल्यू05	80° 19' 23.730" पू	29° 46' 30.774" उ	वन्यजीव अभयारण्य
डब्ल्यू06	80° 17' 52.729" पू	29° 47' 0.916" उ	वन्यजीव अभयारण्य
डब्ल्यू07	80° 18' 3.052" पू	29° 48' 29.752" उ	वन्यजीव अभयारण्य

डब्ल्यू08	80° 17' 56.549" पू	29° 49' 19.362" उ	वन्यजीव अभयारण्य
डब्ल्यू09	80° 16' 52.679" पू	29° 49' 58.596" उ	वन्यजीव अभयारण्य
डब्ल्यू10	80° 17' 25.866" पू	29° 50' 43.366" उ	वन्यजीव अभयारण्य
डब्ल्यू11	80° 16' 56.882" पू	29° 51' 34.719" उ	वन्यजीव अभयारण्य
डब्ल्यू12	80° 16' 30.437" पू	29° 52' 32.942" उ	वन्यजीव अभयारण्य
डब्ल्यू13	80° 15' 45.618" पू	29° 53' 46.225" उ	वन्यजीव अभयारण्य
डब्ल्यू14	80° 14' 48.285" पू	29° 54' 8.881" उ	वन्यजीव अभयारण्य
डब्ल्यू15	80° 16' 0.458" पू	29° 54' 13.300" उ	वन्यजीव अभयारण्य
डब्ल्यू16	80° 15' 34.991" पू	29° 55' 33.642" उ	वन्यजीव अभयारण्य
डब्ल्यू17	80° 16' 45.932" पू	29° 54' 40.951" उ	वन्यजीव अभयारण्य
डब्ल्यू18	80° 17' 31.040" पू	29° 55' 53.543" उ	वन्यजीव अभयारण्य
डब्ल्यू19	80° 18' 20.316" पू	29° 55' 17.194" उ	वन्यजीव अभयारण्य
डब्ल्यू20	80° 18' 29.597" पू	29° 54' 21.121" उ	वन्यजीव अभयारण्य
डब्ल्यू21	80° 19' 7.538" पू	29° 53' 2.589" उ	वन्यजीव अभयारण्य
डब्ल्यू22	80° 20' 0.033" पू	29° 51' 47.973" उ	वन्यजीव अभयारण्य
डब्ल्यू23	80° 20' 51.246" पू	29° 50' 27.484" उ	वन्यजीव अभयारण्य
डब्ल्यू24	80° 21' 10.857" पू	29° 49' 46.395" उ	वन्यजीव अभयारण्य
डब्ल्यू25	80° 22' 4.965" पू	29° 48' 21.827" उ	वन्यजीव अभयारण्य
डब्ल्यू26	80° 20' 49.171" पू	29° 48' 35.622" उ	वन्यजीव अभयारण्य
डब्ल्यू27	80° 19' 15.244" पू	29° 48' 39.602" उ	वन्यजीव अभयारण्य
डब्ल्यू28	80° 18' 35.850" पू	29° 48' 19.692" उ	वन्यजीव अभयारण्य
डब्ल्यू29	80° 22' 31.253" पू	29° 48' 55.116" उ	वन्यजीव अभयारण्य
डब्ल्यू30	80° 23' 27.307" पू	29° 48' 14.337" उ	वन्यजीव अभयारण्य
डब्ल्यू31	80° 24' 4.521" पू	29° 47' 23.490" उ	वन्यजीव अभयारण्य
डब्ल्यू32	80° 24' 2.277" पू	29° 46' 41.932" उ	वन्यजीव अभयारण्य
डब्ल्यू33	80° 23' 47.809" पू	29° 45' 51.921" उ	वन्यजीव अभयारण्य
डब्ल्यू34	80° 22' 54.687" पू	29° 45' 47.457" उ	वन्यजीव अभयारण्य
डब्ल्यू35	80° 22' 11.564" पू	29° 46' 29.139" उ	वन्यजीव अभयारण्य
डब्ल्यू36	80° 21' 47.643" पू	29° 47' 22.466" उ	वन्यजीव अभयारण्य
डब्ल्यू37	80° 22' 49.448" पू	29° 47' 23.089" उ	वन्यजीव अभयारण्य
डब्ल्यू38	80° 22' 7.491" पू	29° 48' 6.169" उ	वन्यजीव अभयारण्य
डब्ल्यू39	80° 19' 10.269" पू	29° 54' 27.197" उ	वन्यजीव अभयारण्य
डब्ल्यू40	80° 19' 36.465" पू	29° 53' 20.063" उ	वन्यजीव अभयारण्य
डब्ल्यू41	80° 20' 44.694" पू	29° 52' 22.839" उ	वन्यजीव अभयारण्य
डब्ल्यू42	80° 21' 45.527" पू	29° 51' 32.632" उ	वन्यजीव अभयारण्य
डब्ल्यू43	80° 23' 21.327" पू	29° 51' 14.695" उ	वन्यजीव अभयारण्य

डब्ल्यू44	80° 24' 41.411" पू	29° 50' 46.145" उ	वन्यजीव अभयारण्य
डब्ल्यू45	80° 24' 56.646" पू	29° 51' 45.762" उ	वन्यजीव अभयारण्य
डब्ल्यू46	80° 25' 40.074" पू	29° 51' 20.631" उ	वन्यजीव अभयारण्य
डब्ल्यू47	80° 25' 7.383" पू	29° 50' 56.111" उ	वन्यजीव अभयारण्य
डब्ल्यू48	80° 26' 3.588" पू	29° 50' 2.839" उ	वन्यजीव अभयारण्य
डब्ल्यू49	80° 26' 14.623" पू	29° 50' 51.011" उ	वन्यजीव अभयारण्य
डब्ल्यू50	80° 27' 43.161" पू	29° 50' 58.794" उ	वन्यजीव अभयारण्य
डब्ल्यू51	80° 28' 47.629" पू	29° 52' 7.949" उ	वन्यजीव अभयारण्य
डब्ल्यू52	80° 28' 32.008" पू	29° 52' 46.217" उ	वन्यजीव अभयारण्य
डब्ल्यू53	80° 28' 49.624" पू	29° 53' 22.090" उ	वन्यजीव अभयारण्य
डब्ल्यू54	80° 30' 29.111" पू	29° 53' 17.940" उ	वन्यजीव अभयारण्य
डब्ल्यू55	80° 32' 2.769" पू	29° 53' 30.135" उ	वन्यजीव अभयारण्य
डब्ल्यू56	80° 33' 7.640" पू	29° 54' 37.446" उ	वन्यजीव अभयारण्य
डब्ल्यू57	80° 30' 56.111" पू	29° 54' 5.740" उ	वन्यजीव अभयारण्य
डब्ल्यू58	80° 31' 10.474" पू	29° 54' 54.945" उ	वन्यजीव अभयारण्य
डब्ल्यू59	80° 30' 11.062" पू	29° 55' 24.350" उ	वन्यजीव अभयारण्य
डब्ल्यू60	80° 31' 14.778" पू	29° 56' 29.067" उ	वन्यजीव अभयारण्य
डब्ल्यू61	80° 34' 17.399" पू	29° 56' 47.121" उ	वन्यजीव अभयारण्य
डब्ल्यू62	80° 34' 43.094" पू	29° 57' 50.121" उ	वन्यजीव अभयारण्य
डब्ल्यू63	80° 32' 42.091" पू	29° 58' 17.471" उ	वन्यजीव अभयारण्य
डब्ल्यू64	80° 32' 30.624" पू	29° 59' 6.604" उ	वन्यजीव अभयारण्य
डब्ल्यू65	80° 33' 20.111" पू	30° 0' 35.533" उ	वन्यजीव अभयारण्य
डब्ल्यू66	80° 34' 32.803" पू	30° 1' 23.435" उ	वन्यजीव अभयारण्य
डब्ल्यू67	80° 35' 22.635" पू	30° 0' 12.973" उ	वन्यजीव अभयारण्य
डब्ल्यू68	80° 36' 53.211" पू	29° 59' 51.318" उ	वन्यजीव अभयारण्य
डब्ल्यू69	80° 37' 37.079" पू	30° 0' 49.493" उ	वन्यजीव अभयारण्य
डब्ल्यू70	80° 38' 32.305" पू	30° 0' 48.191" उ	वन्यजीव अभयारण्य
डब्ल्यू71	80° 38' 42.920" पू	30° 0' 18.492" उ	वन्यजीव अभयारण्य
डब्ल्यू72	80° 37' 46.694" पू	30° 0' 3.441" उ	वन्यजीव अभयारण्य
डब्ल्यू73	80° 38' 51.937" पू	29° 59' 37.962" उ	वन्यजीव अभयारण्य
डब्ल्यू74	80° 39' 18.394" पू	30° 0' 28.800" उ	वन्यजीव अभयारण्य
डब्ल्यू75	80° 40' 14.864" पू	30° 1' 48.599" उ	वन्यजीव अभयारण्य
डब्ल्यू76	80° 41' 13.934" पू	30° 1' 3.133" उ	वन्यजीव अभयारण्य
डब्ल्यू77	80° 40' 53.817" पू	30° 0' 15.764" उ	वन्यजीव अभयारण्य
डब्ल्यू78	80° 42' 30.655" पू	30° 0' 44.186" उ	वन्यजीव अभयारण्य
डब्ल्यू79	80° 41' 47.964" पू	30° 1' 59.600" उ	वन्यजीव अभयारण्य

डब्ल्यू80	80° 41' 20.884" पू	30° 3' 4.698" उ	वन्यजीव अभयारण्य
डब्ल्यू81	80° 42' 23.914" पू	30° 3' 1.166" उ	वन्यजीव अभयारण्य
डब्ल्यू82	80° 43' 47.399" पू	30° 3' 1.558" उ	वन्यजीव अभयारण्य
डब्ल्यू83	80° 44' 15.530" पू	30° 1' 54.474" उ	वन्यजीव अभयारण्य
डब्ल्यू84	80° 45' 22.032" पू	30° 1' 8.356" उ	वन्यजीव अभयारण्य
डब्ल्यू85	80° 45' 28.735" पू	30° 2' 21.917" उ	वन्यजीव अभयारण्य
डब्ल्यू86	80° 46' 22.864" पू	30° 3' 10.597" उ	वन्यजीव अभयारण्य
डब्ल्यू87	80° 47' 28.048" पू	30° 4' 18.027" उ	वन्यजीव अभयारण्य
डब्ल्यू88	80° 48' 27.474" पू	30° 5' 21.389" उ	वन्यजीव अभयारण्य
डब्ल्यू89	80° 49' 9.950" पू	30° 5' 48.155" उ	वन्यजीव अभयारण्य
डब्ल्यू90	80° 49' 42.697" पू	30° 8' 37.017" उ	वन्यजीव अभयारण्य
डब्ल्यू91	80° 48' 20.099" पू	30° 8' 55.467" उ	वन्यजीव अभयारण्य
डब्ल्यू92	80° 47' 3.787" पू	30° 9' 27.705" उ	वन्यजीव अभयारण्य
डब्ल्यू93	80° 45' 49.517" पू	30° 9' 3.506" उ	वन्यजीव अभयारण्य
डब्ल्यू94	80° 43' 44.164" पू	30° 9' 10.273" उ	वन्यजीव अभयारण्य
डब्ल्यू95	80° 43' 18.992" पू	30° 8' 2.314" उ	वन्यजीव अभयारण्य
डब्ल्यू96	80° 41' 50.835" पू	30° T 29.092" उ	वन्यजीव अभयारण्य
डब्ल्यू97	80° 40' 19.453" पू	30° T 5.715" उ	वन्यजीव अभयारण्य
डब्ल्यू98	80° 38' 59.651" पू	30° 6' 14.492" उ	वन्यजीव अभयारण्य
डब्ल्यू99	80° 37' 39.372" पू	30° 4' 39.571" उ	वन्यजीव अभयारण्य
डब्ल्यू100	80° 36' 33.076" पू	30° 3' 44.541" उ	वन्यजीव अभयारण्य
डब्ल्यू101	80° 35' 19.493" पू	30° 3' 44.945" उ	वन्यजीव अभयारण्य
डब्ल्यू102	80° 33' 50.840" पू	30° 4' 4.688" उ	वन्यजीव अभयारण्य
डब्ल्यू103	80° 34' 31.293" पू	30° 5' 44.956" उ	वन्यजीव अभयारण्य
डब्ल्यू104	80° 33' 46.912" पू	30° T 41.417" उ	वन्यजीव अभयारण्य
डब्ल्यू105	80° 32' 49.211" पू	30° 8' 8.175" उ	वन्यजीव अभयारण्य
डब्ल्यू106	80° 31' 31.560" पू	30° 8' 22.306" उ	वन्यजीव अभयारण्य
डब्ल्यू107	80° 30' 32.011" पू	30° 8' 7.527" उ	वन्यजीव अभयारण्य
डब्ल्यू108	80° 28' 47.374" पू	30° 8' 43.210" उ	वन्यजीव अभयारण्य
डब्ल्यू109	80° 28' 19.840" पू	30° 7' 55.035" उ	वन्यजीव अभयारण्य
डब्ल्यू110	80° 29' 28.464" पू	30° 6' 34.278" उ	वन्यजीव अभयारण्य
डब्ल्यू111	80° 29' 32.776" पू	30° 5' 27.952" उ	वन्यजीव अभयारण्य
डब्ल्यू112	80° 28' 28.911" पू	30° 3' 59.832" उ	वन्यजीव अभयारण्य
डब्ल्यू113	80° 28' 38.492" पू	30° 2' 40.249" उ	वन्यजीव अभयारण्य
डब्ल्यू114	80° 28' 26.186" पू	30° 0' 37.641" उ	वन्यजीव अभयारण्य
डब्ल्यू115	80° 28' 44.739" पू	29° 59' 57.025" उ	वन्यजीव अभयारण्य

डब्ल्यू116	80° 28' 15.123" पू	29° 59' 4.300" उ	वन्यजीव अभयारण्य
डब्ल्यू117	80° 26' 53.425" पू	29° 58' 22.729" उ	वन्यजीव अभयारण्य
डब्ल्यू118	80° 25' 48.090" पू	29° 57' 25.722" उ	वन्यजीव अभयारण्य
डब्ल्यू119	80° 22' 50.889" पू	29° 56' 18.348" उ	वन्यजीव अभयारण्य
डब्ल्यू120	80° 20' 53.669" पू	29° 57' 31.533" उ	वन्यजीव अभयारण्य
डब्ल्यू121	80° 19' 41.941" पू	29° 59' 8.645" उ	वन्यजीव अभयारण्य
डब्ल्यू122	80° 18' 49.557" पू	29° 58' 24.935" उ	वन्यजीव अभयारण्य
डब्ल्यू123	80° 19' 23.206" पू	29° 57' 6.761" उ	वन्यजीव अभयारण्य
डब्ल्यू124	80° 21' 0.134" पू	29° 56' 4.470" उ	वन्यजीव अभयारण्य
डब्ल्यू125	80° 21' 10.054" पू	29° 55' 6.253" उ	वन्यजीव अभयारण्य
डब्ल्यू126	80° 19' 43.504" पू	29° 55' 1.482" उ	वन्यजीव अभयारण्य
डब्ल्यू127	80° 18' 41.534" पू	29° 54' 59.659" उ	वन्यजीव अभयारण्य
डब्ल्यू128	80° 20' 7.892" पू	29° 54' 42.117" उ	वन्यजीव अभयारण्य
डब्ल्यू129	80° 21' 30.574" पू	29° 53' 51.241" उ	वन्यजीव अभयारण्य
डब्ल्यू130	80° 22' 16.953" पू	29° 52' 32.636" उ	वन्यजीव अभयारण्य
डब्ल्यू131	80° 21' 19.766" पू	29° 52' 15.447" उ	वन्यजीव अभयारण्य
डब्ल्यू132	80° 20' 22.038" पू	29° 53' 5.244" उ	वन्यजीव अभयारण्य
डब्ल्यू133	80° 19' 56.841" पू	29° 54' 2.143" उ	वन्यजीव अभयारण्य
डब्ल्यू134	80° 19' 30.116" पू	29° 54' 29.800" उ	वन्यजीव अभयारण्य

सारणी ख: पारिस्थितिकी संवेदी जोन के मुख्य अवस्थानों के अक्षांश-देशांतर

बिंदु	देशांतर	अक्षांश	दिशाएं
ई01	80° 19' 49.609" पू	29° 59' 24.856" उ	पारिस्थितिकी संवेदी जोन
ई 02	80° 21' 36.986" पू	30° 0' 13.545" उ	पारिस्थितिकी संवेदी जोन
ई 03	80° 23' 35.233" पू	29° 58' 22.867" उ	पारिस्थितिकी संवेदी जोन
ई 04	80° 21' 21.201" पू	30° 1' 42.995" उ	पारिस्थितिकी संवेदी जोन
ई 05	80° 21' 48.259" पू	30° 3' 8.088" उ	पारिस्थितिकी संवेदी जोन
ई 06	80° 25' 33.866" पू	30° 7' 0.672" उ	पारिस्थितिकी संवेदी जोन
ई 07	80° 27' 13.725" पू	30° 9' 31.733" उ	पारिस्थितिकी संवेदी जोन
ई 08	80° 29' 35.791" पू	30° 11' 51.140" उ	पारिस्थितिकी संवेदी जोन
ई 09	80° 33' 6.072" पू	30° 14' 41.973" उ	पारिस्थितिकी संवेदी जोन
ई10	80° 36' 28.888" पू	30° 15' 44.597" उ	पारिस्थितिकी संवेदी जोन
ई 11	80° 40' 3.994" पू	30° 15' 50.808" उ	पारिस्थितिकी संवेदी जोन
ई 12	80° 41' 37.285" पू	30° 20' 19.073" उ	पारिस्थितिकी संवेदी जोन

ई 13	80° 47' 5.287" पू	30° 21' 23.191" उ	पारिस्थितिकी संवेदी जोन
ई 14	80° 50' 40.077" पू	30° 18' 22.925" उ	पारिस्थितिकी संवेदी जोन
ई 15	80° 51' 44.251" पू	30° 14' 24.915" उ	पारिस्थितिकी संवेदी जोन
ई 16	80° 52' 25.246" पू	30° 9' 40.122" उ	पारिस्थितिकी संवेदी जोन
ई 17	80° 50' 34.683" पू	30° 8' 57.183" उ	पारिस्थितिकी संवेदी जोन
ई 18	80° 45' 5.256" पू	30° 0' 34.095" उ	पारिस्थितिकी संवेदी जोन
ई 19	80° 42' 40.368" पू	30° 1' 50.426" उ	पारिस्थितिकी संवेदी जोन
ई 20	80° 40' 50.560" पू	30° 0' 6.059" उ	पारिस्थितिकी संवेदी जोन
ई 21	80° 38' 31.803" पू	29° 58' 43.079" उ	पारिस्थितिकी संवेदी जोन
ई 22	80° 36' 7.110" पू	29° 57' 45.555" उ	पारिस्थितिकी संवेदी जोन
ई 23	80° 33' 57.199" पू	29° 59' 39.740" उ	पारिस्थितिकी संवेदी जोन
ई 24	80° 34' 45.646" पू	29° 58' 18.250" उ	पारिस्थितिकी संवेदी जोन
ई 25	80° 35' 3.355" पू	29° 56' 16.801" उ	पारिस्थितिकी संवेदी जोन
ई 26	80° 34' 15.461" पू	29° 54' 29.367" उ	पारिस्थितिकी संवेदी जोन
ई 27	80° 32' 55.130" पू	29° 51' 43.760" उ	पारिस्थितिकी संवेदी जोन
ई 28	80° 29' 35.843" पू	29° 51' 44.803" उ	पारिस्थितिकी संवेदी जोन
ई 29	80° 27' 51.375" पू	29° 50' 6.582" उ	पारिस्थितिकी संवेदी जोन
ई 30	80° 26' 27.963" पू	29° 48' 52.926" उ	पारिस्थितिकी संवेदी जोन
ई 31	80° 23' 57.622" पू	29° 49' 47.104" उ	पारिस्थितिकी संवेदी जोन
ई 32	80° 22' 15.332" पू	29° 50' 33.505" उ	पारिस्थितिकी संवेदी जोन
ई 33	80° 19' 20.623" पू	29° 55' 32.162" उ	पारिस्थितिकी संवेदी जोन
ई 34	80° 18' 53.951" पू	29° 57' 30.810" उ	पारिस्थितिकी संवेदी जोन
ई 35	80° 17' 4.517" पू	29° 55' 44.356" उ	पारिस्थितिकी संवेदी जोन
ई 36	80° 18' 53.086" पू	29° 53' 41.419" उ	पारिस्थितिकी संवेदी जोन
ई 37	80° 20' 29.279" पू	29° 51' 50.522" उ	पारिस्थितिकी संवेदी जोन
ई 38	80° 21' 27.338" पू	29° 50' 15.851" उ	पारिस्थितिकी संवेदी जोन
ई 39	80° 21' 20.667" पू	29° 47' 57.804" उ	पारिस्थितिकी संवेदी जोन
ई 40	80° 19' 1.632" पू	29° 46' 23.697" उ	पारिस्थितिकी संवेदी जोन
ई 41	80° 16' 32.040" पू	29° 47' 23.207" उ	पारिस्थितिकी संवेदी जोन
ई 42	80° 16' 37.726" पू	29° 48' 19.015" उ	पारिस्थितिकी संवेदी जोन
ई 43	80° 17' 47.918" पू	29° 48' 20.293" उ	पारिस्थितिकी संवेदी जोन
ई 44	80° 17' 15.406" पू	29° 49' 46.859" उ	पारिस्थितिकी संवेदी जोन

ई 45	80° 17' 2.190" पू	29° 51' 8.748" उ	पारिस्थितिकी संवेदी जोन
ई 46	80° 16' 16.522" पू	29° 53' 6.995" उ	पारिस्थितिकी संवेदी जोन
ई 47	80° 15' 25.180" पू	29° 54' 10.174" उ	पारिस्थितिकी संवेदी जोन
ई 48	80° 15' 32.560" पू	29° 55' 2.993" उ	पारिस्थितिकी संवेदी जोन
ई 49	80° 21' 26.419" पू	29° 46' 42.948" उ	पारिस्थितिकी संवेदी जोन
ई 50	80° 23' 9.322" पू	29° 45' 36.586" उ	पारिस्थितिकी संवेदी जोन
ई 51	80° 23' 40.295" पू	29° 47' 51.352" उ	पारिस्थितिकी संवेदी जोन
ई 52	80° 23' 16.467" पू	29° 53' 53.184" उ	पारिस्थितिकी संवेदी जोन
ई 53	80° 24' 50.843" पू	29° 54' 25.872" उ	पारिस्थितिकी संवेदी जोन
ई 54	80° 24' 19.132" पू	29° 53' 22.015" उ	पारिस्थितिकी संवेदी जोन

सारणी ग: वन्यजीव अभयारण्य और पारिस्थितिकी संवेदी जोन के अंतर्गत अक्षांश-देशांतर

बिंदु	देशांतर	अक्षांश	ग्राम
वी01	80° 22' 48.852" पू	29° 50' 45.893" उ	असानी
वी02	80° 33' 9.390" पू	30° 12' 23.794" उ	बदरंग
वी03	80° 33' 0.130" पू	30° 12' 34.998" उ	बाँलिंग
वी04	80° 34' 29.623" पू	30° 3' 35.385" उ	बटन
वी05	80° 33' 30.995" पू	30° 14' 36.927" उ	बाँन
वी06	80° 22' 25.159" पू	29° 54' 16.134" उ	भेचन
वी07	80° 23' 18.912" पू	29° 55' 51.025" उ	भैमंगवार
वी08	80° 34' 47.456" पू	30° 1' 44.415" उ	भाटी
वी09	80° 23' 56.543" पू	29° 56' 29.608" उ	भट्टाखान
वी10	80° 35' 3.718" पू	30° 10' 44.264" उ	चल
वी11	80° 36' 19.470" पू	30° 4' 12.325" उ	दर
वी12	80° 20' 51.356" पू	29° 51' 21.453" उ	दरमिआ
वी13	80° 17' 19.536" पू	29° 55' 48.800" उ	धमिगाओं खाल
वी14	80° 33' 50.230" पू	29° 56' 31.005" उ	धुराटोक
वी15	80° 32' 58.092" पू	29° 58' 42.894" उ	दुक
वी16	80° 32' 15.204" पू	30° 4' 14.453" उ	गम
वी17	80° 34' 28.134" पू	30° 3' 0.235" उ	गम मल्ला
वी18	80° 20' 50.662" पू	29° 50' 7.658" उ	गोगीरी
वी19	80° 36' 50.129" पू	30° 0' 8.386" उ	गुमिकंग
वी20	80° 51' 10.013" पू	30° 11' 10.356" उ	गुंजी
वी21	80° 32' 45.896" पू	29° 54' 46.394" उ	जमानी
वी22	80° 41' 7.241" पू	30° 1' 9.099" उ	जंगल चट्टी
वी23	80° 27' 56.249" पू	29° 50' 59.182" उ	जारबुंगा
वी24	80° 36' 0.833" पू	30° 1' 55.940" उ	झलगाओं
वी25	80° 34' 53.602" पू	30° 2' 15.226" उ	झिमारागांव
वी26	80° 24' 18.943" पू	29° 54' 9.919" उ	कनार

वी27	80° 34' 17.821" पू	30° 0' 59.611" उ	कंचुटी
वी28	80° 32' 47.282" पू	30° 3' 31.124" उ	करता
वी29	80° 51' 59.644" पू	30° 9' 59.825" उ	खंगला
वी30	80° 31' 45.382" पू	29° 54' 28.582" उ	खटपोली
वी31	80° 34' 59.479" पू	30° 1' 34.754" उ	खीम माल्ला
वी32	80° 34' 43.631" पू	30° 1' 27.821" उ	खीम ताल्ला
वी33	80° 26' 26.391" पू	29° 50' 44.507" उ	खुमटी मल्ली
वी34	80° 23' 51.231" पू	29° 53' 47.891" उ	कुरखेती
वी35	80° 45' 58.553" पू	30° 18' 30.261" उ	कुथी
वी36	80° 35' 53.258" पू	30° 2' 54.185" उ	लमया
वी37	80° 23' 32.519" पू	29° 54' 25.621" उ	लेक
वी38	80° 27' 49.572" पू	29° 50' 26.784" उ	लेकसल्या
वी39	80° 23' 27.689" पू	29° 48' 7.527" उ	लिसिया
वी40	80° 22' 58.177" पू	29° 50' 55.098" उ	मनीधर (सनीअलगाओं)
वी41	80° 35' 4.386" पू	30° 3' 10.229" उ	मेला
वी42	80° 37' 37.657" पू	30° 9' 55.683" उ	मोदेप
वी43	80° 50' 21.255" पू	30° 12' 15.618" उ	नवी
वी44	80° 34' 33.242" पू	30° 10' 48.048" उ	नागलिंग
वी45	80° 51' 4.752" पू	30° 10' 53.855" उ	नापाल्चया
वी46	80° 49' 17.759" पू	30° 13' 36.414" उ	नयाल
वी47	80° 35' 18.947" पू	30° 3' 24.470" उ	न्यू
वी48	80° 35' 50.471" पू	30° 3' 1.218" उ	न्यू धुरा
वी49	80° 23' 36.998" पू	29° 47' 0.000" उ	पचकना
वी50	80° 31' 22.440" पू	29° 55' 58.903" उ	पांमाझेला
वी51	80° 31' 55.413" पू	30° 3' 57.797" उ	पन्ना
वी52	80° 50' 0.247" पू	30° 12' 9.713" उ	रांगकांग
वी53	80° 22' 54.590" पू	29° 48' 11.901" उ	सलयारी
वी54	80° 36' 29.820" पू	30° 8' 50.873" उ	सेला
वी55	80° 35' 6.116" पू	29° 57' 2.214" उ	सिखा
वी56	80° 35' 8.938" पू	30° 3' 58.374" उ	सोबला
वी57	80° 31' 32.288" पू	30° 3' 56.368" उ	सुमदुम
वी58	80° 35' 51.915" पू	30° 1' 47.496" उ	सुवा
वी59	80° 36' 28.346" पू	30° 2' 7.681" उ	सुवा मल्ला
वी60	80° 19' 39.459" पू	29° 55' 8.528" उ	तरसेन
वी61	80° 24' 28.543" पू	29° 53' 32.090" उ	तिजम
वी62	80° 34' 23.785" पू	30° 4' 3.989" उ	तिजम
वी63	80° 37' 34.465" पू	30° 10' 3.205" उ	उदीयार
वी64	80° 32' 46.701" पू	30° 3' 50.634" उ	उमचिया
वी65	80° 36' 37.289" पू	30° 7' 40.486" उ	उथिन्ग
वी66	80° 35' 23.864" पू	30° 4' 24.606" उ	यवालडांग

उपाबंध-IV**भू-निर्देशांको के साथ असकोट वन्यजीव अभयारण्य के पारिस्थितिकी संवेदी जोन के अंतर्गत आने वाले ग्राम क्षेत्र की सूची**

क्र.सं.	35 किलोमीटर मध्यवर्ती क्षेत्र में ग्राम				
1	आधीचौरा	41	बलदीयाजारी	81	बत्ती
2	अधिचूरा	42	बलगद	82	बौना
3	अगान	43	बलगारी	83	बेलसबेगर
4	अगर	44	बलींग	84	भागीचौरी
5	ऐंत	45	बलराज	85	भैंसखाल
6	ऐरिगांव	46	बलुवाकोट	86	भैंसकोट ताल्ला
7	अजारी	47	बमनगांव खालसा	87	भैंसुरी
8	अजेरा	48	बनानी	88	भजानी माल्ली
9	अकटु	49	बन्दरखेत	89	भकुना
10	अलाम	50	बन्दरटीमा	90	भकुना
11	आल	51	बांगवा	91	भलाधुरा
12	अलतारी	52	बांगवा	92	भालु उदीयार
13	आमगरा	53	बांगपानी	93	भनिसकोट मल्ला
14	आमकोट	54	बंकु	94	भनरा
15	अनागांव	55	बनसा	95	भरगांव
16	आनकोट	56	बंसाखोला	96	भारी
17	आनतौरा	57	बनसाबागर	97	भाटभाटा
18	असेली	58	बनसाबागर	98	भाटखाना
19	असकोट	59	बानसधर	99	भेलिया
20	अटालगांव	60	बंवाकटाल	100	भेरियाधुरा
21	अथाकवाली	61	बारा	101	भिचना
22	अयलानी	62	बारा बुंगा	102	भिखुरिया
23	अयसानी	63	बारागांव	103	भिमुअ लजर
24	बचकोट	64	बाराकोट	104	भिउली
25	बदरंग	65	बराम	105	भुलगांव
26	बगजीवाला	66	बरेत	106	भुलगांव
27	बगरीहाट	67	बरखेत	107	भुमियाथाल
28	बागसिंधखोला	68	बरला	108	भिजान
29	बैदुनगर	69	बरसायात	109	बिजकोट
30	बैगाओं	70	बरतोली	110	बिजराउला
31	भिकोट	71	बसानी	111	बिजरीसार
32	भिमरा	72	बसानी	112	बिल्पोस
33	बइरा	73	बसाउर	113	बिंदाको
34	बजानी	74	बसाउर	114	बिनिगांव
35	बजानी	75	बसाउरा	115	बिनकना
36	बजानी मेल्ली	76	बसाउरा	116	बिनोई
37	बजानी मेल्ली	77	बसतेर	117	बिरालिबुंगा
38	बजानी तल्ली	78	बसतेरी	118	बिरालिबुंगा
39	बजेली	79	बथी	119	बिरखम
40	बजेटा	80	बत्ती	120	बिरपोस

121	बितरी	161	छरकला	201	धामीगांव खाल
122	बिवान्ती	162	छातिया	202	धांगड़ियल
123	बारागांव	163	छेरिया	203	धानीखान
124	बोरगांव	164	छिना भेल	204	धारचूला
125	बुदा	165	छिपछिया	205	धारखेत
126	बुधी	166	छियालेख	206	धौखानी
127	बुधीयारी	167	छोरिबागर	207	धौलकोट
128	बुमुरी	168	चिचना	208	धौलकोट
129	बुमुरी	169	चिलकिया	209	धउरा
130	बुंगबुंग	170	चिपती	210	धोलपाता
131	बुराथी	171	चिफलतर	211	धुलिया
132	बुवा	172	चिफलतरा	212	धुंगा
133	चल	173	चोमी	213	धुरा
134	चमा	174	चुनारगों	214	धुराटोक
135	चमदुंगरी	175	चुफत	215	डीडीहाट(डीगटर)
136	चमी	176	चुपराखेत	216	डीगरा
137	चमलेख	177	दखिम	217	दीसि
138	चमली	178	दना	218	डियूरिगाओं
139	चमोली	179	दंगति	219	डोबरा
140	चमरारी	180	दनीबजर	220	डोगर
141	चमतोली	181	दर	221	दोकुना
142	चंदरकिया थाउरा	182	दरमा	222	दोलमा
143	चंदपानी	183	दरमिया	223	दोंदुला
144	चंगखोलिया	184	धौला	224	दोपताल
145	चट्टीयालगांव	185	धौला	225	दोवारी
146	चाउकी	186	धौलानी	226	डफरी
147	चौनला	187	धौंथा	227	दुफघार
148	चौनला	188	देओलेक	228	दूधघर
149	चउनिथाल	189	देओथल	229	दुदीबगर
150	चौंसल	190	देविबागर	230	दुगेटी
151	चौपट्टा	191	देवल	231	दुक
152	चौरा	192	देवल	232	दुखुला
153	चौवटि	193	धाकली	233	दुकुला
154	चेतमा	194	धालखाना	234	दुना
155	छब्बीस	195	धामरगांव	235	डूंगरा
156	छलौरी	196	धामीगांव	236	डूंगरी
157	छाना	197	धामीगांव	237	डूंगरी
158	छाना	198	धामीगांव	238	डूंगरगढ़
159	छानपत्र	199	धामीगांव	239	दुलेख
160	छारछूम	200	धामीगांव धुरा	240	दुवारी

241	दवालिसेरा	281	गोलागांव	321	जलवार
242	दयाकोट	282	गोलांदी	322	जमानी
243	दयापटल	283	गोलमा	323	जमांथाली
244	ड्योरुख	284	गोलफा	324	जमाथार
245	गदली	285	गोथी	325	जम्जयालीगांव
246	गदेरा	286	गोवरसा	326	जम्कु
247	गडसाली	287	गुयान	327	जंगल चट्टी
248	गागर	288	गुलियाहगांव	328	लंजर
249	गइरार	289	गुमकोट	329	जारा
250	गैरूर	290	गुंजी	330	जरबुंगा
251	गजुवाखेत	291	गुराउली	331	जारपानी
252	गलाटी	292	गुरयोनी	332	जसपुरखान
253	गनाई	293	गुथानी	333	जौलजीबी
254	गनबांज	294	गुटी	334	जौरासी
255	गांधीनगर	295	गुटी	335	जथीगांव
256	गंजारी	296	गवा बनानी	336	झालौरी
257	गराली	297	गवालगांव	337	जलिमान
258	गरबा	298	गवालीखान	338	झपोली
259	गरगुवा	299	गवालखेत	339	झरी
260	गरजीया	300	गवालकुरी	340	जिबली
261	गरपती	301	गविरा	341	जिबती(जिपती)
262	गरथी	302	हल्द्वानी	342	जिउंती
263	घाट	303	हल्द्वानी	343	जोग्यूडा
264	गथकुना माल्ला	304	हनेश्वर	344	जोशा
265	गथकुना ताल्ला	305	हनिया	345	जोशीखेत
266	घांगली	306	हराउली	346	जुबुरा
267	घरूरी मल्ली	307	हरखोला	347	जुघाई
268	घरूरी तल्ली	308	हरकोट	348	जुम्मा
269	घाटीगड	309	हट	349	कइनी
270	घिमाली	310	हट	350	कजेरा
271	घिंगरानी	311	हेल्पिया	351	ककशोरा
272	घोरगरी	312	हिकोट	352	काली का बाजार
273	घोरपटा	313	हुम्कुमटा	353	कालीका
274	गिखु	314	हुनुरा	354	कलसिंदेओ
275	गोगाई	315	हुनुरा माल्ला	355	कमेत खान
276	गोगिरी	316	ह्यूकहोला	356	काना
277	गोंदली	317	लम्बोला	357	काना
278	गोखुली	318	लमला	358	कनधर
279	गोकुलाधुरा	319	जाख धौलत	359	कनाखेत
280	गोलागड	320	जल्थी	360	कनार

361	कंचुटी	401	खिताउला	441	लटकोट
362	कंडा झुसिआ	402	खोडा	442	लाउल
363	कंडा लेग	403	खोजा	443	लेग
364	कंडा मानसिंघ	404	खोजाखेत	444	लेगा सैनी
365	कंडे	405	खोली	445	लेक
366	कंलाक	406	खोली	446	लेक
367	कंयाल	407	खोली	447	लेक
368	कफाल सैन	408	खोरिंग	448	लेकरांथी
369	कफलाउली	409	खुमती माल्ली	449	लेकसलया
370	कपिसर	410	खुमती ताल्ली	450	लिगुअ
371	करीगांव	411	खुंखुनिवा	451	लिनुवा
372	कटालगांव	412	खवांकोट	452	लोद
373	कटाउजीया	413	किमखोला	453	लोधी
374	खटीमा	414	किरोली	454	लोधीधुरा
375	खटपटीया धुरा	415	कोइयुरा	455	लोरी
376	खउली	416	कोलांगा	456	लुमिस
377	कौली	417	कोलु	457	लुमती मल्ली
378	कौलिया	418	कोपा	458	लुमती तल्ली
379	खजुरा	419	कोटा	459	लुरकोट
380	खलीयागांव	420	कोटा मलिया	460	लवाकबर
381	खंदपरिया	421	कोटा तलिया	461	लवातर
382	खंगला	422	कोथेरा	462	लविंथा
383	खंकर	423	कोटली	463	मडकोट
384	खरक	424	कोटमा	464	महारगरी
385	खरिआनी	425	कुंचशु	465	महतगांव
386	खरटोली	426	कुनेत	466	महतगांव
387	खटेरा	427	कुनिया	467	मह्यूरा
388	खटपोली	428	कुरीला	468	मइदु
389	खउर	429	कुरखेती	469	मइलोन
390	खेला	430	कुरखेती	470	मइरबान
391	खेत	431	कुरूवा	471	मइतली
392	खेत	432	कुटा	472	मझेरा
393	खेतर	433	कुटा कंयाल	473	मलान
394	खेतभरार	434	लधरा	474	मलान
395	खेतीखान मल्ली	435	लहरगांव	475	मलिया पारथी
396	खेतीखान तल्ली	436	लखतीगांव	476	मल्ला सैनी
397	खेतखान	437	लमाघर	477	मल्ली दुनी
398	खिनुअगाउन	438	लम्बिसा(दुनाकोट)	478	मलुझला
399	खिरचाना	439	लमरा	479	मनाली
400	खिरी	440	लंकरी	480	मंगती

481	मानी	521	नरायान आश्रम	561	पतोटी
482	मानी	522	नारायन नगर	562	पट्टारकोट
483	मनीधर(सनिअलगांव)	523	नरेत	563	पट्टारपाटा
484	मंकोट	524	नरकी	564	पउरी
485	मंकोटमल्ली	525	नथिंग	565	पयान
486	मरघाओं	526	नउलारा	566	फल्लीयार
487	मरमोलगांव	527	नौलियागों	567	फल्यंती
488	मेटेना	528	नौलियागों	568	फरवेकोट
489	मउगरा	529	नवाली	569	फुलतरी
490	मवानी	530	नयाल	570	फुसरकोट
491	मेलमुना	531	निगालपांज	571	पिपली
492	मेरथी माल्ली	532	निमार्थी	572	पोइरार
493	मेरथी ताल्ली	533	निरटोली	573	पोखरा
494	मेताला	534	नोवाल्धर	574	पोखरी
495	मेटीगड	535	नोया	575	पोखुरा
496	मितरा	536	ओगला	576	पोलयाती
497	मोकना	537	ओगला	577	पोरथी
498	मोन्दप	538	ओझागांव	578	पुंदरा
499	मोरी	539	ओखलडुंगा	579	पुराइच
500	मोतिघाट	540	ओखतशाल	580	पुस्ती
501	मुजुती	541	ओरीगांव	581	पयानखेत
502	मुकोट	542	पलना	582	राईकोट
503	मुनियालपानी	543	पमसअरी	583	रामतोला
504	मुरति	544	पमतोरी	584	रामतोली
505	नबी	545	पनागर	585	रानागांव
506	नग	546	पनदरपाला	586	रानीखेत
507	नघर	547	पनगरपानी	587	रानकन
508	नगलिग	548	पंगला	588	रानथी
509	नगनी	549	पंगु	589	रानथी
510	नैनताल	550	पंमझेला	590	रपटी
511	नखोली	551	पंथगांव	591	रासगरी
512	नकोट	552	पंथगांव	592	रासियाबगर
513	नली दयोना	553	पंथसेरा	593	रातापानी
514	नली कोनाली	554	पनयाखान	594	रतुवबागर
515	नंकना	555	पराकोट	595	रउनझार
516	नंकुरी	556	पसमा	596	रउर
517	नन्पापा	557	पथरकोट	597	रउतगांव
518	नपालचया	558	पथराउली	598	रउटोली
519	नपेरा	559	पटलीगांव	599	रया
520	नरांगी	560	पटलीगांव	600	रेराघाट

601	रोबली	641	सिंगइतर	681	तवा घाट
602	रोल	642	सिंगली	682	थाई
603	रोंगकंग	643	सिंगली	683	थाला
604	रोपर	644	सिनियाखोला	684	थालधर
605	रूग	645	सिकवाली	685	थली
606	रूगकसिन	646	सिंटोलीया	686	थली
607	रूपखेत	647	सिरग	687	थल्लाधुरा
608	रूथी	648	सिरउली	688	थलपखारका
609	सागा	649	सिरदंग	689	थम
610	सैनीगांव	650	शिरी	690	थम
611	सैनीपटेल	651	शिरखा	691	थरन
612	सैनटोली	652	शिरथाम	692	थउरा
613	सेवाबगार	653	सिरतोला	693	थुलागांव
614	सैलानगरी	654	सिरतोला	694	थुलीवनी
615	सैलधर	655	सिरतोला	695	तिजम
616	समलगांव	656	सिरतोली	696	तीजम
617	समकोट मलिया	657	सिन्ना	697	तिलारी
618	समकोट टोलिया	658	सितोली	698	तिमुलेख
619	समरी	659	सितोली	699	तितरी
620	संगरीधकधउना	660	सोबाला	700	तोली
621	सैनीअलगांव	661	सोल्दीप	701	तोली
622	सैनीखेत	662	सोंपाल	702	तोली
623	संवालिसेरा	663	सोप	703	तोली
624	सेराघाट	664	सोसा	704	तोमिक
625	सेरमार	665	सुनारखेत	705	तुरांगोली
626	सेरमोला	666	सुंखोली	706	तयारीगांव
627	सटा	667	सुंकोट	707	उदीयार
628	सउनाली	668	सुरकंडा	708	उमरगढ़
629	सेला	669	सुरखेत	709	उमदंदा
630	सेल्मान	670	सवालख	710	उमरी
631	सेलोउनीगांव	671	सयाकोला	711	उंचकोट
632	सेरा	672	सयानकुरी	712	उपा
633	सेरा	673	ताल	713	उपुली
634	सेरा	674	ताल्ला छिना	714	उरिंगकोट
635	सेटीगांव	675	तमायु थाउर	715	उरमा
636	श्यनगारी	676	टेंगा	716	उरथिंग
637	सिलांग	677	टेंकुल	717	वाला
638	सिलमली	678	तपोबन	718	वाल्थी
639	सिमार	679	तारकोट	719	वारखेत
640	सिमखोला	680	तारसेन	720	यार बुंगबुंग
				721	यावालदंग
				722	युंचिकन्ग

उपाबंध-V**पारिस्थितिकी संवेदी जोन की मानीटरी समिति-की गई कार्रवाई सम्बन्धी रिपोर्ट का प्रपत्र**

1. बैठकों की संख्या और तारीख ।
2. बैठकों का कार्यवृत्त : कृपया मुख्य उल्लेखनीय बिंदुओं का वर्णन करें । बैठक के कार्यवृत्त को एक पृथक उपाबंध में प्रस्तुत करें ।
3. पर्यटन महायोजना सहित आंचलिक महायोजना की तैयारी की स्थिति ।
4. भू-अभिलेखों की स्पष्ट त्रुटियों के सुधार के लिए निबटाए गए मामलों का सार। विवरण उपाबंध के रूप में संलग्न करें।
5. पर्यावरण प्रभाव मूल्यांकन अधिसूचना, 2006 के अधीन आने वाली गतिविधियों से संबंधित संवीक्षा किए गए मामलों का सार।(विवरण एक पृथक उपाबंध के रूप में संलग्न करें)।
6. पर्यावरण प्रभाव मूल्यांकन अधिसूचना, 2006 के अधीन न आने वाली गतिविधियों से संबंधित संवीक्षा किए गए मामलों का सार । (विवरण एक पृथक उपाबंध के रूप में संलग्न करें)।
7. पर्यावरण (संरक्षण) अधिनियम, 1986 की धारा 19 के अधीन दर्ज की गई शिकायतों का सार ।
8. कोई अन्य महत्वपूर्ण मामला ।

MINISTRY OF ENVIRONMENT, FOREST AND CLIMATE CHANGE**NOTIFICATION**

New Delhi, the 29th January, 2019

S.O. 548(E).—The following draft of the notification, which the Central Government proposes to issue in exercise of the powers conferred by sub-section (1), read with clause (v) and clause (xiv) of sub-section (2) and sub-section (3) of section 3 of the Environment (Protection) Act, 1986 (29 of 1986) is hereby published, as required under sub-rule (3) of rule 5 of the Environment (Protection) Rules, 1986, for the information of the public likely to be affected thereby; and notice is hereby given that the said draft notification shall be taken into consideration on or after the expiry of a period of sixty days from the date on which copies of the Gazette containing this notification are made available to the Public;

Any person interested in making any objections or suggestions on the proposals contained in the draft notification may forward the same in writing, for consideration of the Central Government within the period so specified to the Secretary, Ministry of Environment, Forest and Climate Change, Indira Paryavaran Bhawan, Jorbagh Road, Aliganj, New Delhi-110003, or send it to the e-mail address of the Ministry at esz-mef@nic.in

Draft Notification

WHEREAS, the Askot Wildlife Sanctuary is situated in Pithoragarh District of Uttarakhand State. The Sanctuary was established *vide* Government Order No. 3239/X-2-2013-19 (1) 2002 dated the 25th July 2002 in 2013, whereby 290.914 square kilometres Reserve Forest area of 12 forest blocks of Askot and Dharchula Ranges of Pithoragarh Forest Division and 309.086 square kilometres area of protected forest comprising areas of Van Panchayats and unclassified civil land were included. As such the Askot wildlife Sanctuary was established in an area of 600 square kilometres. The principal objective for the formation of the Sanctuary was conservation of the wide variety of flora and fauna in the area;

AND WHEREAS, the sanctuary is home for a large number of rare and endangered plant and animal species. In the sanctuary there are 2600 plants, 250 birds and 37 mammal species like Snow Leopard (*Panthera uncia*), Himalayan Black Bear (*Selenarctos thibetanus*), Musk Deer (*Moschus chrysogaster*), Himalayan Tahr (*Hemitragus jemlahicus*), Blue Sheep (*Pseudois nyaur*), Serow (*Capricornis sumatraensis*). Among the fauna are species like Loong, Monal, Kaleej, Chir Pheasant and Musk deer the flag species. The Askot wildlife sanctuary is also known as Musk deer Park. Van ranjees, Vyasi, Rangdarma, Chaudasi, Rangbhotiya, Anwal and other backward class communities live in the wildlife sanctuary area. Bhotiyas

migrate in the high Himalyan areas seasonally and are involved in activities like farming, wool trade, handicraft, sheep and goat rearing and collection of herbs and shrubs;

AND WHEREAS, the sanctuary is spread between the heights of 600 metres to 7000 metres. It is located mainly in the watershed areas of the river Kali and its tributaries. The tributaries Dhauli and Gauri are to the north below the Rungling block above the river Kali at 1582 metres. Almost all the hill ranges are spread in the north-west. The first main range separates the upper Kali and Dhauli river catchment areas. Its highest points are Rungling peak 4075 metres and the lowest Tawaghat 1108 metres. In this valley the areas are difficult and steep. In this series are the forest blocks of Hiragumri, Jyotigaad and Rungling;

AND WHEREAS, the second main range separates the catchment areas of Dhauli and Gauri Ganga. In the forest blocks the highest point is Dug peak 4560 metres and the lowest point Jauljeevi and Chhiplakot at 4499 metres. The area till 2100 metres is highly steep but below the slope is gentle. In this section are the forest blocks of Payya, Majtham, Daphiyadhura, Thakla, Dug and Sobla. The third group falls between the river Gauri, Ramganga and Kali. In this series the main peak Ghandhura is at a height of 2501 metres;

AND WHEREAS, due to biotic interference and unnatural activities possibilities of Man-wildlife conflict are rampant, there is need for controlling excessive grazing, lopping, fire incidence unscientific exploitation of land, mining and other activities associated with development in the Sanctuary.

AND WHEREAS, it is necessary to conserve and protect the area, the extent and boundaries of which are specified in paragraph 1 of this notification, around the protected area of Askot Wildlife Sanctuary as Eco-sensitive Zone from ecological and environmental point of view and to prohibit industries or class of industries and their operations and processes in the said Eco-sensitive Zones;

NOW, THEREFORE, in exercise of the powers conferred by sub-section (1) and clauses (v) and (xiv) of sub-section (2) and sub-section (3) of section 3 of the Environment (Protection) Act, 1986 (29 of 1986) (hereafter in this notification referred to as the Environment Act) read with sub-rule (3) of rule 5 of the Environment (Protection) Rules, 1986, the Central Government hereby notifies an area with an extent varying from zero kilometer (to the north of the sanctuary are the Inter National boundary of Tibet and to the south is the river Kali and the Inter National boundary of Nepal, in the east river Kali and the Inter National boundaries of Nepal and Tibet) to 35 kilometers around the boundary of Askot Wildlife sanctuary in the State of Uttarakhand as the Askot Wildlife

Sanctuary Eco-sensitive Zone (hereafter in this notification referred to as the Eco-sensitive Zone) details of which are as under, namely:-

1. Extent and boundaries of Eco-sensitive Zone. – (1) The extent of Eco-sensitive Zone varies from zero to 35 kilometers around the Askot Wildlife sanctuary. The area of the Eco-sensitive Zone is 932.45 square kilometers.

(2) The boundary description of the Eco Sensitive Zone is appended at **Annexure-I**.

(3) The map of the Protected Area demarcating the Eco-sensitive Zone boundary is at **Annexure-II**.

(4) List of geo co-ordinates of the boundary of the Protected Area and the Eco-sensitive Zone is at **Annexure-III, Annexure-IIIB and Annexure-IIIC** respectively.

(5) The list of villages falling within the Eco-sensitive Zone along with their geo co-ordinates at prominent points is appended as **Annexure-IV**.

2. Zonal Master Plan for the Eco-sensitive Zone. – (1) The State Government shall, for the purposes of effective management of the Eco-sensitive Zone, prepare a Zonal Master Plan within a period of two years from the date of publication of this Notification in the Official Gazette, in consultation with local people and adhering to the stipulations given in this Notification for approval of Competent Authority in the State Government.

(2) The Zonal Master Plan for the Eco-sensitive Zone shall be prepared by the State Government in such manner as is specified in this notification and also in consonance with the relevant Central and State laws and the guidelines issued by the Central Government, if any.

(3) The Zonal Master Plan shall be prepared in consultation with the following of the State Government Departments, for integrating environmental and ecological considerations into the said plan:-

- (i) Environment,
- (ii) Forest and Wildlife,
- (iii) Agriculture,
- (iv) Revenue,
- (v) Urban Development,
- (vi) Tourism,
- (vii) Rural Development,
- (viii) Irrigation and Flood Control,
- (ix) Municipal,
- (x) Panchayati Raj,
- (xi) Public Works Department,
- (xii) Highways, and
- (xiii) Uttrakhand State Pollution Control Board.

(4) The Zonal Master Plan shall not impose any restriction on the approved existing land use, infrastructure and activities, unless so specified in this notification and the Zonal Master Plan shall factor in improvement of all infrastructure and activities to be more efficient and eco-friendly.

(5) The Zonal Master Plan shall provide for restoration of denuded and degraded areas, conservation of existing water bodies, management of catchment areas, watershed management, groundwater management, soil and moisture conservation, needs of local community and such other aspects of the ecology and environment that need attention.

(6) The Zonal Master Plan shall demarcate all the existing worshipping places, villages and urban settlements, types and kinds of forest, agricultural areas, fertile lands, green area, such as, parks and like places, horticultural areas, orchards, lakes and other water bodies and also with supporting maps giving details of existing and proposed land use features.

(7) The Zonal Master Plan shall regulate development in Eco-sensitive Zone and adhere to prohibited, regulated activities listed in table and also ensure and promote eco-friendly development for the security of local communities livelihood.

(8) The Zonal Master Plan shall be co-terminus with the Regional Development Plan.

(9) The Zonal Master Plan so approved shall be the reference document for the Monitoring Committee for carrying out its functions of monitoring in accordance with the provisions of this notification.

3.Measures to be taken by State Government.- The State Government shall take the following measures for giving effect to the provisions of this notification, namely:-

(1) Land use. – (a) Forests, horticulture areas, agricultural areas, parks and open spaces earmarked for recreational purposes in the Eco-sensitive Zone shall not be used or converted into areas for major commercial or residential or industrial activities:

Provided that the conversion of agricultural and other lands, for the purpose other than that specified at part (a), above within the Eco-sensitive Zone may be permitted on the recommendation of the Monitoring Committee, and with the prior approval of the competent authority under Regional Town Planning Act and other rules and regulations of Central Government or State Government as applicable and *vide* provisions of this Notification, to meet the residential needs of the local residents such as:-

- (i) widening and strengthening of existing roads and construction of new roads;
- (ii) construction and renovation of infrastructure and civic amenities;
- (iii) small scale industries not causing pollution;
- (iv) cottage industries including village industries; convenience stores and local amenities supporting eco-tourism including home stay; and

(v) promoted activities given under paragraph 4:

Provided further that no use of tribal land shall be permitted for commercial and industrial development activities without the prior approval of the competent authority under Regional Town Planning Act and other rules and regulations of the State Government and without compliance of the provisions of article 244 of the Constitution or the law for the time being in force, including the Scheduled Tribes and Other Traditional Forest Dwellers (Recognition of Forest Rights) Act, 2006 (2 of 2007):

Provided also that any error appearing in the land records within the Eco-sensitive Zone shall be corrected by the State Government, after obtaining the views of Monitoring Committee, once in each case and the correction of said error shall be intimated to the Central Government in the Ministry of Environment, Forest and Climate Change:

Provided also that the correction of error shall not include change of land use in any case except as provided under this sub-paragraph.

(b) Efforts shall be made to reforest the unused or unproductive agricultural areas with afforestation and habitat restoration activities;

(2) Natural water bodies. - The catchment areas of all natural springs/rivers/ channels shall be identified and plans for their conservation and rejuvenation shall be incorporated in the Zonal Master Plan.

(3) Tourism or Eco-tourism. -

(a) All new eco-tourism activities or expansion of existing tourism activities within the Eco-sensitive Zone shall be as per the Tourism Master Plan for the Eco-sensitive Zone.

(b) The Eco-Tourism Master Plan shall be prepared by the Department of Tourism in consultation with State Departments of Environment and Forest.

(c) The Tourism Master Plan shall form a component of the Zonal Master Plan.

(d) The activities of eco-tourism shall be regulated as under, namely:-

(i) new construction of hotels and resorts shall not be allowed within 1 km from the boundary of the Wildlife Sanctuary or upto the extent of the Eco-sensitive Zone whichever is nearer:

Provided that beyond the distance of 1 kilometer from the boundary of the Wildlife Sanctuary till the extent of the Eco-sensitive Zone, the establishment of new hotels and resorts shall be allowed only in pre-defined and designated areas for Eco-tourism facilities as per Tourism Master Plan;

(ii) all new tourism activities or expansion of existing tourism activities within the Eco-sensitive Zone shall be in accordance with the guidelines issued by the Central Government in the Ministry of Environment, Forest and Climate Change and the eco-tourism guidelines issued by National Tiger Conservation Authority (as amended from time to time) with emphasis on eco-tourism;

(iii) until the Zonal Master Plan is approved, development for tourism and expansion of existing tourism activities shall be permitted by the concerned regulatory authorities based on the actual site specific scrutiny and recommendation of the Monitoring Committee and no new hotel /resort or commercial establishment construction is permitted within Eco-sensitive Zone area.

(4) Natural heritage. - All sites of valuable natural heritage in the Eco-sensitive Zone, such as the gene pool reserve areas, rock formations, waterfalls, springs, gorges, groves, caves, points, walks, rides, cliffs, etc. shall be identified and a heritage conservation plan shall be drawn up for their preservation and conservation as a part of the Zonal Master Plan.

(5) Man-made heritage sites. - Buildings, structures, artefacts, areas and precincts of historical, architectural, aesthetic, and cultural significance shall be identified in the Eco-sensitive Zone and heritage conservation plan for their conservation shall be prepared as part Zonal Master Plan.

(6) Noise pollution. - Prevention and Control of noise pollution in the Eco-sensitive Zone shall be complied with in accordance with the provisions of the Noise Pollution (Regulation and Control) Rules, 2000 under the Environment Act.

(7) **Air pollution.** - Prevention and control of air pollution in the Eco-sensitive Zone shall be complied with in accordance with the provisions of the Air (Prevention and Control of Pollution) Act, 1981 (14 of 1981) and rules made thereunder.

(8) **Discharge of effluents.** - Discharge of treated effluent in Eco-sensitive Zone shall be in accordance with the provisions of the General Standards for Discharge of Environmental Pollutants covered under the Environment Act and the rules made thereunder or standards stipulated by State Government whichever is more stringent.

(9) **Solid wastes.** - Disposal and Management of solid wastes shall be as under:-

- (a) The solid waste disposal and management in Eco-sensitive Zone shall be carried out in accordance with the Solid Waste Management Rules, 2016 and published by the Government of India in the Ministry of Environment, Forest and Climate Change *vide* notification number S.O. 1357 (E), dated 8th April, 2016; the inorganic material may be disposed in an environmental acceptable manner at site identified outside the Eco-sensitive Zone.
- (b) Safe and Environmentally Sound Management (ESM) of Solid wastes in conformity with the existing rules and regulations using identified technologies may be allowed within Eco-sensitive Zone.

(10) **Bio-medical waste.** - Bio medical waste management shall be as under:-

- (a) The bio medical waste disposal in the Eco-sensitive Zone shall be carried out in accordance with the Bio-Medical Waste Management, Rules, 2016 published by the Government of India in the Ministry of Environment, Forest and Climate Change *vide* Notification number GSR 343 (E), dated the 28th March, 2016.
- (b) Safe and Environmentally Sound Management (ESM) of Bio-Medical Waste Management in conformity with the existing rules and regulations using identified technologies may be allowed within the Eco-sensitive Zone.

(11) **Plastic waste management.** - The plastic waste management in the Eco-sensitive Zone shall be carried out as per the provisions of the Plastic Waste Management Rules, 2016 published by the Government of India in the Ministry of Environment, Forest and Climate Change *vide* notification number G.S.R. 340(E), dated the 18th March, 2016, as amended from time to time.

(12) **Construction and demolition waste management.** - The Construction and demolition waste management in the Eco-sensitive Zone shall be carried out as per the provisions of the Construction and Demolition Waste Management Rules, 2016 published by the Government of India in the Ministry of Environment, Forest and Climate Change *vide* notification number G.S.R. 317(E), dated the 29th March, 2016, as amended from time to time.

(13) **E-waste.** - The e-waste management in the Eco-sensitive Zone shall be carried out as per the provisions of the E-Waste Management Rules, 2016 published by the Government of India in the Ministry of Environment, Forest and Climate Change and as amended from time to time.

(14) **Vehicular traffic.** - The vehicular movement of traffic shall be regulated in a habitat friendly manner and specific provisions in this regard shall be incorporated in the Zonal Master Plan and till such time as the Zonal Master plan is prepared and approved by the Competent Authority in the State Government, the Monitoring Committee shall monitor compliance of vehicular movement under the relevant Acts and the rules and regulations made thereunder.

(15) **Vehicular pollution.** - Prevention and control of Vehicular Pollution shall be in compliance with applicable laws and efforts to be made for use of cleaner fuel.

(16) **Industrial units.**- (i) On or after the publication of this notification in the Official Gazette, no new polluting industries shall be allowed to be set up within the Eco-sensitive Zone.

(ii) Only non-polluting industries shall be allowed within Eco-sensitive Zone as per the classification of Industries in the Guidelines issued by the Central Pollution Control Board in February, 2016, unless so specified in this notification and in addition, the non-polluting cottage industries shall be promoted.

(17) Protection of hill slopes: The protection of hill slopes shall be as under:-

- (a) The Zonal Master Plan shall indicate areas on hill slopes where no construction shall be permitted;
- (b) Construction shall not be permitted on existing steep hill slopes or slopes with a high degree of erosion.

(18) The Central Government and the State Government shall specify other additional measures, if it considers necessary, in giving effect to the provisions of this notification.

4. List of activities prohibited or to be regulated within the Eco-sensitive Zone.- All activities in the Eco sensitive Zone shall be governed by the provisions of the Environment Act and the rules made there under including the Coastal Regulation Zone, 2011 and the Environmental Impact Assessment Notification, 2006 and other applicable laws including the Forest (Conservation) Act, 1980 (69 of 1980), the Indian Forest Act, 1927 (16 of 1927), the Wildlife (Protection) Act 1972 (53 of 1972), and amendments made thereto and be regulated in the manner specified in the Table below, namely:-

TABLE

S. No.	Activity	Description
A. Prohibited Activities		
1.	Commercial mining, stone quarrying and crushing units.	(a) All new and existing mining (minor and major minerals), stone quarrying and crushing units shall be prohibited with immediate effect except for meeting the domestic needs of bona fide local residents including digging of earth for construction or repair of houses and for manufacture of country tiles or bricks for housing and for personal consumption; (b) The mining operations shall be carried out in accordance with the order of the Hon'ble Supreme Court dated the 4 th August, 2006 in the matter of T.N. Godavarman Thirumulpad Vs. UOI in W.P. (C) No.202 of 1995 and dated the 21 st April, 2014 in the matter of Goa Foundation Vs. UOI in W.P.(C) No.435 of 2012.
2.	Setting of industries causing pollution (Water, Air, Soil, Noise, etc).	New industries and expansion of existing polluting industries in the Eco-sensitive Zone shall not be permitted: Provided that, non-polluting industries shall be allowed within Eco-sensitive Zone as per classification of Industries in the Guidelines issued by the Central Pollution Control Board in February, 2016, unless so specified in this notification and in addition the, non-polluting cottage industries shall be promoted.
3.	Establishment of major hydroelectric project.	Prohibited (except as otherwise provided) as per the applicable laws.
4.	Use or production or processing of any hazardous substances.	Prohibited (except as otherwise provided) as per the applicable laws.
5.	Discharge of untreated effluents in natural water bodies or land area.	Prohibited (except as otherwise provided) as per the applicable laws.
6.	Commercial use of firewood	Prohibited (except as otherwise provided) as per the applicable laws.
7.	Setting of new saw mills.	New or expansion of existing saw mills shall not be permitted within the Eco-sensitive Zone.
B. Regulated Activities		
8.	Commercial establishment of hotels and resorts.	No new commercial hotels and resorts shall be permitted within one kilometer of the boundary of the Protected Area or upto the extent of Eco-sensitive Zone, whichever is nearer, except for small temporary structures for Eco-tourism activities: Provided that, beyond one kilometer from the boundary of the protected Area or upto the extent of Eco-sensitive Zone whichever is nearer, all new tourist activities or expansion of existing activities shall be in conformity with the Tourism Master Plan and guidelines as applicable.

9.	Construction activities.	<p>(a) New commercial construction of any kind shall not be permitted within one kilometer from the boundary of the Protected Area or upto extent of the Eco-sensitive Zone whichever is nearer: Provided that, local people shall be permitted to undertake construction in their land for their use including the activities listed in sub-paragraph (1) of paragraph 3 as per building bye-laws to meet the residential needs of the local residents. Provided that the construction activity related to small scale industries not causing pollution shall be regulated and kept at the minimum, with the prior permission from the competent authority as per applicable rules and regulations, if any.</p> <p>(b) Beyond one kilometer it shall be regulated as per the Zonal Master Plan.</p>
10.	Felling of Trees.	<p>(a) There shall be no felling of trees in the forest or Government or revenue or private lands without prior permission of the competent authority in the State Government.</p> <p>(b) The felling of trees shall be regulated in accordance with the provisions of the concerned Central or State Act and the rules made there under.</p>
11.	Fencing of premises of hotels and lodges.	Regulated under applicable laws.
12.	Erection of electrical and communication towers and laying of cables and other infrastructures.	Regulated under applicable laws. Underground cabling may be promoted.
13.	Collection of Forest produce or Non-Timber Forest Produce.	Regulated under applicable laws.
14.	Use of polythene bags.	Regulated as per the applicable laws.
15.	Undertaking other activities related to tourism like over flying the Eco-sensitive Zone area by hot air balloon, helicopter, drones, Microlites, etc.	Regulated as per the applicable laws.
16.	Discharge of treated waste water/effluents in natural water bodies or land area.	The discharge of treated waste water or effluents shall be avoided to enter into the water bodies and efforts shall be made for recycle and reuse of treated waste water. Otherwise the discharge of treated waste water/effluent shall be regulated as per the applicable laws.
17.	Ongoing agriculture and horticulture practices by local communities along with dairies, dairy farming, aquaculture and fisheries.	Permitted as per the applicable laws for use of locals.
18.	Protection of hill slopes and river banks.	Regulated as per the applicable laws.
19.	Movement of vehicular traffic at night.	Regulated for commercial purpose under applicable laws.
20.	Infrastructure including civic amenities.	Taking measures of mitigation, as per applicable laws, rules and regulation and available guidelines.
21.	Widening and strengthening of existing roads and construction of new roads.	Taking measures of mitigation, as per applicable laws, rules and regulation and available guidelines.
22.	Open Well, Bore Well etc. for agriculture or other usage.	Regulated under applicable laws and the activity shall be strictly monitored by the concerned authority.
23.	Solid Waste Management.	Regulated as per the applicable laws.
24.	Air and vehicular pollution	Regulated as per the applicable laws.
25.	Commercial sign boards and hoardings.	Regulated as per the applicable laws.

26.	Introduction of Exotic species.	Regulated as per the applicable laws.
C. Promoted Activities		
27.	Rain water harvesting.	Shall be actively promoted.
28.	Organic farming.	Shall be actively promoted.
29.	Adoption of green technology for all activities	Shall be actively promoted.
30.	Ongoing agriculture and horticulture practices by local communities.	Permitted under applicable laws for use of locals.
31.	Cottage industries including village artisans, etc.	Shall be actively promoted.
32.	Use of renewable energy and fuels.	Bio- gas, solar light etc to be actively promoted.
33.	Agro-Forestry.	Shall be actively promoted.
34.	Use of eco-friendly transport.	Shall be actively promoted.
35.	Skill Development.	Shall be actively promoted.
36.	Restoration of Degraded Land/Forests/Habitats.	Shall be actively promoted.
37.	Environmental awareness.	Shall be actively promoted.

5. Monitoring Committee.- For effective monitoring of the provisions of this notification under sub-section (3) of section 3 of the Environment (Protection) Act, 1986, the Central Government hereby constitutes a Monitoring Committee, comprising of the following, namely: -

- | | | |
|----|---|--------------------|
| 1. | District Collector, Pithoragarh | Chairman; |
| 2. | A representative nominated by the Forest Department of Uttarakhand | Member; |
| 3. | A representative of Non-government Organisation working in the field of wildlife conservation to be nominated by State Government | Member; |
| 4. | An expert in Biodiversity nominated by the State Government | Member; |
| 5. | An expert in Ecology and Environment to be nominated by the State Government | Member; |
| 6. | A representative from State Pollution Control Board | Member; |
| 7. | SDM, Dharchula | Member; |
| 8. | Wildlife warden, Askot Wildlife Sanctuary | Member; |
| 9. | Divisional Forest Officer Pithoragarh/Deputy Director Askot Wildlife Sanctuary | Member- Secretary. |

6. Terms of Reference. – (1) The Monitoring Committee shall monitor the compliance of the provisions of this notification.

(2) The tenure of the Monitoring committee shall be for three years or till the re-constitution of the new Committee by the State Government and subsequently the Monitoring Committee would be constituted by the State Government.

(3) The activities that are covered in the Schedule to the notification of the Government of India in the erstwhile Ministry of Environment and Forests number S.O. 1533 (E), dated the 14th September, 2006, and are falling in the Eco-sensitive Zone, except for the prohibited activities as specified in the Table under paragraph 4 thereof, shall be scrutinized by the Monitoring Committee based on the actual site-

specific conditions and referred to the Central Government in the Ministry of Environment, Forest and Climate Change for prior environmental clearances under the provisions of the said notification.

- (4) The activities that are not covered in the Schedule to the notification of the Government of India in the erstwhile Ministry of Environment and Forests number S.O. 1533 (E), dated the 14th September, 2006 and are falling in the Eco-sensitive Zone, except for the prohibited activities as specified in the Table under paragraph 4 thereof, shall be scrutinized by the Monitoring Committee based on the actual site-specific conditions and referred to the concerned regulatory authorities.
 - (5) The Member Secretary of the Monitoring Committee or the concerned Deputy Commissioner(s) shall be competent to file complaints under section 19 of the Environment (Protection) Act, 1986 against any person who contravenes the provisions of this notification.
 - (6) The Monitoring Committee may invite representatives or experts from concerned Departments, representatives from industry associations or concerned stakeholders to assist in its deliberations depending on the requirements on issue to issue basis.
 - (7) The Monitoring Committee shall submit the annual action taken report of its activities as on the 31st March of every year by the 30th June of that year to the Chief Wildlife Warden in the State as per Performa given in **Annexure-V**.
 - (8) The Central Government in the Ministry of Environment, Forest and Climate Change may give such directions, as it deems fit, to the Monitoring Committee for effective discharge of its functions.
7. The Central Government and State Government may specify additional measures, if any, for giving effect to provisions of this notification.
8. The provisions of this notification are subject to the orders, if any passed or to be passed by the Hon'ble Supreme Court of India or the High Court or National Green Tribunal.

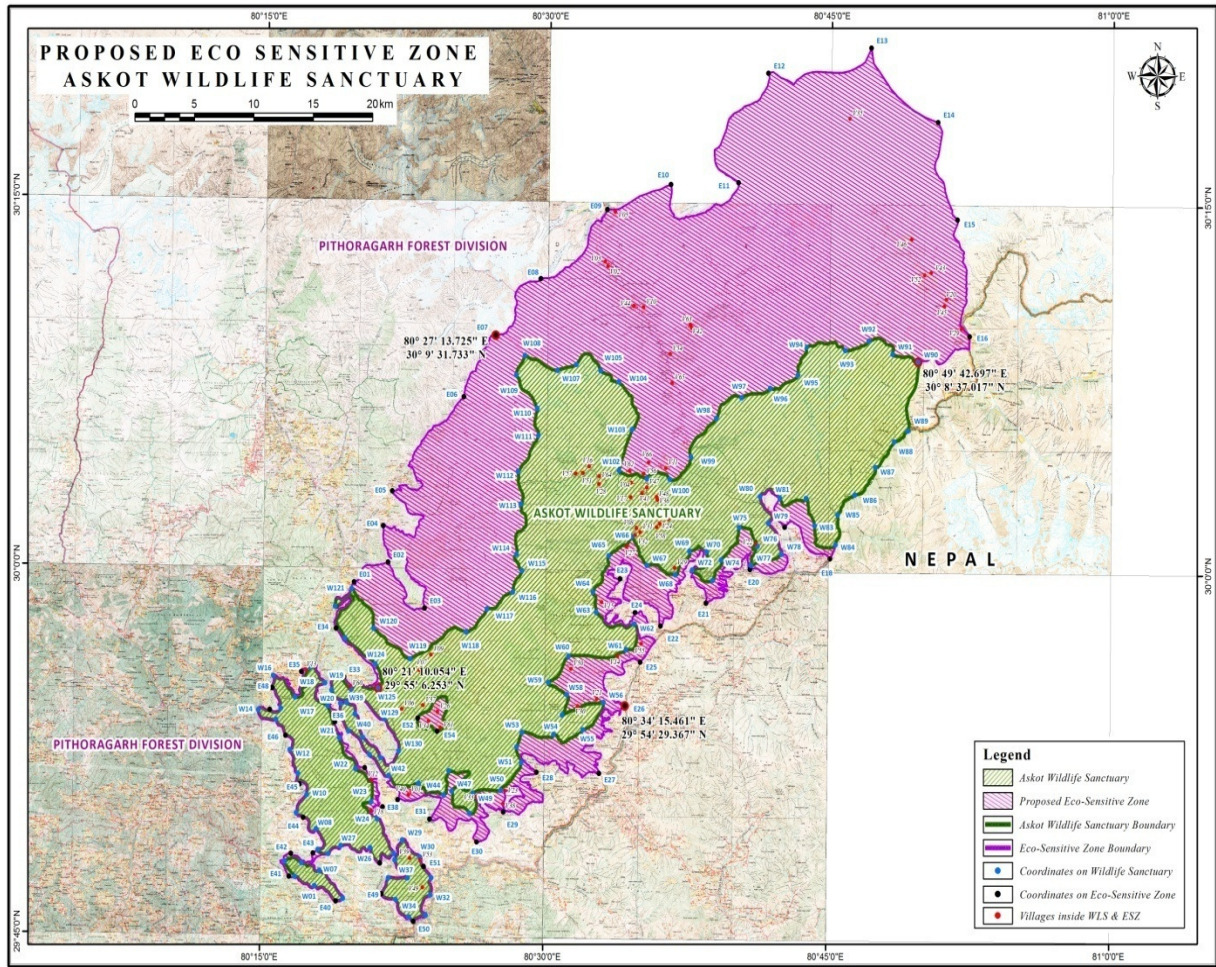
[F. No. 25/52/2016-ESZ-RE]

Dr. SATISH C. GARKOTI, Scientist 'G'

ANNEXURE- I

BOUNDARY DESCRIPTION OF ECO-SENSITIVE ZONE OF THE PROTECTED AREA

North	To the north of the sanctuary are the Inter National boundary of Tibet
South	To the south is the river Kali and the Inter National boundary of Nepal
East	In the east river Kali and the Inter National boundaries of Nepal and Tibet
West	In the west river Gauri and Chhiplakedar

ANNEXURE- II**MAP OF ECO-SENSITIVE ZONE OF ASKOT WILDLIFE SANCTUARY ALONG WITH
LATITUDE AND LONGITUDE OF PROMINENT LOCATIONS****ANNEXURE-III****TABLE A: Latitude-Longitude of Prominent Locations of Askot Wildlife Sanctuary, Uttarakhand**

Points	Longitude	Latitude	Description
W01	80° 16' 50.414" E	29° 47' 22.484" N	Wildlife Sanctuary
W02	80° 16' 18.809" E	29° 47' 59.664" N	Wildlife Sanctuary
W03	80° 17' 11.448" E	29° 47' 56.370" N	Wildlife Sanctuary
W04	80° 18' 8.446" E	29° 47' 38.194" N	Wildlife Sanctuary
W05	80° 19' 23.730" E	29° 46' 30.774" N	Wildlife Sanctuary
W06	80° 17' 52.729" E	29° 47' 0.916" N	Wildlife Sanctuary
W07	80° 18' 3.052" E	29° 48' 29.752" N	Wildlife Sanctuary
W08	80° 17' 56.549" E	29° 49' 19.362" N	Wildlife Sanctuary
W09	80° 16' 52.679" E	29° 49' 58.596" N	Wildlife Sanctuary
W10	80° 17' 25.866" E	29° 50' 43.366" N	Wildlife Sanctuary

W11	80° 16' 56.882" E	29° 51' 34.719" N	Wildlife Sanctuary
W12	80° 16' 30.437" E	29° 52' 32.942" N	Wildlife Sanctuary
W13	80° 15' 45.618" E	29° 53' 46.225" N	Wildlife Sanctuary
W14	80° 14' 48.285" E	29° 54' 8.881" N	Wildlife Sanctuary
W15	80° 16' 0.458" E	29° 54' 13.300" N	Wildlife Sanctuary
W16	80° 15' 34.991" E	29° 55' 33.642" N	Wildlife Sanctuary
W17	80° 16' 45.932" E	29° 54' 40.951" N	Wildlife Sanctuary
W18	80° 17' 31.040" E	29° 55' 53.543" N	Wildlife Sanctuary
W19	80° 18' 20.316" E	29° 55' 17.194" N	Wildlife Sanctuary
W20	80° 18' 29.597" E	29° 54' 21.121" N	Wildlife Sanctuary
W21	80° 19' 7.538" E	29° 53' 2.589" N	Wildlife Sanctuary
W22	80° 20' 0.033" E	29° 51' 47.973" N	Wildlife Sanctuary
W23	80° 20' 51.246" E	29° 50' 27.484" N	Wildlife Sanctuary
W24	80° 21' 10.857" E	29° 49' 46.395" N	Wildlife Sanctuary
W25	80° 22' 4.965" E	29° 48' 21.827" N	Wildlife Sanctuary
W26	80° 20' 49.171" E	29° 48' 35.622" N	Wildlife Sanctuary
W27	80° 19' 15.244" E	29° 48' 39.602" N	Wildlife Sanctuary
W28	80° 18' 35.850" E	29° 48' 19.692" N	Wildlife Sanctuary
W29	80° 22' 31.253" E	29° 48' 55.116" N	Wildlife Sanctuary
W30	80° 23' 27.307" E	29° 48' 14.337" N	Wildlife Sanctuary
W31	80° 24' 4.521" E	29° 47' 23.490" N	Wildlife Sanctuary
W32	80° 24' 2.277" E	29° 46' 41.932" N	Wildlife Sanctuary
W33	80° 23' 47.809" E	29° 45' 51.921" N	Wildlife Sanctuary
W34	80° 22' 54.687" E	29° 45' 47.457" N	Wildlife Sanctuary
W35	80° 22' 11.564" E	29° 46' 29.139" N	Wildlife Sanctuary
W36	80° 21' 47.643" E	29° 47' 22.466" N	Wildlife Sanctuary
W37	80° 22' 49.448" E	29° 47' 23.089" N	Wildlife Sanctuary
W38	80° 22' 7.491" E	29° 48' 6.169" N	Wildlife Sanctuary
W39	80° 19' 10.269" E	29° 54' 27.197" N	Wildlife Sanctuary
W40	80° 19' 36.465" E	29° 53' 20.063" N	Wildlife Sanctuary
W41	80° 20' 44.694" E	29° 52' 22.839" N	Wildlife Sanctuary
W42	80° 21' 45.527" E	29° 51' 32.632" N	Wildlife Sanctuary
W43	80° 23' 21.327" E	29° 51' 14.695" N	Wildlife Sanctuary
W44	80° 24' 41.411" E	29° 50' 46.145" N	Wildlife Sanctuary
W45	80° 24' 56.646" E	29° 51' 45.762" N	Wildlife Sanctuary
W46	80° 25' 40.074" E	29° 51' 20.631" N	Wildlife Sanctuary
W47	80° 25' 7.383" E	29° 50' 56.111" N	Wildlife Sanctuary
W48	80° 26' 3.588" E	29° 50' 2.839" N	Wildlife Sanctuary
W49	80° 26' 14.623" E	29° 50' 51.011" N	Wildlife Sanctuary
W50	80° 27' 43.161" E	29° 50' 58.794" N	Wildlife Sanctuary
W51	80° 28' 47.629" E	29° 52' 7.949" N	Wildlife Sanctuary
W52	80° 28' 32.008" E	29° 52' 46.217" N	Wildlife Sanctuary

W53	80° 28' 49.624" E	29° 53' 22.090" N	Wildlife Sanctuary
W54	80° 30' 29.111" E	29° 53' 17.940" N	Wildlife Sanctuary
W55	80° 32' 2.769" E	29° 53' 30.135" N	Wildlife Sanctuary
W56	80° 33' 7.640" E	29° 54' 37.446" N	Wildlife Sanctuary
W57	80° 30' 56.111" E	29° 54' 5.740" N	Wildlife Sanctuary
W58	80° 31' 10.474" E	29° 54' 54.945" N	Wildlife Sanctuary
W59	80° 30' 11.062" E	29° 55' 24.350" N	Wildlife Sanctuary
W60	80° 31' 14.778" E	29° 56' 29.067" N	Wildlife Sanctuary
W61	80° 34' 17.399" E	29° 56' 47.121" N	Wildlife Sanctuary
W62	80° 34' 43.094" E	29° 57' 50.121" N	Wildlife Sanctuary
W63	80° 32' 42.091" E	29° 58' 17.471" N	Wildlife Sanctuary
W64	80° 32' 30.624" E	29° 59' 6.604" N	Wildlife Sanctuary
W65	80° 33' 20.111" E	30° 0' 35.533" N	Wildlife Sanctuary
W66	80° 34' 32.803" E	30° 1' 23.435" N	Wildlife Sanctuary
W67	80° 35' 22.635" E	30° 0' 12.973" N	Wildlife Sanctuary
W68	80° 36' 53.211" E	29° 59' 51.318" N	Wildlife Sanctuary
W69	80° 37' 37.079" E	30° 0' 49.493" N	Wildlife Sanctuary
W70	80° 38' 32.305" E	30° 0' 48.191" N	Wildlife Sanctuary
W71	80° 38' 42.920" E	30° 0' 18.492" N	Wildlife Sanctuary
W72	80° 37' 46.694" E	30° 0' 3.441" N	Wildlife Sanctuary
W73	80° 38' 51.937" E	29° 59' 37.962" N	Wildlife Sanctuary
W74	80° 39' 18.394" E	30° 0' 28.800" N	Wildlife Sanctuary
W75	80° 40' 14.864" E	30° 1' 48.599" N	Wildlife Sanctuary
W76	80° 41' 13.934" E	30° 1' 3.133" N	Wildlife Sanctuary
W77	80° 40' 53.817" E	30° 0' 15.764" N	Wildlife Sanctuary
W78	80° 42' 30.655" E	30° 0' 44.186" N	Wildlife Sanctuary
W79	80° 41' 47.964" E	30° 1' 59.600" N	Wildlife Sanctuary
W80	80° 41' 20.884" E	30° 3' 4.698" N	Wildlife Sanctuary
W81	80° 42' 23.914" E	30° 3' 1.166" N	Wildlife Sanctuary
W82	80° 43' 47.399" E	30° 3' 1.558" N	Wildlife Sanctuary
W83	80° 44' 15.530" E	30° 1' 54.474" N	Wildlife Sanctuary
W84	80° 45' 22.032" E	30° 1' 8.356" N	Wildlife Sanctuary
W85	80° 45' 28.735" E	30° 2' 21.917" N	Wildlife Sanctuary
W86	80° 46' 22.864" E	30° 3' 10.597" N	Wildlife Sanctuary
W87	80° 47' 28.048" E	30° 4' 18.027" N	Wildlife Sanctuary
W88	80° 48' 27.474" E	30° 5' 21.389" N	Wildlife Sanctuary
W89	80° 49' 9.950" E	30° 5' 48.155" N	Wildlife Sanctuary
W90	80° 49' 42.697" E	30° 8' 37.017" N	Wildlife Sanctuary
W91	80° 48' 20.099" E	30° 8' 55.467" N	Wildlife Sanctuary
W92	80° 47' 3.787" E	30° 9' 27.705" N	Wildlife Sanctuary
W93	80° 45' 49.517" E	30° 9' 3.506" N	Wildlife Sanctuary
W94	80° 43' 44.164" E	30° 9' 10.273" N	Wildlife Sanctuary

W95	80° 43' 18.992" E	30° 8' 2.314" N	Wildlife Sanctuary
W96	80° 41' 50.835" E	30° T 29.092" N	Wildlife Sanctuary
W97	80° 40' 19.453" E	30° T 5.715" N	Wildlife Sanctuary
W98	80° 38' 59.651" E	30° 6' 14.492" N	Wildlife Sanctuary
W99	80° 37' 39.372" E	30° 4' 39.571" N	Wildlife Sanctuary
W100	80° 36' 33.076" E	30° 3' 44.541" N	Wildlife Sanctuary
W101	80° 35' 19.493" E	30° 3' 44.945" N	Wildlife Sanctuary
W102	80° 33' 50.840" E	30° 4' 4.688" N	Wildlife Sanctuary
W103	80° 34' 31.293" E	30° 5' 44.956" N	Wildlife Sanctuary
W104	80° 33' 46.912" E	30° T 41.417" N	Wildlife Sanctuary
W105	80° 32' 49.211" E	30° 8' 8.175" N	Wildlife Sanctuary
W106	80° 31' 31.560" E	30° 8' 22.306" N	Wildlife Sanctuary
W107	80° 30' 32.011" E	30° 8' 7.527" N	Wildlife Sanctuary
W108	80° 28' 47.374" E	30° 8' 43.210" N	Wildlife Sanctuary
W109	80° 28' 19.840" E	30° 7' 55.035" N	Wildlife Sanctuary
W110	80° 29' 28.464" E	30° 6' 34.278" N	Wildlife Sanctuary
W111	80° 29' 32.776" E	30° 5' 27.952" N	Wildlife Sanctuary
W112	80° 28' 28.911" E	30° 3' 59.832" N	Wildlife Sanctuary
W113	80° 28' 38.492" E	30° 2' 40.249" N	Wildlife Sanctuary
W114	80° 28' 26.186" E	30° 0' 37.641" N	Wildlife Sanctuary
W115	80° 28' 44.739" E	29° 59' 57.025" N	Wildlife Sanctuary
W116	80° 28' 15.123" E	29° 59' 4.300" N	Wildlife Sanctuary
W117	80° 26' 53.425" E	29° 58' 22.729" N	Wildlife Sanctuary
W118	80° 25' 48.090" E	29° 57' 25.722" N	Wildlife Sanctuary
W119	80° 22' 50.889" E	29° 56' 18.348" N	Wildlife Sanctuary
W120	80° 20' 53.669" E	29° 57' 31.533" N	Wildlife Sanctuary
W121	80° 19' 41.941" E	29° 59' 8.645" N	Wildlife Sanctuary
W122	80° 18' 49.557" E	29° 58' 24.935" N	Wildlife Sanctuary
W123	80° 19' 23.206" E	29° 57' 6.761" N	Wildlife Sanctuary
W124	80° 21' 0.134" E	29° 56' 4.470" N	Wildlife Sanctuary
W125	80° 21' 10.054" E	29° 55' 6.253" N	Wildlife Sanctuary
W126	80° 19' 43.504" E	29° 55' 1.482" N	Wildlife Sanctuary
W127	80° 18' 41.534" E	29° 54' 59.659" N	Wildlife Sanctuary
W128	80° 20' 7.892" E	29° 54' 42.117" N	Wildlife Sanctuary
W129	80° 21' 30.574" E	29° 53' 51.241" N	Wildlife Sanctuary
W130	80° 22' 16.953" E	29° 52' 32.636" N	Wildlife Sanctuary
W131	80° 21' 19.766" E	29° 52' 15.447" N	Wildlife Sanctuary
W132	80° 20' 22.038" E	29° 53' 5.244" N	Wildlife Sanctuary
W133	80° 19' 56.841" E	29° 54' 2.143" N	Wildlife Sanctuary
W134	80° 19' 30.116" E	29° 54' 29.800" N	Wildlife Sanctuary

TABLE B: Latitude-Longitude of Prominent Locations of Eco-sensitive Zone

Points	Longitude	Latitude	Description
E01	80° 19' 49.609" E	29° 59' 24.856" N	Eco-sensitive zone
E02	80° 21' 36.986" E	30° 0' 13.545" N	Eco-sensitive zone
E03	80° 23' 35.233" E	29° 58' 22.867" N	Eco-sensitive zone
E04	80° 21' 21.201" E	30° 1' 42.995" N	Eco-sensitive zone
E05	80° 21' 48.259" E	30° 3' 8.088" N	Eco-sensitive zone
E06	80° 25' 33.866" E	30° 7' 0.672" N	Eco-sensitive zone
E07	80° 27' 13.725" E	30° 9' 31.733" N	Eco-sensitive zone
E08	80° 29' 35.791" E	30° 11' 51.140" N	Eco-sensitive zone
E09	80° 33' 6.072" E	30° 14' 41.973" N	Eco-sensitive zone
E10	80° 36' 28.888" E	30° 15' 44.597" N	Eco-sensitive zone
E11	80° 40' 3.994" E	30° 15' 50.808" N	Eco-sensitive zone
E12	80° 41' 37.285" E	30° 20' 19.073" N	Eco-sensitive zone
E13	80° 47' 5.287" E	30° 21' 23.191" N	Eco-sensitive zone
E14	80° 50' 40.077" E	30° 18' 22.925" N	Eco-sensitive zone
E15	80° 51' 44.251" E	30° 14' 24.915" N	Eco-sensitive zone
E16	80° 52' 25.246" E	30° 9' 40.122" N	Eco-sensitive zone
E17	80° 50' 34.683" E	30° 8' 57.183" N	Eco-sensitive zone
E18	80° 45' 5.256" E	30° 0' 34.095" N	Eco-sensitive zone
E19	80° 42' 40.368" E	30° 1' 50.426" N	Eco-sensitive zone
E20	80° 40' 50.560" E	30° 0' 6.059" N	Eco-sensitive zone
E21	80° 38' 31.803" E	29° 58' 43.079" N	Eco-sensitive zone
E22	80° 36' 7.110" E	29° 57' 45.555" N	Eco-sensitive zone
E23	80° 33' 57.199" E	29° 59' 39.740" N	Eco-sensitive zone
E24	80° 34' 45.646" E	29° 58' 18.250" N	Eco-sensitive zone
E25	80° 35' 3.355" E	29° 56' 16.801" N	Eco-sensitive zone
E26	80° 34' 15.461" E	29° 54' 29.367" N	Eco-sensitive zone
E27	80° 32' 55.130" E	29° 51' 43.760" N	Eco-sensitive zone
E28	80° 29' 35.843" E	29° 51' 44.803" N	Eco-sensitive zone
E29	80° 27' 51.375" E	29° 50' 6.582" N	Eco-sensitive zone
E30	80° 26' 27.963" E	29° 48' 52.926" N	Eco-sensitive zone
E31	80° 23' 57.622" E	29° 49' 47.104" N	Eco-sensitive zone
E32	80° 22' 15.332" E	29° 50' 33.505" N	Eco-sensitive zone
E33	80° 19' 20.623" E	29° 55' 32.162" N	Eco-sensitive zone
E34	80° 18' 53.951" E	29° 57' 30.810" N	Eco-sensitive zone
E35	80° 17' 4.517" E	29° 55' 44.356" N	Eco-sensitive zone
E36	80° 18' 53.086" E	29° 53' 41.419" N	Eco-sensitive zone
E37	80° 20' 29.279" E	29° 51' 50.522" N	Eco-sensitive zone
E38	80° 21' 27.338" E	29° 50' 15.851" N	Eco-sensitive zone
E39	80° 21' 20.667" E	29° 47' 57.804" N	Eco-sensitive zone
E40	80° 19' 1.632" E	29° 46' 23.697" N	Eco-sensitive zone

E41	80° 16' 32.040" E	29° 47' 23.207" N	Eco-sensitive zone
E42	80° 16' 37.726" E	29° 48' 19.015" N	Eco-sensitive zone
E43	80° 17' 47.918" E	29° 48' 20.293" N	Eco-sensitive zone
E44	80° 17' 15.406" E	29° 49' 46.859" N	Eco-sensitive zone
E45	80° 17' 2.190" E	29° 51' 8.748" N	Eco-sensitive zone
E46	80° 16' 16.522" E	29° 53' 6.995" N	Eco-sensitive zone
E47	80° 15' 25.180" E	29° 54' 10.174" N	Eco-sensitive zone
E48	80° 15' 32.560" E	29° 55' 2.993" N	Eco-sensitive zone
E49	80° 21' 26.419" E	29° 46' 42.948" N	Eco-sensitive zone
E50	80° 23' 9.322" E	29° 45' 36.586" N	Eco-sensitive zone
E51	80° 23' 40.295" E	29° 47' 51.352" N	Eco-sensitive zone
E52	80° 23' 16.467" E	29° 53' 53.184" N	Eco-sensitive zone
E53	80° 24' 50.843" E	29° 54' 25.872" N	Eco-sensitive zone
E54	80° 24' 19.132" E	29° 53' 22.015" N	Eco-sensitive zone

TABLE C: LATTITUDE-LONGITUDE INSIDE WLS AND ESZ

Points	Longitude	Latitude	Villages
V01	80° 22' 48.852" E	29° 50' 45.893" N	Ausani
V02	80° 33' 9.390" E	30° 12' 23.794" N	Badrung
V03	80° 33' 0.130" E	30° 12' 34.998" N	Baling
V04	80° 34' 29.623" E	30° 3' 35.385" N	Batan
V05	80° 33' 30.995" E	30° 14' 36.927" N	Baun
V06	80° 22' 25.159" E	29° 54' 16.134" N	Bhaichan
V07	80° 23' 18.912" E	29° 55' 51.025" N	Bhaimangwar
V08	80° 34' 47.456" E	30° 1' 44.415" N	Bhati
V09	80° 23' 56.543" E	29° 56' 29.608" N	Bhattakhan
V10	80° 35' 3.718" E	30° 10' 44.264" N	Chal
V11	80° 36' 19.470" E	30° 4' 12.325" N	Dar
V12	80° 20' 51.356" E	29° 51' 21.453" N	Darmia
V13	80° 17' 19.536" E	29° 55' 48.800" N	Dhamigaon Khal
V14	80° 33' 50.230" E	29° 56' 31.005" N	Dhuratok
V15	80° 32' 58.092" E	29° 58' 42.894" N	Duk
V16	80° 32' 15.204" E	30° 4' 14.453" N	Gam
V17	80° 34' 28.134" E	30° 3' 0.235" N	Gam Malla
V18	80° 20' 50.662" E	29° 50' 7.658" N	Gogiri
V19	80° 36' 50.129" E	30° 0' 8.386" N	Gumikang
V20	80° 51' 10.013" E	30° 11' 10.356" N	Gunji
V21	80° 32' 45.896" E	29° 54' 46.394" N	Jamani
V22	80° 41' 7.241" E	30° 1' 9.099" N	Jangal Chatti
V23	80° 27' 56.249" E	29° 50' 59.182" N	Jarbunga
V24	80° 36' 0.833" E	30° 1' 55.940" N	Jhalgaon
V25	80° 34' 53.602" E	30° 2' 15.226" N	Jhimargaon
V26	80° 24' 18.943" E	29° 54' 9.919" N	Kanar

V27	80° 34' 17.821" E	30° 0' 59.611" N	Kanchuti
V28	80° 32' 47.282" E	30° 3' 31.124" N	Karta
V29	80° 51' 59.644" E	30° 9' 59.825" N	Khangla
V30	80° 31' 45.382" E	29° 54' 28.582" N	Khatpoli
V31	80° 34' 59.479" E	30° 1' 34.754" N	Khim Malla
V32	80° 34' 43.631" E	30° 1' 27.821" N	Khim Talla
V33	80° 26' 26.391" E	29° 50' 44.507" N	Khumti Malli
V34	80° 23' 51.231" E	29° 53' 47.891" N	Kurkhetai
V35	80° 45' 58.553" E	30° 18' 30.261" N	Kuthi
V36	80° 35' 53.258" E	30° 2' 54.185" N	Lamya
V37	80° 23' 32.519" E	29° 54' 25.621" N	Lek
V38	80° 27' 49.572" E	29° 50' 26.784" N	Leksalya
V39	80° 23' 27.689" E	29° 48' 7.527" N	Lisia
V40	80° 22' 58.177" E	29° 50' 55.098" N	Manidhar (Sanialgaon)
V41	80° 35' 4.386" E	30° 3' 10.229" N	Mela
V42	80° 37' 37.657" E	30° 9' 55.683" N	Mondap
V43	80° 50' 21.255" E	30° 12' 15.618" N	Nabi
V44	80° 34' 33.242" E	30° 10' 48.048" N	Nagling
V45	80° 51' 4.752" E	30° 10' 53.855" N	Napalchya
V46	80° 49' 17.759" E	30° 13' 36.414" N	Nayal
V47	80° 35' 18.947" E	30° 3' 24.470" N	Nyu
V48	80° 35' 50.471" E	30° 3' 1.218" N	Nyu Dhura
V49	80° 23' 36.998" E	29° 47' 0.000" N	Pachkana
V50	80° 31' 22.440" E	29° 55' 58.903" N	Panmajhela
V51	80° 31' 55.413" E	30° 3' 57.797" N	Panna
V52	80° 50' 0.247" E	30° 12' 9.713" N	Rongkang
V53	80° 22' 54.590" E	29° 48' 11.901" N	Salyari
V54	80° 36' 29.820" E	30° 8' 50.873" N	Sela
V55	80° 35' 6.116" E	29° 57' 2.214" N	Sisna
V56	80° 35' 8.938" E	30° 3' 58.374" N	Sobala
V57	80° 31' 32.288" E	30° 3' 56.368" N	Sumdum
V58	80° 35' 51.915" E	30° 1' 47.496" N	Suwa
V59	80° 36' 28.346" E	30° 2' 7.681" N	Suwa Malla
V60	80° 19' 39.459" E	29° 55' 8.528" N	Tarsen
V61	80° 24' 28.543" E	29° 53' 32.090" N	Tijam
V62	80° 34' 23.785" E	30° 4' 3.989" N	Tijam
V63	80° 37' 34.465" E	30° 10' 3.205" N	Udiyur
V64	80° 32' 46.701" E	30° 3' 50.634" N	Umchiya
V65	80° 36' 37.289" E	30° 7' 40.486" N	Urthing
V66	80° 35' 23.864" E	30° 4' 24.606" N	Yawaldang

ANNEXURE-IV**LIST OF VILLAGE AREA COMING UNDER ECO-SENSITIVE ZONE OF ASKOT WILDLIFE SANCTUARY ALONG WITH GEO-COORDINATES**

S. No.	Villages in 35 km Buffer				
1	Adhichaura	41	Baldiyajari	81	Batthi
2	Adhichura	42	Balgad	82	Bauna
3	Agaon	43	Balgari	83	Belsabagar
4	Agar	44	Baling	84	Bhagichauri
5	Aint	45	Balraj	85	Bhainskhal
6	Airigaon	46	Baluwakot	86	Bhainskot Talla
7	Ajari	47	Bamangaon Khalsa	87	Bhainsuri
8	Ajera	48	Banani	88	Bhajani Malli
9	Aktu	49	Bandarkhet	89	Bhakuna
10	Alam	50	Bandartima	90	Bhakuna
11	All	51	Bangba	91	Bhaladhura
12	Altari	52	Bangba	92	Bhalu Udiyar
13	Amgara	53	Bangpani	93	Bhaniskot Malla
14	Amkot	54	Banku	94	Bhanra
15	Anagaon	55	Bansa	95	Bhargaon
16	Ankot	56	Bansakhola	96	Bhari
17	Antora	57	Bansbagar	97	Bhatbhata
18	Aseli	58	Bansbagar	98	Bhatkana
19	Askot	59	Bansdhar	99	Bheliya
20	Atalgaon	60	Banwakatal	100	Bheriyadhura
21	Athakwali	61	Bara	101	Bhichna
22	Aulani	62	Bara Bunga	102	Bhikhuriya
23	Ausani	63	Baragaon	103	Bhimua Ijar
24	Bachkot	64	Barakot	104	Bhiunli
25	Badrung	65	Baram	105	Bhulgaon
26	Bagjiwala	66	Baret	106	Bhulgaon
27	Bagrihat	67	Barkhet	107	Bhumiathal
28	Bagsingkhola	68	Barla	108	Bijan
29	Baidungar	69	Barsayat	109	Bijkot
30	Baigaon	70	Bartoli	110	Bijraula
31	Baikot	71	Basani	111	Bjrisar
32	Baimara	72	Basani	112	Bilposh
33	Baira	73	Basaur	113	Bindako
34	Bajani	74	Basaur	114	Biniagaon
35	Bajani	75	Basaura	115	Binkana
36	Bajani Malli	76	Basaura	116	Binoi
37	Bajani Malli	77	Bastar	117	Biralibunga
38	Bajani Talli	78	Bastari	118	Biralibunga
39	Bajeli	79	Bathi	119	Birkham
40	Bajeta	80	Bathi	120	Birposh

121	Bitri	161	Chharkala	201	Dhamigaon Khal
122	Biwanti	162	Chhatia	202	Dhangdial
123	Boragaon	163	Chheriya	203	Dhaniakhan
124	Borgaon	164	Chhina Bhel	204	DHARCHULA
125	Buda	165	Chhipchhiya	205	Dharkhet
126	Budhi	166	Chhiyalekh	206	Dhaukhani
127	Budhiyari	167	Chhoribagar	207	Dhaulkot
128	Bumuri	168	Chichna	208	Dhaulkot
129	Bumuri	169	Chilkiya	209	Dhaura
130	Bungbung	170	Chinpati	210	Dholpata
131	Burathi	171	Chiphaltar	211	Dhuliya
132	Buwa	172	Chiphaltara	212	Dhunga
133	Chal	173	Chomi	213	Dhura
134	Chama	174	Chunargaon	214	Dhuratok
135	Chamdungri	175	Chuphat	215	DIDIHAT(DIGTAR)
136	Chami	176	Chuprakhet	216	Digra
137	Chamlekh	177	Dakhim	217	Dinsi
138	Chamli	178	Dana	218	Diyurigaon
139	Chamoli	179	Dangti	219	Dobra
140	Chamrari	180	Danibajar	220	Dogar
141	Chamtoli	181	Dar	221	Dokuna
142	Chandarkia Thaura	182	Darma	222	Dolma
143	Chandpani	183	Darmia	223	Dondula
144	Changkholiya	184	Daula	224	Dopatal
145	Chattiyalgaon	185	Daula	225	Dowari
146	Chauki	186	Daulani	226	Dphri
147	Chauna	187	Dauntha	227	Dudhghar
148	Chaunala	188	Deolek	228	Dudhghor
149	Chaunithal	189	Deothal	229	Dudibagar
150	Chaunsal	190	Devibagar	230	Dugeti
151	Chaupatta	191	Dewal	231	Duk
152	Chaura	192	Dewal	232	Dukula
153	Chauwati	193	Dhakali	233	Dukula
154	Chetma	194	Dhalkhana	234	Duna
155	Chhabbisa	195	Dhamargaon	235	Dungra
156	Chhalouri	196	Dhamigaon	236	Dungri
157	Chhana	197	Dhamigaon	237	Dungri
158	Chhana	198	Dhamigaon	238	Dungrigad
159	Chhanpatra	199	Dhamigaon	239	Durlekh
160	Chharchhum	200	Dhamigaon Dhura	240	Duwari

241	Dwalisera	281	Golagaon	321	Jalwar
242	Dyakot	282	Golandi	322	Jamani
243	Dyapatal	283	Golma	323	Jamanthali
244	Dyorukh	284	Golpha	324	Jamatar
245	Gadali	285	Gothi	325	Jamjyali gaon
246	Gadera	286	Gowarsa	326	Jamku
247	Gadsali	287	Guian	327	Jangal Chatti
248	Gagar	288	Guliyahgaon	328	ianjar
249	Gairar	289	Gumkot	329	Jara
250	Gairur	290	Gunji	330	Jarbunga
251	Gajuvakhet	291	Gurauli	331	Jarpani
252	Galati	292	Guryoni	332	Jaspurkhan
253	Ganai	293	Guthani	333	Jauljibi
254	Ganbanj	294	Guti	334	Jaurasi
255	Gandhinagar	295	Guti	335	Jethigaon
256	Ganjari	296	Gwa! Banani	336	Jhalauri
257	Garali	297	Gwalgaon	337	Jhaliman
258	Garba	298	Gwalikhan	338	Jhapoli
259	Garguwa	299	Gwalkhet	339	Jhari
260	Garjia	300	Gwalkuri	340	Jibli
261	Garpati	301	Gwira	341	Jibti (Jipti)
262	Garthi	302	Haldwani	342	Jiunti
263	Gat	303	Haldwani	343	Jogyura
264	Gathkuna Malla	304	Haneshwar	344	Josha
265	Gathkuna Talla	305	Hania	345	Joshikhet
266	Ghangli	306	Harauli	346	Jubura
267	Gharuri Malli	307	Harkhola	347	Jughai
268	Gharuri Talli	308	Harkot	348	Jumma
269	Ghatigad	309	Hat	349	Kaini
270	Ghimali	310	Hat	350	Kajera
271	Ghingrani	311	Helpia	351	Kakshora
272	Ghorgari	312	Hinkot	352	Kali Ka Bagar
273	Ghorpata	313	Humkumta	353	Kalika
274	Gikhu	314	Hunura	354	Kalsindeo
275	Gogai	315	Hunura Malla	355	Kamet Khan
276	Gogiri	316	Hyunkhola	356	Kana
277	Goindali	317	Imkhola	357	Kana
278	Gokhuli	318	Imla	358	Kanadhar
279	Gokuladhura	319	Jakh Dhaulet	359	Kanakhet
280	Golagad	320	Jalthi	360	Kanar

361	Kanchuti	401	Khitaula	441	Latkot
362	Kanda Jhusia	402	Khoda	442	Laul
363	Kanda Lega	403	Khoja	443	Leg
364	Kanda Mansingh	404	Khojakhet	444	Lega Sain
365	Kande	405	Kholi	445	Lek
366	Kanlaka	406	Kholi	446	Lek
367	Kanyal	407	Kholi	447	Lek
368	Kaphal Sain	408	Khoring	448	Lekranthi
369	Kaphlaui	409	Khumti Malli	449	Leksalya
370	Kapisar	410	Khumti Talli	450	Ligua
371	Karigaon	411	Khunkhuniva	451	Linuwa
372	Katalgaon	412	Khwankot	452	Lod
373	Kataujia	413	Kimkhola	453	Lodhi
374	Katima	414	Kiroli	454	Lodhidhura
375	Katpatia Dhura	415	Koiyura	455	Lori
376	Kauli	416	Kolanga	456	Lumsi
377	Kauli	417	Kolu	457	Lumti Malli
378	Kauliya	418	Kopa	458	Lumti Talli
379	Khajura	419	Kota	459	Lurkot
380	Khaliagaon	420	Kota Malia	460	Lwakbar
381	Khandpaira	421	Kota Talia	461	Lwatar
382	Khangla	422	Kothera	462	Lwintha
383	Khankar	423	Kotli	463	Madkot
384	Kharak	424	Kotma	464	Mahargari
385	Khariani	425	Kunchashu	465	Mahatgaon
386	Khartoli	426	Kunet	466	Mahatgaon
387	Khatera	427	Kunian	467	Mahryura
388	Khatpoli	428	Kurila	468	Maidu
389	Khaur	429	Kurkheti	469	Mailon
390	Khela	430	Kurkheti	470	Mairban
391	Khet	431	Kuruva	471	Maitali
392	Khet	432	Kuta	472	Majhera
393	Khetar	433	Kuta Kanyal	473	Malan
394	Khetbharar	434	Ladhara	474	Malan
395	Khetikhan Malli	435	Lahargaon	475	Malia Parthi
396	Khetikhan Talli	436	Lakhatigaon	476	Malla Sain
397	Khetkana	437	Lamaghar	477	Malli Duni
398	Khinuagaun	438	Lambisa (Dunakot)	478	Malujhala
399	Khirchana	439	Lamra	479	Manali
400	Khiri	440	Lankari	480	Mangti

481	Mani	521	Narayan Ashram	561	Patoti
482	Mani	522	Narayan Nagar	562	Pattharkot
483	Manidhar (Sanialgaon)	523	Naret	563	Pattharpata
484	Mankot	524	Narki	564	Pauri
485	Mankot Malli	525	Nathing	565	Payan
486	Maraghaon	526	Naulara	566	Phaltiyar
487	Marmolgaon	527	Nauliagaon	567	Phalyanti
488	Matena	528	Nauliyagaon	568	Pharvekot
489	Maugara	529	Nawali	569	Phultari
490	Mawani	530	Nayal	570	Phusarkot
491	Melmuna	531	Nigalpanj	571	Pipli
492	Merthi Malli	532	Nimathi	572	Poirar
493	Merthi Talli	533	Nirtoli	573	Pokhra
494	Metala	534	Nowaldhar	574	Pokhri
495	Metigad	535	Noya	575	Pokhura
496	Mitra	536	Ogla	576	Polyati
497	Mokana	537	Ogla	577	Porthi
498	Mondap	538	Ojhagaon	578	Pundara
499	Mori	539	Okhaldhunga	579	Purainch
500	Motighat	540	Okhatshlla	580	Pushti
501	Mujuti	541	Origaon	581	Pyankhet
502	Mukot	542	Palna	582	Raikot
503	Muniyalpani	543	Pamsiari	583	Ramtola
504	Murti	544	Pamtori	584	Ramtoli
505	Nabi	545	Panagarh	585	Ranagaon
506	Nag	546	Pandarpala	586	Ranikhet
507	Naghar	547	Pangarpani	587	Rankan
508	Nagling	548	Pangla	588	Ranthi
509	Nagni	549	Pangu	589	Ranthi
510	Nainthal	550	Panmajhela	590	Rapti
511	Nakholi	551	Panthgaon	591	Rasgari
512	Nakot	552	Panthgaon	592	Rasiyabagar
513	Nali Dyona	553	Panthsera	593	Ratapani
514	Nali Konali	554	Panyakhan	594	Ratuvbagar
515	Nankana	555	Parakot	595	Raunjhar
516	Nankuri	556	Pasma	596	Raur
517	Nanpapa	557	Patharkot	597	Rautgaon
518	Napalchya	558	Pathrauli	598	Rautoli
519	Napar	559	Patligaon	599	Raya
520	Narangi	560	Patligaon	600	Reraghat

601	Robali	641	Singaitar	681	Tawa Ghat
602	Rol	642	Singali	682	Thai
603	Rongkang	643	Singali	683	Thala
604	Ropar	644	Siniakhola	684	Thaldhar
605	Rung	645	Sinkwali	685	Thali
606	Rungkasin	646	Sintoliya	686	Thali
607	Rupkhet	647	Sirar	687	Thalladhura
608	Ruthi	648	Sirauli	688	Thalpakharka
609	Saga	649	Sirdang	689	Tham
610	Sainigaon	650	Siri	690	Tham
611	Sainipatal	651	Sirkha	691	Tharn
612	Saintoli	652	Sirtham	692	Thaura
613	Saiwabagar	653	Sirtola	693	Thulagaon
614	Salangri	654	Sirtola	694	Thulibani
615	Saldhar	655	Sirtola	695	Tijam
616	Samalgaon	656	Sirtoli	696	Tijam
617	Samkot Malia	657	Sisna	697	Tilari
618	Samkot Tolia	658	Sitoli	698	Timulek
619	Samri	659	Sitoli	699	Titari
620	Sangri Dhakdhauna	660	Sobala	700	Toli
621	Sanialgaon	661	Soldip	701	Toli
622	Sanikhet	662	Sonpal	702	toli
623	Sanwalisera	663	Sop	703	Toli
624	Saraghat	664	Sosa	704	Tomik
625	Sarmar	665	Sunarkhet	705	Turangoli
626	Sarmola	666	Sunkholi	706	Tyarigaon
627	Sata	667	Sunkot	707	Udiyar
628	Saunali	668	Surkanda	708	Umargarh
629	Sela	669	Surkhet	709	Umdanda
630	Selman	670	Swalek	710	Umri
631	Selounigaon	671	Syakola	711	Unchakot
632	Sera	672	Syankuri	712	Upa
633	Sera	673	Tal	713	Upuli
634	Sera	674	Talla Chhina	714	Uringkot
635	Setigaon	675	Tamayu Thaur	715	Urma
636	Shyangari	676	Tanga	716	Urthing
637	Silang	677	Tankul	717	Walga
638	Silmali	678	Tapoban	718	Walthi
639	Simar	679	Tarkot	719	Warkhet
640	Simkhola	680	Tarsen	720	Yar Bungbung
				721	Yawaldang
				722	Yunchikang

Annexure –V**Performa of Action Taken Report: - Eco-sensitive Zone Monitoring Committee. -**

1. Number and date of meetings.
2. Minutes of the meetings: (mention noteworthy points. Attach minutes of the meeting as separate annexure).
3. Status of preparation of Zonal Master Plan including Tourism Master Plan:
4. Summary of cases dealt with rectification of error apparent on face of land record (Eco-sensitive Zone wise). Details may be attached as Annexure.
5. Summary of cases scrutinized for activities covered under the Environment Impact Assessment notification, 2006. (Details may be attached as separate Annexure).
6. Summary of cases scrutinized for activities not covered under the Environment Impact Assessment notification, 2006. (Details may be attached as separate Annexure).
7. Summary of complaints lodged under section 19 of the Environment (Protection) Act, 1986:
8. Any other matter of importance: