



# भारत का राजपत्र The Gazette of India

असाधारण

EXTRAORDINARY

भाग II—खण्ड 3—उप-खण्ड (ii)

PART II—Section 3—Sub-section (ii)

प्राधिकार से प्रकाशित

PUBLISHED BY AUTHORITY

सं. 1738]

नई दिल्ली, मंगलवार, जून 11, 2019/ज्येष्ठ 21, 1941

No. 1738]

NEW DELHI, TUESDAY, JUNE 11, 2019/JYAISTHA 21, 1941

## पर्यावरण, वन और जलवायु परिवर्तन मंत्रालय

### अधिसूचना

नई दिल्ली, 11 जून, 2019

**का.आ. 1943(अ).**—अधिसूचना का निम्नलिखित प्रारूप, जिसे केन्द्रीय सरकार, पर्यावरण (संरक्षण) अधिनियम, 1986 (1986 का 29) की धारा 3 की उपधारा (2) के खंड (v) और खंड (xiv) तथा उपधारा (3) के साथ पठित उपधारा (1) द्वारा प्रदत्त शक्तियों का प्रयोग करते हुए, जारी करने का प्रस्ताव करती है, पर्यावरण (संरक्षण) अधिनियम, 1986 के नियम 5 के उपनियम (3) की अपेक्षानुसार, जनसाधारण की जानकारी के लिए प्रकाशित किया जाता है; जिनके उससे प्रभावित होने की संभावना है, और यह सूचित किया जाता है कि उक्त प्रारूप अधिसूचना पर, उस तारीख से, जिसको इस अधिसूचना को अंतर्विष्ट करने वाले भारत के राजपत्र की प्रतियां जनसाधारण को उपलब्ध करा दी जाती हैं, साठ दिन की अवधि की समाप्ति पर या उसके पश्चात् विचार किया जाएगा;

ऐसा कोई व्यक्ति, जो प्रारूप अधिसूचना में अंतर्विष्ट प्रस्तावों के संबंध में कोई आपत्ति या सुझाव देने का इच्छुक है, वह विनिर्दिष्ट अवधि के भीतर, केन्द्रीय सरकार द्वारा विचार किए जाने के लिए अपनी आपत्ति या सुझाव सचिव, पर्यावरण, वन और जलवायु परिवर्तन मंत्रालय, इंदिरा पर्यावरण भवन, जोर बाग रोड, अलीगंज, नई दिल्ली-110003 को या ई-मेल esz-mef@nic.in पर लिखित रूप में भेज सकता है।

### प्रारूप अधिसूचना

कावेरी उत्तर वन्यजीव अभयारण्य की स्थापना जी.ओ (एमएस) सं. 30 पर्यावरण और वन विभाग दिनांक 24 फरवरी, 2014 के द्वारा की गई थी और तमिलनाडु सरकार के राजपत्र अधिसूचना में बुलेटिन सं.10 दिनांक 12 मार्च, 2014 में प्रकाशित की गई थी;

**और**, अभयारण्य उत्तर अक्षांश 12.2557° उ से 12.6846° उ और पूर्व देशांतर 77.5812° पू से 77.9739° पू के अंतर्गत स्थित है और यह कृष्णगिरि जिला के उत्तर पश्चिमी भाग में अवस्थित है। अभयारण्य का कुल भौगोलिक क्षेत्र 504.33 वर्ग किलोमीटर है और होसुर और धर्मपुरी वन संभागों के चौबीस रिज़र्व वनों में फैला हुआ है। कुल क्षेत्रफल में से 493.33 वर्ग किलोमीटर कृष्णगिरि जिला के देनकनीकोट्टई तालुक में स्थित है और धर्मपुरी जिला के पालाकोड तालुक में 11 वर्ग किलोमीटर में स्थित है;

**और**, अभयारण्य समृद्ध वनस्पति और जीवजन्तु विविधता के लिए जाना जाता है। चूंकि, यह कर्नाटक के बन्नरघट्टा राष्ट्रीय उद्यान और कावेरी वन्यजीव अभयारण्य के निकटस्थ है, अतः संरक्षित क्षेत्र कई जंगली पशुओं के लिए एक आदर्श पर्यावास के रूप में जाना जाता है। कावेरी उत्तर वन्यजीव अभयारण्य ब्रह्मगिरि-नीलगिरि-पूर्वी घाट हाथी भू-दृश्य का भाग है और यह नीलगिरि-पूर्वी घाट हाथी रिज़र्व भी है। तमिलनाडु और कर्नाटक में फैले वनों निकटस्थ भू-दृश्य वन्यजीवों के विभिन्न रूपों के लिए एक आदर्श वास प्रदान करता है;

**और**, अभयारण्य तमिलनाडु के नीलगिरि पहाड़ियों, कर्नाटक के बांदीपुर-नागरहोल संरक्षित क्षेत्र, केरल के वायनाड, कर्नाटक के बिलिगिरिरंगनाथस्वामी मंदिर अभयारण्य के समीप सथ्यामंगलम बाघ रिज़र्व और धर्मपुरी वन संभाग मिश्रित भू-भाग से जुड़ा है;

**और**, अभयारण्य में समृद्ध वनस्पति और जीवजन्तुओं की विविधता में समृद्ध है। इसमें पौधों की 468 प्रजातियों, स्तनधारियों की 36 प्रजातियों, पक्षियों की 272 प्रजातियों और तितलियों की 172 प्रजातियाँ हैं जिसमें दुर्लभ, स्थानिक और लुप्तप्राय प्रजातियाँ जैसे ग्रिज़लड जेंट गिलहरी, फोर-होर्नड एन्टिलोप, तेंदुआ, हाथी, ढोले, रीछ आदि शामिल हैं। यह निकटस्थ और मिश्रित भू-दृश्य वन्यजीवों के प्रवास में मदद करता है और इसलिए एशियाई हाथियों, बंगाल बाघ, तेंदुए, आदि जैसे बड़े स्तनधारियों के लिए एक संभावित गलियारे के रूप में कार्य करता है। वन्यजीवों विशेषकर हाथियों की आवाजाही विभिन्न सुरक्षा और संरक्षण उपायों के माध्यम से ही संभव है;

**और**, अभयारण्य में वनस्पति और जीवजन्तुओं की बृहत् विविधता है। वनस्पति के उदाहरणों में अलिगी मरम (*अलंगियम सालविफोलियम*), थुरिनजी मरम (*अल्विजिया अमारा*), करुवागई मरम (*अल्विजिया ओडोराटिसिमा*), वेल नगामाराम/वक्काली (*अनोगीसस लैटिफोलिया*), कत्तू एलुमिचाई (*अटलांटिया मोनोफाइला*), कडप्पाई मरम (*बरिंगटोनिया एकुटान्गुला*), अथी मरम (*बौहिनिया रेसेमोसा*) हैं। जीवजन्तु के उदाहरणों में एशियन एलिफेंट (*एलिफस मैक्सिमस*), मुंजक (*मुंटियाकस मुंतजैक*), ब्लैक नैण्ड हेर (*लेपस नाइग्रीकोलिस*), बोनट मैकाक (*मैकाका रेडिएट*), सामान्य लंगूर (*सेम्नोपिथेकस एसपीपी*), कॉमन पॉम सिवेट (*पैगुमा लार्वाटा*), फोर हार्नड एन्टेलोप (*टेटरासेरेस क्राडरिकोरनिस*) शामिल हैं;

**और**, अभयारण्य में पक्षी-जीव विविधता बृहत् और विविध है अभयारण्य में पक्षियों के कुछ उदाहरण ग्रे फ्रैंकोलिन (*फ्रांसोलिनस पॉन्डिसारियनस*), जंगल बुश क्वेल (*पेर्डिकुला एशियाटिक*), पेंटड बुश क्वेल (*पेर्डिकुला एरिथ्रो रिन्चा*), रेड स्पुरोफल (*गैलोपेरडिक्स स्पैडिसिया*), ग्रे जंगलफॉवेल (*गैलस सोनेराटी*), इंडियन पीफॉवेल (*पावो क्रिस्टेटस*), लेसर व्हिस्लिंग डक (*डेंड्रोसीग्रा जावानिका*), इंडियन स्पॉट-बिलड डक (*एनास पॉलीसिलोरिन्चा*), नॉर्दर्न शोवेलर (*अनस क्लाइपेटा*) पाए जाते हैं;

**और**, अभयारण्य में 30 ग्रामों/बस्तियों के साथ 19 बाड़े शामिल हैं और ज्वालागिरि रिज़र्व वन (अभयारण्य के पश्चिमी भाग में स्थित) में संपूर्ण चेन्नामालम राजस्व ग्राम दक्षिण भारत के प्रमुख हाथी गलियारों में से एक है;

**और**, कावेरी उत्तर वन्यजीव अभयारण्य के चारों ओर के क्षेत्र को, जिसका विस्तार और सीमाएं इस अधिसूचना के पैराग्राफ 1 में विनिर्दिष्ट हैं, पारिस्थितिकी और पर्यावरणीय की दृष्टि से पारिस्थितिकी संवेदी जोन के

रूप में सुरक्षित और संरक्षित करना तथा उक्त पारिस्थितिकी संवेदी जोन में उद्योगों या उद्योगों की श्रेणियों के प्रचालन तथा प्रसंस्करण को प्रतिषिद्ध करना आवश्यक है;

अतः, अब, केन्द्रीय सरकार, पर्यावरण (संरक्षण) अधिनियम, 1986 के नियम 5 के उपनियम (3) के साथ पठित पर्यावरण (संरक्षण) अधिनियम, 1986 (1986 का 29) (जिसे इसमें इसके पश्चात् पर्यावरण अधिनियम कहाँ गया है) की उपधारा (1) तथा धारा 3 की उपधारा (2) एवं उपधारा (3) के खंड (v) और खंड (xiv) केन्द्रीय सरकार द्वारा प्रदत्त शक्तियों का प्रयोग करते हुए, कर्नाटक राज्य के निकटवर्ती क्षेत्र के अलावा 1 किलोमीटर (समरूप) के साथ विस्तृत है जहां तमिलनाडु राज्य में कावेरी उत्तर वन्यजीव अभयारण्य की सीमा के चारों ओर चेन्नामलम राजस्व ग्राम में शून्य और 1.75 किलोमीटर तक विस्तारित क्षेत्र को कावेरी उत्तर वन्यजीव अभयारण्य पारिस्थितिकी-संवेदी जोन (जिसे इसमें इसके पश्चात् पारिस्थितिकी संवेदी जोन कहा गया है) के रूप में अधिसूचित करती है, जिसका विवरण निम्नानुसार है, अर्थात् :-

**1. पारिस्थितिकी संवेदी जोन का विस्तार और सीमा.**-(1) कर्नाटक राज्य के निकटवर्ती क्षेत्र के अलावा 1 किलोमीटर (समरूप) के साथ विस्तृत है जहां कावेरी उत्तर वन्यजीव अभयारण्य की सीमा के चारों ओर चेन्नामलम राजस्व ग्राम में शून्य और 1.75 किलोमीटर तक विस्तृत है। पारिस्थितिकी संवेदी जोन का क्षेत्रफल **301.934 वर्ग किलोमीटर** है।

(2) पारिस्थितिकी संवेदी जोन की सीमा का वर्णन **उपाबंध-I** के रूप में संलग्न है।

(3) पारिस्थितिकी संवेदी जोन की सीमा के संरक्षित क्षेत्र का मानचित्र **उपाबंध-IIक** से **उपाबंध-IIड** में दिया गया है।

(4) पारिस्थितिकी-संवेदी जोन और संरक्षित क्षेत्र की सीमा के भू-निर्देशांकों की सूची सारणी **उपाबंध III** के सारणी **क** और **ख** में दी गई है।

(5) प्रमुख बिंदुओं के भू-निर्देशांकों के साथ पारिस्थितिकी संवेदी जोन के अंतर्गत आने वाले 135 राजस्व और 25 संलग्न ग्रामों की सूची **उपाबंध-IV** के रूप में संलग्न है।

**2. पारिस्थितिकी संवेदी जोन के लिए आंचलिक महायोजना.**-(1) राज्य सरकार, पारिस्थितिकी संवेदी जोन के प्रयोजन के लिए, राजपत्र में अंतिम अधिसूचना के प्रकाशन की तारीख से दो वर्ष की अवधि के भीतर, स्थानीय व्यक्तियों के परामर्श से और इस अधिसूचना में दिए गए अनुबंधों का पालन करते हुए, राज्य सरकार के सक्षम प्राधिकारी के अनुमोदनार्थ एक आंचलिक महायोजना बनायेगी।

(2) राज्य सरकार द्वारा पारिस्थितिकी संवेदी जोन के लिए आंचलिक महायोजना इस अधिसूचना में विनिर्दिष्ट रीति से तथा प्रासंगिक केंद्रीय और राज्य विधियों के अनुरूप तथा केंद्रीय सरकार द्वारा जारी दिशा निर्देशों, यदि कोई हों, के अनुसार बनायी जाएगी।

(3) आंचलिक महायोजना में पारिस्थितिकी और पर्यावरण संबंधी सरोकारों को शामिल करने के लिए इसे राज्य सरकार के निम्नलिखित विभागों के परामर्श से बनाया जाएगा, अर्थात्:-

- (i) पर्यावरण;
- (ii) वन और वन्यजीव;
- (iii) कृषि;
- (iv) राजस्व;
- (v) शहरी विकास;
- (vi) पर्यटन;
- (vii) ग्रामीण विकास;

- (viii) सिंचाई और बाढ़ नियंत्रण;
- (ix) नगरपालिका;
- (x) पंचायती राज;
- (xi) लोक निर्माण विभाग;
- (xii) राजमार्ग; और
- (xiii) तमिलनाडु राज्य प्रदूषण नियंत्रण बोर्ड।

(4) जब तक इस अधिसूचना में विनिर्दिष्ट न हो, आंचलिक महायोजना में वर्तमान में अनुमोदित भू-उपयोग, अवसंरचना और क्रियाकलापों पर कोई प्रतिबंध नहीं लगाया जाएगा तथा आंचलिक महायोजना में सभी अवसंरचनाओं और क्रियाकलापों में सुधार करके उन्हें अधिक दक्ष और पारिस्थितिकी-अनुकूल बनाने की व्यवस्था की जाएगी।

(5) आंचलिक महायोजना में वनरहित और अवक्रमित क्षेत्रों के सुधार, विद्यमान जल निकायों के संरक्षण, आवाह क्षेत्रों के प्रबंधन, जल-संभरों के प्रबंधन, भू-जल के प्रबंधन, मृदा और नमी के संरक्षण, स्थानीय जनता की आवश्यकताओं तथा पारिस्थितिकी एवं पर्यावरण के ऐसे अन्य पहलुओं की व्यवस्था की जाएगी जिन पर ध्यान दिया जाना आवश्यक है।

(6) आंचलिक महायोजना में सभी विद्यमान पूजा स्थलों, ग्रामों एवं शहरी बस्तियों, वनों की श्रेणियों एवं किस्मों, कृषि क्षेत्रों, ऊपजाऊ भूमि, उद्यानों एवं उद्यानों की तरह के हरित क्षेत्रों, बागवानी क्षेत्रों, बगीचों, झीलों और अन्य जल निकायों की सीमा का सहायक मानचित्र के साथ निर्धारण किया जाएगा। महायोजना में प्रस्तावित और विद्यमान भू- उपयोग की विशेषताओं का ब्यौरा भी सहायक मानचित्र द्वारा दिया जाएगा।

(7) आंचलिक महायोजना में पारिस्थितिकी संवेदी जोन में होने वाले विकास का विनियमन किया जाएगा और सारणी में यथासूचीबद्ध प्रतिषिद्ध एवं विनियमित क्रियाकलापों का पालन किया जाएगा। इसमें स्थानीय जनता की आजीविका की सुरक्षा के लिए पारिस्थितिकी-अनुकूल विकास का भी सुनिश्चय एवं संवर्धन किया जाएगा।

(8) आंचलिक महायोजना, क्षेत्रीय विकास योजना की सह-कालिक होगी।

(9) अनुमोदित आंचलिक महायोजना, मानीटरी समिति के लिए एक संदर्भ दस्तावेज होगी ताकि वह इस अधिसूचना के उपबंधों के अनुसार मानीटरी के अपने कर्तव्यों का निर्वहन कर सके।

**3. राज्य सरकार द्वारा किए जाने वाले उपाय.-** राज्य सरकार इस अधिसूचना के उपबंधों को प्रभावी बनाने के लिए निम्नलिखित उपाय करेगी, अर्थात्:-

(1) **भू-उपयोग.-** (क) पारिस्थितिकी-संवेदी जोन में वनों, बागवानी क्षेत्रों, कृषि क्षेत्रों, मनोरंजन के लिए चिन्हित उद्यानों और खुले स्थानों का वृहद वाणिज्यिक या आवासीय परिसरों या औद्योगिक क्रियाकलापों के लिए प्रयोग या संपरिवर्तन अनुज्ञात नहीं किया जाएगा:

परंतु पारिस्थितिकी संवेदी जोन के भीतर भाग (क), में विनिर्दिष्ट प्रयोजन से भिन्न प्रयोजन के लिए कृषि और अन्य भूमि का संपरिवर्तन, मानीटरी समिति की सिफारिश पर और सक्षम प्राधिकारी के पूर्व अनुमोदन से क्षेत्रीय नगर योजना अधिनियम तथा यथा लागू केन्द्रीय सरकार एवं राज्य सरकार के अन्य नियमों एवं विनियमों के अधीन तथा इस अधिसूचना के उपबंधों के अनुसार स्थानीय निवासियों की निम्नलिखित आवासीय जरूरतों को पूरा करने के लिए अनुज्ञात किया जाएगा:-

- (i) विद्यमान सड़कों को चौड़ा करना, उन्हें सुदृढ़ करना और नई सड़कों का संनिर्माण करना;
- (ii) बुनियादी ढांचों और नागरिक सुविधाओं का संनिर्माण और नवीकरण;
- (iii) प्रदूषण उत्पन्न न करने वाले लघु उद्योग;

- (iv) कुटीर उद्योग एवं ग्राम उद्योग; पारिस्थितिकी पर्यटन में सहायक सुविधा भण्डार, स्थानीय सुविधाएं तथा ग्रह वास; और
- (v) बढ़ावा दिए गए पैराग्राफ 4 में उल्लिखित क्रियाकलाप;

परंतु यह भी कि क्षेत्रीय शहरी नियोजन अधिनियम के अधीन सक्षम प्राधिकारी के पूर्व अनुमोदन के बिना तथा राज्य सरकार के अन्य नियमों एवं विनियमों एवं संविधान के अनुच्छेद 244 के उपबंधों तथा तत्समय प्रवृत्त विधि, जिसके अंतर्गत अनुसूचित जनजाति और अन्य परंपरागत वन निवासी (वन अधिकारों की मान्यता) अधिनियम, 2006 (2007 का 2) भी आता है, का अनुपालन किए बिना वाणिज्यिक या औद्योगिक विकास क्रियाकलापों के लिए जनजातीय भूमि का प्रयोग अनुज्ञात नहीं होगा:

परंतु यह भी कि पारिस्थितिकी संवेदी जोन के अंतर्गत आने वाली भूमि के अभिलेखों में हुई किसी त्रुटि को, मानीटरी समिति के विचार प्राप्त करने के पश्चात्, राज्य सरकार द्वारा प्रत्येक मामले में एक बार सुधारा जाएगा और उक्त त्रुटि को सुधारने की सूचना केंद्रीय सरकार के पर्यावरण, वन और जलवायु परिवर्तन मंत्रालय को दी जाएगी:

परंतु यह भी कि उपर्युक्त त्रुटि को सुधारने में, इस उप-पैरा में यथा उपबंधित के सिवाय, किसी भी दशा में भू-उपयोग का परिवर्तन शामिल नहीं होगा।

(ख) अनुप्रयुक्त या अनुत्पादक कृषि क्षेत्रों में पुनः वनीकरण तथा पर्यावासों और जैव-विविधता की बहाली के प्रयास किए जाएंगे।

(2) **प्राकृतिक जल स्रोत.**- आंचलिक महायोजना में सभी प्राकृतिक जल स्रोतों/नदियों/जलमार्गों के आवाह क्षेत्रों की पहचान की जाएगी और आंचलिक महायोजना में उनके संरक्षण और बहाली की योजना सम्मिलित की जाएगी।

### (3) पर्यटन/पारिस्थितिकी पर्यटन.-

(क) पारिस्थितिकी संवेदी जोन में सभी नए पारिस्थितिकी पर्यटन क्रियाकलाप या विद्यमान पर्यटन क्रियाकलापों का विस्तार पारिस्थितिकी संवेदी जोन सम्बंधी पर्यटन महायोजना के अनुसार अनुज्ञात होगा।

(ख) पारिस्थितिकी पर्यटन महायोजना राज्य सरकार के पर्यावरण और वन विभाग के परामर्श से पर्यटन विभाग द्वारा बनायी जाएगी।

(ग) पर्यटन महायोजना आंचलिक महायोजना का घटक होगी।

(घ) पारिस्थितिकी पर्यटन संबंधी क्रियाकलाप निम्नानुसार विनियमित किए जाएंगे, अर्थात् :-

(i) वन्यजीव अभयारण्य की सीमा से 1 किलोमीटर के भीतर या पारिस्थितिकी संवेदी जोन की सीमा तक, इनमें जो भी अधिक निकट हो, किसी होटल या रिजॉर्ट का नया सन्निर्माण अनुज्ञात नहीं किया जाएगा:

तथापि, पारिस्थितिकी पर्यटन सुविधाओं के लिए वन्यजीव अभयारण्य की सीमा से 1 किलोमीटर की दूरी से परे पारिस्थितिकी संवेदी जोन की सीमा तक पूर्व परिभाषित और अभीहित क्षेत्रों में पर्यटन महायोजना के अनुसार, नए होटलों और रिजॉर्ट की स्थापना अनुज्ञात होगी;

(ii) पारिस्थितिकी संवेदी जोन के अन्दर सभी नए पर्यटन क्रिया-कलापों या विद्यमान पर्यटन क्रियाकलापों का विस्तार, केन्द्रीय सरकार के पर्यावरण, वन और जलवायु परिवर्तन मंत्रालय द्वारा जारी दिशानिर्देशों तथा पारिस्थितिकी पर्यटन पर बल देने वाले राष्ट्रीय व्याघ्र संरक्षण प्राधिकरण द्वारा जारी पारिस्थितिकी पर्यटन संबंधी दिशानिर्देशों (समय-समय पर यथा संशोधित) के अनुसार होगा;

(iii) आंचलिक महायोजना का अनुमोदन होने तक, पर्यटन के विकास और विद्यमान पर्यटन क्रियाकलापों के विस्तार को वास्तविक स्थल-विशिष्ट संवीक्षा तथा मानीटरी समिति की सिफारिश के आधार पर

संबंधित विनियामक प्राधिकरणों द्वारा अनुज्ञात किया जाएगा और पारिस्थितिकी संवेदी जोन में किसी नए होटल/रिसोर्ट या वाणिज्यिक प्रतिष्ठान का संनिर्माण अनुज्ञात नहीं होगा।

(4) **प्राकृतिक विरासत.**— पारिस्थितिकी संवेदी जोन के अंतर्गत आने वाले बहुमूल्य प्राकृतिक विरासत के सभी स्थलों जैसे कि जीन पूल रिजर्व क्षेत्र, शैल संरचना, जल प्रपात, झरने, दर्रे, उपवन, गुफाएं, स्थल, वनपथ, रोहण मार्ग, उत्प्रपात आदि की पहचान की जाएगी और उनकी सुरक्षा एवं संरक्षण के लिए आंचलिक महायोजना के भाग के रूप में एक विरासत संरक्षण योजना बनायी जाएगी।

(5) **मानव निर्मित विरासत स्थल.**— पारिस्थितिकी संवेदी जोन में भवनों, संरचनाओं, कलाकृति-क्षेत्रों तथा ऐतिहासिक, स्थापत्य संबंधी, सौंदर्यात्मक और सांस्कृतिक महत्व के क्षेत्रों की पहचान की जाएगी और उनके संरक्षण के लिए आंचलिक महायोजना के भाग के रूप में एक विरासत संरक्षण योजना बनायी जाएगी।

(6) **ध्वनि प्रदूषण.**— पर्यावरण अधिनियम के अधीन ध्वनि प्रदूषण (विनियमन और नियंत्रण) नियम, 2000 में नियत उपबंधों के अनुसार में पारिस्थितिकी-संवेदी जोन में ध्वनि प्रदूषण के नियंत्रण के लिए विनियमों को कार्यान्वित करेगा।

(7) **वायु प्रदूषण.**— पारिस्थितिकी-संवेदी जोन में वायु प्रदूषण की रोकथाम और नियंत्रण, वायु (प्रदूषण निवारण और नियंत्रण) अधिनियम, 1981 (1981 का 14) के उपबंधों और उसके अधीन बनाए गए नियमों और उनमें किए गए संशोधनों के अनुसार किया जाएगा।

(8) **बहिस्त्राव का निस्सारण.**— पारिस्थितिकी संवेदी जोन में उपचारित बहिस्त्राव का निस्सारण साधारणों मानकों के अन्तर्गत पर्यावरण अधिनियम और उसके अधीन बनाए गए नियमों के अधीन आने वाले पर्यावरणीय प्रदूषण के निस्सारण के लिए साधारण मानकों या राज्य सरकार द्वारा नियत मानकों जो भी अधिक कठोर हो के उपबंधों के अनुसार होगा।

(9) **ठोस अपशिष्ट.**— ठोस अपशिष्ट का निपटान एवं प्रबन्धन निम्नानुसार किया जाएगा:-

(क) पारिस्थितिकी संवेदी जोन में ठोस अपशिष्ट का निपटान और प्रबंधन भारत सरकार के पर्यावरण, वन और जलवायु परिवर्तन मंत्रालय की समय-समय पर यथा संशोधित अधिसूचना सं. का.आ. 1357(अ), दिनांक 8 अप्रैल, 2016 के तहत प्रकाशित ठोस अपशिष्ट प्रबंधन नियम, 2016 के उपबंधों के अनुसार किया जाएगा; अकार्बनिक पदार्थों का निपटान पारिस्थितिकी संवेदी जोन से बाहर चिन्हित किए गए स्थानों पर पर्यावरण-अनुकूल रीति से किया जाएगा।

(ख) पारिस्थितिकी संवेदी जोन में मान्य प्रौद्योगिकियों (ईएसएम) का प्रयोग करते हुए विद्यमान नियमों और विनियमों के अनुरूप ठोस अपशिष्ट का सुरक्षित और पर्यावरण अनुकूल प्रबंधन अनुज्ञात किया जायेगा।

(10) **जैव चिकित्सा अपशिष्ट.**— जैव चिकित्सा अपशिष्ट का प्रबंधन निम्नानुसार किया जाएगा:-

(क) पारिस्थितिकी संवेदी जोन में जैव चिकित्सा अपशिष्ट का निपटान भारत सरकार के पर्यावरण, वन और जलवायु परिवर्तन मंत्रालय की समय-समय पर यथा संशोधित अधिसूचना सं.सा.का.नि 343 (अ), तारीख 28 मार्च, 2016 के तहत प्रकाशित जैव चिकित्सा अपशिष्ट प्रबंधन नियम, 2016 के उपबंधों के अनुसार किया जाएगा;

(ख) पारिस्थितिकी संवेदी जोन में मान्य प्रौद्योगिकियों (ईएसएम) का प्रयोग करते हुए विद्यमान नियमों और विनियमों के अनुरूप ठोस अपशिष्ट का सुरक्षित और पर्यावरण अनुकूल प्रबंधन अनुज्ञात किया जायेगा।

(11) **प्लास्टिक अपशिष्ट का प्रबंधन.**— पारिस्थितिकी संवेदी जोन में प्लास्टिक अपशिष्ट का प्रबंधन, भारत सरकार के पर्यावरण, वन और जलवायु परिवर्तन मंत्रालय की समय-समय पर यथा संशोधित अधिसूचना सं.सा.का.नि

340(अ), तारीख 18 मार्च, 2016 के तहत प्रकाशित प्लास्टिक अपशिष्ट प्रबंधन नियम, 2016 के उपबंधों के अनुसार किया जाएगा।

(12) **निर्माण और विध्वंस अपशिष्ट का प्रबंधन.-** पारिस्थितिकी संवेदी जोन में निर्माण और विध्वंस अपशिष्ट का प्रबंधन, भारत सरकार के पर्यावरण, वन और जलवायु परिवर्तन मंत्रालय की समय-समय पर यथा संशोधित अधिसूचना सं.सा.का.नि 317(अ), तारीख 29 मार्च, 2016 के तहत प्रकाशित संनिर्माण और विध्वंस अपशिष्ट प्रबंधन नियम, 2016 के उपबंधों के अनुसार किया जाएगा।

(13) **ई-अपशिष्ट.-** पारिस्थितिकी संवेदी जोन में ई-अपशिष्ट का प्रबंधन, भारत सरकार के पर्यावरण, वन और जलवायु परिवर्तन मंत्रालय द्वारा प्रकाशित तथा समय-समय पर यथा संशोधित ई-अपशिष्ट प्रबंधन नियम, 2016 के उपबंधों के अनुसार किया जाएगा।

(14) **सड़क-यातायात.-** सड़क-यातायात को पर्यावास-अनुकूल तरीके से विनियमित किया जाएगा और इस संबंध में आंचलिक महायोजना में विशेष उपबंध शामिल किए जाएंगे। आंचलिक महायोजना के तैयार होने और राज्य सरकार के सक्षम प्राधिकारी से अनुमोदित होने तक, मानीटरी समिति प्रासंगिक अधिनियमों और उनके तहत बनाए गए नियमों एवं विनियमों के अनुसार सड़क-यातायात के अनुपालन की मानीटरी करेगी।

(15) **वाहन जनित प्रदूषण.-** वाहन जनित प्रदूषण की रोकथाम और नियंत्रण लागू विधियों के अनुसार किया जाएगा। स्वच्छतर ईंधन के प्रयोग के प्रयास किए जाएंगे।

(16) **औद्योगिक ईकाइयां.-** (i) सरकारी राजपत्र में इस अधिसूचना के प्रकाशन की तारीख को या उसके बाद पारिस्थितिकी संवेदी जोन में किसी नए प्रदूषणकारी उद्योग की स्थापना अनुज्ञात नहीं होगी।

(ii) जब तक इस अधिसूचना में विनिर्दिष्ट न हो, पारिस्थितिकी संवेदी जोन में केंद्रीय प्रदूषण नियंत्रण बोर्ड द्वारा फरवरी, 2016 में जारी दिशानिर्देशों में किए गए उद्योगों के वर्गीकरण के अनुसार केवल गैर-प्रदूषणकारी उद्योगों की स्थापना अनुज्ञात होगी। इसके अतिरिक्त, गैर-प्रदूषणकारी कुटीर उद्योगों को बढ़ावा दिया जाएगा।

(17) **पहाड़ी ढलानों का संरक्षण:** पहाड़ी ढलानों का संरक्षण निम्नानुसार किया जाएगा:-

(क) आंचलिक महायोजना में पहाड़ी ढलानों के उन क्षेत्रों को दर्शाया जाएगा जिनमें किसी भी संनिर्माण की अनुज्ञा नहीं होगी;

(ख) जिन ढलानों या विद्यमान खड़ी पहाड़ी ढलानों में अत्यधिक भू-क्षरण होता है उनमें किसी भी संनिर्माण की अनुज्ञा नहीं होगी।

(18) केन्द्र सरकार और राज्य सरकार, यदि आवश्यक समझें तो, इस अधिसूचना के उपबंधों को प्रभावी बनाने के लिए, अन्य उपाय विनिर्दिष्ट करेंगी।

**4. पारिस्थितिकी संवेदी जोन में प्रतिषिद्ध या विनियमित किए जाने वाले क्रियाकलापों की सूची-** पारिस्थितिकी संवेदी जोन में सभी क्रियाकलाप, पर्यावरण अधिनियम के उपबंधों और तटीय विनियमन जोन (सीआरजेड) अधिसूचना, 2011 एवं पर्यावरणीय प्रभाव आकलन (ईआईए) अधिसूचना, 2006 सहित उसके अधीन बने नियमों और वन (संरक्षण) अधिनियम, 1980 (1980 का 69), भारतीय वन अधिनियम, 1927 (1927 का 16), वन्यजीव (संरक्षण) अधिनियम, 1972 (1972 का 53) सहित अन्य लागू नियमों तथा उनमें किए गए संशोधनों के अनुसार शासित होंगे और नीचे दी गई सारणी में विनिर्दिष्ट रीति से विनियमित होंगे, अर्थात्:-

## सारणी

क्रम सं.	क्रियाकलाप	टिप्पणी
<b>क. प्रतिषिद्ध क्रियाकलाप</b>		
1.	वाणिज्यिक खनन, पत्थर उत्खनन और अपघर्षण इकाईयां ।	(क) सभी नए और विद्यमान खनन (लघु और वृहत खनिज), पत्थर उत्खनन और तोड़ने की इकाईयों को व्यक्तिगत उपभोग के लिए मकानों के सन्ननिर्माण या मरम्मत के लिए और भूमि को खोदने या मकानों के लिए देसी टाइल्स या ईंटों के निर्माण के प्रतिनिर्देश से स्थानीय निवासियों के सदभाविक घरेलू आवश्यकताओं के सिवाए प्रतिषिद्ध किया जाएगा ; (ख) खनन संक्रियाएं, माननीय उच्चतम न्यायालय की रिट याचिका (सिविल) सं. 1995 का 202 टी.एन. गौडाबर्मन थिरुमूलपाद बनाम भारत सरकार के मामले में आदेश तारीख 4 अगस्त, 2006 और रिट याचिका (सी) सं. 2012 का 435 गोवा फाउंडेशन बनाम भारत सरकार के मामले में तारीख 21 अप्रैल, 2014 के आदेश के अनुसरण में किया जायेगा ।
2.	प्रदूषण (जल, वायु, मृदा, ध्वनि आदि) उत्पन्न करने वाले उद्योगों की स्थापना ।	पारिस्थितिकी संवेदी जोन में कोई नया उद्योग लगाने और वर्तमान प्रदूषणकारी उद्योगों का विस्तार करने की अनुमति नहीं होगी: जब तक कि इस अधिसूचना में विनिर्दिष्ट न हो, पारिस्थितिकी संवेदी जोन में फरवरी, 2016 में केंद्रीय प्रदूषण नियंत्रण बोर्ड द्वारा जारी दिशानिर्देशों में किए गए उद्योगों के वर्गीकरण के अनुसार केवल गैर- प्रदूषणकारी उद्योगों की स्थापना होगी। इसके अतिरिक्त, गैर-प्रदूषणकारी कुटीर उद्योगों को प्रोत्साहन दिया जाएगा।
3.	बड़ी ताप एवं जल विद्युत परियोजनाओं की स्थापना ।	लागू विधियों के अनुसार प्रतिषिद्ध (अन्यथा उपबंधित के सिवाय) होंगे।
4.	किसी परिसंकटमय पदार्थ का प्रयोग या उत्पादन या प्रसंकरण ।	लागू विधियों के अनुसार प्रतिषिद्ध (अन्यथा उपबंधित के सिवाय) होंगे।
5.	प्राकृतिक जल निकायों या भूमि क्षेत्र में अनुपचारित बहिस्त्रावों का निस्सारण ।	लागू विधियों के अनुसार प्रतिषिद्ध (अन्यथा उपबंधित के सिवाय) होंगे।
6.	नई आरा मिलों की स्थापना।	पारिस्थितिकी संवेदी जोन के भीतर नई और विद्यमान आरा मिलों का विस्तार अनुज्ञात नहीं होगा ।
7.	ईंट भट्टों की स्थापना करना।	लागू विधियों के अनुसार प्रतिषिद्ध (अन्यथा उपबंधित के सिवाय) होंगे ।
<b>ख. विनियमित क्रियाकलाप</b>		
8.	होटलों और रिजॉर्टों की वाणिज्यिक स्थापना ।	पारिस्थितिकी पर्यटन क्रियाकलापों हेतु लघु अस्थायी संरचनाओं के निर्माण को छोड़कर संरक्षित क्षेत्र की सीमा से एक किलोमीटर के भीतर या पारिस्थितिकी संवेदी जोन की सीमा तक, इनमें जो भी



		<p>अधिक निकट हो, नए वाणिज्यिक होटलों और रिजॉर्ट की स्थापना अनुज्ञात नहीं होगी:</p> <p>परंतु, संरक्षित क्षेत्र की सीमा से एक किलोमीटर के बाहर या पारिस्थितिकी संवेदी जोन की सीमा तक, इनमें जो भी अधिक निकट हो, सभी नए पर्यटन क्रियाकलाप करने या विद्यमान क्रियाकलापों का विस्तार पर्यटन महायोजना और लागू दिशानिर्देशों के अनुसार अनुज्ञात होगी।</p>
9.	संनिर्माण क्रियाकलाप।	<p>(क) संरक्षित क्षेत्र की सीमा से 1 किलोमीटर के भीतर या पारिस्थितिकी संवेदी जोन की सीमा तक, इनमें जो भी अधिक निकट हो, किसी भी नये वाणिज्यिक संनिर्माण की अनुज्ञा नहीं होगी:</p> <p>परंतु, स्थानीय लोगों को अपनी आवास सम्बन्धी निम्नलिखित आवश्यकताओं को पूरा करने के लिए, पैरा 3 के उप पैरा (1) में सूचीबद्ध क्रियाकलापों सहित अपने प्रयोग के लिए, अपनी भूमि में भवन उप-विधियों के अनुसार, संनिर्माण करने की अनुज्ञा होगी।</p> <p>परन्तु गैर-प्रदूषणकारी लघु उद्योगों से संबंधित संनिर्माण क्रियाकलाप लागू नियमों और विनियमों, यदि कोई हों, के अनुसार सक्षम प्राधिकारी की पूर्व अनुमति से विनियमित किए जाएंगे और वे न्यूनतम होंगे।</p> <p>(ख) एक किलोमीटर क्षेत्र से आगे ये आंचलिक महायोजना के अनुसार विनियमित होंगे।</p>
10.	गैर प्रदूषणकारी लघु उद्योग।	<p>फरवरी, 2016 में केन्द्रीय प्रदूषण नियंत्रण बोर्ड द्वारा जारी उद्योगों के वर्गीकरण के अनुसार गैर-प्रदूषणकारी उद्योग तथा अपरिसंकटमय लघु और सेवा उद्योग, कृषि, पुष्प कृषि, बागवानी या कृषि आधारित उद्योग, जो पारिस्थितिकी संवेदी जोन से देशी सामग्रियों से उत्पाद बनाते हैं, सक्षम प्राधिकारी द्वारा अनुज्ञात होंगे।</p>
11.	वृक्षों की कटाई।	<p>(क) राज्य सरकार के सक्षम प्राधिकारी की पूर्व अनुमति के बिना वन भूमि या सरकारी या राजस्व या निजी भूमि पर वृक्षों की कटाई नहीं होगी।</p> <p>(ख) वृक्षों की कटाई केंद्रीय या संबंधित राज्य के अधिनियम या उसके अधीन बनाए गए नियमों के उपबंधों के अनुसार विनियमित होगी।</p>
12.	वन उत्पादों और गैर काष्ठ वन उत्पादों का संग्रहण।	<p>लागू विधियों के अधीन विनियमित होगा।</p>

13.	फर्मों, कारपोरेट, कंपनियों द्वारा बड़े पैमाने पर वाणिज्यिक पशुधन संपदा और कुक्कुट फार्मों की स्थापना।	लागू विधियों के अधीन विनियमित होगा।
14.	विद्युत और संचार टॉवर लगाने, तार-बिछाने तथा अन्य बुनियादी ढांचे की व्यवस्था।	लागू विधियों के अधीन विनियमित होगा। भूमिगत केबल बिछाने को बढ़ावा दिया जाएगा।
15.	नागरिक सुविधाओं सहित बुनियादी ढांचा।	लागू विधियों के अनुसार न्यूनीकरण उपायों नियम और विनियमन और उपलब्ध दिशानिर्देशों के साथ किए जाएंगे।
16.	विद्यमान सड़कों को चौड़ा करना, उन्हें सुदृढ़ बनाना और नई सड़कों का निर्माण।	लागू विधियों के अनुसार न्यूनीकरण उपायों नियम और विनियमन और उपलब्ध दिशानिर्देशों के साथ किए जाएंगे।
17.	पर्यटन से संबंधित अन्य क्रियाकलाप जैसे कि पारिस्थितिकी संवेदी जोन क्षेत्र के ऊपर से गर्म वायु के गुब्बारे, हेलीकाप्टर, ड्रोन, माइक्रोलाइट्स उड़ाना आदि।	लागू विधियों के अधीन विनियमित होगा।
18.	पहाड़ी ढालों और नदी तटों का संरक्षण।	लागू विधियों के अधीन विनियमित होगा।
19.	रात्रि में वाहन यातायात का संचलन।	लागू विधियों के अधीन वाणिज्यिक प्रयोजन के लिए विनियमित होगा।
20.	स्थानीय जनता द्वारा अपनायी जा रही वर्तमान कृषि और बागवानी पद्धतियों के साथ डेयरियां, दुग्ध उत्पादन, जल कृषि और मत्स्य पालन।	स्थानीय जनता के प्रयोग के लिए लागू विधियों के अधीन अनुज्ञात होंगे।
21.	प्राकृतिक जल निकायों या भू क्षेत्र में उपचारित अपशिष्ट जल/बहिर्स्राव का निस्सारण।	जल निकायों में उपचारित अपशिष्ट जल/बहिर्स्राव के निस्सारण से बचा जाएगा। उपचारित अपशिष्ट जल के पुनर्चक्रण और पुनःउपयोग के प्रयास किए जाएंगे अन्यथा उपचारित अपशिष्ट जल/बहिर्स्राव का निस्सारण लागू विधियों के अनुसार विनियमित किया जाएगा।
22.	सतही और भूजल का वाणिज्यिक प्रयोग एवं निष्कर्षण।	लागू विधियों के अधीन विनियमित होगा।
23.	कृषि या अन्य उपयोग के लिए खुले कुआ, बोर कुआ, आदि।	विनियमित और सम्बद्ध प्राधिकारी द्वारा क्रियाकलाप की मानीटरी की जाएगी।
24.	ठोस अपशिष्ट प्रबंधन।	लागू विधियों के अधीन विनियमित होगा।
25.	विदेशी प्रजातियों को लाना।	लागू विधियों के अधीन विनियमित होगा।
26.	पोलिथीन बैगों का प्रयोग।	लागू विधियों के अधीन विनियमित होगा।

27.	वाणिज्यिक संकेत बोर्ड और होर्डिंग का प्रयोग।	लागू विधियों के अधीन विनियमित होगा।
28.	धार्मिक पर्यटन।	i) बाड़े के रूप में होने वाले मंदिर क्षेत्र में, सभी क्रियाकलापों को जो कि ध्वनि, वायु और जल प्रदूषण के कारण विनियमित किया जा सकता है। ii) सभी क्रियाकलापों को जो कि ध्वनि, वायु और जल प्रदूषण के कारण विनियमित किया जा सकता है। iii) यात्रा स्थल की वहन क्षमता के आधार पर तीर्थयात्रियों की संख्या, यात्रा के समय को विनियमित किया जाएगा। त्योहार के दिनों में नियमों को शिथिल किया जाता है।
29.	पटाखे का उपयोग।	लागू विधियों के अधीन विनियमित होगा।
30.	लकड़ी के कोयले का जलना।	लागू विधियों के अधीन प्रजनन और प्रवासी ऋतुओं के दौरान विनियमित होगा।
31.	पारिस्थितिकी पर्यटन।	लागू विधियों के अधीन विनियमित होगा।
<b>ग.संवर्धित क्रियाकलाप</b>		
32.	वर्षा जल संचय।	सक्रिय रूप से बढ़ावा दिया जाएगा।
33.	जैविक खेती।	सक्रिय रूप से बढ़ावा दिया जाएगा।
34.	सभी गतिविधियों के लिए हरित प्रौद्योगिकी का अंगीकरण।	सक्रिय रूप से बढ़ावा दिया जाएगा।
35.	ग्रामीण कारीगरी सहित कुटीर उद्योग।	सक्रिय रूप से बढ़ावा दिया जाएगा।
36.	नवीकरणीय ऊर्जा और ईंधन का प्रयोग।	बायोगैस, सौर प्रकाश इत्यादि को सक्रिय बढ़ावा दिया जाएगा।
37.	कृषि वानिकी।	सक्रिय रूप से बढ़ावा दिया जाएगा।
38.	पारिस्थितिकी अनुकूल यातायात का प्रयोग।	सक्रिय रूप से बढ़ावा दिया जाएगा।
39.	कौशल विकास।	सक्रिय रूप से बढ़ावा दिया जाएगा।
40.	अवक्रमित भूमि/वनों/ पर्यावासों की बहाली।	सक्रिय रूप से बढ़ावा दिया जाएगा।
41.	पर्यावरण के प्रति जागरूकता।	सक्रिय रूप से बढ़ावा दिया जाएगा।

**5. मानीटरी समिति.-** प्रभावी मानीटरी के लिए प्रदत्त शक्तियों का प्रयोग करते हुए केंद्रीय सरकार, पर्यावरण (संरक्षण) अधिनियम, 1986 की धारा 3 की उपधारा (3) द्वारा, एक मानीटरी समिति का इस अधिसूचना के अंतर्गत गठन करेगी जो निम्नलिखित से मिलकर बनेगी, अर्थात् :-

क्र. सं.	मानीटरी समिति का गठन	पद
1.	जिला कलेक्टर, कृष्णागिरि	अध्यक्ष;
2.	जिला राजस्व अधिकारी, कृष्णागिरि	सदस्य;

3.	राजस्व मंडल अधिकारी / उप कलेक्टर, होसुर	सदस्य;
4.	उप निदेशक, भूविज्ञान, खान और खनिज, कृष्णागिरि	सदस्य;
5.	जिला पर्यावरण अभियंता, तमिलनाडु प्रदूषण नियंत्रण बोर्ड, कृष्णागिरि	सदस्य;
6.	राज्य सरकार द्वारा नामित किया जाने वाला वन्यजीव संरक्षण के क्षेत्र में काम करने वाला गैर-सरकारी संगठन का एक प्रतिनिधि	सदस्य;
7.	राज्य सरकार द्वारा नामित किया जाने वाला जैवविविधता का एक विशेषज्ञ	सदस्य;
8.	पारिस्थितिकी और पर्यावरण में एक विशेषज्ञ जिसे राज्य सरकार द्वारा नामित किया जाएगा	सदस्य;
9.	राज्य लोक निर्माण विभाग का एक प्रतिनिधि	सदस्य;
10.	राज्य प्रदूषण नियंत्रण बोर्ड का एक प्रतिनिधि	सदस्य;
11.	प्रभागीय वन अधिकारी, आईएफएफ विभाग, कृष्णागिरि	सदस्य;
12.	तमिलनाडु जल आपूर्ति और ड्रेनेज बोर्ड, कृष्णागिरि जिला	सदस्य;
13.	जिला वन अधिकारी, होसुर वन प्रभाग, होसुर	सदस्य सचिव।

**6. विचारार्थ विषय.-** (1) मानीटरी समिति इस अधिसूचना के उपबंधों के अनुपालन की मानीटरी करेगी।

(2) मानीटरी समिति का कार्यकाल तीन वर्ष तक या राज्य सरकार द्वारा नई समिति का पुनर्गठन किए जाने तक होगा और इसके बाद मानीटरी समिति राज्य सरकार द्वारा गठित की जाएगी।

(3) पारिस्थितिकी संवेदी जोन के अंतर्गत आने वाले और भारत सरकार के तत्कालीन पर्यावरण और वन मंत्रालय की अधिसूचना सं. का.आ. 1533(अ) तारीख 14 सितंबर, 2006 की अनुसूची में शामिल क्रियाकलापों इस अधिसूचना के पैरा 4 के अधीन सारणी में यथा विनिर्दिष्ट प्रतिषिद्ध क्रियाकलापों को छोड़कर वास्तविक विनिर्दिष्ट स्थलीय दशाओं के आधार पर मानीटरी समिति द्वारा संवीक्षा की जाएगी और उन्हें उक्त अधिसूचना के उपबंधों के अधीन पूर्व पर्यावरण अनापत्ति के लिए केन्द्रीय सरकार के पर्यावरण, वन और जलवायु परिवर्तन मंत्रालय को भेजा जाएगा।

(4) इस अधिसूचना के पैरा 4 के अधीन सारणी में यथा विनिर्दिष्ट प्रतिषिद्ध क्रियाकलापों को छोड़कर, भारत सरकार के तत्कालीन पर्यावरण और वन मंत्रालय की अधिसूचना संख्या का.आ. 1533(अ) तारीख 14 सितंबर, 2006 की अनुसूची में शामिल न किए गए परंतु पारिस्थितिकी संवेदी जोन के अंतर्गत आने वाले क्रियाकलापों की वास्तविक स्थल- विशिष्ट दशाओं के आधार पर मानीटरी समिति द्वारा संवीक्षा की जाएगी और उन्हें संबंधित विनियामक प्राधिकरणों को भेजा जाएगा।

(5) मानीटरी समिति का सदस्य-सचिव या संबंधित उपायुक्त ऐसे व्यक्ति के विरुद्ध, जो इस अधिसूचना के किसी उपबंध का उल्लंघन करता है, पर्यावरण (संरक्षण) अधिनियम, 1986 की धारा 19 के अधीन शिकायत दर्ज करने के लिए सक्षम होगा।

(6) मानीटरी समिति संबंधित विभागों के प्रतिनिधियों या विशेषज्ञों, औद्योगिक संघों के प्रतिनिधियों या संबंधित पक्षों को, प्रत्येक मामले में आवश्यकता के अनुसार, अपने विचार-विमर्श में सहायता के लिए आमंत्रित कर सकेगी।

- (7) मानीटरी समिति प्रत्येक वर्ष 31 मार्च की स्थिति के अनुसार अपनी वार्षिक कार्रवाई रिपोर्ट राज्य के मुख्य वन्यजीव वार्डन को, **उपाबंध -V** में दिए गए प्रपत्र के अनुसार, उस वर्ष की 30 जून तक प्रस्तुत करेगी।
- (8) केन्द्रीय सरकार का पर्यावरण, वन और जलवायु परिवर्तन मंत्रालय मानीटरी समिति को उसके कृत्यों के प्रभावी निर्वहन के लिए ऐसे निदेश दे सकेगा जो वह उचित समझे।
7. इस अधिसूचना के उपबंधों को प्रभावी बनाने के लिए केन्द्रीय सरकार और राज्य सरकार, अतिरिक्त उपाय, यदि कोई हों, विनिर्दिष्ट कर सकेंगी।
8. इस अधिसूचना के उपबंध भारत के माननीय उच्चतम न्यायालय या उच्च न्यायालय या राष्ट्रीय हरित अधिकरण द्वारा पारित किए गए या पारित किए जाने वाले आदेश, यदि कोई हो, के अधीन होंगे।

[फा.सं. 25/34/2018-ईएसजेड]

डॉ. सतीश चन्द्र गढ़कोटी, वैज्ञानिक 'जी'

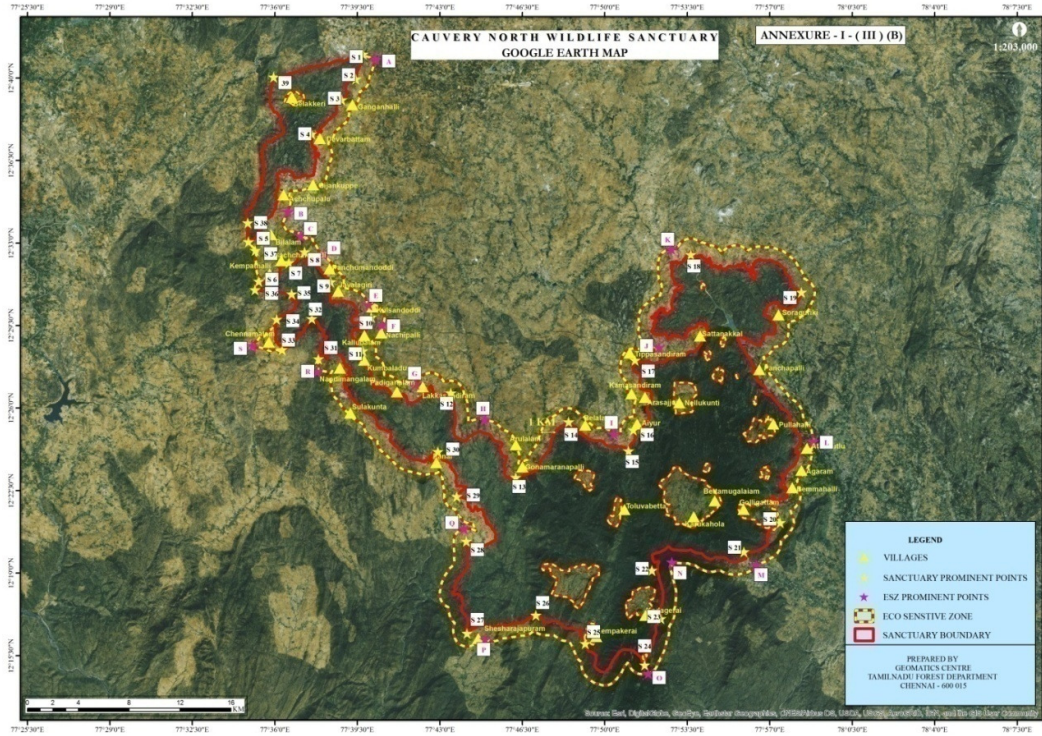
**उपाबंध-।****संरक्षित क्षेत्र के पारिस्थितिकी संवेदी जोन की सीमा का वर्णन**

<b>उत्तर पश्चिम</b>	पारिस्थितिकी संवेदी जोन की सीमा कृष्णागिरि जिला, देनकनईकोट्टई तालुका के जवालगिरि श्रेणी के थली एक्सटेंशन रिज़र्व वन के उत्तर पूर्वी कोण से आरंभ होती है। सीमा कर्नाटक-तमिलनाडु अंतरराज्यीय सीमा के साथ थली रिज़र्व वन के पश्चिमी परम सीमा बिंदु पहुँच कर थली एक्सटेंशन रिज़र्व वन के उत्तरी सीमा के साथ पश्चिम की ओर जाती है। इसके अतिरिक्त थली रिज़र्व वन की दक्षिणी परम सीमा पहुँच कर कर्नाटक-तमिलनाडु अंतरराज्यीय सीमा के साथ दक्षिण की ओर जाती है। इसके बाद यह पूर्वी दिशा में मुडकर और विलालम के थली गलियारा ग्रामों से मिलती है और इसके बाद रेखा चिक्का अवेराहली ग्राम की सीमा के निकट उत्तरी दिशा में पुनः जाती है, इसके बाद यह अचुबलु राजस्व ग्राम की सीमा के साथ विस्तृत है और रेखा पूर्वी दिशा की ओर मुडकर गिजानाकुप्पे ग्राम की सीमा से मिलती है, इसके बाद यह मुडकर और उत्तरी दिशा की ओर विस्तृत है और ओदारपलायम ग्राम में मिलती है, इसके बाद रेखा इसी तरह क्रमशः मिलती है और ओसुर, गंगनाहली ग्रामों की सीमा के साथ जाती है और आखिरकार यह थली एक्सटेंशन रिज़र्व वन के आरंभिक बिंदु से मिलती है।
<b>उत्तर</b>	सीमा नेलुमर आगराहरम से आरंभ होकर और जवालागिरि रिज़र्व वनों की दक्षिणी दिशा की ओर विस्तृत है। इसके बाद यह अनाईकराई, पंचुमनदोद्दी, जवालागिरि के ग्रामों से होते हुए जाती है और मरागाट्टादोद्दी से मिलती है। यह इसके अतिरिक्त कुलसनदोद्दी, थेरविदी, नचीपल्ली, कलुबालम, गेरागुरा, बोलाराई से होते हुए पुनः जाती है और यह पूर्वी दिशा की ओर मुडकर और पेलमनदोद्दी ग्राम सीमा की ओर विस्तृत है। यह इसके बाद दक्षिण दिशा की ओर मुडकर कुन्दुकोट्टई ग्राम से मिलती है और इसके अतिरिक्त अरुलल्लाम से होते हुए पुनः जाती है और गोनामकनापल्ली (पनाई रिज़र्व वन) से मिलती है। इसके अतिरिक्त यह उत्तरी दिशा की ओर मुडकर और सिवानापल्ली, मचान्दिराम से होते हुए जाती है और पूर्वी दिशा की ओर मुडकर और बेलालम ग्राम से मिलती है और इसके बाद यह मेलुर ग्राम (गुलाटी रिज़र्व वन) से मिलती है। सीमा उत्तरी दिशा की ओर और अयुर, अरासजुर, कमासन्दीराम, दिब्बानुर तक विस्तृत है और थिप्पासन्दीराम ग्राम (अयुर एक्सटेंशन) से मिलती है। यह इसके अतिरिक्त उत्तर की ओर जाती है और बसवानाहल्ली, बलेगुली, नरप्पानाहट्टी, गुलाटी से होते हुए जाती है और आखिरकार यह लक्ष्मीपुरम ग्राम (उदेदुरगम रिज़र्व वन) से मिलती है।
<b>उत्तर पूर्व</b>	सीमा लक्ष्मीपुरम ग्राम से आरंभ होती है, इसके अतिरिक्त यह उत्तर पूर्वी दिशा की ओर विस्तृत है और कुदुर, गविपुरम, उ. पुरम, गुरुबरापली से होते हुए जाती है और पवादारापट्टी ग्राम से मिलती है, इसके बाद यह दक्षिणी दिशा की ओर मुडकर और आखिरकार नेरुपुगुट्टाई ग्राम (उदेदुरगम रिज़र्व वन) की सीमा से मिलती है।
<b>पूर्व</b>	सीमा नेरुपुगुट्टाई से आरंभ होती है और दक्षिणी दिशा के नीचे की ओर विस्तृत है और जलाथिम्माहल्ली, पंचापली, एरी पंचापली, पारियानुर, कुरुमबारकोट्टाई, अथिमुटलु, अगराम, बेम्माहल्ली, सिंगामपट्टी की सीमाओं से होते हुए पार करती है और अंत में पुदुर ग्राम (गलीगट्टाम रिज़र्व वन) जाती है।
<b>दक्षिण पूर्व</b>	सीमा पुदुर ग्राम से आरंभ होती है और पश्चिमी दिशा की ओर मुडकर और मोराप्पुर रिज़र्व वन के निकट उच्चिकल मलाई से मिलती है, इसके बाद यह दक्षिणी दिशा की ओर मुडकर उच्चिकल मलाई, अलेगेट्टु बाडा से होते हुए जाती है, आखिरकार यह गुटिरयान रिज़र्व वन में गुटिरयान मलाई के निकट मिलती है।
<b>दक्षिण</b>	सीमा गुटिरयान रिज़र्व वन से आरंभ होती है और पश्चिमी दिशा की ओर मुडकर और रेखा

	बिलिगुंदुलु रिज़र्व वन से होते हुए जाती है और सिवालिंगपुरम के संलग्न ग्राम से मिलती है, इसके बाद यह गेरट्टी ग्राम सीमा से होते हुए और अंत में शेषाराजापुरम ग्राम (अंचेट्टी रिज़र्व वन) जाती है।
<b>दक्षिण पश्चिम</b>	सीमा शेषाराजापुरम ग्राम से आरंभ होती है और उबरानी रिज़र्व वन से होते हुए पार करके उत्तरी दिशा की ओर विस्तृत है और अंत में उबरानी रिज़र्व वन (अंचेट्टी संलग्न सीमा) की उत्तरी सीमा जाती है।
<b>पश्चिम</b>	सीमा नसी गुद्दाई, अंचेट्टी, कसालापट्टी और मरीयालम ग्रामों से होते हुए जाती है और होसादोद्दी ग्राम से मिलती है और उलीबंदा रिज़र्व वन की सीमा रेखा से होते हुए जाती है। इसके अतिरिक्त रेखा पश्चिमी दिशा की ओर मुड़कर और करादीकल, गोल्लापली, होसादोद्दी, मदाक्काल, सुलाकुन्दा, मंजीकेरे ग्रामों से होते हुए जाती है और नंदीमंगलम राजस्व ग्राम पहुँचती है। सीमा इसके अतिरिक्त पश्चिमी दिशा की ओर विस्तृत है और केबारादोद्दी ग्राम से मिलती है। यहाँ से, सीमा इसके अतिरिक्त जवालागिरि रिज़र्व वन की पश्चिमी सीमा के साथ होते हुए जाती है। सीमा इसके अतिरिक्त चेन्नामलम ग्राम की पश्चिमी सीमा के साथ पुनः जाती है और पुनः जवालागिरि रिज़र्व वन की सीमा के साथ जाती है। इसके अतिरिक्त उत्तर की ओर विस्तृत है और केमपथापली, गुरुसथाप्पानदोद्दी के ग्राम थली गलियारे से होते हुए जाती है और आखिरकार अंत में थली रिज़र्व वन की दक्षिणी परम सीमा जाती है।

**उपाबंध- IIक**

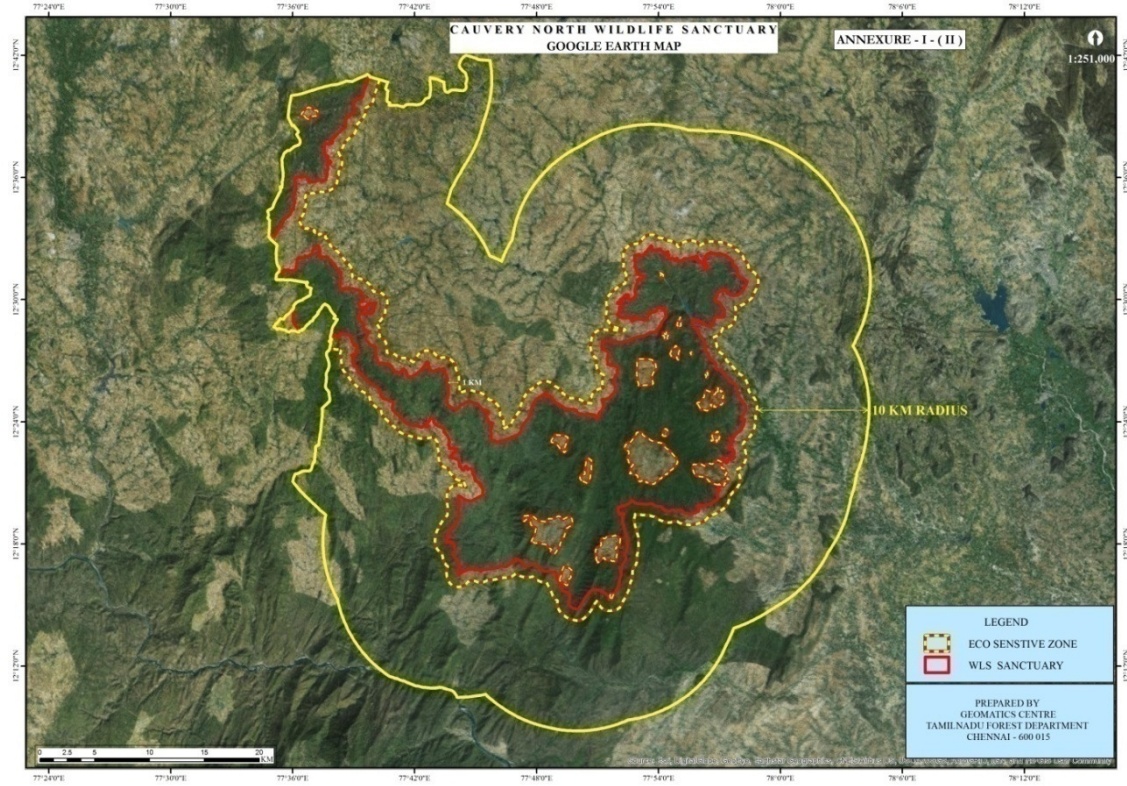
**कावेरी उत्तर वन्यजीव अभयारण्य के पारिस्थितिकी संवेदी जोन का गूगल मानचित्र**





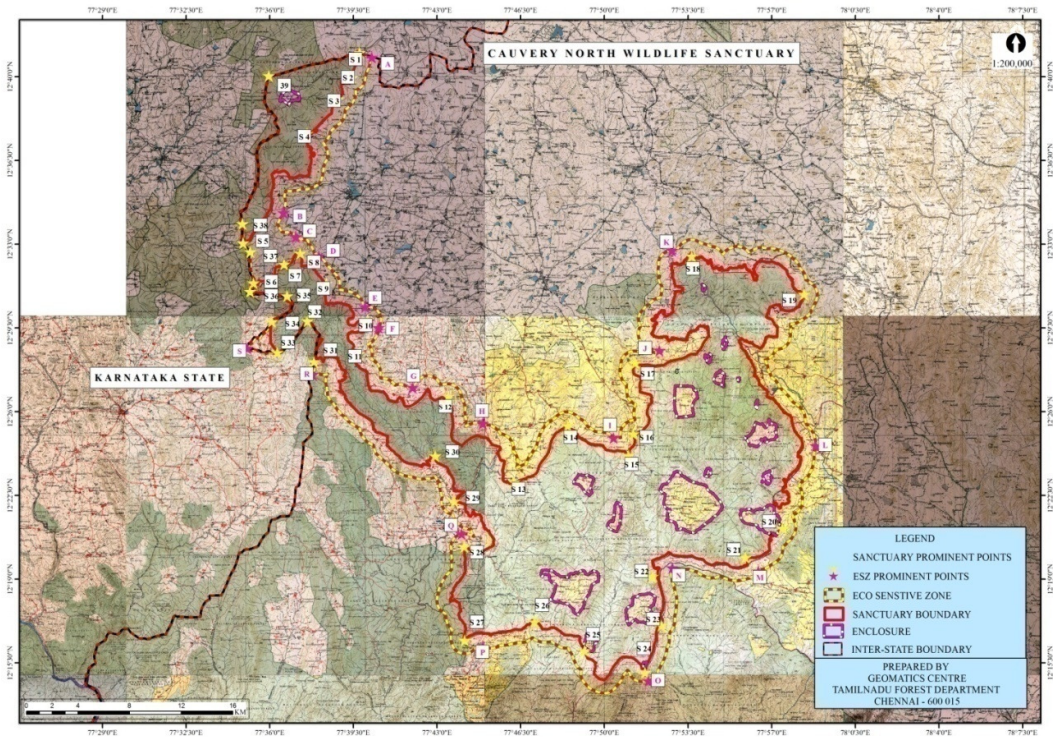
**उपाबंध- IIख**

**कावेरी उत्तर वन्यजीव अभयारण्य के पारिस्थितिकी संवेदी जोन का गूगल मानचित्र**



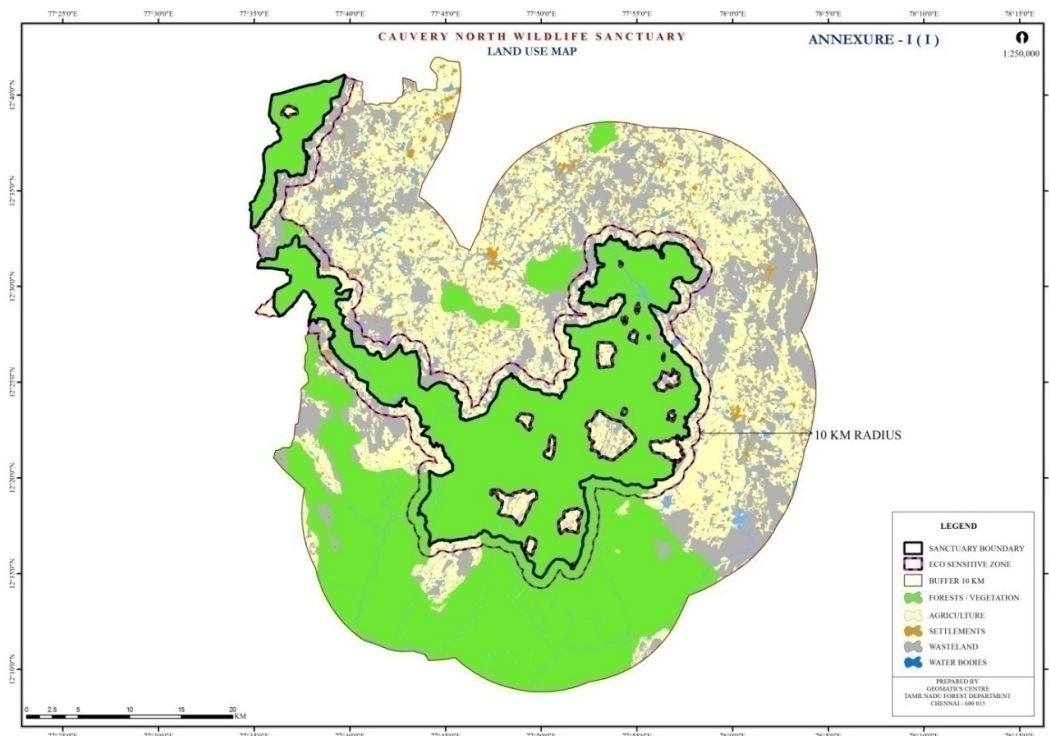
**उपाबंध- IIग**

**भारतीय सर्वेक्षण (एस ओ आई) टोपोशीट पर कावेरी उत्तर वन्यजीव अभयारण्य के पारिस्थितिकी संवेदी जोन का मानचित्र**



**उपाबंध- 11घ**

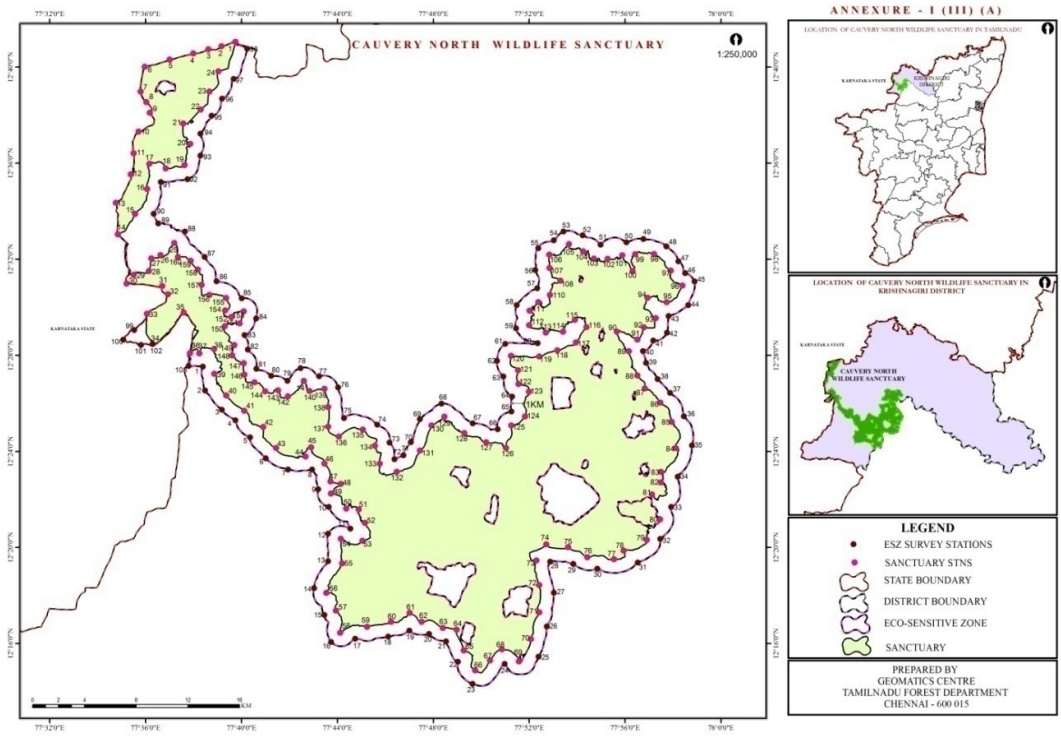
**10 किलोमीटर बफर क्षेत्र के साथ कावेरी उत्तर वन्यजीव अभयारण्य के पारिस्थितिकी संवेदी जोन का भू-उपयोग मानचित्र**





**उपाबंध- IIड**

**प्रमुख अवस्थानों के अक्षांश और देशांतर के साथ कावेरी उत्तर वन्यजीव अभयारण्य के पारिस्थितिकी संवेदी जोन का मानचित्र**



**उपाबंध-III****सारणी कः कावेरी उत्तर वन्यजीव अभयारण्य, तमिलनाडु के प्रमुख स्थानों के अक्षांश-देशांतर**

क्र. सं.	प्रमुख बिंदुओं की पहचान	प्रमुख बिंदु का स्थान/ दिशा	अक्षांश (उ) डी एम एस प्रारूप	देशांतर (पू) डी एम एस प्रारूप
1	1(एस1)	अभयारण्य के उत्तरपश्चिम बिंदु - "शून्य बिंदु"	12° 41' 2.819"	77° 39' 45.078"
2	2	उत्तरपश्चिम	12° 40' 52.084"	77° 39' 10.010"
3	3	उत्तरपश्चिम	12° 40' 44.212"	77° 38' 37.089"
4	4	उत्तरपश्चिम	12° 40' 34.192"	77° 37' 59.158"
5	5	उत्तरपश्चिम	12° 40' 18.448"	77° 37' 0.473"
6	6 (एस 39)	उत्तरपश्चिम	12° 40' 0.556"	77° 35' 58.209"
7	7	उत्तरपश्चिम	12° 38' 59.008"	77° 35' 47.474"
8	8	उत्तरपश्चिम	12° 38' 32.528"	77° 36' 1.788"
9	9	उत्तरपश्चिम	12° 38' 6.048"	77° 36' 10.376"
10	10	उत्तरपश्चिम	12° 37' 18.813"	77° 35' 42.465"
11	11	उत्तरपश्चिम	12° 36' 24.422"	77° 35' 30.298"
12	12	उत्तरपश्चिम	12° 35' 32.178"	77° 35' 23.141"
13	13 (एस 38)	उत्तरपश्चिम	12° 34' 21.326"	77° 34' 45.926"
14	14 (एस 5)	उत्तरपश्चिम - थली रिज़र्व वन	12° 33' 2.602"	77° 34' 50.936"
15	15	उत्तरपश्चिम	12° 33' 53.415"	77° 35' 33.876"
16	16	उत्तरपश्चिम	12° 34' 55.679"	77° 36' 3.935"
17	17	उत्तरपश्चिम	12° 35' 58.658"	77° 36' 9.660"
18	18	उत्तरपश्चिम	12° 35' 47.207"	77° 36' 50.454"
19	19	उत्तरपश्चिम	12° 35' 55.079"	77° 37' 37.688"
20	20	उत्तरपश्चिम	12° 36' 48.039"	77° 37' 52.002"
21	21 (एस 4)	उत्तरपश्चिम - थली रिज़र्व वन	12° 37' 38.852"	77° 37' 34.110"
22	22	उत्तरपश्चिम	12° 38' 13.920"	77° 38' 17.766"
23	23 (एस 3)	उत्तरपश्चिम - थली रिज़र्व वन	12° 38' 59.008"	77° 38' 39.952"
24	24 (एस 2)	उत्तरपश्चिम - थली रिज़र्व वन	12° 39' 49.105"	77° 39' 2.138"
25	25 (एस 8)	उत्तर - जवालागिरि रिज़र्व वन	12° 32' 40.416"	77° 37' 11.924"
26	26	उत्तर	12° 32' 10.358"	77° 36' 37.571"
27	27 (एस 7)	उत्तर - जवालागिरि रिज़र्व वन	12° 32' 2.485"	77° 36' 14.670"
28	28	उत्तर	12° 31' 30.280"	77° 36' 8.229"

क्र. सं.	प्रमुख बिंदुओं की पहचान	प्रमुख बिंदु का स्थान/ दिशा	अक्षांश (उ) डी एम एस प्रारूप	देशांतर (पू) डी एम एस प्रारूप
29	29 (एस 6)	उत्तर -जवालागिरि रिज़र्व वन	12° 31' 20.976"	77° 35' 30.298"
30	30 (एस 36)	पश्चिम-जवालागिरि रिज़र्व वन	12° 30' 59.506"	77° 35' 12.406"
31	31 (एस 35)	पश्चिम-जवालागिरि रिज़र्व वन	12° 30' 53.065"	77° 36' 41.865"
32	32 (एस 34)	पश्चिम-जवालागिरि रिज़र्व वन	12° 30' 32.311"	77° 36' 56.179"
33	33	पश्चिम-जवालागिरि रिज़र्व वन	12° 29' 43.645"	77° 36' 3.219"
34	34 (एस 33)	पश्चिम-जवालागिरि रिज़र्व वन	12° 28' 28.499"	77° 36' 17.533"
35	35 (एस 32)	पश्चिम-जवालागिरि रिज़र्व वन	12° 29' 47.223"	77° 37' 35.541"
36	36 (एस 31)	पश्चिम-जवालागिरि रिज़र्व वन	12° 28' 5.597"	77° 37' 51.286"
37	37	पश्चिम-जवालागिरि रिज़र्व वन	12° 28' 4.882"	77° 38' 14.903"
38	38	पश्चिम-जवालागिरि रिज़र्व वन	12° 28' 15.617"	77° 38' 51.402"
39	39	पश्चिम - पनाई	12° 27' 14.069"	77° 38' 52.118"
40	40	पश्चिम - पनाई	12° 26' 19.678"	77° 39' 22.176"
41	41	पश्चिम - पनाई	12° 25' 41.747"	77° 40' 6.548"
42	42	पश्चिम - पनाई	12° 25' 0.953"	77° 40' 54.498"
43	43	पश्चिम - पनाई	12° 24' 8.709"	77° 41' 26.704"
44	44	पश्चिम - पनाई	12° 23' 47.239"	77° 42' 40.418"
45	45 (एस 30)	पश्चिम पनाई एक्सटेंशन के समीप रिज़र्व वन	12° 24' 10.141"	77° 42' 54.016"
46	46	पश्चिम - पनाई	12° 23' 30.063"	77° 43' 27.653"
47	47	पश्चिम - पनाई	12° 22' 44.975"	77° 43' 42.682"
48	48	पश्चिम - पनाई	12° 22' 39.250"	77° 44' 8.446"
49	49 (एस 29)	पश्चिम - पनाई	12° 22' 14.917"	77° 43' 44.113"
50	50	पश्चिम - पनाई	12° 21' 36.986"	77° 44' 22.044"
51	51	पश्चिम - पनाई	12° 21' 34.839"	77° 44' 53.534"
52	52	पश्चिम - पनाई	12° 21' 1.918"	77° 45' 8.563"
53	53	पश्चिम - अंचेट्टी रिज़र्व वन	12° 20' 16.831"	77° 45' 2.837"
54	54 (एस 28)	पश्चिम - अंचेट्टी रिज़र्व वन	12° 20' 21.841"	77° 44' 8.446"
55	55	दक्षिणपश्चिम - अंचेट्टी रिज़र्व वन	12° 19' 20.293"	77° 44' 12.024"

क्र. सं.	प्रमुख बिंदुओं की पहचान	प्रमुख बिंदु का स्थान/ दिशा	अक्षांश (उ) डी एम एस प्रारूप	देशांतर (पू) डी एम एस प्रारूप
56	56	दक्षिणपश्चिम – अंचेट्टी रिज़र्व वन	12° 18' 6.578"	77° 43' 32.662"
57	57	दक्षिणपश्चिम – अंचेट्टी रिज़र्व वन	12° 17' 22.206"	77° 43' 56.280"
58	58 (एस 27)	दक्षिणपश्चिम – अंचेट्टी रिज़र्व वन	12° 16' 27.099"	77° 44' 7.015"
59	59	दक्षिणपश्चिम – अंचेट्टी रिज़र्व वन	12° 16' 42.129"	77° 45' 14.288"
60	60	दक्षिण-अंचेट्टी रिज़र्व वन	12° 16' 54.295"	77° 46' 14.405"
61	61 (एस 26)	दक्षिण-अंचेट्टी रिज़र्व वन	12° 17' 17.197"	77° 47' 0.923"
62	62	दक्षिण-अंचेट्टी रिज़र्व वन	12° 16' 54.295"	77° 47' 30.982"
63	63	दक्षिण-अंचेट्टी रिज़र्व वन	12° 16' 39.266"	77° 48' 23.942"
64	64	दक्षिण-अंचेट्टी रिज़र्व वन	12° 16' 34.972"	77° 48' 58.294"
65	65 (एस 25)	दक्षिण केम्पाकराई रिज़र्व वन	12° 15' 42.728"	77° 49' 16.186"
66	66	दक्षिण केम्पाकराई रिज़र्व वन	12° 14' 53.346"	77° 49' 44.813"
67	67	दक्षिण केम्पाकराई रिज़र्व वन	12° 15' 18.395"	77° 50' 22.028"
68	68	दक्षिण- गुतिरायन रिज़र्व वन	12° 15' 45.590"	77° 50' 51.371"
69	69 (एस 24)	दक्षिण – गुतिरायन रिज़र्व वन	12° 15' 15.532"	77° 51' 34.311"
70	70	दक्षिण पूर्व- गुतिरायन रिज़र्व वन	12° 16' 11.355"	77° 52' 4.369"
71	71 (एस 23)	दक्षिण पूर्व- गुतिरायन रिज़र्व वन	12° 17' 17.912"	77° 52' 25.124"
72	72	दक्षिण पूर्व – थोलुववेट्टा एक्सटेंशन रिज़र्व वन	12° 18' 26.617"	77° 52' 25.124"
73	73	दक्षिण पूर्व – थोलुववेट्टा एक्सटेंशन रिज़र्व वन	12° 19' 27.449"	77° 52' 17.967"
74	74	दक्षिण पूर्व – गैलिगट्टम रिज़र्व वन	12° 20' 8.243"	77° 52' 42.300"
75	75	दक्षिण पूर्व – गैलिगट्टम रिज़र्व वन	12° 20' 1.086"	77° 53' 37.407"
76	76	दक्षिण पूर्व – गैलिगट्टम रिज़र्व वन	12° 19' 36.037"	77° 54' 25.357"
77	77	दक्षिण पूर्व – गैलिगट्टम रिज़र्व वन	12° 19' 31.028"	77° 55' 31.915"
78	78 (एस 21)	दक्षिण पूर्व – गैलिगट्टम	12° 19' 52.498"	77° 55' 56.248"

क्र. सं.	प्रमुख बिंदुओं की पहचान	प्रमुख बिंदु का स्थान/ दिशा	अक्षांश (उ) डी एम एस प्रारूप	देशांतर (पू) डी एम एस प्रारूप
		रिज़र्व वन		
79	79	पूर्व- गैलिंगट्टम रिज़र्व वन	12° 20' 18.978"	77° 56' 54.217"
80	80 (एस 20)	पूर्व- गैलिंगट्टम	12° 21' 10.506"	77° 57' 27.138"
81	81	पूर्व - मरंदहल्ली रिज़र्व वन	12° 22' 12.770"	77° 57' 7.099"
82	82	पूर्व - मरंदहल्ली रिज़र्व वन	12° 22' 42.828"	77° 57' 29.285"
83	83	पूर्व - मरंदहल्ली एक्सटेंशन रिज़र्व वन	12° 23' 9.308"	77° 57' 29.285"
84	84	पूर्व - मरंदहल्ली एक्सटेंशन रिज़र्व वन	12° 24' 7.994"	77° 58' 6.500"
85	85	पूर्व - मरंदहल्ली एक्सटेंशन रिज़र्व वन	12° 25' 13.836"	77° 57' 56.481"
86	86	पूर्व - मरंदहल्ली एक्सटेंशन रिज़र्व वन	12° 26' 1.786"	77° 57' 27.854"
87	87	पूर्व - मरंदहल्ली एक्सटेंशन रिज़र्व वन	12° 26' 37.569"	77° 56' 49.208"
88	88	पूर्व - मरंदहल्ली एक्सटेंशन रिज़र्व वन	12° 27' 9.775"	77° 56' 30.600"
89	89	पूर्व - मरंदहल्ली एक्सटेंशन रिज़र्व वन	12° 28' 10.607"	77° 56' 9.130"
90	90	पूर्व - उदेदुर्गम रिज़र्व वन	12° 28' 59.273"	77° 55' 39.071"
91	91	पूर्व - उदेदुर्गम रिज़र्व वन	12° 28' 39.234"	77° 56' 30.600"
92	92	पूर्व - उदेदुर्गम रिज़र्व वन	12° 29' 10.008"	77° 56' 47.061"
93	93	उत्तरपूर्व - उदेदुर्गम रिज़र्व वन	12° 29' 32.910"	77° 57' 16.403"
94	94	उत्तरपूर्व - उदेदुर्गम रिज़र्व वन	12° 30' 23.722"	77° 56' 56.364"
95	95	उत्तरपूर्व - उदेदुर्गम रिज़र्व वन	12° 30' 12.987"	77° 57' 43.599"
96	96 (एस 19)	उत्तरपूर्व - उदेदुर्गम रिज़र्व वन	12° 30' 54.496"	77° 58' 22.961"
97	97	उत्तरपूर्व - उदेदुर्गम रिज़र्व वन	12° 31' 31.711"	77° 57' 54.334"
98	98	उत्तरपूर्व - उदेदुर्गम रिज़र्व वन	12° 32' 13.221"	77° 57' 12.109"
99	99	उत्तरपूर्व - उदेदुर्गम रिज़र्व वन	12° 32' 12.505"	77° 56' 24.875"
100	100	उत्तरपूर्व - उदेदुर्गम रिज़र्व वन	12° 31' 30.280"	77° 56' 18.434"
101	101	उत्तरपूर्व - उदेदुर्गम रिज़र्व वन	12° 32' 9.642"	77° 55' 52.669"



क्र. सं.	प्रमुख बिंदुओं की पहचान	प्रमुख बिंदु का स्थान/ दिशा	अक्षांश (उ) डी एम एस प्रारूप	देशांतर (पू) डी एम एस प्रारूप
		वन		
102	102	उत्तरपूर्व – उदेदुर्गम रिज़र्व वन	12° 32' 1.054"	77° 55' 16.170"
103	103	उत्तरपूर्व – उदेदुर्गम रिज़र्व वन	12° 32' 1.770"	77° 54' 41.818"
104	104	उत्तरपूर्व – उदेदुर्गम रिज़र्व वन	12° 32' 19.662"	77° 54' 14.622"
105	105 (एस 18)	उत्तरपूर्व – उदेदुर्गम रिज़र्व वन	12° 32' 37.553"	77° 53' 39.554"
106	106	उत्तर– उदेदुर्गम रिज़र्व वन	12° 32' 11.789"	77° 52' 50.172"
107	107	उत्तर– उदेदुर्गम रिज़र्व वन	12° 31' 38.153"	77° 52' 50.888"
108	108	उत्तर– उदेदुर्गम रिज़र्व वन	12° 31' 6.663"	77° 53' 18.084"
109	109	उत्तर– उदेदुर्गम रिज़र्व वन	12° 30' 30.879"	77° 52' 51.604"
110	110	उत्तर– उदेदुर्गम रिज़र्व वन	12° 30' 12.987"	77° 52' 22.977"
111	111	उत्तर– उदेदुर्गम रिज़र्व वन	12° 29' 51.517"	77° 52' 0.791"
112	112	उत्तर– उदेदुर्गम रिज़र्व वन	12° 29' 15.733"	77° 52' 0.075"
113	113	उत्तर– उदेदुर्गम रिज़र्व वन	12° 28' 57.126"	77° 52' 41.584"
114	114	उत्तर– उदेदुर्गम रिज़र्व वन	12° 28' 59.273"	77° 53' 24.525"
115	115	उत्तर– उदेदुर्गम रिज़र्व वन	12° 29' 28.616"	77° 53' 53.867"
116	116	उत्तर– उदेदुर्गम रिज़र्व वन	12° 29' 10.724"	77° 54' 23.210"
117	117	उत्तर– मारंदाहल्ली एक्सटेंशन रिज़र्व वन	12° 28' 32.077"	77° 53' 56.730"
118	118	उत्तर– मारंदाहल्ली एक्सटेंशन रिज़र्व वन	12° 28' 12.754"	77° 53' 10.211"
119	119	उत्तर– अयुर एक्सटेंशन । रिज़र्व वन	12° 27' 57.009"	77° 52' 25.124"
120	120 (एस 17)	उत्तर– अयुर एक्सटेंशन । रिज़र्व वन	12° 27' 59.156"	77° 51' 14.272"
121	121	उत्तर– अयुर एक्सटेंशन । रिज़र्व वन	12° 27' 22.657"	77° 51' 32.164"
122	122	उत्तर– अयुर एक्सटेंशन । रिज़र्व वन	12° 26' 48.305"	77° 51' 32.880"
123	123	उत्तर– अयुर एक्सटेंशन । रिज़र्व वन	12° 26' 28.981"	77° 51' 59.360"
124	124	उत्तर– अयुर एक्सटेंशन । रिज़र्व वन	12° 25' 27.433"	77° 51' 49.340"
125	125 (एस 16)	उत्तर– अयुर एक्सटेंशन । रिज़र्व वन	12° 25' 5.247"	77° 51' 14.988"
126	126 (एस 15)	उत्तर– अयुर एक्सटेंशन ।	12° 24' 8.709"	77° 51' 2.106"

क्र. सं.	प्रमुख बिंदुओं की पहचान	प्रमुख बिंदु का स्थान/ दिशा	अक्षांश (उ) डी एम एस प्रारूप	देशांतर (पू) डी एम एस प्रारूप
		रिज़र्व वन		
127	127	उत्तर - गुल्लाट्टी रिज़र्व वन	12° 24' 23.023"	77° 50' 12.008"
128	128	उत्तर - गुल्लाट्टी रिज़र्व वन	12° 24' 45.924"	77° 49' 17.617"
129	129 (एस 14)	उत्तर - गुल्लाट्टी रिज़र्व वन	12° 25' 26.718"	77° 48' 27.520"
130	130	उत्तर - गुल्लाट्टी रिज़र्व वन	12° 25' 5.247"	77° 47' 55.315"
131	131	उत्तर - गुल्लाट्टी रिज़र्व वन	12° 24' 2.268"	77° 47' 26.688"
132	132	उत्तर - पनाई रिज़र्व वन	12° 23' 9.308"	77° 46' 28.718"
133	133	उत्तर - पनाई रिज़र्व वन	12° 23' 29.347"	77° 45' 45.778"
134	134	उत्तर - पनाई रिज़र्व वन	12° 24' 14.435"	77° 45' 33.611"
135	135	उत्तर - पनाई रिज़र्व वन	12° 24' 54.512"	77° 45' 3.553"
136	136	उत्तर - पनाई रिज़र्व वन	12° 24' 37.336"	77° 44' 3.436"
137	137	उत्तर - पनाई रिज़र्व वन	12° 25' 1.669"	77° 43' 36.956"
138	138	उत्तर - पनाई रिज़र्व वन	12° 25' 51.051"	77° 43' 36.956"
139	139 (एस 12)	उत्तर - पनाई रिज़र्व वन	12° 26' 36.138"	77° 43' 27.653"
140	140	उत्तर - पनाई रिज़र्व वन	12° 26' 31.128"	77° 42' 50.438"
141	141	उत्तर - पनाई रिज़र्व वन	12° 26' 56.177"	77° 42' 36.124"
142	142	उत्तर - पनाई रिज़र्व वन	12° 26' 17.531"	77° 41' 56.046"
143	143	उत्तर - पनाई रिज़र्व वन	12° 26' 32.560"	77° 41' 31.713"
144	144	उत्तर - पनाई रिज़र्व वन	12° 26' 30.413"	77° 40' 59.508"
145	145	उत्तर - पनाई रिज़र्व वन	12° 26' 52.599"	77° 40' 32.312"
146	146	उत्तर - पनाई रिज़र्व वन	12° 27' 11.922"	77° 40' 7.264"
147	147	उत्तर - पनाई रिज़र्व वन	12° 27' 40.549"	77° 40' 5.833"
148	148	उत्तर - पनाई रिज़र्व वन	12° 27' 59.872"	77° 39' 36.490"
149	149 (एस 11)	उत्तर - जवालागिरि रिज़र्व वन	12° 28' 25.636"	77° 39' 42.215"
150	150	उत्तर - जवालागिरि रिज़र्व वन	12° 29' 12.871"	77° 39' 17.882"
151	151	उत्तर - जवालागिरि रिज़र्व वन	12° 29' 20.027"	77° 39' 55.097"
152	152 (एस 10)	उत्तर - जवालागिरि रिज़र्व वन	12° 29' 50.086"	77° 40' 5.833"
153	153	उत्तर - जवालागिरि रिज़र्व वन	12° 29' 35.772"	77° 39' 34.343"
154	154	उत्तर - जवालागिरि रिज़र्व वन	12° 29' 52.233"	77° 39' 19.314"
155	155	उत्तर - जवालागिरि रिज़र्व वन	12° 30' 23.007"	77° 39' 21.461"
156	156	उत्तर - जवालागिरि रिज़र्व वन	12° 30' 30.879"	77° 38' 39.952"

क्र. सं.	प्रमुख बिंदुओं की पहचान	प्रमुख बिंदु का स्थान/ दिशा	अक्षांश (उ) डी एम एस प्रारूप	देशांतर (पू) डी एम एस प्रारूप
157	157	उत्तर - जवालागिरि रिज़र्व वन	12° 30' 55.928"	77° 38' 19.913"
158	158	उत्तर - जवालागिरि रिज़र्व वन	12° 31' 34.574"	77° 38' 10.609"
159	159	उत्तर - जवालागिरि रिज़र्व वन	12° 31' 56.044"	77° 37' 52.717"
160	160	उत्तर - जवालागिरि रिज़र्व वन	12° 32' 5.348"	77° 37' 21.228"

**सारणी ख: पारिस्थितिकी संवेदी जोन के प्रमुख स्थानों के अक्षांश-देशांतर**

क्र. सं.	प्रमुख बिंदुओं की पहचान	प्रमुख बिंदु का स्थान/ दिशा	अक्षांश (उ) डी एम एस प्रारूप	देशांतर (पू) डी एम एस प्रारूप
1	1	पश्चिम-नंदीमंगलम ग्राम	12°27'32"	77°38'24"
2	2	डोम्बाकल्लू के समीप, उलीबंद रिज़र्व वन की पश्चिमी सीमा	12°26'33"	77°38'29"
3	3	पश्चिम -सूलकुंटा ग्राम	12°25'44"	77°39'11"
4	4	पश्चिम - मदक्कल से सुलकुंटा रोड के समीप	12°25'18"	77°39'45"
5	5	पश्चिम - होसाडोडी ग्राम और उलीबंडा रिज़र्व वन के मध्य की पूर्वी सीमा	12°24'36"	77°40'22"
6	6	पश्चिम-कारडिक्कल ग्राम सड़क बिंदु	12°23'43"	77°41'11"
7	7	पश्चिम-मारीयालम्बेटा राजस्व पहाड़ी	12°23'15"	77°41'57"
8	8	पश्चिम-मारीयालम ग्राम की सीमा	12°23'15"	77°42'57"
9	9	पश्चिम-मारीयालम्बेटा राजस्व भूमि	12°22'26"	77°43'12"
10	10	पश्चिम -अंचेट्टी ग्राम	12°21'42"	77°43'38"
11	11	पश्चिम - तमासेनपल्ली ग्राम के समीप	12°20'47"	77°44'33"
12	12 (क्यू)	पश्चिम-उबरानी रिज़र्व वन की सीमा के समीप	12°20'35"	77°43'37"
13	13	दक्षिणपश्चिम - उबरानी रिज़र्व वन	12°19'26"	77°43'37"
14	14	दक्षिणपश्चिम - उबरानी रिज़र्व वन	12°18'19"	77°43'2"

क्र. सं.	प्रमुख बिंदुओं की पहचान	प्रमुख बिंदु का स्थान/ दिशा	अक्षांश (उ) डी एम एस प्रारूप	देशांतर (पू) डी एम एस प्रारूप
15	15	दक्षिणपश्चिम - उबरानी रिज़र्व वन	12°17'12"	77°43'27"
16	16	दक्षिणपश्चिम - उबरानी रिज़र्व वन	12°16'4"	77°43'44"
17	17 (पी)	दक्षिणपश्चिम - सेसुराजपुरम ग्राम के समीप	12°16'13"	77°44'45"
18	18	दक्षिण - ईथाकिनारू राजस्व भूमि के समीप	12°16'18"	77°46'7"
19	19	दक्षिण - बिलिगंडुलु रिज़र्व वन	12°16'33"	77°47'0"
20	20	दक्षिण - बिलिगंडुलु रिज़र्व वन	12°16'24"	77°47'50"
21	21	दक्षिण - बिलिगंडुलु रिज़र्व वन	12°16'6"	77°48'32"
22	22	दक्षिण - बिलिगंडुलु रिज़र्व वन	12°15'15"	77°49'2"
23	23	दक्षिण - गीतिरायन रिज़र्व वन	12°14'20"	77°49'38"
24	24	दक्षिण - गीतिरायन रिज़र्व वन	12°15'10"	77°50'59"
25	25	दक्षिणपूर्व - मोरप्पुर रिज़र्व वन	12°15'28"	77°52'24"
26	26	दक्षिणपूर्व - मोरप्पुर रिज़र्व वन	12°16'43"	77°52'44"
27	27	दक्षिणपूर्व - मोरप्पुर रिज़र्व वन	12°18'7"	77°53'2"
28	28 (एन)	दक्षिणपूर्व - मोरप्पुर रिज़र्व वन	12°19'25"	77°52'52"
29	29	दक्षिणपूर्व - मोरप्पुर रिज़र्व वन	12°19'19"	77°53'50"
30	30	दक्षिणपूर्व - पुडुर ग्राम की सीमा	12°19'7"	77°54'50"
31	31 (एम)	दक्षिणपूर्व - गलीगट्टम रिज़र्व वन, धर्मपुरी प्रभाग के समीप	12°19'23"	77°56'31"
32	32	पूर्व - सिंगमपट्टी ग्राम की सीमा	12°20'22"	77°57'28"
33	33	पूर्व - बेममहल्ली से अगारम ग्रामों के मध्य	12°21'42"	77°57'55"

क्र. सं.	प्रमुख बिंदुओं की पहचान	प्रमुख बिंदु का स्थान/ दिशा	अक्षांश (उ) डी एम एस प्रारूप	देशांतर (पू) डी एम एस प्रारूप
34	34	पूर्व - अथिमुतलु ग्राम की सीमा	12°22'57"	77°58'11"
35	35 (एल)	पूर्व - कुरुम्बारकोट्टई के बीच पेरियानुर ग्रामों के मध्य	12°24'15"	77°58'47"
36	36	पूर्व - चिनार नदी के समीप	12°25'28"	77°58'27"
37	37	पूर्व - एरिपंचपल्ली ग्राम के समीप	12°26'27"	77°57'53"
38	38	पूर्व - चिनार नदी	12°27'1"	77°57'21"
39	39	पूर्व - जलथिम्मानाल्ली ग्राम के समीप	12°27'41"	77°56'53"
40	40	पूर्व - जलथिम्मानाल्ली ग्राम के समीप	12°28'11"	77°56'45"
41	41	पूर्व - कराहल्ली ग्राम के समीप	12°28'37"	77°57'10"
42	42	उत्तरपूर्व - उबेडुर्गम रिज़र्व वन का पूर्वी भाग	12°28'57"	77°57'45"
43	43	उत्तरपूर्व - नेरुप्पुकुट्टाई ग्राम	12°29'38"	77°57'48"
44	44	उत्तरपूर्व - उबेडुर्गम रिज़र्व वन का पूर्वी भाग	12°30'6"	77°58'38"
45	45	उत्तरपूर्व - उबेडुर्गम रिज़र्व वन का पूर्वी भाग	12°31'5"	77°58'54"
46	46	उत्तरपूर्व - वेप्पलहल्ली ग्राम के समीप	12°31'25"	77°58'30"
47	47	उत्तरपूर्व - उल्लाट्टी से पावदरापट्टी ग्रामों के मध्य रेलवे ट्रैक	12°31'55"	77°58'13"
48	48	उत्तरपूर्व - पावदरापट्टी ग्राम के समीप रेलवे ट्रैक	12°32'32"	77°57'43"
49	49	उत्तरपूर्व - कुरुबुरपल्ली ग्राम के समीप	12°32'51"	77°56'46"
50	50	उत्तरपूर्व - यू. पुरम ग्राम	12°32'43"	77°56'3"
51	51	उत्तरपूर्व - कदुर ग्राम के समीप	12°32'37"	77°54'59"
52	52	उत्तरपूर्व - कदुर ग्राम के निकट	12°33'0"	77°54'14"
53	53	उत्तरपूर्व - कलिनायनाहल्ली ग्राम के समीप	12°33'10"	77°53'26"
54	54 (के)	उत्तरपूर्व - कलिनायनाहल्ली ग्राम के समीप	12°32'48"	77°53'2"

क्र. सं.	प्रमुख बिंदुओं की पहचान	प्रमुख बिंदु का स्थान/ दिशा	अक्षांश (उ) डी एम एस प्रारूप	देशांतर (पू) डी एम एस प्रारूप
55	55	उत्तरपूर्व - लक्ष्मीपुरम् ग्राम	12°32'28"	77°52'23"
56	56	उत्तर - डेनकिकोट्टाई एक्सटेंशन आर एफ सीमा	12°31'33"	77°52'15"
57	57	उत्तर - बेवनाथम ग्राम के समीप	12°30'48"	77°52'20"
58	58	उत्तर - डेनकिकोट्टाई रिज़र्व वन सीमा	12°30'6"	77°51'28"
59	59	उत्तर - बेददाबलेगुली ग्राम के समीप	12°29'8"	77°51'27"
60	60(जे)	उत्तर - ताडीक्काल ग्राम	12°28'31"	77°52'21"
61	61	उत्तर - तिप्पसन्दिरम ग्राम	12°28'29"	77°51'0"
62	62	उत्तर - थिप्पसंदिरम से हनुमानदापुरम सड़क बिंदु	12°27'47"	77°50'39"
63	63	उत्तर - हनुमानदापुरम ग्राम के समीप	12°27'7"	77°50'55"
64	64	उत्तर - कामासंदीराम ग्राम के समीप	12°26'17"	77°51'17"
65	65	उत्तर - अयूर ग्राम की सीमा	12°25'40"	77°51'16"
66	66 (आई)	उत्तर - गुदीसालुर ग्राम की सीमा	12°24'56"	77°50'41"
67	67	उत्तर - बेलालम ग्राम के समीप	12°25'10"	77°49'39"
68	68	उत्तर - बेलालम से कोलत्ती ग्रामों के मध्य	12°25'59"	77°48'20"
69	69	उत्तर - मुचिन्दीराम गाँव के पास	12°25'21"	77°47'26"
70	70	उत्तर - मुचिन्दीराम गाँव के पास	12°24'24"	77°47'4"
71	71	उत्तर - सिवनहल्ली ग्राम	12°23'51"	77°46'45"
72	72	उत्तर - गोनमक्कानपल्ली ग्राम	12°23'41"	77°46'23"
73	73	उत्तर - अरुलालम ग्राम की सीमा	12°24'23"	77°46'11"
74	74	उत्तर - अरुललम और कुन्दुकोट्टा ग्रामों के मध्य	12°25'7"	77°45'40"
75	75	उत्तर - कुंडुकोट्टाई ग्राम के समीप	12°25'24"	77°44'16"
76	76	उत्तर - होसहल्ली ग्राम के समीप	12°26'40"	77°44'2"

क्र. सं.	प्रमुख बिंदुओं की पहचान	प्रमुख बिंदु का स्थान/ दिशा	अक्षांश (उ) डी एम एस प्रारूप	देशांतर (पू) डी एम एस प्रारूप
77	77	उत्तर - पेलमंदोडडी ग्राम के समीप	12°27'8"	77°43'14"
78	78	उत्तर - कडस्पल्ली ग्राम के समीप	12°27'28"	77°42'28"
79	79 (जी)	उत्तर - लक्कसंडीराम ग्राम के समीप	12°26'57"	77°41'55"
80	80	उत्तर - बोलराई ग्राम के समीप	12°27'9"	77°41'14"
81	81	उत्तर - रामपुरम ग्राम की सीमा	12°27'27"	77°40'38"
82	82	उत्तर - गेरगुरु से कल्लुप्पलम ग्रामों के मध्य	12°28'15"	77°40'16"
83	83	उत्तर - कुरिमंदई ग्राम के समीप	12°28'51"	77°40'8"
84	84 (एफ)	उत्तर - तेरविथि ग्राम के समीप	12°29'32"	77°40'37"
85	85 (ई)	उत्तर - कुलसुंदोडी ग्राम	12°30'23"	77°40'1"
86	86	उत्तर - ज्वालागिरी ग्राम के समीप	12°31'5"	77°38'58"
87	87	उत्तर - पंसुमंदोडोडी ग्राम	12°32'6"	77°38'28"
88	88 (सी)	उत्तर - नेल्लुमरु अग्रहारम	12°33'9"	77°37'39"
89	89	उत्तरपश्चिम - नेल्लमरु अग्रहारम	12°33'30"	77°36'32"
90	90 (बी)	उत्तरपश्चिमी - चिक्कावेरीपल्ली ग्राम	12°33'54"	77°36'20"
91	91	उत्तरपश्चिम - अचूबालु ग्राम के समीप	12°35'13"	77°36'39"
92	92	उत्तरपश्चिम - चूडासन्दिरम ग्राम	12°35'20"	77°37'45"
93	93	उत्तरपश्चिम - सुदासन्दिरम से ओदारपलायम ग्राम के मध्य	12°36'19"	77°38'17"
94	94	उत्तरपश्चिम - ओडपलायम ग्राम के समीप	12°37'14"	77°38'17"
95	95	उत्तरपश्चिम - ओसुर ग्राम के समीप	12°37'59"	77°38'45"
96	96	उत्तरपश्चिम - गुमलापुरम ग्राम के समीप	12°38'41"	77°39'11"
97	97	उत्तरपश्चिम - गुमलापुरम	12°39'31"	77°39'41"

क्र. सं.	प्रमुख बिंदुओं की पहचान	प्रमुख बिंदु का स्थान/ दिशा	अक्षांश (उ) डी एम एस प्रारूप	देशांतर (पू) डी एम एस प्रारूप
		ग्राम के समीप		
98	98 (ए)	उत्तरपश्चिम - थली एक्सटेंशन रिज़र्व वन के सीमा बिंदु के उत्तर पूर्वी कोण	12°40'46"	77°40'14"
99	99	पश्चिम - चेन्नामलम ग्राम	12°29'3"	77°35'31"
100	100 (ई एस)	पश्चिम - चेन्नामलम ग्राम	12°28'39"	77°35'4"
101	101	पश्चिम - चेन्नामलम ग्राम	12°28'26"	77°35'49"
102	102	पश्चिम - चेन्नामलम ग्राम	12°28'28"	77°36'17"
103	103 (आर)	पश्चिम - उलिबंडा रिज़र्व वन के समीप	12°27'34"	77°37'48"

#### उपाबंध-IV

#### भू-निर्देशांकों के साथ पारिस्थितिकी संवेदी जोन के अंतर्गत आने वाले ग्राम क्षेत्र की सूची

क्र.सं.	ग्राम का नाम	ग्राम के प्रकार	तहसील/तालुक	जिला	अक्षांश (उ) डी एम एस प्रारूप	देशांतर (पू) डी एम एस प्रारूप
1	केमपकेराई	राजस्व	देनकनीकोट्टुई	कृष्णगिरि	12°16'18.88"	77°49'38.34"
2	शेशराजापुरम	राजस्व	देनकनीकोट्टुई	कृष्णगिरि	12°16'13.72"	77°44'38.16"
3	शिवलिंगापुरम	राजस्व	देनकनीकोट्टुई	कृष्णगिरि	12°16'27.19"	77°46'35.56"
4	गेरहाट्टी	राजस्व	देनकनीकोट्टुई	कृष्णगिरि	12°16'35.74"	77°46'14.53"
5	कोदागेराई	राजस्व	देनकनीकोट्टुई	कृष्णगिरि	12°17'12.51"	77°51'43.76"
6	दोद्दीयुर	राजस्व	देनकनीकोट्टुई	कृष्णगिरि	12°17'24.35"	77°51'11.12"
7	नयाक्कान किनारु	राजस्व	देनकनीकोट्टुई	कृष्णगिरि	12°17'34.11"	77°46'52.51"
8	गलीगुद्दुई	राजस्व	देनकनीकोट्टुई	कृष्णगिरि	12°17'45.97"	77°49'5.41"
9	कराकनहट्टी	राजस्व	देनकनीकोट्टुई	कृष्णगिरि	12°17'49.59"	77°51'30.02"
10	कोचीयुर	राजस्व	देनकनीकोट्टुई	कृष्णगिरि	12°18'4.36"	77°51'32.78"
11	कोदागियुर	राजस्व	देनकनीकोट्टुई	कृष्णगिरि	12°18'1.87"	77°48'49.34"
12	दिम्माट्टुुर	राजस्व	देनकनीकोट्टुई	कृष्णगिरि	12°18'6.47"	77°48'45.46"
13	कादुर	राजस्व	देनकनीकोट्टुई	कृष्णगिरि	12°18'11.12"	77°52'2.51"
14	कप्पुकुली	राजस्व	देनकनीकोट्टुई	कृष्णगिरि	12°18'8.47"	77°48'11.85"
15	दोद्दुुर	राजस्व	देनकनीकोट्टुई	कृष्णगिरि	12°18'24.43"	77°48'55.73"
16	मदाम	राजस्व	देनकनीकोट्टुई	कृष्णगिरि	12°18'28.08"	77°48'13.81"
17	करगुर	राजस्व	देनकनीकोट्टुई	कृष्णगिरि	12°18'29.08"	77°48'57.69"
18	मेल गिरियप्पनुर	राजस्व	देनकनीकोट्टुई	कृष्णगिरि	12°18'31.23"	77°49'5.72"
19	गुड्डेनी	राजस्व	देनकनीकोट्टुई	कृष्णगिरि	12°18'34.1"	77°49'25.67"
20	ओन्नेपुरम	राजस्व	देनकनीकोट्टुई	कृष्णगिरि	12°18'34.53"	77°48'27.97"
21	गिरियप्पनुर	राजस्व	देनकनीकोट्टुई	कृष्णगिरि	12°18'43.75"	77°48'54.58"
22	सिद्धप्पनूर	राजस्व	देनकनीकोट्टुई	कृष्णगिरि	12°18'43.4"	77°48'27.69"
23	निलमपट्टी	राजस्व	देनकनीकोट्टुई	कृष्णगिरि	12°18'47.48"	77°50'57.22"



क्र.सं.	ग्राम का नाम	ग्राम के प्रकार	तहसील/तालुक	जिला	अक्षांश (उ) डी एम एस प्रारूप	देशांतर (पू) डी एम एस प्रारूप
24	गोल्लामट्टी	राजस्व	देनकनीकोट्टई	कृष्णगिरि	12°18'45.13"	77°45'20.84"
25	चिक्का मंची	राजस्व	देनकनीकोट्टई	कृष्णगिरि	12°18'56.04"	77°48'54.51"
26	दोद्दा मंची	राजस्व	देनकनीकोट्टई	कृष्णगिरि	12°18'56.87"	77°48'11.46"
27	फकीरसाहीबुर	राजस्व	देनकनीकोट्टई	कृष्णगिरि	12°18'57.73"	77°47'45.83"
28	होसाहल्ली	राजस्व	देनकनीकोट्टई	कृष्णगिरि	12°19'2.69"	77°46'29.64"
29	बेल्लाट्टी	राजस्व	देनकनीकोट्टई	कृष्णगिरि	12°19'9"	77°49'43.91"
30	नारायनाप्पनुर	राजस्व	देनकनीकोट्टई	कृष्णगिरि	12°19'9.51"	77°49'17.27"
31	दुर्गाहट्टी	राजस्व	देनकनीकोट्टई	कृष्णगिरि	12°19'8.56"	77°47'50.19"
32	सेनकोट्टई	राजस्व	देनकनीकोट्टई	कृष्णगिरि	12°20'43.31"	77°44'52.98"
33	तमसानापल्ली	राजस्व	देनकनीकोट्टई	कृष्णगिरि	12°20'42.88"	77°44'20.08"
34	एलासमंदोड्डी	राजस्व	देनकनीकोट्टई	कृष्णगिरि	12°20'52.74"	77°51'9.48"
35	सुकलीगारबिदुगु	राजस्व	देनकनीकोट्टई	कृष्णगिरि	12°21'4.58"	77°54'7.23"
36	होसाहोला	राजस्व	देनकनीकोट्टई	कृष्णगिरि	12°21'6.17"	77°53'27.34"
37	बुपानुर	राजस्व	देनकनीकोट्टई	कृष्णगिरि	12°21'15.16"	77°53'26.32"
38	हलेउर	राजस्व	देनकनीकोट्टई	कृष्णगिरि	12°21'12.5"	77°50'23.03"
39	कन्निकपुरम	राजस्व	देनकनीकोट्टई	कृष्णगिरि	12°21'21.84"	77°54'18.25"
40	करुकाहोला	राजस्व	देनकनीकोट्टई	कृष्णगिरि	12°21'23.37"	77°53'46.92"
41	बालाहोला	राजस्व	देनकनीकोट्टई	कृष्णगिरि	12°21'27.43"	77°53'10.99"
42	गोलीगट्टाम	राजस्व	देनकनीकोट्टई	कृष्णगिरि	12°21'42.59"	77°55'53.69"
43	कामगिरि	राजस्व	देनकनीकोट्टई	कृष्णगिरि	12°21'42.07"	77°53'12.41"
44	टोलुवाबेट्टा	राजस्व	देनकनीकोट्टई	कृष्णगिरि	12°21'42.21"	77°50'50.5"
45	बेट्टमुगलईम	राजस्व	देनकनीकोट्टई	कृष्णगिरि	12°22'4.01"	77°54'40.03"
46	रामरकोविल	राजस्व	देनकनीकोट्टई	कृष्णगिरि	12°21'52.39"	77°44'2.77"
47	दसाहोला	राजस्व	देनकनीकोट्टई	कृष्णगिरि	12°22'5.05"	77°52'56.5"
48	सकलापल्ली	राजस्व	देनकनीकोट्टई	कृष्णगिरि	12°22'7.76"	77°43'36.75"
49	दोड्डा मेलाम	राजस्व	देनकनीकोट्टई	कृष्णगिरि	12°22'20.66"	77°52'55.31"
50	कोट्टुर	राजस्व	देनकनीकोट्टई	कृष्णगिरि	12°22'39"	77°53'7.95"
51	टाटागेरे	राजस्व	देनकनीकोट्टई	कृष्णगिरि	12°22'43.64"	77°52'30.04"
52	गौंडानुर	राजस्व	देनकनीकोट्टई	कृष्णगिरि	12°22'44.94"	77°49'24.1"
53	कमबालम	राजस्व	देनकनीकोट्टई	कृष्णगिरि	12°23'1.16"	77°53'17.73"
54	कुदमकोट्टाई	राजस्व	देनकनीकोट्टई	कृष्णगिरि	12°23'12.37"	77°56'55.85"
55	गुल्लाट्टी	राजस्व	देनकनीकोट्टई	कृष्णगिरि	12°23'4.83"	77°49'18.92"
56	दोड्डा इवानापल्ली	राजस्व	देनकनीकोट्टई	कृष्णगिरि	12°23'9.49"	77°49'5.02"
57	मुकानाकेरे	राजस्व	देनकनीकोट्टई	कृष्णगिरि	12°23'20.78"	77°54'16.41"
58	होसाडोड्डी	राजस्व	देनकनीकोट्टई	कृष्णगिरि	12°23'22.7"	77°42'57.32"
59	गोनमारनापल्ली	राजस्व	देनकनीकोट्टई	कृष्णगिरि	12°23'30.34"	77°46'30.45"
60	वोट्टानहट्टी	राजस्व	देनकनीकोट्टई	कृष्णगिरि	12°23'38.92"	77°52'47.16"
61	सिवनापल्ली	राजस्व	देनकनीकोट्टई	कृष्णगिरि	12°23'41.15"	77°46'52.7"

क्र.सं.	ग्राम का नाम	ग्राम के प्रकार	तहसील/तालुक	जिला	अक्षांश (उ) डी एम एस प्रारूप	देशांतर (पू) डी एम एस प्रारूप
62	पनाई	राजस्व	देनकनीकोट्टई	कृष्णगिरि	12°23'40.97"	77°42'51.34"
63	करादीक्काल	राजस्व	देनकनीकोट्टई	कृष्णगिरि	12°23'57.1"	77°40'47.93"
64	मेल्लुर	राजस्व	देनकनीकोट्टई	कृष्णगिरि	12°24'21.03"	77°50'59.15"
65	चिन्ना कुरुबट्टी	राजस्व	देनकनीकोट्टई	कृष्णगिरि	12°24'31.25"	77°50'31.82"
66	अरुलालम	राजस्व	देनकनीकोट्टई	कृष्णगिरि	12°24'26.78"	77°46'14.09"
67	जवनासन्दिरम	राजस्व	देनकनीकोट्टई	कृष्णगिरि	12°24'37.02"	77°51'3.32"
68	पेरिया कुरुबट्टी	राजस्व	देनकनीकोट्टई	कृष्णगिरि	12°24'36.46"	77°49'49.87"
69	अवलापल्ली	राजस्व	देनकनीकोट्टई	कृष्णगिरि	12°24'47.23"	77°56'18.71"
70	गुदुसालुर	राजस्व	देनकनीकोट्टई	कृष्णगिरि	12°24'42.46"	77°50'45.64"
71	मुचांदिराम	राजस्व	देनकनीकोट्टई	कृष्णगिरि	12°24'44.72"	77°47'24.38"
72	देकारी	राजस्व	देनकनीकोट्टई	कृष्णगिरि	12°24'55.07"	77°55'41.29"
73	करादीनाट्टम	राजस्व	देनकनीकोट्टई	कृष्णगिरि	12°24'55.68"	77°54'42.86"
74	मदिगीरीपलैयम	राजस्व	देनकनीकोट्टई	कृष्णगिरि	12°24'50.33"	77°49'26.28"
75	गोल्लापल्ली	राजस्व	देनकनीकोट्टई	कृष्णगिरि	12°24'41.26"	77°40'46.31"
76	होसाडोडुडी	राजस्व	देनकनीकोट्टई	कृष्णगिरि	12°24'50.37"	77°40'32.72"
77	गेड्डाहल्ली	राजस्व	देनकनीकोट्टई	कृष्णगिरि	12°25'9.52"	77°51'4.02"
78	पुल्लाहल्ली	राजस्व	देनकनीकोट्टई	कृष्णगिरि	12°25'19.32"	77°57'9.52"
79	अयुर	राजस्व	देनकनीकोट्टई	कृष्णगिरि	12°25'19.7"	77°51'22.67"
80	बेलालम	राजस्व	देनकनीकोट्टई	कृष्णगिरि	12°25'16.99"	77°49'10.54"
81	मदाकाल	राजस्व	देनकनीकोट्टई	कृष्णगिरि	12°25'15.43"	77°39'56.47"
82	सुलाकुन्ता	राजस्व	देनकनीकोट्टई	कृष्णगिरि	12°25'47.54"	77°39'12.39"
83	कोम्मानुर	राजस्व	देनकनीकोट्टई	कृष्णगिरि	12°26'17.05"	77°56'39.02"
84	नेल्लुकुन्ती	राजस्व	देनकनीकोट्टई	कृष्णगिरि	12°26'13.36"	77°53'10.25"
85	अरासाज्जुर	राजस्व	देनकनीकोट्टई	कृष्णगिरि	12°26'27.31"	77°51'42.44"
86	कमासामदिराम	राजस्व	देनकनीकोट्टई	कृष्णगिरि	12°26'36.46"	77°51'8.09"
87	मुदुगोराई	राजस्व	देनकनीकोट्टई	कृष्णगिरि	12°26'25.51"	77°41'46.43"
88	कुचुवाडी	राजस्व	देनकनीकोट्टई	कृष्णगिरि	12°26'41.91"	77°53'38.82"
89	डोडुडी	राजस्व	देनकनीकोट्टई	कृष्णगिरि	12°26'34.25"	77°41'35"
90	पडीगानालाम	राजस्व	देनकनीकोट्टई	कृष्णगिरि	12°26'41.25"	77°41'11.27"
91	चिन्ना डिब्बानुर	राजस्व	देनकनीकोट्टई	कृष्णगिरि	12°27'1.1"	77°51'36.78"
92	मंजीकेरे	राजस्व	देनकनीकोट्टई	कृष्णगिरि	12°26'49.42"	77°38'53.28"
93	लक्कासानदिराम	राजस्व	देनकनीकोट्टई	कृष्णगिरि	12°26'54.57"	77°42'16.88"
94	पैलमंडोडुडी	राजस्व	देनकनीकोट्टई	कृष्णगिरि	12°27'3.2"	77°42'45.14"
95	दिब्बानुर	राजस्व	देनकनीकोट्टई	कृष्णगिरि	12°27'16.9"	77°51'20.13"
96	सवीराबट्टाम	राजस्व	देनकनीकोट्टई	कृष्णगिरि	12°27'9.03"	77°40'22.77"
97	बोलाराई	राजस्व	देनकनीकोट्टई	कृष्णगिरि	12°27'10.63"	77°41'6.92"
98	गुडीयुर	राजस्व	देनकनीकोट्टई	कृष्णगिरि	12°27'28.65"	77°55'5.24"
99	रामापुरम	राजस्व	देनकनीकोट्टई	कृष्णगिरि	12°27'26.38"	77°40'40.55"

क्र.सं.	ग्राम का नाम	ग्राम के प्रकार	तहसील/तालुक	जिला	अक्षांश (उ) डी एम एस प्रारूप	देशांतर (पू) डी एम एस प्रारूप
100	गेरागुरु	राजस्व	देनकनीकोट्टई	कृष्णगिरि	12°27'32.82"	77°40'29.11"
101	नंनदीमनगालम	राजस्व	देनकनीकोट्टई	कृष्णगिरि	12°27'41.75"	77°38'45.8"
102	चिन्ना कल्लुपल्ली	राजस्व	देनकनीकोट्टई	कृष्णगिरि	12°28'9.05"	77°54'45.7"
103	केब्बाराडोडुडी	राजस्व	देनकनीकोट्टई	कृष्णगिरि	12°27'55"	77°38'3.12"
104	जमसांद्रा	राजस्व	देनकनीकोट्टई	कृष्णगिरि	12°28'0.23"	77°40'26.54"
105	कुम्बालादुर	राजस्व	देनकनीकोट्टई	कृष्णगिरि	12°28'1.86"	77°39'47.81"
106	तिप्पासंदिराम	राजस्व	देनकनीकोट्टई	कृष्णगिरि	12°28'20.09"	77°51'3.61"
107	गोविन्दापल्ली	राजस्व	देनकनीकोट्टई	कृष्णगिरि	12°28'30.02"	77°52'59.52"
108	टाटासंदीराम	राजस्व	देनकनीकोट्टई	कृष्णगिरि	12°28'31.24"	77°53'40.03"
109	टोडीकल्लु	राजस्व	देनकनीकोट्टई	कृष्णगिरि	12°28'30.74"	77°52'19.89"
110	डोड्डा कल्लुपल्ली	राजस्व	देनकनीकोट्टई	कृष्णगिरि	12°28'45.16"	77°55'11.29"
111	कल्लुबलाम	राजस्व	देनकनीकोट्टई	कृष्णगिरि	12°28'31.59"	77°39'58.2"
112	सट्टानाक्काल	राजस्व	देनकनीकोट्टई	कृष्णगिरि	12°29'3.49"	77°54'2.65"
113	बसावनापल्ली	राजस्व	देनकनीकोट्टई	कृष्णगिरि	12°29'4.91"	77°53'24.42"
114	चेन्नमालम	राजस्व	देनकनीकोट्टई	कृष्णगिरि	12°28'47.68"	77°35'45.07"
115	नन्नीपल्ली	राजस्व	देनकनीकोट्टई	कृष्णगिरि	12°29'4.94"	77°39'48.17"
116	तेरवादी	राजस्व	देनकनीकोट्टई	कृष्णगिरि	12°29'10.91"	77°40'30.96"
117	नोराप्पुगुट्टई	राजस्व	देनकनीकोट्टई	कृष्णगिरि	12°29'52.38"	77°58'1.74"
118	सोरागुरीकी	राजस्व	देनकनीकोट्टई	कृष्णगिरि	12°29'57.12"	77°57'22.39"
119	बेरानुर	राजस्व	देनकनीकोट्टई	कृष्णगिरि	12°30'3.68"	77°57'27.92"
120	कोट्टुर	राजस्व	देनकनीकोट्टई	कृष्णगिरि	12°30'11.23"	77°57'16.64"
121	नराप्पनाट्टी	राजस्व	देनकनीकोट्टई	कृष्णगिरि	12°30'25.04"	77°52'29.27"
122	मारगट्टडोडुडी	राजस्व	देनकनीकोट्टई	कृष्णगिरि	12°30'16.68"	77°39'52.76"
123	कुलसांडोडुडी	राजस्व	देनकनीकोट्टई	कृष्णगिरि	12°30'17.48"	77°40'9.07"
124	रतनागिरि	राजस्व	देनकनीकोट्टई	कृष्णगिरि	12°31'5.72"	77°52'46.2"
125	जवालागिरि	राजस्व	देनकनीकोट्टई	कृष्णगिरि	12°30'56.96"	77°38'41.67"
126	गुल्लाट्टी	राजस्व	देनकनीकोट्टई	कृष्णगिरि	12°31'29.11"	77°52'47.08"
127	अदाक्कम	राजस्व	देनकनीकोट्टई	कृष्णगिरि	12°31'53.21"	77°57'56.98"
128	कुरुबाराप्पल्ली	राजस्व	देनकनीकोट्टई	कृष्णगिरि	12°31'31.38"	77°36'3.93"
129	गवीपुरम	राजस्व	देनकनीकोट्टई	कृष्णगिरि	12°32'0.41"	77°55'13.56"
130	पवादाराहल्ली	राजस्व	देनकनीकोट्टई	कृष्णगिरि	12°32'6.4"	77°57'52.61"
131	केमपाथल्ली	राजस्व	देनकनीकोट्टई	कृष्णगिरि	12°31'41.96"	77°35'46.6"
132	मल्लीयानडोडुडी	राजस्व	देनकनीकोट्टई	कृष्णगिरि	12°31'47.62"	77°36'4.71"
133	पंचुमनडोडुडी	राजस्व	देनकनीकोट्टई	कृष्णगिरि	12°31'54.46"	77°38'19.81"
134	लक्ष्मीपुरम	राजस्व	देनकनीकोट्टई	कृष्णगिरि	12°32'29.11"	77°52'41.81"
135	पुरम	राजस्व	देनकनीकोट्टई	कृष्णगिरि	12°32'33.84"	77°56'9.76"
136	ओद्दारपलाइयम	राजस्व	देनकनीकोट्टई	कृष्णगिरि	12°32'13.03"	77°37'36.86"
137	बच्चालडोडुडी	राजस्व	देनकनीकोट्टई	कृष्णगिरि	12°32'15.19"	77°36'16.63"

क्र.सं.	ग्राम का नाम	ग्राम के प्रकार	तहसील/तालुक	जिला	अक्षांश (उ) डी एम एस प्रारूप	देशांतर (पू) डी एम एस प्रारूप
138	कुरुबुरापल्ली	राजस्व	देनकनीकोट्टई	कृष्णगिरि	12°32'41.4"	77°56'34.33"
139	कुदुर	राजस्व	देनकनीकोट्टई	कृष्णगिरि	12°32'42.31"	77°54'32.35"
140	अनाईक्कराई	राजस्व	देनकनीकोट्टई	कृष्णगिरि	12°32'29.06"	77°37'51.57"
141	बिलालम	राजस्व	देनकनीकोट्टई	कृष्णगिरि	12°33'21.5"	77°35'50.72"
142	चिक्का अवेराहल्ली	राजस्व	देनकनीकोट्टई	कृष्णगिरि	12°34'12.52"	77°36'32.28"
143	तंदा	राजस्व	देनकनीकोट्टई	कृष्णगिरि	12°34'14.66"	77°36'12.18"
144	अच्चुपलु	राजस्व	देनकनीकोट्टई	कृष्णगिरि	12°35'2.41"	77°36'22.16"
145	गिजनकुप्पे	राजस्व	देनकनीकोट्टई	कृष्णगिरि	12°35'28.22"	77°37'37.74"
146	वदारपलायम	राजस्व	देनकनीकोट्टई	कृष्णगिरि	12°35'29.98"	77°37'8.89"
147	मुनीयानडोडुडी	राजस्व	देनकनीकोट्टई	कृष्णगिरि	12°35'30.17"	77°36'44.42"
148	छट्टीरामडोडुडी	राजस्व	देनकनीकोट्टई	कृष्णगिरि	12°35'47.24"	77°36'31.94"
149	देवरबट्टाम	राजस्व	देनकनीकोट्टई	कृष्णगिरि	12°37'26.21"	77°37' 54.95"
150	ओसुर	राजस्व	देनकनीकोट्टई	कृष्णगिरि	12°37'56.12"	77°38' 41.67"
151	गंगानहल्ली	राजस्व	देनकनीकोट्टई	कृष्णगिरि	12°38'52.07"	77°39' 17.48"
152	बसावनपुरम	राजस्व	देनकनीकोट्टई	कृष्णगिरि	12°39' 8.71"	77°37' 11.14"
153	बेलाक्केरी	राजस्व	देनकनीकोट्टई	कृष्णगिरि	12°39'10.86"	77°36' 43.88"
154	कराहल्ली	राजस्व	पालाकोड	धर्मपुरी	12°28'35.37"	77°56'23.53"
155	जलाटीम्मानाहल्ली	राजस्व	पालाकोड	धर्मपुरी	12°28'21.71"	77°56'27.27"
156	पंचापल्ली	राजस्व	पालाकोड	धर्मपुरी	12°27'38.19"	77°56'33.58"
157	इरिपंचापल्ली	राजस्व	पालाकोड	धर्मपुरी	12°27'8.70"	77°56'38.77"
158	पेरियानुर	राजस्व	पालाकोड	धर्मपुरी	12°25'45.42"	77°58'6.10"
159	कुरुम्बरकोट्टई	राजस्व	पालाकोड	धर्मपुरी	12°25'0.39"	77°58'33.37"
160	अथिमुतलु	राजस्व	पालाकोड	धर्मपुरी	12°24'17.91"	77°58'34.70"
161	अगराम	राजस्व	पालाकोड	धर्मपुरी	12°23'21.47"	77°58'20.84"
162	बेम्माहल्ली	राजस्व	पालाकोड	धर्मपुरी	12°22'37.67"	77°57'57.95"
163	कोंदियामपट्टी	राजस्व	पालाकोड	धर्मपुरी	12°22'5.90"	77°58'16.05"
164	सिंगमपट्टी	राजस्व	पालाकोड	धर्मपुरी	12°21'52.75"	77°57'52.95"
165	पुदुर	राजस्व	पालाकोड	धर्मपुरी	12°19'14.53"	77°56'16.55"

**उपाबंध-V****पारिस्थितिकी संवेदी जोन की मानीटरी समिति-की गई कार्रवाई सम्बन्धी रिपोर्ट का प्रपत्र**

1. बैठकों की संख्या और तारीख ।
2. बैठकों का कार्यवृत्त : (कृपया मुख्य उल्लेखनीय बिंदुओं का वर्णन करें । बैठक के कार्यवृत्त को एक पृथक उपाबंध में प्रस्तुत करें) ।
3. पर्यटन महायोजना सहित आंचलिक महायोजना की तैयारी की स्थिति ।
4. भू-अभिलेखों की स्पष्ट त्रुटियों के सुधार के लिए निबटाए गए मामलों का सार(पारिस्थितिकी-संवेदी जोन वार) । विवरण उपाबंध के रूप में संलग्न करें।
5. पर्यावरण प्रभाव मूल्यांकन अधिसूचना, 2006 के अधीन आने वाली गतिविधियों से संबंधित संवीक्षा किए गए मामलों का सार।(विवरण एक पृथक उपाबंध के रूप में संलग्न करें)।
6. पर्यावरण प्रभाव मूल्यांकन अधिसूचना, 2006 के अधीन न आने वाली गतिविधियों से संबंधित संवीक्षा किए गए मामलों का सार । (विवरण एक पृथक उपाबंध के रूप में संलग्न करें)।
7. पर्यावरण (संरक्षण) अधिनियम, 1986 की धारा 19 के अधीन दर्ज की गई शिकायतों का सार ।
8. कोई अन्य महत्वपूर्ण मामला ।

**MINISTRY OF ENVIRONMENT, FOREST AND CLIMATE CHANGE****NOTIFICATION**

New Delhi, the 11th June, 2019

**S.O. 1943 (E).**—The following draft of the notification, which the Central Government proposes to issue in exercise of the powers conferred by sub-section (1), read with clause (v) and clause (xiv) of sub-section (2) and sub-section (3) of section 3 of the Environment (Protection) Act, 1986 (29 of 1986) is hereby published, as required under sub-rule (3) of rule 5 of the Environment (Protection) Rules, 1986, for the information of the public likely to be affected thereby; and notice is hereby given that the said draft notification shall be taken into consideration on or after the expiry of a period of sixty days from the date on which copies of the Gazette containing this notification are made available to the Public;

Any person interested in making any objections or suggestions on the proposals contained in the draft notification may forward the same in writing, for consideration of the Central Government within the period so specified to the Secretary, Ministry of Environment, Forest and Climate Change, Indira Paryavaran Bhawan, Jorbagh Road, Aliganj, New Delhi-110 003, or send it to the e-mail address of the Ministry at [esz-mef@nic.in](mailto:esz-mef@nic.in)

**Draft Notification**

**WHEREAS**, Cauvery North Wildlife Sanctuary (CNWLS) was established vide G.O (MS) No. 30 Environment and Forest Department dated 24<sup>th</sup> February, 2014 and published in the Tamil Nadu Government Gazette notification bulletin No.10 dated: 12<sup>th</sup> March, 2014;

**AND WHEREAS**, the Sanctuary is situated within the North Latitudes of 12.2557° N to 12.6846° N and East Longitudes 77.5812°E to 77.9739°E and is located in the North Western part of Krishnagiri District. The total geographical area of the Sanctuary is 504.33 square kilometers and spreads across twenty four Reserved Forests of Hosur and Dharmapuri Forest Divisions. Out of the total area, 493.33 square kilometers is located in Denkanikottai taluk of Krishnagiri district and 11 square kilometers is located in Palacode Taluk of Dharmapuri Districts;

**AND WHEREAS**, the sanctuary is known for its rich floristic and faunal diversity. Since, it is contiguous with the Bhanerghatta National Park and Cauvery Wildlife Sanctuary of Karnataka, the protected area acts as one of the ideal habitats for many wild animals. The Cauvery North Wildlife Sanctuary is part of the Brahmagiri-Nilgiri-Eastern Ghats

Elephant Landscape and it is Nilgiri-Eastern Ghats Elephant Reserve. The contiguous landscape of forests that spread across Tamil Nadu and Karnataka provides an ideal habitat for various forms of wildlife;

**AND WHEREAS**, the sanctuary has connectivity to the complex landscapes comprising the Nilgiri hills of Tamil Nadu, Bandipur – Nagarhole Protected Area of Karnataka, Wyanad of Kerala, Biligiriranganathaswamy Temple Sanctuary of Karnataka adjoining the Sathyamangalam Tiger Reserve and Dharmapuri Forest Divisions;

**AND WHEREAS**, the sanctuary is rich in floral and faunal diversity. It accounts for 468 species of Plants, 36 species of Mammals, 272 species of Birds and 172 species of Butterflies which includes rare, endemic and endangered species such as Grizzled Giant Squirrel, Four-horned antelope, Leopard, Elephants, Dhole, Sloth bear etc. This contiguous and complex landscape helps in migration of wildlife and hence serves as a potential corridor for large mammals such as Asian elephants, Bengal Tiger, Leopard, etc. The movement of wildlife especially Elephants can be feasible only through various protection and conservation measures;

**AND WHEAREAS**, the sanctuary has wide variety of flora and fauna. Examples of flora are Alingi Maram (*Alangium salvifolium*), Thurinji maram (*Albizia amara*), Karuvaagai maram (*Albizia odoratissima*), Vel nagamaram/Vakkali (*Anogeissus latifolia*), Kattu Elumichai (*Atlantia monophylla*), Kaddappai maram (*Barringtonia acutangula*), Athi maram (*Bauhinia racemosa*). Examples of fauna include Asian Elephant (*Elephas maximus*), Barking deer (*Muntiacus muntjak*), Black naped hare (*Lepus nigricollis*), Bonnet Macaque (*Macaca radiata*), Common langur (*Semnopithecus spp*), Common palm civet (*Paguma larvata*), Four horned antelope (*Tetraceres quadricornis*);

**AND WHEAREAS**, the avian diversity is wide and varied in the sanctuary some examples of birds found in the sanctuary are Grey Francolin (*Francolinus pondicerianus*), Jungle Bush Quail (*Perdica asiatica*), Painted Bush Quail (*Perdica erythrorhyncha*), Red Spurfowl (*Galloperdix spadicea*), Grey Junglefowl (*Gallus sonneratii*), Indian Peafowl (*Pavo cristatus*), Lesser Whistling Duck (*Dendrocygna javanica*), Indian Spot-billed Duck (*Anas poecilorhyncha*), Northern Shoveler (*Anas clypeata*);

**AND WHEAREAS**, the Sanctuary includes 19 enclosures with 30 villages/hamlets and the entire Chennamalam Revenue village in Jawalagiri RF (located in western part of the Sanctuary) is one of the prime elephant corridors of South India;

**AND WHEAREAS**, it is necessary to conserve and protect the area, the extent and boundaries of which are specified in paragraph 1 of this notification around the protected area of Cauvery North Wildlife Sanctuary as Eco-sensitive Zone from ecological and environmental point of view and to prohibit industries or class of industries and their operations and processes in the said Eco-sensitive Zone;

**NOW, THEREFORE**, in exercise of the powers conferred by sub-section (1) and clauses (v) and (xiv) of sub-section (2) and sub-section (3) of section 3 of the Environment (Protection) Act, 1986 (29 of 1986) (hereafter in this notification referred to as the Environment Act) read with sub-rule (3) of rule 5 of the Environment (Protection) Rules, 1986, the Central Government hereby notifies an with an extent varying 1 kilometer (uniform) except area adjoining the Karnataka State where it is Zero and 1.75 kilometer at Chennamalam revenue village around the boundary of Cauvery North Wildlife Sanctuary in the State of Tamil Nadu as the Cauvery North Wildlife Sanctuary as Eco-sensitive Zone (hereafter in this notification referred to as the Eco-sensitive Zone) details of which are as under, namely:-

**1. Extent and boundaries of Eco-Sensitive Zone.** - (1) The extent of Eco-sensitive Zone is varying 1 kilometer (uniform) except area adjoining the Karnataka State where it is Zero and 1.75 kilometers at Chennamalam revenue village around the Cauvery North Wildlife Sanctuary. The area of the Eco-Sensitive Zone is 301.934 square kilometers.

(2) The boundary description of the Eco-Sensitive Zone is appended at **Annexure-I**.

(3) The map of the Protected Area demarcating the Eco-sensitive Zone boundary is at **Annexure -IIA to Annexure- IIE**.

(4) List of geo co-ordinates of the boundary of the Protected Area and the Eco-sensitive Zone is at **Table A and B of Annexure III**.

(5) The list of 135 Revenue and 25 enclosure villages falling within the Eco-sensitive Zone along with their geo co-ordinates at prominent points is appended as **Annexure -IV**.

**2. Zonal Master Plan for the Eco-sensitive Zone.** - (1) The State Government shall, for the purposes of the Eco-sensitive Zone prepare a Zonal Master Plan within a period of two years from the date of publication of this notification in the Official Gazette, in consultation with local people and adhering to the stipulations given in this notification for approval of the Competent authority of State.

(2) The Zonal Master Plan for the Eco-sensitive Zone shall be prepared by the State Government in such manner as is specified in this notification and also in consonance with the relevant Central and State laws and the guidelines issued by the Central Government, if any.

(3) The Zonal Master Plan shall be prepared in consultation with the following Departments of the State Government, for integrating the ecological and environmental considerations into the said plan:-

- (i) Environment;
- (ii) Forest and Wildlife;
- (iii) Agriculture;
- (iv) Revenue;
- (v) Urban Development;
- (vi) Tourism;
- (vii) Rural Development;
- (viii) Irrigation and Flood Control;
- (ix) Municipal;
- (x) Panchayati Raj;
- (xi) Public Works Department;
- (xii) Highways; and
- (xiii) Tamil Nadu State Pollution Control Board.

(4) The Zonal Master Plan shall not impose any restriction on the approved existing land use, infrastructure and activities, unless so specified in this notification and the Zonal Master Plan shall factor in improvement of all infrastructure and activities to be more efficient and eco-friendly.

(5) The Zonal Master Plan shall provide for restoration of denuded areas, conservation of existing water bodies, management of catchment areas, watershed management, groundwater management, soil and moisture conservation, needs of local community and such other aspects of the ecology and environment that need attention.

(6) The Zonal Master Plan shall demarcate all the existing worshipping places, villages and urban settlements, types and kinds of forests, agricultural areas, fertile lands, green area, such as, parks and like places, horticultural areas, orchards, lakes and other water bodies and also with supporting maps giving details of existing and proposed land use features.

(7) The Zonal Master Plan shall regulate development in Eco-sensitive Zone and adhere to prohibited, regulated activities listed in the Table in paragraph 4 and also ensure and promote eco-friendly development for Security of local communities livelihood.

(8) The Zonal Master Plan shall be co-terminus with the Regional Development Plan.

(9) The Zonal Master Plan so approved shall be the reference document for the Monitoring Committee for carrying out its functions of monitoring in accordance with the provisions of this notification.

**3. Measures to be taken by State Government.-** The State Government shall take the following measures for giving effect to the provisions of this notification, namely:-

**(1) Land use.** – (a) Forests, horticulture areas, agricultural areas, parks and open spaces earmarked for recreational purposes in the Eco-sensitive Zone shall not be used or converted into areas for major commercial or residential or industrial activities:

Provided that the conversion of agricultural and other lands, for the purpose other than that specified at part (a) above, within the Eco-sensitive Zone may be permitted on the recommendation of the Monitoring Committee, and with the prior approval of the competent authority under Regional Town Planning Act and other rules and regulations of Central Government or State Government as applicable and vide provisions of this Notification, to meet the residential needs of the local residents such as:-

- (i) widening and strengthening of existing roads and construction of new roads;
- (ii) construction and renovation of infrastructure and civic amenities;
- (iii) small scale industries not causing pollution;
- (iv) cottage industries including village industries; convenience stores and local amenities supporting eco-tourism including home stay; and
- (v) promoted activities given under paragraph 4:

Provided further that no use of tribal land shall be permitted for commercial and industrial development activities without the prior approval of the competent authority under Regional Town Planning Act and other rules and regulations of the State Government and without compliance of the provisions of article 244 of the Constitution or the law for the time

being in force, including the Scheduled Tribes and other Traditional Forest Dwellers (Recognition of Forest Rights) Act, 2006 (2 of 2007):

Provided also that any error appearing in the land records within the Eco-sensitive Zone shall be corrected by the State Government, after obtaining the views of Monitoring Committee, once in each case and the correction of said error shall be intimated to the Central Government in the Ministry of Environment, Forest and Climate Change:

Provided also that the correction of error shall not include change of land use in any case except as provided under this sub-paragraph.

(b) Efforts shall be made to reforest the unused or unproductive agricultural areas with afforestation and habitat restoration activities;

**(2) Natural water bodies.** - The catchment areas of all natural springs/rivers/ channels shall be identified and plans for their conservation and rejuvenation shall be incorporated in the Zonal Master Plan.

**(3) Tourism or Eco-tourism.** -

(a) All new eco-tourism activities or expansion of existing tourism activities within the Eco-Sensitive Zone shall be as per the Tourism Master Plan for the Eco-sensitive Zone.

(b) The Eco-Tourism Master Plan shall be prepared by the Department of Tourism in consultation with State Departments of Environment and Forest.

(c) The Tourism Master Plan shall form a component of the Zonal Master Plan.

(d) The activities of eco-tourism shall be regulated as under, namely:-

(i) new construction of hotels and resorts shall not be allowed within 1 kilometer from the boundary of the Wildlife Sanctuary or upto the extent of the Eco-Sensitive Zone whichever is nearer:

Provided that beyond the distance of 1 kilometer from the boundary of the Wildlife Sanctuary till the extent of the Eco-sensitive Zone, the establishment of new hotels and resorts shall be allowed only in pre-defined and designated areas for Eco-tourism facilities as per Tourism Master Plan;

(ii) all new tourism activities or expansion of existing tourism activities within the Eco-sensitive Zone shall be in accordance with the guidelines issued by the Central Government in the Ministry of Environment, Forest and Climate Change and the eco-tourism guidelines issued by National Tiger Conservation Authority (as amended from time to time) with emphasis on eco-tourism;

(iii) until the Zonal Master Plan is approved, development for tourism and expansion of existing tourism activities shall be permitted by the concerned regulatory authorities based on the actual site specific scrutiny and recommendation of the Monitoring Committee and no new hotel /resort or commercial establishment construction is permitted within Eco-sensitive Zone area.

**(4) Natural Heritage.** - All sites of valuable natural heritage in the Eco-sensitive Zone, such as the gene pool reserve areas, rock formations, waterfalls, springs, gorges, groves, caves, points, walks, rides, cliffs, etc. shall be identified and a heritage conservation plan shall be drawn up for their preservation and conservation as a part of the Zonal Master Plan.

**(5) Man-made heritage sites.** - Buildings, structures, artefacts, areas and precincts of historical, architectural, aesthetic, and cultural significance shall be identified in the Eco-sensitive Zone and heritage conservation plan for their conservation shall be prepared as part Zonal Master Plan.

**(6) Noise pollution.** - Prevention and Control of noise pollution in the Eco-sensitive Zone shall be complied with in accordance with the provisions of the Noise Pollution (Regulation and Control) Rules, 2000 under the Environment Act.

**(7) Air pollution.** - Prevention and control of air pollution in the Eco-sensitive Zone shall be complied with in accordance with the provisions of the Air (Prevention and Control of Pollution) Act, 1981 (14 of 1981) and rules made thereunder.

**(8) Discharge of effluents.** - Discharge of treated effluent in Eco-sensitive Zone shall be in accordance with the provisions of the General Standards for Discharge of Environmental Pollutants covered under the Environment Act and the rules made thereunder or standards stipulated by State Government whichever is more stringent.

**(9) Solid wastes.** - Disposal and Management of solid wastes shall be as under:-

(a) the solid waste disposal and management in Eco-Sensitive Zone shall be carried out in accordance with the Solid Waste Management Rules, 2016 and published by the Government of India in the Ministry of Environment,



Forest and Climate Change vide notification number S.O. 1357 (E), dated 8<sup>th</sup> April, 2016; the inorganic material may be disposed in an environmental acceptable manner at site identified outside the Eco-Sensitive Zone;

- (b) safe and Environmentally Sound Management (ESM) of Solid wastes in conformity with the existing rules and regulations using identified technologies may be allowed within Eco-Sensitive Zone.

**(10) Bio-Medical Waste.** - Bio Medical Waste Management shall be as under:-

- (a) the Bio Medical Waste disposal in the Eco-Sensitive Zone shall be carried out in accordance with the Bio-Medical Waste Management, Rules, 2016 published by the Government of India in the Ministry of Environment, Forest and Climate Change vide Notification number GSR 343 (E), dated the 28<sup>th</sup> March, 2016;
- (b) safe and Environmentally Sound Management (ESM) of Bio-Medical Waste Management in conformity with the existing rules and regulations using identified technologies may be allowed within the Eco-Sensitive Zone.

**(11) Plastic Waste Management.** - The Plastic Waste Management in the Eco-Sensitive Zone shall be carried out as per the provisions of the Plastic Waste Management Rules, 2016 published by the Government of India in the Ministry of Environment, Forest and Climate Change vide notification number G.S.R. 340(E), dated the 18<sup>th</sup> March, 2016, as amended from time to time.

**(12) Construction and Demolition Waste Management.** - The Construction and Demolition Waste Management in the Eco-Sensitive Zone shall be carried out as per the provisions of the Construction and Demolition Waste Management Rules, 2016 published by the Government of India in the Ministry of Environment, Forest and Climate Change vide notification number G.S.R. 317(E), dated the 29<sup>th</sup> March, 2016, as amended from time to time.

**(13) E-waste.** - The E-Waste Management in the Eco-Sensitive Zone shall be carried out as per the provisions of the E-Waste Management Rules, 2016 published by the Government of India in the Ministry of Environment, Forest and Climate Change and as amended from time to time.

**(14) Vehicular traffic.** - The vehicular movement of traffic shall be regulated in a habitat friendly manner and specific provisions in this regard shall be incorporated in the Zonal Master Plan and till such time as the Zonal Master plan is prepared and approved by the Competent Authority in the State Government, the Monitoring Committee shall monitor compliance of vehicular movement under the relevant Acts and the rules and regulations made thereunder.

**(15) Vehicular Pollution.** - Prevention and control of Vehicular Pollution shall be in compliance with applicable laws and efforts to be made for use of cleaner fuels.

**(16) Industrial Units.**- (i) On or after the publication of this notification in the Official Gazette, no new polluting industries shall be allowed to be set up within the Eco-Sensitive Zone.

(ii) Only non-polluting industries shall be allowed within Eco-Sensitive Zone as per the classification of Industries in the Guidelines issued by the Central Pollution Control Board in February, 2016, unless so specified in this notification and in addition, the non-polluting cottage industries shall be promoted.

**(17) Protection of Hill Slopes:** The protection of hill slopes shall be as under:-

- (a) the Zonal Master Plan shall indicate areas on hill slopes where no construction shall be permitted;
- (b) construction shall not be permitted on existing steep hill slopes or slopes with a high degree of erosion.

**(18)** The Central Government and the State Government shall specify other additional measures, if it considers necessary, in giving effect to the provisions of this notification.

**4. List of activities prohibited or to be regulated within the Eco-sensitive Zone.**- All activities in the Eco sensitive Zone shall be governed by the provisions of the Environment Act and the rules made there under including the Coastal Regulation Zone, 2011 and the Environmental Impact Assessment Notification, 2006 and other applicable laws including the Forest (Conservation) Act, 1980 (69 of 1980), the Indian Forest Act, 1927 (16 of 1927), the Wildlife (Protection) Act 1972 (53 of 1972), and amendments made thereto and be regulated in the manner specified in the Table below, namely:-

**TABLE**

Sl.No.	Activity	Description
<b>A. Prohibited Activities</b>		
1.	Commercial mining, stone quarrying and crushing units.	(a) All new and existing mining (minor and major minerals), stone quarrying and crushing units shall be prohibited with immediate effect except for meeting the domestic needs of bona fide local residents including digging of earth for construction or repair of houses and for manufacture of country

		<p>tiles or bricks for housing and for personal consumption;</p> <p>(b) The mining operations shall be carried out in accordance with the order of the Hon'ble Supreme Court dated the 4<sup>th</sup> August, 2006 in the matter of T.N. Godavarman Thirumulpad Vs. UOI in W.P.(C) No.202 of 1995 and dated the 21<sup>st</sup> April, 2014 in the matter of Goa Foundation Vs. UOI in W.P.(C) No.435 of 2012.</p>
2.	Setting of industries causing pollution (Water, Air, Soil, Noise, etc.).	<p>New industries and expansion of existing polluting industries in the Eco-sensitive Zone shall not be permitted:</p> <p>Provided that, non-polluting industries shall be allowed within Eco-Sensitive Zone as per classification of Industries in the guidelines issued by the Central Pollution Control Board in February, 2016, unless so specified in this notification and in addition, the non-polluting cottage industries shall be promoted.</p>
3.	Establishment of major hydroelectric project.	Prohibited (except as otherwise provided) as per the applicable laws.
4.	Use or production or processing of any hazardous substance.	Prohibited (except as otherwise provided) as per the applicable laws.
5.	Discharge of untreated effluents in natural water bodies or land area.	Prohibited (except as otherwise provided) as per the applicable laws.
6.	Setting up of new saw mills.	New or expansion of existing saw mills shall not be permitted within the Eco-sensitive Zone.
7.	Setting up of brick kilns.	Prohibited (except as otherwise provided) as per the applicable laws.
<b>B. Regulated Activities</b>		
8.	Commercial establishment of hotels and resorts.	<p>No new commercial hotels and resorts shall be permitted within one kilometer of the boundary of the Protected Area or upto the extent of Eco-sensitive zone, whichever is nearer, except for small temporary structures for Eco-tourism activities:</p> <p>Provided that, beyond one kilometer from the boundary of the protected Area or upto the extent of Eco-sensitive Zone whichever is nearer, all new tourist activities or expansion of existing activities shall be in conformity with the Tourism Master Plan and guidelines as applicable.</p>
9.	Construction activities.	<p>(a) New commercial construction of any kind shall not be permitted within one kilometer from the boundary of the Protected Area or upto extent of the Eco-sensitive Zone whichever is nearer:</p> <p>Provided that, local people shall be permitted to undertake construction in their land for their use including the activities listed in sub-paragraph (1) of paragraph 3 as per building bye-laws to meet the residential needs of the local residents:</p> <p>Provided that the construction activity related to small scale industries not causing pollution shall be regulated and kept at the minimum, with the prior permission from the competent authority as per applicable rules and regulations, if any.</p> <p>(b) Beyond one kilometer it shall be regulated as per the Zonal Master Plan.</p>
10.	Small scale non polluting industries.	Non polluting industries as per classification of industries issued by the Central Pollution Control Board in February, 2016 and non-hazardous, small-scale and service industry, agriculture,

		floriculture, horticulture or agro-based industry producing products from indigenous materials from the Eco-sensitive Zone shall be permitted by the competent Authority.
11.	Felling of trees.	(a) There shall be no felling of trees in the forest or Government or revenue or private lands without prior permission of the competent authority in the State Government. (b) The felling of trees shall be regulated in accordance with the provisions of the concerned Central or State Act and the rules made there under.
12.	Collection of Forest Produce or Non-Timber Forest Produce.	Regulated under applicable laws.
13.	Establishment of large scale commercial live stock and poultry farms by firms, corporate, companies.	Regulated under applicable laws.
14.	Erection of electrical and communication towers and laying of cables and other infrastructures.	Regulated under applicable laws. Underground cabling may be promoted.
15.	Infrastructure including civic amenities.	Taking measures of mitigation, as per applicable laws, rules and regulation and available guidelines.
16.	Widening and strengthening of existing roads and construction of new roads.	Taking measures of mitigation, as per applicable laws, rules and regulation and available guidelines.
17.	Undertaking other activities related to tourism like over flying the Eco-Sensitive Zone area by hot air balloon, helicopter, drones, Microlites, etc.	Regulated as per the applicable laws.
18.	Protection of hill slopes and river banks.	Regulated as per the applicable laws.
19.	Movement of vehicular traffic at night.	Regulated for commercial purpose under applicable laws.
20.	Ongoing agriculture and horticulture practices by local communities along with dairies, dairy farming, aquaculture and fisheries.	Permitted as per the applicable laws for use of locals.
21.	Discharge of treated waste water/effluents in natural water bodies or land area.	The discharge of treated waste water or effluents shall be avoided to enter into the water bodies and efforts shall be made for recycle and reuse of treated waste water. Otherwise the discharge of treated waste water/effluent shall be regulated as per the applicable laws.
22.	Commercial extraction of surface and ground water.	Regulated under applicable law.
23.	Open Well, Bore Well etc. for agriculture or other usage.	Regulated under applicable laws and the activity shall be strictly monitored by the concerned authority.
24.	Solid Waste Management.	Regulated as per the applicable laws.
25.	Introduction of Exotic species.	Regulated as per the applicable laws.
26.	Use of polythene bags.	Regulated as per the applicable laws.
27.	Commercial sign boards and hoardings.	Regulated as per the applicable laws.
28.	Religious tourism.	i) In temple area occurring as enclosures, all activities which cause noise, air and water pollution may be regulated. ii) All activities which cause noise, air and water pollution may be regulated iii) Number, time of visit of pilgrims shall be regulated based on

		the carrying capacity of the visiting site. The regulations may be relaxed during festival days.
29.	Use of Fire Crackers.	Regulated as per the applicable laws.
30.	Charcoal Burning.	Shall be regulated during the breeding and migratory seasons under the applicable laws.
31.	Eco-tourism.	Regulated under applicable laws.
<b>C. Promoted Activities</b>		
32.	Rain water harvesting.	Shall be actively promoted.
33.	Organic farming.	Shall be actively promoted.
34.	Adoption of green technology for all activities.	Shall be actively promoted.
35.	Cottage industries including village artisans, etc.	Shall be actively promoted.
36.	Use of renewable energy and fuels.	Bio-gas, solar light etc to be actively promoted.
37.	Agro-Forestry.	Shall be actively promoted.
38.	Use of eco-friendly transport.	Shall be actively promoted.
39.	Skill Development.	Shall be actively promoted.
40.	Restoration of Degraded Land/Forests/Habitats.	Shall be actively promoted.
41.	Environmental awareness.	Shall be actively promoted.

**5. Monitoring Committee.-** For effective monitoring of the provisions of this notification under sub-section (3) of section 3 of the Environment (Protection) Act, 1986, the Central Government hereby constitutes a Monitoring Committee, comprising of the following, namely: -

S. No.	Constituent of Monitoring Committee	Designation
1.	District Collector, Krishnagiri	Chairman;
2.	District Revenue officer, Krishnagiri	Member;
3.	Revenue Divisional Officer / Sub Collector, Hosur	Member;
4.	Deputy Director, Geology, Mines and Minerals, Krishnagiri	Member;
5.	District Environmental Engineer, Tamil Nadu Pollution Control Board, Krishnagiri	Member;
6.	A representative of Non-government Organisation working in the field of wildlife conservation to be nominated by State Government	Member;
7.	An expert in Biodiversity nominated by the State Government	Member;
8.	An expert in Ecology and Environment to be nominated by the State Government	Member;
9.	A representative from State Public Works Department	Member;
10.	A representative from State Pollution Control Board	Member;
11.	Divisional Forest officer, IFF Division, Krishnagiri	Member;
12.	Tamil Nadu Water Supply and Drainage Board, Krishnagiri District	Member;
13.	District Forest Officer, Hosur Forest Division, Hosur	Member-Secretary.

**6. Terms of Reference. –** (1) The Monitoring Committee shall monitor the compliance of the provisions of this notification.

- (2) The tenure of the Monitoring committee shall be for three years or till the re-constitution of the new Committee by the State Government and subsequently the Monitoring Committee shall be constituted by the State Government.
- (3) The activities that are covered in the Schedule to the notification of the Government of India in the erstwhile Ministry of Environment and Forests number S.O. 1533 (E), dated the 14<sup>th</sup> September, 2006, and are falling in the Eco-sensitive Zone, except for the prohibited activities as specified in the Table under paragraph 4 thereof, shall be scrutinized by the Monitoring Committee based on the actual site-specific conditions and referred to the Central Government in the Ministry of Environment, Forest and Climate Change for prior environmental clearances under the provisions of the said notification.
- (4) The activities that are not covered in the Schedule to the notification of the Government of India in the erstwhile Ministry of Environment and Forests number S.O. 1533 (E), dated the 14<sup>th</sup> September, 2006 and are falling in the Eco-sensitive Zone, except for the prohibited activities as specified in the Table under paragraph 4 thereof, shall be scrutinised by the Monitoring Committee based on the actual site-specific conditions and referred to the concerned regulatory authorities.
- (5) The Member-Secretary of the Monitoring Committee or the concerned Deputy Commissioner(s) shall be competent to file complaints under section 19 of the Environment Act against any person who contravenes the provisions of this notification.
- (6) The Monitoring Committee may invite representatives or experts from concerned Departments, representatives from industry associations or concerned stakeholders to assist in its deliberations depending on the requirements on issue to issue basis.
- (7) The Monitoring Committee shall submit the annual action taken report of its activities as on the 31<sup>st</sup> March of every year by the 30<sup>th</sup> June of that year to the Chief Wildlife Warden in the State as per performa given in **Annexure V**.
- (8) The Central Government in the Ministry of Environment, Forest and Climate Change may give such directions, as it deems fit, to the Monitoring Committee for effective discharge of its functions.
7. The Central Government and State Government may specify additional measures, if any, for giving effect to provisions of this notification.
8. The provisions of this notification are subject to the orders, if any passed or to be passed by the Hon'ble Supreme Court of India or the High Court or the National Green Tribunal.

[F. No. 25/34/2018-ESZ]

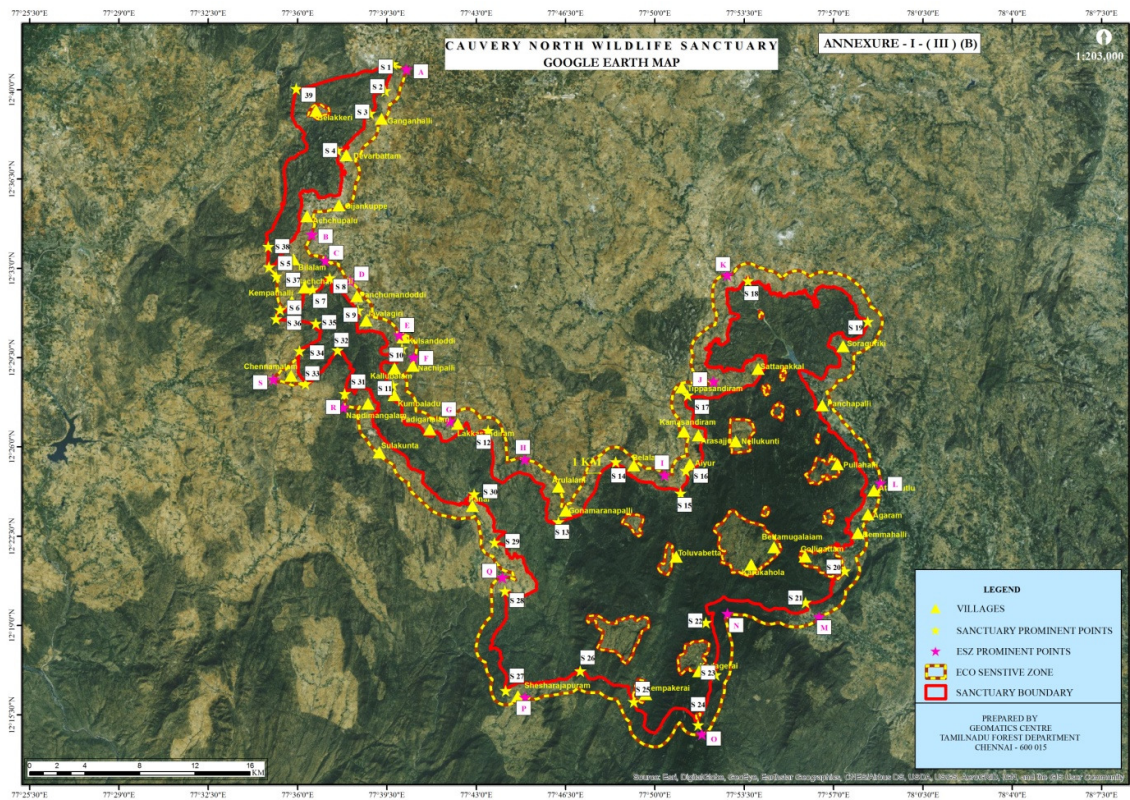
Dr. S.C. GARKOTI, Scientist 'G'

**ANNEXURE-I****BOUNDARY DESCRIPTION OF ECO-SENSITIVE ZONE OF THE PROTECTED AREA**

<b>North West</b>	The Boundary of the proposed Eco-Sensitive Zone starts at the North eastern corner of boundary point of Thally Extension Reserve Forest of Jawalgiri Range of Denkanaihattai Taluk, Krishnagiri district. The boundary travels westwards along the northern margin of Thally Extension Reserve Forest reaching the western most boundary point of Thally Reserve Forest along the Karnataka - Tamilnadu Inter-State boundary. Further, travels southwards along the Karnataka - Tamilnadu Inter-State boundary reaching the southernmost boundary point of Thally Reserve Forest. Then it turns eastern direction and meets at the Thally corridor villages of Bilalam and then the line continues in Northern direction near the boundary of Chikka Averahalli village, then it extends along the boundary of Achubalu Revenue village and the line turns towards easterly direction meets the village boundary of Gijanakuppe village, then it turn and extends towards northern direction and meets at Oddarpalayam village, then the line similarly successively meets and continues along the boundaries of Osur, Ganganahalli Villages and finally it meets at the starting point of Thally Extension Reserve Forest.
<b>North</b>	The boundary starts at Nellumar Agraharam and extends towards southwards direction of Jawalagiri Reserve Forests. Then it passes through the villages of Anaikarai, Panchumandoddi, Jawalagiri and meets at Maragattadoddi. It further continues through Kulsandoddi, Thervidi, Nachipalli, Kallubalam, Geragura, Bolari and it slightly turns towards easterly direction and extends towards the village boundary Pailmandoddi. It further turns towards south direction meets at Kundukottai village and further continue through Arulallam and meets at Gonamakanapalli (Panai Reserve Forest). Further it turns towards northern direction and passes through Sivanapalli, Muchandiram and turns towards easterly direction and meets at Belalam village and then it meets at Melur village (Gullatty Reserve Forest). The boundary extends towards northern direction and Aiyur, Arasajjur, Kamasandiram, Dibbanur and meets at Thippasandiram village (Aiyur Extension). It further travels northwards and passes through Basavanahalli, Baleguli, Narappanahatti, Gullatti and finally it meets at Lakshmiapuram village (Udedurgam Reserve Forest).
<b>North East</b>	The boundary starts at Lakshmiapuram village, further it extends towards Northeastern direction and passes through Kudur, Gavipuram, U.Puram, Gurubarapalli and meets Pavadarapatti village, then it turns towards southern direction and finally meets at the boundary of Nerupuguttai village (Udedurgam Reserve Forest).
<b>East</b>	The boundary starts from Nerupuguttai and extends downwards southern direction and traverse through the village boundaries of Jalathimhalli, Panchapalli, Eri Panchapalli, Periyannur, Kurumbarkottai, Athimutlu, Agaram, Bemmahalli, Singampatti and ends at Pudur village (Galigattam Reserve Forest).
<b>South East</b>	The boundary starts from Pudur village and turns towards westerly direction and meets near Uchikal malai of Morappur Reserved Forest, then it turns towards southern direction and passes through Uchikal malai, Alegettu enclosure, finally it meets near Gutirayan malai in Gutirayan Reserved Forest.
<b>South</b>	The boundary starts from Guttirayan Reserved Forests and turns towards western direction and the line passes through Biligundulu Reserve Forest and meets at Sivalingapuram of enclosure village, then it passes through Geratty village boundary and ends at Shesarajapuram village (Anchetty Reserve Forest).
<b>South West</b>	The boundary starts from Shesarajapuram villages and extends towards northern direction traverse through Ubrani Reserve Forest and ends at northern boundary of Ubrani Reserve Forest (Anchetty enclosure boundary).
<b>West</b>	The boundary passes through Nasi Guddai, villages of Anchetty, Sakalapatti and Mariyalam villages and meets at Hosadoddi village and passes through the boundary line of Ulibanda Reserve Forest. Further the line turns towards the western direction and passes through the villages of Karadikal, Gollapalli, Hosadoddi, Madakkal, Sulakunda, Manjikere and reaches Nandimangalam Revenue village. The boundary further extends towards western direction and meets at Kebbaradoddi village. From there, the boundary further passes along the western boundary of Jawalagiri Reserve Forests. The boundary further continues along the Western boundary of Chennamalam Village and again passes along the boundary of Jawalagiri Reserve Forests. Further extends northwards and passes through the Thally corridor villages of Kempthapalli, Gurusathappandoddi and finally ends at southernmost boundary of Thally Reserve Forest.

**ANNEXURE-IIA**

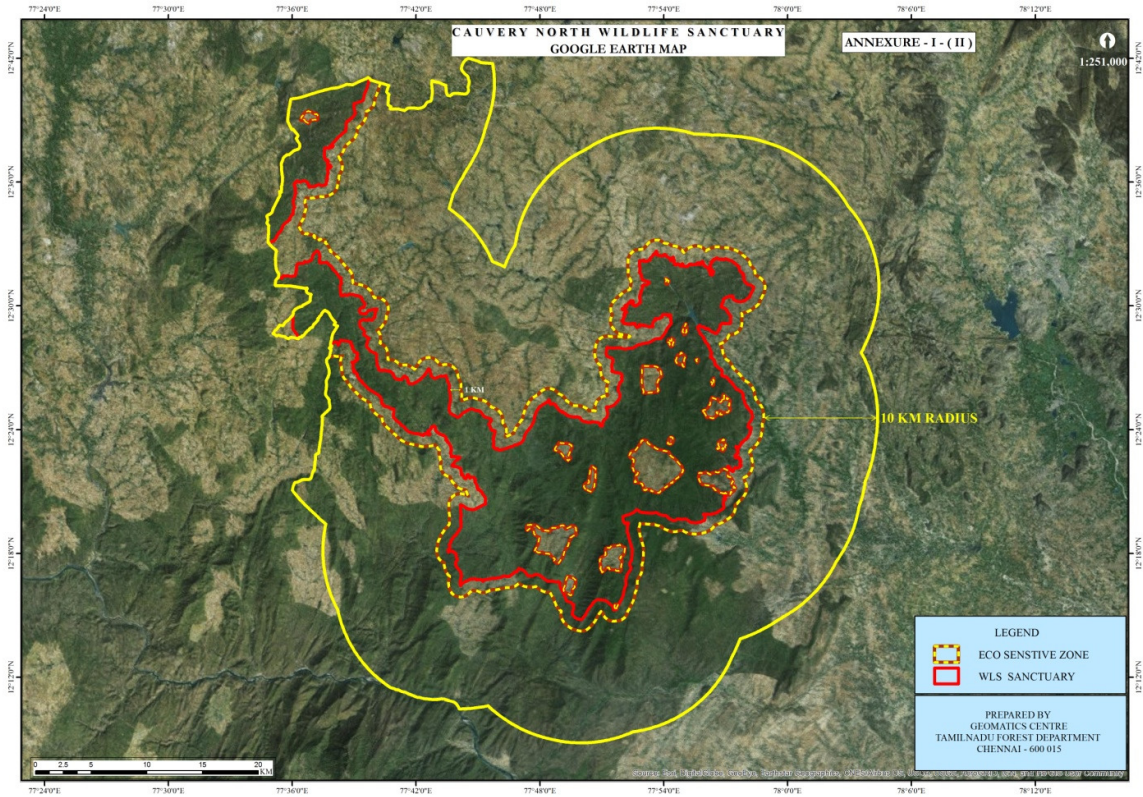
**GOOGLE MAP OF ECO-SENSITIVE ZONE OF CAUVERY NORTH WILDLIFE SANCTUARY**





**ANNEXURE- IIB**

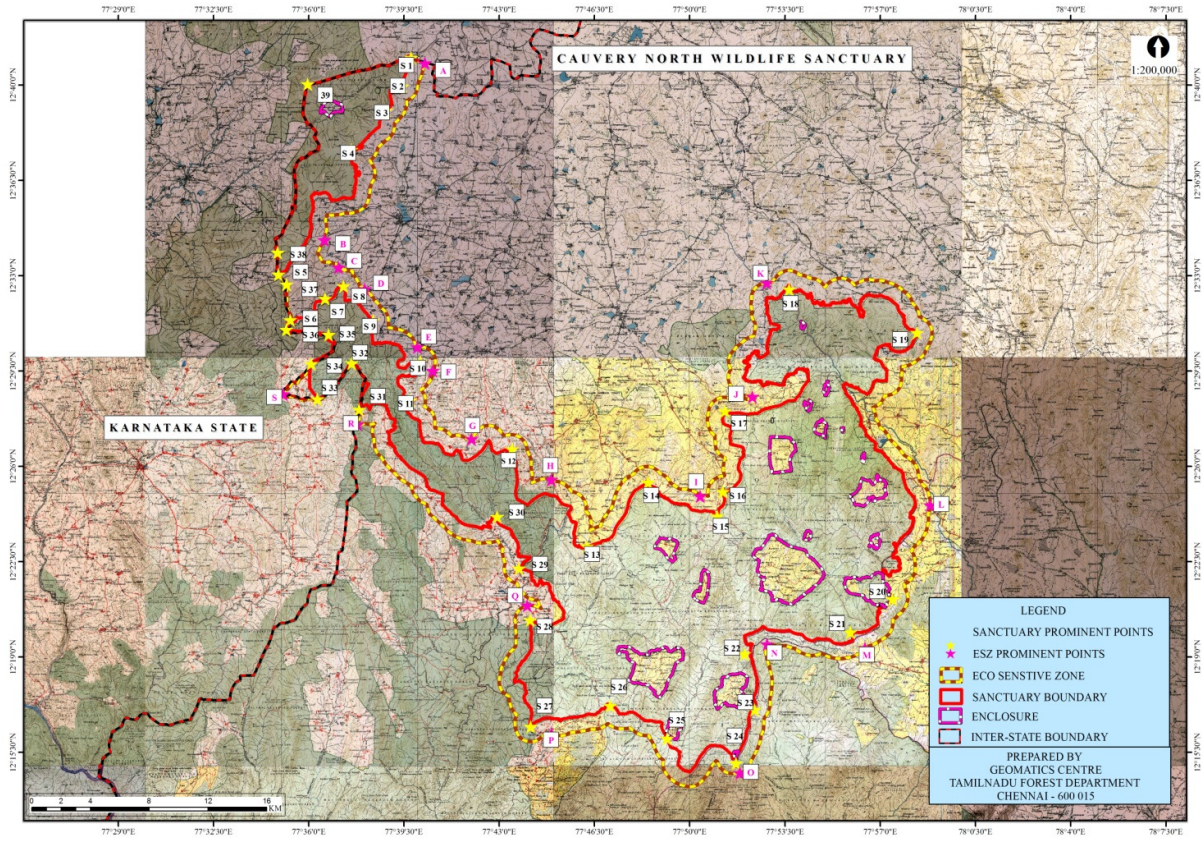
**GOOGLE MAP OF ECO-SENSITIVE ZONE OF CAUVERY NORTH WILDLIFE SANCTUARY**





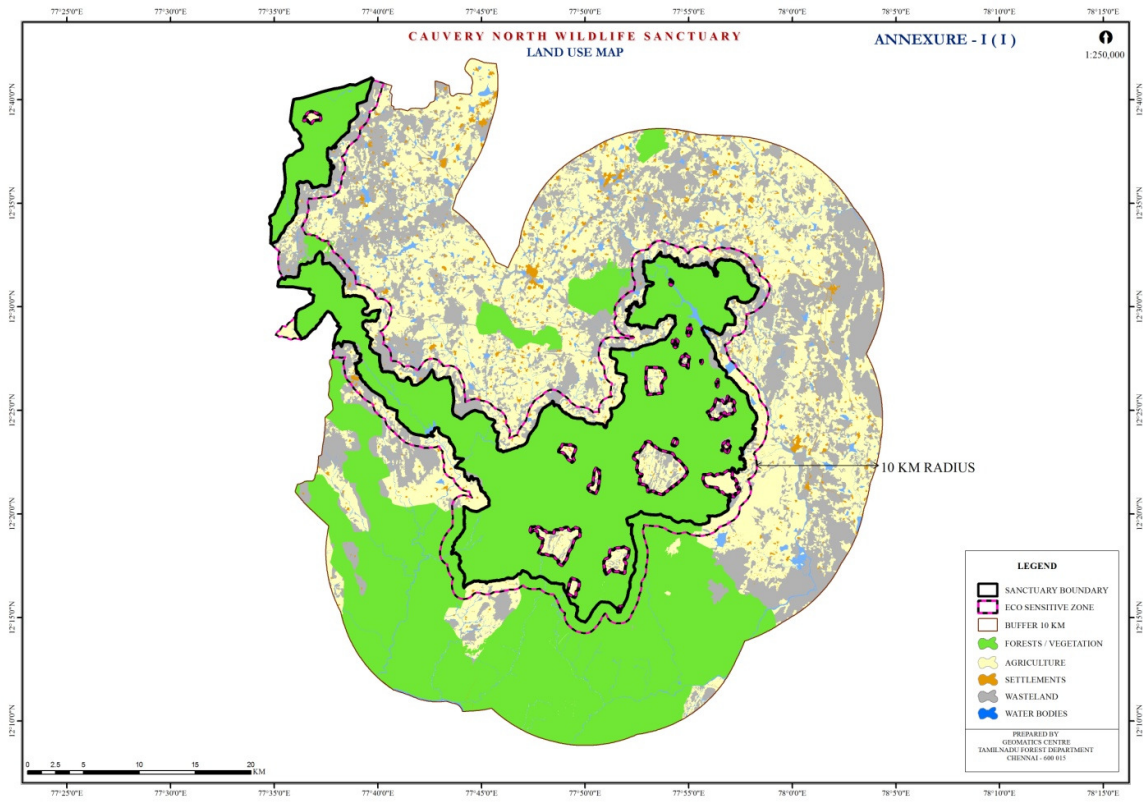
**ANNEXURE- IIC**

**MAP OF ECO-SENSITIVE ZONE OF CAUVERY NORTH WILDLIFE SANCTUARY ON SURVEY OF INDIA (SOI) TOPOSHEET**



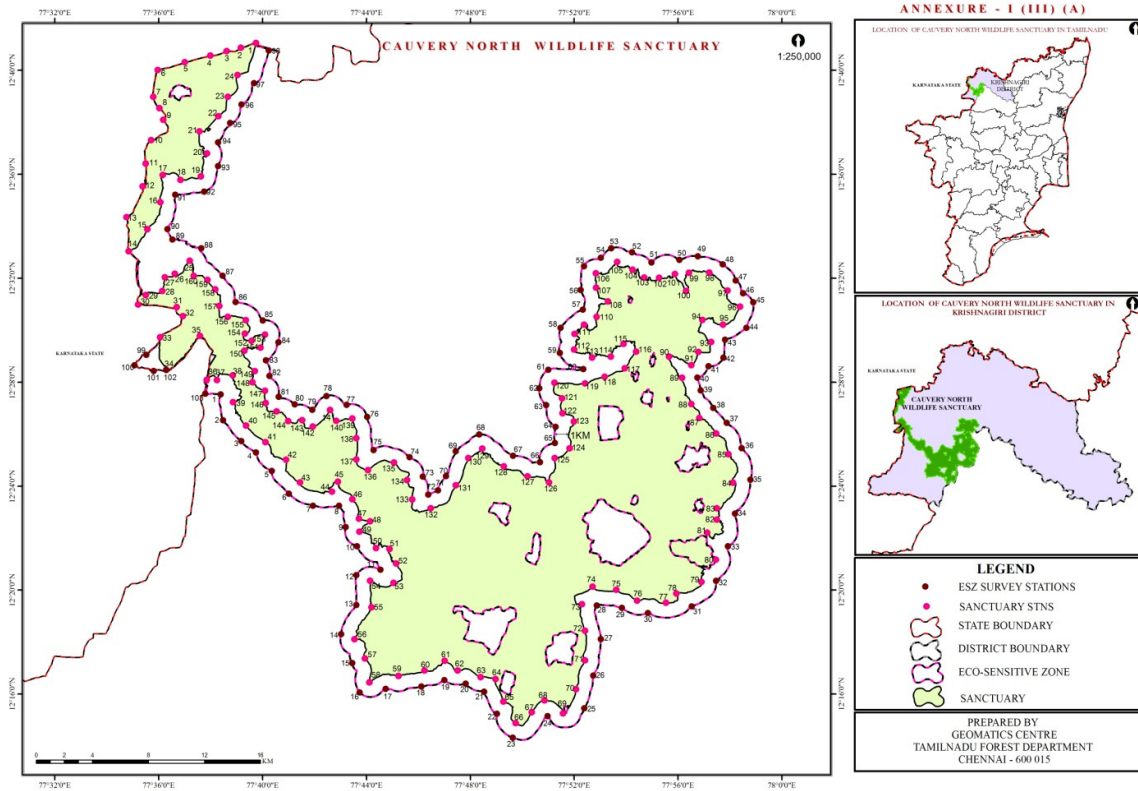
**ANNEXURE- IID**

**LANDUSE MAP OF ECO-SENSITIVE ZONE OF CAUVERY NORTH WILDLIFE SANCTUARY  
ALONG WITH 10 KILOMETER BUFFER**



**ANNEXURE- IIE**

**MAP OF ECO-SENSITIVE ZONE OF CAUVERY NORTH WILDLIFE SANCTUARY ALONG WITH LATITUDE AND LONGITUDE OF PROMINENT LOCATIONS**



**ANNEXURE-III****TABLE A: Latitude-Longitude of Prominent Locations of Cauvery North Wildlife Sanctuary**

S. No.	Identification of prominent points	Location / Direction of Prominent Point	Latitude (N) DMS format	Longitude (E) DMS format
1	1(S1)	Northwest most point of the Sanctuary- "Zero Point"	12° 41' 2.819"	77° 39' 45.078"
2	2	Northwest	12° 40' 52.084"	77° 39' 10.010"
3	3	Northwest	12° 40' 44.212"	77° 38' 37.089"
4	4	Northwest	12° 40' 34.192"	77° 37' 59.158"
5	5	Northwest	12° 40' 18.448"	77° 37' 0.473"
6	6 (S 39)	Northwest	12° 40' 0.556"	77° 35' 58.209"
7	7	Northwest	12° 38' 59.008"	77° 35' 47.474"
8	8	Northwest	12° 38' 32.528"	77° 36' 1.788"
9	9	Northwest	12° 38' 6.048"	77° 36' 10.376"
10	10	Northwest	12° 37' 18.813"	77° 35' 42.465"
11	11	Northwest	12° 36' 24.422"	77° 35' 30.298"
12	12	Northwest	12° 35' 32.178"	77° 35' 23.141"
13	13 (S 38)	Northwest	12° 34' 21.326"	77° 34' 45.926"
14	14 (S 5)	Northwest – Thally Reserve Forest	12° 33' 2.602"	77° 34' 50.936"
15	15	Northwest	12° 33' 53.415"	77° 35' 33.876"
16	16	Northwest	12° 34' 55.679"	77° 36' 3.935"
17	17	Northwest	12° 35' 58.658"	77° 36' 9.660"
18	18	Northwest	12° 35' 47.207"	77° 36' 50.454"
19	19	Northwest	12° 35' 55.079"	77° 37' 37.688"
20	20	Northwest	12° 36' 48.039"	77° 37' 52.002"
21	21 (S 4)	Northwest – Thally Reserve Forest	12° 37' 38.852"	77° 37' 34.110"
22	22	Northwest	12° 38' 13.920"	77° 38' 17.766"
23	23 (S 3)	Northwest – Thally Reserve Forest	12° 38' 59.008"	77° 38' 39.952"
24	24 (S 2)	Northwest – Thally Reserve Forest	12° 39' 49.105"	77° 39' 2.138"
25	25 (S 8)	North -Jawalagiri Reserve Forest	12° 32' 40.416"	77° 37' 11.924"
26	26	North	12° 32' 10.358"	77° 36' 37.571"
27	27 (S 7)	North - Jawalagiri Reserve Forest	12° 32' 2.485"	77° 36' 14.670"
28	28	North	12° 31' 30.280"	77° 36' 8.229"
29	29 (S 6)	North -Jawalagiri Reserve Forest	12° 31' 20.976"	77° 35' 30.298"
30	30 (S 36)	West-Jawalagiri Reserve Forest	12° 30' 59.506"	77° 35' 12.406"
31	31 (S 35)	West-Jawalagiri Reserve Forest	12° 30' 53.065"	77° 36' 41.865"
32	32 (S 34)	West-Jawalagiri Reserve Forest	12° 30' 32.311"	77° 36' 56.179"
33	33	West-Jawalagiri Reserve Forest	12° 29' 43.645"	77° 36' 3.219"
34	34 (S 33)	West-Jawalagiri Reserve Forest	12° 28' 28.499"	77° 36' 17.533"
35	35 (S 32)	West-Jawalagiri Reserve Forest	12° 29' 47.223"	77° 37' 35.541"
36	36 (S 31)	West-Jawalagiri Reserve Forest	12° 28' 5.597"	77° 37' 51.286"
37	37	West-Jawalagiri Reserve Forest	12° 28' 4.882"	77° 38' 14.903"
38	38	West-Jawalagiri Reserve Forest	12° 28' 15.617"	77° 38' 51.402"

S. No.	Identification of prominent points	Location / Direction of Prominent Point	Latitude (N) DMS format	Longitude (E) DMS format
39	39	West - Panai	12° 27' 14.069"	77° 38' 52.118"
40	40	West - Panai	12° 26' 19.678"	77° 39' 22.176"
41	41	West - Panai	12° 25' 41.747"	77° 40' 6.548"
42	42	West - Panai	12° 25' 0.953"	77° 40' 54.498"
43	43	West - Panai	12° 24' 8.709"	77° 41' 26.704"
44	44	West - Panai	12° 23' 47.239"	77° 42' 40.418"
45	45 (S 30)	West Near Panai Extension Reserve Forest	12° 24' 10.141"	77° 42' 54.016"
46	46	West - Panai	12° 23' 30.063"	77° 43' 27.653"
47	47	West - Panai	12° 22' 44.975"	77° 43' 42.682"
48	48	West - Panai	12° 22' 39.250"	77° 44' 8.446"
49	49 (S 29)	West - Panai	12° 22' 14.917"	77° 43' 44.113"
50	50	West - Panai	12° 21' 36.986"	77° 44' 22.044"
51	51	West - Panai	12° 21' 34.839"	77° 44' 53.534"
52	52	West - Panai	12° 21' 1.918"	77° 45' 8.563"
53	53	West – Anchetty Reserve Forest	12° 20' 16.831"	77° 45' 2.837"
54	54 (S 28)	West – Anchetty Reserve Forest	12° 20' 21.841"	77° 44' 8.446"
55	55	Southwest – Anchetty Reserve Forest	12° 19' 20.293"	77° 44' 12.024"
56	56	Southwest – Anchetty Reserve Forest	12° 18' 6.578"	77° 43' 32.662"
57	57	Southwest – Anchetty Reserve Forest	12° 17' 22.206"	77° 43' 56.280"
58	58 (S 27)	Southwest – Anchetty Reserve Forest	12° 16' 27.099"	77° 44' 7.015"
59	59	Southwest – Anchetty Reserve Forest	12° 16' 42.129"	77° 45' 14.288"
60	60	South-Anchetty Reserve Forest	12° 16' 54.295"	77° 46' 14.405"
61	61 (S 26)	South-Anchetty Reserve Forest	12° 17' 17.197"	77° 47' 0.923"
62	62	South-Anchetty Reserve Forest	12° 16' 54.295"	77° 47' 30.982"
63	63	South-Anchetty Reserve Forest	12° 16' 39.266"	77° 48' 23.942"
64	64	South-Anchetty Reserve Forest	12° 16' 34.972"	77° 48' 58.294"
65	65 (S 25)	South Kempakarai Reserve Forest	12° 15' 42.728"	77° 49' 16.186"
66	66	South Kempakarai Reserve Forest	12° 14' 53.346"	77° 49' 44.813"
67	67	South Kempakarai Reserve Forest	12° 15' 18.395"	77° 50' 22.028"
68	68	South- Gutirayan Reserve Forest	12° 15' 45.590"	77° 50' 51.371"
69	69 (S 24)	South – Gutirayan Reserve Forest	12° 15' 15.532"	77° 51' 34.311"
70	70	South East- Gutirayan Reserve Forest	12° 16' 11.355"	77° 52' 4.369"
71	71 (S 23)	South East- Gutirayan Reserve Forest	12° 17' 17.912"	77° 52' 25.124"
72	72	South East – Tholuvabetta Extension Reserve Forest	12° 18' 26.617"	77° 52' 25.124"
73	73	South East – Tholuvabetta Extension Reserve Forest	12° 19' 27.449"	77° 52' 17.967"
74	74	South East – Galigattam Reserve Forest	12° 20' 8.243"	77° 52' 42.300"



S. No.	Identification of prominent points	Location / Direction of Prominent Point	Latitude (N) DMS format	Longitude (E) DMS format
75	75	South East – Galigattam Reserve Forest	12° 20' 1.086"	77° 53' 37.407"
76	76	South East – Galigattam Reserve Forest	12° 19' 36.037"	77° 54' 25.357"
77	77	South East – Galigattam Reserve Forest	12° 19' 31.028"	77° 55' 31.915"
78	78 (S 21)	South East – Galigattam Reserve Forest	12° 19' 52.498"	77° 55' 56.248"
79	79	East– Galigattam Reserve Forest	12° 20' 18.978"	77° 56' 54.217"
80	80 (S 20)	East-Galligattam	12° 21' 10.506"	77° 57' 27.138"
81	81	East – Marandahalli Reserve Forest	12° 22' 12.770"	77° 57' 7.099"
82	82	East – Marandahalli Reserve Forest	12° 22' 42.828"	77° 57' 29.285"
83	83	East – Marandahalli Extension Reserve Forest	12° 23' 9.308"	77° 57' 29.285"
84	84	East – Marandahalli Extension Reserve Forest	12° 24' 7.994"	77° 58' 6.500"
85	85	East – Marandahalli Extension Reserve Forest	12° 25' 13.836"	77° 57' 56.481"
86	86	East – Marandahalli Extension Reserve Forest	12° 26' 1.786"	77° 57' 27.854"
87	87	East – Marandahalli Extension Reserve Forest	12° 26' 37.569"	77° 56' 49.208"
88	88	East – Marandahalli Extension Reserve Forest	12° 27' 9.775"	77° 56' 30.600"
89	89	East – Marandahalli Extension Reserve Forest	12° 28' 10.607"	77° 56' 9.130"
90	90	East – Udeduragm Reserve Forest	12° 28' 59.273"	77° 55' 39.071"
91	91	East – Udeduragm Reserve Forest	12° 28' 39.234"	77° 56' 30.600"
92	92	East – Udeduragm Reserve Forest	12° 29' 10.008"	77° 56' 47.061"
93	93	Northeast – Udeduragm Reserve Forest	12° 29' 32.910"	77° 57' 16.403"
94	94	Northeast – Udeduragm Reserve Forest	12° 30' 23.722"	77° 56' 56.364"
95	95	Northeast – Udeduragm Reserve Forest	12° 30' 12.987"	77° 57' 43.599"
96	96 (S 19)	Northeast – Udeduragm Reserve Forest	12° 30' 54.496"	77° 58' 22.961"
97	97	Northeast – Udeduragm Reserve Forest	12° 31' 31.711"	77° 57' 54.334"
98	98	Northeast – Udeduragm Reserve Forest	12° 32' 13.221"	77° 57' 12.109"
99	99	Northeast – Udeduragm Reserve Forest	12° 32' 12.505"	77° 56' 24.875"
100	100	Northeast – Udeduragm Reserve Forest	12° 31' 30.280"	77° 56' 18.434"
101	101	Northeast – Udeduragm Reserve Forest	12° 32' 9.642"	77° 55' 52.669"
102	102	Northeast – Udeduragm Reserve Forest	12° 32' 1.054"	77° 55' 16.170"
103	103	Northeast – Udeduragm Reserve Forest	12° 32' 1.770"	77° 54' 41.818"
104	104	Northeast – Udeduragm	12° 32' 19.662"	77° 54' 14.622"

S. No.	Identification of prominent points	Location / Direction of Prominent Point	Latitude (N) DMS format	Longitude (E) DMS format
		Reserve Forest		
105	105 (S 18)	Northeast – Udeduragm Reserve Forest	12° 32' 37.553"	77° 53' 39.554"
106	106	North– Udeduragm Reserve Forest	12° 32' 11.789"	77° 52' 50.172"
107	107	North– Udeduragm Reserve Forest	12° 31' 38.153"	77° 52' 50.888"
108	108	North– Udeduragm Reserve Forest	12° 31' 6.663"	77° 53' 18.084"
109	109	North– Udeduragm Reserve Forest	12° 30' 30.879"	77° 52' 51.604"
110	110	North– Udeduragm Reserve Forest	12° 30' 12.987"	77° 52' 22.977"
111	111	North– Udeduragm Reserve Forest	12° 29' 51.517"	77° 52' 0.791"
112	112	North– Udeduragm Reserve Forest	12° 29' 15.733"	77° 52' 0.075"
113	113	North– Udeduragm Reserve Forest	12° 28' 57.126"	77° 52' 41.584"
114	114	North– Udeduragm Reserve Forest	12° 28' 59.273"	77° 53' 24.525"
115	115	North– Udeduragm Reserve Forest	12° 29' 28.616"	77° 53' 53.867"
116	116	North– Udeduragm Reserve Forest	12° 29' 10.724"	77° 54' 23.210"
117	117	North– Marandahally Extension Reserve Forest	12° 28' 32.077"	77° 53' 56.730"
118	118	North– Marandahally Extension Reserve Forest	12° 28' 12.754"	77° 53' 10.211"
119	119	North– Aiyur Extension I Reserve Forest	12° 27' 57.009"	77° 52' 25.124"
120	120 (S 17)	North– Aiyur Extension I Reserve Forest	12° 27' 59.156"	77° 51' 14.272"
121	121	North– Aiyur Extension I Reserve Forest	12° 27' 22.657"	77° 51' 32.164"
122	122	North– Aiyur Extension I Reserve Forest	12° 26' 48.305"	77° 51' 32.880"
123	123	North– Aiyur Extension I Reserve Forest	12° 26' 28.981"	77° 51' 59.360"
124	124	North– Aiyur Extension I Reserve Forest	12° 25' 27.433"	77° 51' 49.340"
125	125 (S 16)	North– Aiyur Extension I Reserve Forest	12° 25' 5.247"	77° 51' 14.988"
126	126 (S 15)	North– Aiyur Extension I Reserve Forest	12° 24' 8.709"	77° 51' 2.106"
127	127	North – Gullatty Reserve Forest	12° 24' 23.023"	77° 50' 12.008"
128	128	North – Gullatty Reserve Forest	12° 24' 45.924"	77° 49' 17.617"
129	129 (S 14)	North – Gullatty Reserve Forest	12° 25' 26.718"	77° 48' 27.520"
130	130	North – Gullatty Reserve Forest	12° 25' 5.247"	77° 47' 55.315"
131	131	North – Gullatty Reserve Forest	12° 24' 2.268"	77° 47' 26.688"
132	132	North – Panai Reserve Forest	12° 23' 9.308"	77° 46' 28.718"
133	133	North – Panai Reserve Forest	12° 23' 29.347"	77° 45' 45.778"
134	134	North – Panai Reserve Forest	12° 24' 14.435"	77° 45' 33.611"
135	135	North – Panai Reserve Forest	12° 24' 54.512"	77° 45' 3.553"
136	136	North – Panai Reserve Forest	12° 24' 37.336"	77° 44' 3.436"

S. No.	Identification of prominent points	Location / Direction of Prominent Point	Latitude (N) DMS format	Longitude (E) DMS format
137	137	North – Panai Reserve Forest	12° 25' 1.669"	77° 43' 36.956"
138	138	North – Panai Reserve Forest	12° 25' 51.051"	77° 43' 36.956"
139	139 (S 12)	North – Panai Reserve Forest	12° 26' 36.138"	77° 43' 27.653"
140	140	North – Panai Reserve Forest	12° 26' 31.128"	77° 42' 50.438"
141	141	North – Panai Reserve Forest	12° 26' 56.177"	77° 42' 36.124"
142	142	North – Panai Reserve Forest	12° 26' 17.531"	77° 41' 56.046"
143	143	North – Panai Reserve Forest	12° 26' 32.560"	77° 41' 31.713"
144	144	North – Panai Reserve Forest	12° 26' 30.413"	77° 40' 59.508"
145	145	North – Panai Reserve Forest	12° 26' 52.599"	77° 40' 32.312"
146	146	North – Panai Reserve Forest	12° 27' 11.922"	77° 40' 7.264"
147	147	North – Panai Reserve Forest	12° 27' 40.549"	77° 40' 5.833"
148	148	North – Panai Reserve Forest	12° 27' 59.872"	77° 39' 36.490"
149	149 (S 11)	North - Jawalagiri Reserve Forest	12° 28' 25.636"	77° 39' 42.215"
150	150	North - Jawalagiri Reserve Forest	12° 29' 12.871"	77° 39' 17.882"
151	151	North - Jawalagiri Reserve Forest	12° 29' 20.027"	77° 39' 55.097"
152	152 (S 10)	North - Jawalagiri Reserve Forest	12° 29' 50.086"	77° 40' 5.833"
153	153	North - Jawalagiri Reserve Forest	12° 29' 35.772"	77° 39' 34.343"
154	154	North - Jawalagiri Reserve Forest	12° 29' 52.233"	77° 39' 19.314"
155	155	North - Jawalagiri Reserve Forest	12° 30' 23.007"	77° 39' 21.461"
156	156	North - Jawalagiri Reserve Forest	12° 30' 30.879"	77° 38' 39.952"
157	157	North - Jawalagiri Reserve Forest	12° 30' 55.928"	77° 38' 19.913"
158	158	North - Jawalagiri Reserve Forest	12° 31' 34.574"	77° 38' 10.609"
159	159	North - Jawalagiri Reserve Forest	12° 31' 56.044"	77° 37' 52.717"
160	160	North - Jawalagiri Reserve Forest	12° 32' 5.348"	77° 37' 21.228"

TABLE B: Latitude-Longitude of Prominent Locations of Eco-Sensitive Zone

S. No.	Identification of prominent points	Location / Direction of Prominent Point	Latitude (N) DMS format	Longitude (E) DMS format
1	1	West -Nandimangalam village	12°27'32"	77°38'24"
2	2	West -Eastern boundary of Ulibanda Reserve Forest, near Dombakallu	12°26'33"	77°38'29"
3	3	West -Sulakunta village	12°25'44"	77°39'11"
4	4	West -Near Madakkal to Sulakunta Road	12°25'18"	77°39'45"
5	5	West -Between Hosadoddi village and eastern boundary of Ulibanda Reserve Forest	12°24'36"	77°40'22"
6	6	West -Karadikkal village road point	12°23'43"	77°41'1"



S. No.	Identification of prominent points	Location / Direction of Prominent Point	Latitude (N) DMS format	Longitude (E) DMS format
7	7	West -Mariyalambetta revenue hillock	12°23'15"	77°41'57"
8	8	West -Mariyalam village boundary	12°23'15"	77°42'57"
9	9	West -Mariyalambetta revenue land	12°22'26"	77°43'12"
10	10	West -Anchetty village	12°21'42"	77°43'38"
11	11	West -Near Tamasenapalli village	12°20'47"	77°44'33"
12	12 (Q)	West -Near the boundary of Ubrani Reserve Forest	12°20'35"	77°43'37"
13	13	Southwest - Ubrani Reserve Forest	12°19'26"	77°43'37"
14	14	Southwest - Ubrani Reserve Forest	12°18'19"	77°43'2"
15	15	Southwest - Ubrani Reserve Forest	12°17'12"	77°43'27"
16	16	Southwest - Ubrani Reserve Forest	12°16'4"	77°43'44"
17	17 (P)	Southwest - Near Sesurajapuram Village	12°16'13"	77°44'45"
18	18	South - Near Ethakinaru Revenue land	12°16'18"	77°46'7"
19	19	South - Biligundulu Reserve Forest	12°16'33"	77°47'0"
20	20	South - Biligundulu Reserve Forest	12°16'24"	77°47'50"
21	21	South - Biligundulu Reserve Forest	12°16'6"	77°48'32"
22	22	South - Biligundulu Reserve Forest	12°15'15"	77°49'2"
23	23	South - Gitirayan Reserve Forest	12°14'20"	77°49'38"
24	24	South - Gitirayan Reserve Forest	12°15'10"	77°50'59"
25	25	Southeast - Morappur Reserve Forest	12°15'28"	77°52'24"
26	26	Southeast - Morappur Reserve Forest	12°16'43"	77°52'44"
27	27	Southeast - Morappur Reserve Forest	12°18'7"	77°53'2"
28	28 (N)	Southeast - Morappur Reserve Forest	12°19'25"	77°52'52"
29	29	Southeast - Morappur Reserve Forest	12°19'19"	77°53'50"
30	30	Southeast - Pudur village boundary	12°19'7"	77°54'50"
31	31 (M)	Southeast - Near Galigattam Reserve Forest, Dharmapuri Division.	12°19'23"	77°56'31"
32	32	East - Singampatti village boundary	12°20'22"	77°57'28"
33	33	East - Between Bemmahalli to Agaram villages.	12°21'42"	77°57'55"
34	34	East - Athimutlu village boundary	12°22'57"	77°58'11"
35	35 (L)	East - Between Kurumbarkottai to Periyapur	12°24'15"	77°58'47"

S. No.	Identification of prominent points	Location / Direction of Prominent Point	Latitude (N) DMS format	Longitude (E) DMS format
		Villages.		
36	36	East - Near Chinnar river	12°25'28"	77°58'27"
37	37	East - Near Eripanchapalli village	12°26'27"	77°57'53"
38	38	East - Chinnar River	12°27'1"	77°57'21"
39	39	East - Near Jalathimmanalli village	12°27'41"	77°56'53"
40	40	East - Near Jalathimmanalli village	12°28'11"	77°56'45"
41	41	East - Near Karahalli village	12°28'37"	77°57'10"
42	42	Northeast - Eastern side of Udedurgam Reserve Forest	12°28'57"	77°57'45"
43	43	Northeast - Neruppukuttai village	12°29'38"	77°57'48"
44	44	Northeast - Eastern side of Udedurgam Reserve Forest	12°30'6"	77°58'38"
45	45	Northeast - Eastern side of Udedurgam Reserve Forest	12°31'5"	77°58'54"
46	46	Northeast - Near Veppalahalli village	12°31'25"	77°58'30"
47	47	Northeast - Railway track, between Ullatti to Pavadarapatti villages.	12°31'55"	77°58'13"
48	48	Northeast - Railway track, near Pavadarapatti village.	12°32'32"	77°57'43"
49	49	Northeast - Near Kuruburapalli village	12°32'51"	77°56'46"
50	50	Northeast - U.Puram village	12°32'43"	77°56'3"
51	51	Northeast - Near Kadur village	12°32'37"	77°54'59"
52	52	Northeast - Near Kadur village	12°33'0"	77°54'14"
53	53	Northeast - Near Kalinayanahalli village	12°33'10"	77°53'26"
54	54 (K)	Northeast - Near Kalinayanahalli village	12°32'48"	77°53'2"
55	55	Northeast - Lakshmipuram village	12°32'28"	77°52'23"
56	56	North - Denkanikottai Extension RF boundary	12°31'33"	77°52'15"
57	57	North - Near Bevanatham village	12°30'48"	77°52'20"
58	58	North - Denkanikottai Reserve Forest boundary	12°30'6"	77°51'28"
59	59	North - Near Beddabaleguli village	12°29'8"	77°51'27"
60	60(J)	North - Tadikkal village	12°28'31"	77°52'21"
61	61	North - Tippsandiram village	12°28'29"	77°51'0"
62	62	North - Thippasandiram to Hanumandapuram road point	12°27'47"	77°50'39"
63	63	North - Near Hanumandapuram village	12°27'7"	77°50'55"
64	64	North - Near Kamasandiram village	12°26'17"	77°51'17"
65	65	North - Aiyur village boundary	12°25'40"	77°51'16"

S. No.	Identification of prominent points	Location / Direction of Prominent Point	Latitude (N) DMS format	Longitude (E) DMS format
66	66 (I)	North - Gudisalur village bounary	12°24'56"	77°50'41"
67	67	North - Near Belalam village	12°25'10"	77°49'39"
68	68	North - Between Belalam to Kolatti villages	12°25'59"	77°48'20"
69	69	North - Near Muchndiram village	12°25'21"	77°47'26"
70	70	North - Near Muchndiram village	12°24'24"	77°47'4"
71	71	North - Sivanahalli village	12°23'51"	77°46'45"
72	72	North - Gonmakkanapalli village	12°23'41"	77°46'23"
73	73	North - Arulalam village boundary	12°24'23"	77°46'11"
74	74	North - Between Arulalam and Kundukotta Villages.	12°25'7"	77°45'40"
75	75	North - Near Kundukottai village	12°25'24"	77°44'16"
76	76	North - Near Hosahalli village	12°26'40"	77°44'2"
77	77	North - Near pailmandoddi village	12°27'8"	77°43'14"
78	78	North - Near Kadespalli village	12°27'28"	77°42'28"
79	79 (G)	North - Near Lakkasandiram village	12°26'57"	77°41'55"
80	80	North - Near Bolarai village	12°27'9"	77°41'14"
81	81	North - Ramapuram village boundary	12°27'27"	77°40'38"
82	82	North - Between Geraguru to Kallupalam villages	12°28'15"	77°40'16"
83	83	North - Near Kurimandai village	12°28'51"	77°40'8"
84	84 (F)	North - Near Tervithi village	12°29'32"	77°40'37"
85	85 (E)	North - Kulsandoddi village	12°30'23"	77°40'1"
86	86	North - Near Jawalagiri village	12°31'5"	77°38'58"
87	87	North - Pansumandoddi village	12°32'6"	77°38'28"
88	88 (C)	North - Nellumaru Agraharam	12°33'9"	77°37'39"
89	89	Northwest - Nellumaru Agraharam	12°33'30"	77°36'32"
90	90 (B)	Northwest - Chikkaveripalli village	12°33'54"	77°36'20"
91	91	Northwest - Near Achubalu village	12°35'13"	77°36'39"
92	92	Northwest - Chudasandiram village	12°35'20"	77°37'45"
93	93	Northwest - Between Sudasandiram to Oddarpalayam villages.	12°36'19"	77°38'17"
94	94	Northwest - Near Oddapalayam village	12°37'14"	77°38'17"
95	95	Northwest - Near Osur village	12°37'59"	77°38'45"
96	96	Northwest - Near Gumlapuram village	12°38'41"	77°39'11"

S. No.	Identification of prominent points	Location / Direction of Prominent Point	Latitude (N) DMS format	Longitude (E) DMS format
97	97	Northwest - Near Gumlapuram village	12°39'31"	77°39'41"
98	98 (A)	Northwest - North eastern corner of boundary point of Thally Extension Reserve Forest	12°40'46"	77°40'14"
99	99	West - Chennamalam village	12°29'3"	77°35'31"
100	100 (ES)	West - Chennamalam village	12°28'39"	77°35'4"
101	101	West - Chennamalam village	12°28'26"	77°35'49"
102	102	West - Chennamalam village,	12°28'28"	77°36'17"
103	103 (R)	West - Near Ulibanda Reserve Forest	12°27'34"	77°37'48"

**ANNEXURE-IV****LIST OF VILLAGE AREA COMING UNDER ECO-SENSITIVE ZONE ALONG WITH GEO-COORDINATES**

Sl. No.	Village Name	Type of Village	Tehsil/ Taluk	District	Latitude (N) DMS format	Longitude (E) DMS format
1	Kempakerai	Revenue	Denkanikottai	Krishnagiri	12°16'18.88"	77°49'38.34"
2	Shesharajapuram	Revenue	Denkanikottai	Krishnagiri	12°16'13.72"	77°44'38.16"
3	Sivalingapuram	Revenue	Denkanikottai	Krishnagiri	12°16'27.19"	77°46'35.56"
4	Gerhatti	Revenue	Denkanikottai	Krishnagiri	12°16'35.74"	77°46'14.53"
5	Kodagerai	Revenue	Denkanikottai	Krishnagiri	12°17'12.51"	77°51'43.76"
6	Doddiyur	Revenue	Denkanikottai	Krishnagiri	12°17'24.35"	77°51'11.12"
7	Nayakkan Kinaru	Revenue	Denkanikottai	Krishnagiri	12°17'34.11"	77°46'52.51"
8	Galiguddai	Revenue	Denkanikottai	Krishnagiri	12°17'45.97"	77°49'5.41"
9	Karakanhatti	Revenue	Denkanikottai	Krishnagiri	12°17'49.59"	77°51'30.02"
10	Kochiyur	Revenue	Denkanikottai	Krishnagiri	12°18'4.36"	77°51'32.78"
11	Kodagiyyur	Revenue	Denkanikottai	Krishnagiri	12°18'1.87"	77°48'49.34"
12	Dimmattur	Revenue	Denkanikottai	Krishnagiri	12°18'6.47"	77°48'45.46"
13	Kadur	Revenue	Denkanikottai	Krishnagiri	12°18'11.12"	77°52'2.51"
14	Kappukuli	Revenue	Denkanikottai	Krishnagiri	12°18'8.47"	77°48'11.85"
15	Doddur	Revenue	Denkanikottai	Krishnagiri	12°18'24.43"	77°48'55.73"
16	Madam	Revenue	Denkanikottai	Krishnagiri	12°18'28.08"	77°48'13.81"
17	Kargur	Revenue	Denkanikottai	Krishnagiri	12°18'29.08"	77°48'57.69"
18	Mel Giriyyappanur	Revenue	Denkanikottai	Krishnagiri	12°18'31.23"	77°49'5.72"
19	Guddeni	Revenue	Denkanikottai	Krishnagiri	12°18'34.1"	77°49'25.67"
20	Onnepuram	Revenue	Denkanikottai	Krishnagiri	12°18'34.53"	77°48'27.97"
21	Giriyyappanur	Revenue	Denkanikottai	Krishnagiri	12°18'43.75"	77°48'54.58"
22	Siddappanur	Revenue	Denkanikottai	Krishnagiri	12°18'43.4"	77°48'27.69"
23	Nilampatti	Revenue	Denkanikottai	Krishnagiri	12°18'47.48"	77°50'57.22"
24	GOLLAMATTI	Revenue	Denkanikottai	Krishnagiri	12°18'45.13"	77°45'20.84"
25	Chikka Manchi	Revenue	Denkanikottai	Krishnagiri	12°18'56.04"	77°48'54.51"
26	Dodda Manchi	Revenue	Denkanikottai	Krishnagiri	12°18'56.87"	77°48'11.46"
27	Fakirsahibur	Revenue	Denkanikottai	Krishnagiri	12°18'57.73"	77°47'45.83"
28	HOSAHALLI	Revenue	Denkanikottai	Krishnagiri	12°19'2.69"	77°46'29.64"
29	Bellatti	Revenue	Denkanikottai	Krishnagiri	12°19'9"	77°49'43.91"
30	Narayanappanur	Revenue	Denkanikottai	Krishnagiri	12°19'9.51"	77°49'17.27"

Sl. No.	Village Name	Type of Village	Tehsil/ Taluk	District	Latitude (N) DMS format	Longitude (E) DMS format
31	Durgahatti	Revenue	Denkanikottai	Krishnagiri	12°19'8.56"	77°47'50.19"
32	Senkottai	Revenue	Denkanikottai	Krishnagiri	12°20'43.31"	77°44'52.98"
33	Tamasanapalli	Revenue	Denkanikottai	Krishnagiri	12°20'42.88"	77°44'20.08"
34	Elasamandoddi	Revenue	Denkanikottai	Krishnagiri	12°20'52.74"	77°51'9.48"
35	Sukaligarabidugu	Revenue	Denkanikottai	Krishnagiri	12°21'4.58"	77°54'7.23"
36	Hosahola	Revenue	Denkanikottai	Krishnagiri	12°21'6.17"	77°53'27.34"
37	Bupanur	Revenue	Denkanikottai	Krishnagiri	12°21'15.16"	77°53'26.32"
38	Haleur	Revenue	Denkanikottai	Krishnagiri	12°21'12.5"	77°50'23.03"
39	Kannikapuram	Revenue	Denkanikottai	Krishnagiri	12°21'21.84"	77°54'18.25"
40	Karukahola	Revenue	Denkanikottai	Krishnagiri	12°21'23.37"	77°53'46.92"
41	Balahola	Revenue	Denkanikottai	Krishnagiri	12°21'27.43"	77°53'10.99"
42	Golligattam	Revenue	Denkanikottai	Krishnagiri	12°21'42.59"	77°55'53.69"
43	Kamagiri	Revenue	Denkanikottai	Krishnagiri	12°21'42.07"	77°53'12.41"
44	Toluvabetta	Revenue	Denkanikottai	Krishnagiri	12°21'42.21"	77°50'50.5"
45	Bettamugalaiaam	Revenue	Denkanikottai	Krishnagiri	12°22'4.01"	77°54'40.03"
46	Ramarkovil	Revenue	Denkanikottai	Krishnagiri	12°21'52.39"	77°44'2.77"
47	Dasahola	Revenue	Denkanikottai	Krishnagiri	12°22'5.05"	77°52'56.5"
48	Sakalapalli	Revenue	Denkanikottai	Krishnagiri	12°22'7.76"	77°43'36.75"
49	Dodda Melam	Revenue	Denkanikottai	Krishnagiri	12°22'20.66"	77°52'55.31"
50	Kottur	Revenue	Denkanikottai	Krishnagiri	12°22'39"	77°53'7.95"
51	Tattagere	Revenue	Denkanikottai	Krishnagiri	12°22'43.64"	77°52'30.04"
52	Gaundanur	Revenue	Denkanikottai	Krishnagiri	12°22'44.94"	77°49'24.1"
53	Kambalam	Revenue	Denkanikottai	Krishnagiri	12°23'1.16"	77°53'17.73"
54	Kudamkottai	Revenue	Denkanikottai	Krishnagiri	12°23'12.37"	77°56'55.85"
55	Gullatti	Revenue	Denkanikottai	Krishnagiri	12°23'4.83"	77°49'18.92"
56	Dodda evanapalli	Revenue	Denkanikottai	Krishnagiri	12°23'9.49"	77°49'5.02"
57	Mukanakere	Revenue	Denkanikottai	Krishnagiri	12°23'20.78"	77°54'16.41"
58	Hosadoddi	Revenue	Denkanikottai	Krishnagiri	12°23'22.7"	77°42'57.32"
59	Gonamaranapalli	Revenue	Denkanikottai	Krishnagiri	12°23'30.34"	77°46'30.45"
60	Vottanhatti	Revenue	Denkanikottai	Krishnagiri	12°23'38.92"	77°52'47.16"
61	Sivanapalli	Revenue	Denkanikottai	Krishnagiri	12°23'41.15"	77°46'52.7"
62	Panai	Revenue	Denkanikottai	Krishnagiri	12°23'40.97"	77°42'51.34"
63	Karadikkal	Revenue	Denkanikottai	Krishnagiri	12°23'57.1"	77°40'47.93"
64	Mellur	Revenue	Denkanikottai	Krishnagiri	12°24'21.03"	77°50'59.15"
65	Chinna Kurubatti	Revenue	Denkanikottai	Krishnagiri	12°24'31.25"	77°50'31.82"
66	Arulalam	Revenue	Denkanikottai	Krishnagiri	12°24'26.78"	77°46'14.09"
67	Javanasandiram	Revenue	Denkanikottai	Krishnagiri	12°24'37.02"	77°51'3.32"
68	Periya Kurubatti	Revenue	Denkanikottai	Krishnagiri	12°24'36.46"	77°49'49.87"
69	Avalapalli	Revenue	Denkanikottai	Krishnagiri	12°24'47.23"	77°56'18.71"
70	Gudusalur	Revenue	Denkanikottai	Krishnagiri	12°24'42.46"	77°50'45.64"
71	Muchandiram	Revenue	Denkanikottai	Krishnagiri	12°24'44.72"	77°47'24.38"
72	Dekari	Revenue	Denkanikottai	Krishnagiri	12°24'55.07"	77°55'41.29"
73	Karadinattam	Revenue	Denkanikottai	Krishnagiri	12°24'55.68"	77°54'42.86"
74	Madigiripalaiyam	Revenue	Denkanikottai	Krishnagiri	12°24'50.33"	77°49'26.28"
75	Gollapalli	Revenue	Denkanikottai	Krishnagiri	12°24'41.26"	77°40'46.31"

Sl. No.	Village Name	Type of Village	Tehsil/ Taluk	District	Latitude (N) DMS format	Longitude (E) DMS format
76	Hosadoddi	Revenue	Denkanikottai	Krishnagiri	12°24'50.37"	77°40'32.72"
77	Geddahalli	Revenue	Denkanikottai	Krishnagiri	12°25'9.52"	77°51'4.02"
78	Pullahalli	Revenue	Denkanikottai	Krishnagiri	12°25'19.32"	77°57'9.52"
79	Aiyur	Revenue	Denkanikottai	Krishnagiri	12°25'19.7"	77°51'22.67"
80	Belalam	Revenue	Denkanikottai	Krishnagiri	12°25'16.99"	77°49'10.54"
81	Madakal	Revenue	Denkanikottai	Krishnagiri	12°25'15.43"	77°39'56.47"
82	Sulakunta	Revenue	Denkanikottai	Krishnagiri	12°25'47.54"	77°39'12.39"
83	Kommanur	Revenue	Denkanikottai	Krishnagiri	12°26'17.05"	77°56'39.02"
84	Nellukunti	Revenue	Denkanikottai	Krishnagiri	12°26'13.36"	77°53'10.25"
85	Arasajjur	Revenue	Denkanikottai	Krishnagiri	12°26'27.31"	77°51'42.44"
86	Kamasandiram	Revenue	Denkanikottai	Krishnagiri	12°26'36.46"	77°51'8.09"
87	Mudugerai	Revenue	Denkanikottai	Krishnagiri	12°26'25.51"	77°41'46.43"
88	Kuchuvadi	Revenue	Denkanikottai	Krishnagiri	12°26'41.91"	77°53'38.82"
89	Doddi	Revenue	Denkanikottai	Krishnagiri	12°26'34.25"	77°41'35"
90	Padiganalam	Revenue	Denkanikottai	Krishnagiri	12°26'41.25"	77°41'11.27"
91	Chinna Dibbanur	Revenue	Denkanikottai	Krishnagiri	12°27'1.1"	77°51'36.78"
92	Manjikere	Revenue	Denkanikottai	Krishnagiri	12°26'49.42"	77°38'53.28"
93	Lakkasandiram	Revenue	Denkanikottai	Krishnagiri	12°26'54.57"	77°42'16.88"
94	Pailmandoddi	Revenue	Denkanikottai	Krishnagiri	12°27'3.2"	77°42'45.14"
95	Dibbanur	Revenue	Denkanikottai	Krishnagiri	12°27'16.9"	77°51'20.13"
96	Savirabattam	Revenue	Denkanikottai	Krishnagiri	12°27'9.03"	77°40'22.77"
97	Bolarai	Revenue	Denkanikottai	Krishnagiri	12°27'10.63"	77°41'6.92"
98	Gudiyur	Revenue	Denkanikottai	Krishnagiri	12°27'28.65"	77°55'5.24"
99	Ramapuram	Revenue	Denkanikottai	Krishnagiri	12°27'26.38"	77°40'40.55"
100	Geraguru	Revenue	Denkanikottai	Krishnagiri	12°27'32.82"	77°40'29.11"
101	Nandimangalam	Revenue	Denkanikottai	Krishnagiri	12°27'41.75"	77°38'45.8"
102	Chinna Kallupalli	Revenue	Denkanikottai	Krishnagiri	12°28'9.05"	77°54'45.7"
103	Kebbaradoddi	Revenue	Denkanikottai	Krishnagiri	12°27'55"	77°38'3.12"
104	Jamsandra	Revenue	Denkanikottai	Krishnagiri	12°28'0.23"	77°40'26.54"
105	Kumbaladur	Revenue	Denkanikottai	Krishnagiri	12°28'1.86"	77°39'47.81"
106	Tippasandiram	Revenue	Denkanikottai	Krishnagiri	12°28'20.09"	77°51'3.61"
107	Govindapalli	Revenue	Denkanikottai	Krishnagiri	12°28'30.02"	77°52'59.52"
108	Tattasandiram	Revenue	Denkanikottai	Krishnagiri	12°28'31.24"	77°53'40.03"
109	Todikallu	Revenue	Denkanikottai	Krishnagiri	12°28'30.74"	77°52'19.89"
110	Dodda Kallupalli	Revenue	Denkanikottai	Krishnagiri	12°28'45.16"	77°55'11.29"
111	Kallubalam	Revenue	Denkanikottai	Krishnagiri	12°28'31.59"	77°39'58.2"
112	Sattanakkal	Revenue	Denkanikottai	Krishnagiri	12°29'3.49"	77°54'2.65"
113	Basavanapalli	Revenue	Denkanikottai	Krishnagiri	12°29'4.91"	77°53'24.42"
114	Chennamalam	Revenue	Denkanikottai	Krishnagiri	12°28'47.68"	77°35'45.07"
115	Nachipalli	Revenue	Denkanikottai	Krishnagiri	12°29'4.94"	77°39'48.17"
116	Tervidi	Revenue	Denkanikottai	Krishnagiri	12°29'10.91"	77°40'30.96"
117	Norappuguttai	Revenue	Denkanikottai	Krishnagiri	12°29'52.38"	77°58'1.74"
118	Soraguriki	Revenue	Denkanikottai	Krishnagiri	12°29'57.12"	77°57'22.39"
119	Beranur	Revenue	Denkanikottai	Krishnagiri	12°30'3.68"	77°57'27.92"
120	Kottur	Revenue	Denkanikottai	Krishnagiri	12°30'11.23"	77°57'16.64"
121	Narappanatti	Revenue	Denkanikottai	Krishnagiri	12°30'25.04"	77°52'29.27"

Sl. No.	Village Name	Type of Village	Tehsil/ Taluk	District	Latitude (N) DMS format	Longitude (E) DMS format
122	Maragattadoddi	Revenue	Denkanikottai	Krishnagiri	12°30'16.68"	77°39'52.76"
123	Kulsandoddi	Revenue	Denkanikottai	Krishnagiri	12°30'17.48"	77°40'9.07"
124	Ratnagiri	Revenue	Denkanikottai	Krishnagiri	12°31'5.72"	77°52'46.2"
125	Javalagiri	Revenue	Denkanikottai	Krishnagiri	12°30'56.96"	77°38'41.67"
126	Gullatti	Revenue	Denkanikottai	Krishnagiri	12°31'29.11"	77°52'47.08"
127	Adakkam	Revenue	Denkanikottai	Krishnagiri	12°31'53.21"	77°57'56.98"
128	Kurubarappalli	Revenue	Denkanikottai	Krishnagiri	12°31'31.38"	77°36'3.93"
129	Gavipuram	Revenue	Denkanikottai	Krishnagiri	12°32'0.41"	77°55'13.56"
130	Pavadarahalli	Revenue	Denkanikottai	Krishnagiri	12°32'6.4"	77°57'52.61"
131	Kempathalli	Revenue	Denkanikottai	Krishnagiri	12°31'41.96"	77°35'46.6"
132	Malliyandoddi	Revenue	Denkanikottai	Krishnagiri	12°31'47.62"	77°36'4.71"
133	Panchumandoddi	Revenue	Denkanikottai	Krishnagiri	12°31'54.46"	77°38'19.81"
134	Lakshmipuram	Revenue	Denkanikottai	Krishnagiri	12°32'29.11"	77°52'41.81"
135	Puram	Revenue	Denkanikottai	Krishnagiri	12°32'33.84"	77°56'9.76"
136	Oddarpalaiyam	Revenue	Denkanikottai	Krishnagiri	12°32'13.03"	77°37'36.86"
137	Bachchaldoddi	Revenue	Denkanikottai	Krishnagiri	12°32'15.19"	77°36'16.63"
138	Kuruburapalli	Revenue	Denkanikottai	Krishnagiri	12°32'41.4"	77°56'34.33"
139	Kudur	Revenue	Denkanikottai	Krishnagiri	12°32'42.31"	77°54'32.35"
140	Anaikkarai	Revenue	Denkanikottai	Krishnagiri	12°32'29.06"	77°37'51.57"
141	Bilalam	Revenue	Denkanikottai	Krishnagiri	12°33'21.5"	77°35'50.72"
142	Chikka Averahalli	Revenue	Denkanikottai	Krishnagiri	12°34'12.52"	77°36'32.28"
143	Tanda	Revenue	Denkanikottai	Krishnagiri	12°34'14.66"	77°36'12.18"
144	Achchupalu	Revenue	Denkanikottai	Krishnagiri	12°35'2.41"	77°36'22.16"
145	Gijankuppe	Revenue	Denkanikottai	Krishnagiri	12°35'28.22"	77°37'37.74"
146	Vadarpalaiyam	Revenue	Denkanikottai	Krishnagiri	12°35'29.98"	77°37'8.89"
147	Muniyandoddi	Revenue	Denkanikottai	Krishnagiri	12°35'30.17"	77°36'44.42"
148	Chhattiramoddi	Revenue	Denkanikottai	Krishnagiri	12°35'47.24"	77°36'31.94"
149	Devarbattam	Revenue	Denkanikottai	Krishnagiri	12°37' 26.21"	77°37' 54.95"
150	Osuri	Revenue	Denkanikottai	Krishnagiri	12°37' 56.12"	77°38' 41.67"
151	Ganganhalli	Revenue	Denkanikottai	Krishnagiri	12°38' 52.07"	77°39' 17.48"
152	Basavanpuram	Revenue	Denkanikottai	Krishnagiri	12°39' 8.71"	77°37' 11.14"
153	Belakkeri	Revenue	Denkanikottai	Krishnagiri	12°39' 10.86"	77°36' 43.88"
154	Karahalli	Revenue	Palacode	Dharmapuri	12°28'35.37"	77°56'23.53"
155	Jalattimmanahalli	Revenue	Palacode	Dharmapuri	12°28'21.71"	77°56'27.27"
156	Panchapalli	Revenue	Palacode	Dharmapuri	12°27'38.19"	77°56'33.58"
157	Eripanchapalli	Revenue	Palacode	Dharmapuri	12°27'8.70"	77°56'38.77"
158	Periyannur	Revenue	Palacode	Dharmapuri	12°25'45.42"	77°58'6.10"
159	Kurumbarkottai	Revenue	Palacode	Dharmapuri	12°25'0.39"	77°58'33.37"
160	Athimutlu	Revenue	Palacode	Dharmapuri	12°24'17.91"	77°58'34.70"
161	Agaram	Revenue	Palacode	Dharmapuri	12°23'21.47"	77°58'20.84"
162	Bemmahalli	Revenue	Palacode	Dharmapuri	12°22'37.67"	77°57'57.95"
163	Kondiyampatti	Revenue	Palacode	Dharmapuri	12°22'5.90"	77°58'16.05"
164	Singampatti	Revenue	Palacode	Dharmapuri	12°21'52.75"	77°57'52.95"
165	Pudur	Revenue	Palacode	Dharmapuri	12°19'14.53"	77°56'16.55"

**Annexure –V****Performa of Action Taken Report: - Eco-sensitive Zone Monitoring Committee. -**

1. Number and date of meetings.
2. Minutes of the meetings: (mention noteworthy points. Attach minutes of the meeting as separate annexure).
3. Status of preparation of Zonal Master Plan including Tourism Master Plan:
4. Summary of cases dealt with rectification of error apparent on face of land record (Eco-sensitive Zone wise). Details may be attached as Annexure.
5. Summary of cases scrutinized for activities covered under the Environment Impact Assessment notification, 2006. (Details may be attached as separate Annexure).
6. Summary of cases scrutinized for activities not covered under the Environment Impact Assessment notification, 2006. (Details may be attached as separate Annexure).
7. Summary of complaints lodged under section 19 of the Environment (Protection) Act, 1986:
8. Any other matter of importance: