



भारत का राजपत्र The Gazette of India

असाधारण

EXTRAORDINARY

भाग II—खण्ड 3—उप-खण्ड (ii)

PART II—Section 3—Sub-section (ii)

प्राधिकार से प्रकाशित

PUBLISHED BY AUTHORITY

सं. 2520]

नई दिल्ली, बृहस्पतिवार, अगस्त 1, 2019/श्रावण 10, 1941

No. 2520]

NEW DELHI, THURSDAY, AUGUST 1, 2019/SHRAVANA 10, 1941

पर्यावरण, वन और जलवायु परिवर्तन मंत्रालय

अधिसूचना

नई दिल्ली, 31 जुलाई, 2019

का.आ. 2773(अ).—प्रारूप अधिसूचना भारत सरकार के पर्यावरण, वन और जलवायु परिवर्तन मंत्रालय की अधिसूचना सं. का.आ. 5645 (अ), तारीख 30 अक्टूबर, 2018 द्वारा भारत के राजपत्र, असाधारण में प्रकाशित की गई थी जिसमें उन सभी व्यक्तियों से, जिनको उससे प्रभावित होने की संभावना थी, उस तारीख से, जिसको उक्त अधिसूचना की राजपत्र की प्रतियां जनता को उपलब्ध करा दी गई थी, साठ दिन की अवधि के भीतर, आपत्ति और सुझाव आमंत्रित किए गए थे;

और, उक्त प्रारूप अधिसूचना की राजपत्र की प्रतियां जनता को 5 नवम्बर, 2018 को उपलब्ध करा दी गई थीं;

और, पूर्वोक्त प्रारूप अधिसूचना के प्रत्युत्तर में सभी व्यक्तियों और पणधारियों से कोई आक्षेप और सुझाव प्राप्त नहीं हुए थे;

गंगईकोन्डन स्पॉटिड डियर अभयारण्य तमिलनाडु में तिरुनेलवेली जिला के तिरुनेलवेली तालुक के अन्तर्गत 2.88 वर्ग किलोमीटर (288.40 हेक्टेयर) क्षेत्र में फैला हुआ है। यह एन. एच. 7 पर तिरुनेलवेली शहर से कन्याकुमारी मदुरई सड़क की ओर स्थित है; गंगईकोन्डन, रेलवे स्टेशन से 24 किलोमीटर; तूतीकोरिन; हवाई अड्डा; से 63 किलोमीटर पर है;

और, तिरुनेलवेली जिला के पश्चिमी घाट के बाहर पाए गए रिज़र्व वन क्षेत्रों के खंड आमतौर पर अवक्रमित कांटेदार झाड़ी या कम विविधता वाले शुष्क पर्णपाती प्रकार के हैं, और यहां पर बहुत जंगली पशु नहीं हैं। तथापि, गंगईकोन्डन रिज़र्व वन में अपवाद स्वरूप स्पॉटिड हिरणों की पर्याप्त संख्या जो न केवल इस रिज़र्व वन के नियमित निवासी हैं बल्कि समय के साथ वे आसपास के क्षेत्रों में पाए गए हैं;

और, रिज़र्व वन के इस छोटे खंड में अन्य संबंधित प्रजातियां जैसे नेवला, खरगोश, सरीसृपों और पक्षी-जीवों की विविधता भी पाई जाती है। इस क्षेत्र में पर्याप्त चारा और जल संसाधनों की कमी है और आस-पास के क्षेत्रों में स्पॉटिड हिरण की संख्या काफी फैल गई है, परिणामस्वरूप न केवल किसानों की फसल की क्षति होती है बल्कि यहां पशु अवैध शिकार हो रहे हैं और अक्सर दुर्घटनाओं और आवारा कुत्तों के हमले के कारण उनकी मौत हो जाती है;

और, गंगईकोन्डन स्पॉटेड डियर अभयारण्य (एनएच 7 कन्याकुमारी की ओर) पर स्थित है, पर्यटकों को पास के ग्रामों के लोगों को आजीविका प्रदान करने के लिए संरक्षण जागरूकता और पारिस्थितिकी-पर्यटन के लिए लक्षित किया जा सकता है;

और, संरक्षित क्षेत्र में वनस्पतियों और जीवजन्तुओं की विविधता है जिनमें स्तनधारियों, सरीसृपों, उभयचरों, पक्षियों और तितलियां सम्मिलित हैं। वनस्पतियों में कुंडुमानी (*एब्रसप्रीकोटेरियस एल.*), सिलादाई (*अकाकिया चंद्रा* (रोक्सव.) वाइल्ड.), अवराम (*अकाकिया ऑरिकुलुटा*), इंदु (*अकाकिया कैसिया एल. वाइल्ड.*), अनैमुल्लू (*अकाकिया लैटोनम*), वेल्वेली (*अकाकिया ल्यूकोफ्लोआ* रोक्सव. वाइल्ड.) आदि है;

और, अभयारण्य में चित्तीदार हिरण (*एक्सिस एक्सिस*), सांबर (*सर्वस यूनिकोलर*), मटरमुर्गा (*पैवोक्रीस्टेटस*), खरगोश (*लेपस निग्रिकोलिस*), नेवला (*हर्पेस्टेसवार्डसी*), व्हाइट ब्रेस्टेड किंगफिशर (*हैल्कयोन स्मरिनेसिस*), रेड-व्हिस्कड बुलबुल (*पिकोनोटुसजोकोसस*), ब्लू पेंसी (*जुआनोनोरिथ्या*), नीला बाघ (*तिरुमाला लिमियास*), कॉमन बुश ब्राउन (*माइकेलेसिस पेरसिअस*), कॉमन ग्रीन फॉरेस्ट लिजार्ड (*कैलोटेस कैलोटेस*), कॉमन कील्ड ग्रास स्किंक (*यूट्रोपिसकारिनाटा*), स्पॉटेड सपल स्किंक (*लाइगोसोमा पंचुएटे*) आदि मुख्य जीवजन्तु पाये जाते हैं जबकि कुथिथी (निभुरियापिताला) संरक्षित क्षेत्र में मौजूद एक लुप्तप्राय प्रजाति है।

और, संरक्षित क्षेत्र में अधिकांश लोग कृषि और पत्थर की खदान में दैनिक मजदूरी का काम करते हैं, लोग सामाजिक-आर्थिक रूप से बहुत निर्धन हैं। इन ग्रामों से होकर कोई नदी या नहर नहीं गुजरती है और वर्षा पर निर्भर कृषि ही एकमात्र व्यवसाय है जबकि कुछ लोग बीड़ी बनाते हैं। वन का उपयोग केवल चराई और लकड़ी संग्रह के लिए किया जाता है। मांस के लिए जंगली पशुओं के शिकार के मामले पाए गए हैं।

और, गंगईकोन्डन स्पॉटेड डियर अभयारण्य के चारों ओर के क्षेत्र को, जिसका विस्तार और सीमाएं इस अधिसूचना के पैराग्राफ 1 में विनिर्दिष्ट हैं, पारिस्थितिकी और पर्यावरण की दृष्टि से पारिस्थितिकी संवेदी जोन के रूप में सुरक्षित और संरक्षित करना तथा उक्त पारिस्थितिकी संवेदी जोन में उद्योगों या उद्योगों की श्रेणियों के प्रचालन तथा प्रसंस्करण को प्रतिषिद्ध करना आवश्यक है;

अतः, अब, केन्द्रीय सरकार, पर्यावरण (संरक्षण) अधिनियम, 1986 के नियम 5 के उपनियम (3) के साथ पठित पर्यावरण (संरक्षण) अधिनियम, 1986 (1986 का 29) की उपधारा (1) तथा धारा 3 की उपधारा (2) एवं उपधारा (3) के खंड (v) और खंड (xiv) द्वारा प्रदत्त शक्तियों का प्रयोग करते हुए, तमिलनाडु राज्य में गंगईकोन्डन स्पॉटेड डियर अभयारण्य की सीमा के चारों ओर शून्य किलोमीटर से 0.82 किलोमीटर तक विस्तारित क्षेत्र को गंगईकोन्डन स्पॉटेड डियर अभयारण्य पारिस्थितिकी संवेदी जोन (जिसे इसमें इसके पश्चात् पारिस्थितिकी संवेदी जोन कहा गया है) के रूप में अधिसूचित करती है, जिसका विवरण निम्नानुसार है, अर्थात् :-

1. **पारिस्थितिकी संवेदी जोन का विस्तार और सीमा**--(1) पारिस्थितिकी संवेदी जोन का विस्तार गंगईकोन्डन स्पॉटेड डियर अभयारण्य के चारों ओर शून्य किलोमीटर से 0.82 किलोमीटर तक फैला हुआ है। अभयारण्य के पूर्वी भाग और दक्षिण पूर्व में तिरुनेलवेली से मदुरई तक रेलवे लाइन है। अभयारण्य के पश्चिमी भाग और उत्तर पश्चिम में राष्ट्रीय राजमार्ग-7 है और एसआईपीसीओटी भी उपलब्ध है। अभयारण्य के दक्षिण और पूर्वी भाग में काफी खदानें हैं। पत्थर खदान कार्य आस पास के ग्रामीण लोगों की आजीविका है। पारिस्थितिकी संवेदी जोन का कुल क्षेत्रफल 1.47 वर्ग किलोमीटर है।

(2) गंगईकोन्डन स्पॉटेड डियर अभयारण्य और इसके पारिस्थितिकी संवेदी जोन की सीमा का वर्णन **उपाबंध-I** के रूप में उपाबद्ध है।

(3) सीमा विवरण और अक्षांश और देशांतर के साथ पारिस्थितिकी संवेदी जोन के गंगईकोन्डन स्पॉटेड डियर अभयारण्य का मानचित्र **उपाबंध-IIक, उपाबंध-IIख, उपाबंध-IIग, उपाबंध-IIघ, और उपाबंध-IIङ**, के रूप में उपाबद्ध है।

(4) पारिस्थितिकी संवेदी जोन और गंगईकोन्डन स्पॉटेड डियर अभयारण्य की सीमा के भू-निर्देशांकों की सूची **उपाबंध III** में दी गई है।

(5) मुख्य बिन्दुओं के भू-निर्देशांकों के साथ पारिस्थितिकी संवेदी जोन के अन्तर्गत आने वाले ग्रामों की सूची **उपाबंध IV** के रूप में उपाबद्ध है।

2. पारिस्थितिकी संवेदी जोन के लिए आंचलिक महायोजना.-(1) राज्य सरकार, पारिस्थितिकी संवेदी जोन के प्रयोजन के लिए, राजपत्र में अंतिम अधिसूचना के प्रकाशन की तारीख से दो वर्ष की अवधि के भीतर, स्थानीय व्यक्तियों के परामर्श से और इस अधिसूचना में दिए गए अनुबंधों का पालन करते हुए, राज्य सरकार के सक्षम प्राधिकारी के अनुमोदनार्थ एक आंचलिक महायोजना बनायेगी।

(2) राज्य सरकार द्वारा पारिस्थितिकी संवेदी जोन के लिए आंचलिक महायोजना इस अधिसूचना में विनिर्दिष्ट रीति से तथा प्रासंगिक केंद्रीय और राज्य विधियों के अनुरूप तथा केंद्रीय सरकार द्वारा जारी दिशा निर्देशों, यदि कोई हों, के अनुसार बनायी जाएगी।

(3) आंचलिक महायोजना में पारिस्थितिकी और पर्यावरण संबंधी सरोकारों को शामिल करने के लिए इसे राज्य सरकार के निम्नलिखित विभागों के परामर्श से बनाया जाएगा, अर्थात्:--

- (i) पर्यावरण;
- (ii) वन और वन्यजीव;
- (iii) कृषि;
- (iv) राजस्व;
- (v) शहरी विकास;
- (vi) पर्यटन;
- (vii) ग्रामीण विकास;
- (viii) सिंचाई और बाढ़ नियंत्रण;
- (ix) नगरपालिका;
- (x) पंचायती राज;
- (xi) लोक निर्माण विभाग;
- (xii) राजमार्ग;
- (xiii) तमिलनाडु राज्य प्रदूषण नियंत्रण बोर्ड।

(4) जब तक इस अधिसूचना में विनिर्दिष्ट न हो, आंचलिक महायोजना में वर्तमान में अनुमोदित भू-उपयोग, अवसंरचना और क्रियाकलापों पर कोई प्रतिबंध नहीं लगाया जाएगा तथा आंचलिक महायोजना में सभी अवसंरचनाओं और क्रियाकलापों में सुधार करके उन्हें अधिक दक्ष और पारिस्थितिकी-अनुकूल बनाने की व्यवस्था की जाएगी।

(5) आंचलिक महायोजना में वनरहित और अवक्रमित क्षेत्रों के सुधार, विद्यमान जल निकायों के संरक्षण, आवाह क्षेत्रों के प्रबंधन, जल-संभरों के प्रबंधन, भू-जल के प्रबंधन, मृदा और नमी के संरक्षण, स्थानीय जनता की आवश्यकताओं तथा पारिस्थितिकी एवं पर्यावरण के ऐसे अन्य पहलुओं की व्यवस्था की जाएगी जिन पर ध्यान दिया जाना आवश्यक है।

(6) आंचलिक महायोजना में सभी विद्यमान पूजा स्थलों, ग्रामों एवं शहरी बस्तियों, वनों की श्रेणियों एवं किस्मों, कृषि क्षेत्रों, ऊपजाऊ भूमि, उद्यानों एवं उद्यानों की तरह के हरित क्षेत्रों, बागवानी क्षेत्रों, बगीचों, झीलों और अन्य जल निकायों की सीमा का सहायक मानचित्र के साथ निर्धारण किया जाएगा। इस महायोजना में विद्यमान और प्रस्तावित भू-उपयोग की विशेषताओं का ब्यौरा देने वाले मानचित्र भी दिए जाएंगे।

(7) आंचलिक महायोजना में पारिस्थितिकी संवेदी जोन में होने वाले विकास का विनियमन किया जाएगा और सारणी के पैराग्राफ 4 में यथासूचीबद्ध प्रतिषिद्ध एवं विनियमित क्रियाकलापों का पालन किया जाएगा। इसमें स्थानीय जनता की आजीविका की सुरक्षा के लिए पारिस्थितिकी-अनुकूल विकास का भी सुनिश्चय एवं संवर्धन किया जाएगा।

(8) आंचलिक महायोजना, क्षेत्रीय विकास योजना की सह-विस्तारी होगी।

(9) अनुमोदित आंचलिक महायोजना, मानीटरी समिति के लिए एक संदर्भ दस्तावेज होगी ताकि वह इस अधिसूचना के उपबंधों के अनुसार मानीटरी के अपने कर्तव्यों का निर्वहन कर सके।

3. राज्य सरकार द्वारा किए जाने वाले उपाय.- राज्य सरकार इस अधिसूचना के उपबंधों को प्रभावी बनाने के लिए निम्नलिखित उपाय करेगी, अर्थात्:--

(1) **भू-उपयोग.**—(क) पारिस्थितिकी संवेदी जोन में वनों, बागवानी क्षेत्रों, कृषि क्षेत्रों, मनोरंजन के लिए चिन्हित उद्यानों और खुले स्थानों का वृहद वाणिज्यिक या आवासीय परिसरों या औद्योगिक क्रियाकलापों के लिए प्रयोग या संपरिवर्तन अनुज्ञात नहीं किया जाएगा:

परंतु पारिस्थितिकी संवेदी जोन के भीतर भाग (क) में विनिर्दिष्ट प्रयोजन से भिन्न प्रयोजन के लिए कृषि और अन्य भूमि का संपरिवर्तन, मानीटरी समिति की सिफारिश पर और सक्षम प्राधिकारी के पूर्व अनुमोदन से, क्षेत्रीय नगर योजना अधिनियम तथा यथा लागू केन्द्रीय या राज्य सरकार के अन्य नियमों एवं विनियमों के अधीन तथा इस अधिसूचना के उपबंधों के अनुसार स्थानीय निवासियों की निम्नलिखित आवासीय जरूरतों को पूरा करने के लिए अनुज्ञात किया जाएगा—

- (i) विद्यमान सड़कों को चौड़ा करना, उन्हें सुदृढ करना और नई सड़कों का संनिर्माण करना;
- (ii) बुनियादी ढांचों और नागरिक सुविधाओं का संनिर्माण और नवीकरण;
- (iii) प्रदूषण उत्पन्न न करने वाले लघु उद्योग;
- (iv) कुटीर उद्योग एवं ग्राम उद्योग; पारिस्थितिकी पर्यटन में सहायक सुविधा भण्डार, स्थानीय सुविधाएं तथा ग्रह वास; और
- (v) पैरा-4 में बढ़ावा दिए गए उल्लिखित क्रियाकलाप:

परंतु यह भी कि क्षेत्रीय शहरी नियोजन अधिनियम के अधीन सक्षम प्राधिकारी के पूर्व अनुमोदन के बिना तथा राज्य सरकार के अन्य नियमों एवं विनियमों एवं संविधान के अनुच्छेद 244 के उपबंधों तथा तत्समय प्रवृत्त विधि, जिसके अंतर्गत अनुसूचित जनजाति और अन्य परंपरागत वन निवासी (वन अधिकारों की मान्यता) अधिनियम, 2006 (2007 का 2) भी आता है, का अनुपालन किए बिना वाणिज्यिक या औद्योगिक विकास क्रियाकलापों के लिए जनजातीय भूमि का प्रयोग अनुज्ञात नहीं होगा:

परंतु यह भी कि पारिस्थितिकी संवेदी जोन के अंतर्गत आने वाली भूमि के अभिलेखों में हुई किसी त्रुटि को, मानीटरी समिति के विचार प्राप्त करने के पश्चात् राज्य सरकार द्वारा प्रत्येक मामले में एक बार सुधारा जाएगा और उक्त त्रुटि को सुधारने की सूचना केंद्रीय सरकार के पर्यावरण, वन और जलवायु परिवर्तन मंत्रालय को दी जाएगी:

परंतु यह भी कि उपर्युक्त त्रुटि को सुधारने में, इस उप-पैरा में यथा उपबंधित के सिवाय, किसी भी दशा में भू-उपयोग का परिवर्तन सम्मिलित नहीं होगा।

(ख) अनुप्रयुक्त या अनुत्पादक कृषि क्षेत्रों में पुनः वनरोपण तथा पर्यावासों और जैव-विविधता की बहाली के प्रयास किए जाएंगे।

(2) **प्राकृतिक जल स्रोत-** आंचलिक महायोजना में सभी प्राकृतिक जल स्रोतों के आवाह क्षेत्रों की पहचान करके उनके संरक्षण और बहाली की योजना सम्मिलित की जाएगी और राज्य सरकार द्वारा दिशानिर्देश इस रीति से बनाए जाएंगे कि उसमें इन क्षेत्रों या इनके आसपास के क्षेत्रों के लिए हानिकारक विकास क्रियाकलापों को प्रतिषिद्ध किया गया हो।

(3) **पर्यटन या पारिस्थितिकी पर्यटन.**—(क) पारिस्थितिकी संवेदी जोन में सभी नए पारिस्थितिकी पर्यटन क्रियाकलाप या विद्यमान पर्यटन क्रियाकलापों का विस्तार पारिस्थितिकी संवेदी जोन सम्बंधी पर्यटन महायोजना के अनुसार अनुज्ञात होगा।

(ख) पारिस्थितिकी पर्यटन महायोजना राज्य सरकार के पर्यावरण और वन विभागों के परामर्श से पर्यटन विभाग द्वारा बनायी जाएगी।

(ग) पर्यटन महायोजना आंचलिक महायोजना का घटक होगी।

(घ) पर्यटन महायोजना पारिस्थितिकी संवेदी जोन की वहन क्षमता के आधार पर तैयार की जायेगी;

(ङ) पारिस्थितिकी पर्यटन संबंधी क्रियाकलाप निम्नानुसार विनियमित किए जाएंगे, अर्थात् :-

- (i) संरक्षित क्षेत्र की सीमा से एक किलोमीटर के भीतर या पारिस्थितिकी संवेदी जोन की सीमा तक, इनमें जो भी अधिक निकट हो, किसी होटल या रिसोर्ट का नया सन्निर्माण अनुज्ञात नहीं किया जाएगा:

परन्तु, पारिस्थितिकी पर्यटन सुविधाओं के लिए संरक्षित क्षेत्र की सीमा से एक किलोमीटर की दूरी से परे पारिस्थितिकी संवेदी जोन की सीमा तक पूर्व परिभाषित और अभिहित क्षेत्रों में पर्यटन महायोजना के अनुसार, नए होटलों और रिसोर्ट की स्थापना अनुज्ञात होगी;

- (ii) पारिस्थितिकी संवेदी जोन के अन्दर सभी नए पर्यटन क्रिया-कलापों या विद्यमान पर्यटन क्रियाकलापों का विस्तार, केन्द्रीय सरकार के पर्यावरण, वन और जलवायु परिवर्तन मंत्रालय द्वारा जारी दिशानिर्देशों तथा पारिस्थितिकी पर्यटन, पारिस्थितिकी-शिक्षा और पारिस्थितिकी-विकास पर बल देने वाले राष्ट्रीय व्याघ्र संरक्षण प्राधिकरण द्वारा जारी पारिस्थितिकी पर्यटन संबंधी दिशानिर्देशों (समय-समय पर यथा संशोधित) के अनुसार होगा;
- (iii) आंचलिक महायोजना का अनुमोदन किए जाने तक पर्यटन के लिए विकास और विद्यमान पर्यटन क्रियाकलापों के विस्तार वास्तविक स्थल विनिर्दिष्ट संवीक्षा तथा मानीटरी समिति की सिफारिश पर सम्बद्ध विनियामक प्राधिकारी द्वारा अनुज्ञात किया जाएगा और किसी नए होटल, रिसोर्ट या वाणिज्यिक स्थापनों के संनिर्माण की अनुज्ञा नहीं दी जाएगी।
- (4) **प्राकृतिक विरासत.**— पारिस्थितिकी संवेदी जोन के अंतर्गत आने वाले बहुमूल्य प्राकृतिक विरासत के सभी स्थलों जैसे कि जीन पूल रिजर्व क्षेत्र, शैल संरचना, जल प्रपात, झरने, दर्रे, उपवन, गुफाएं, स्थल, वनपथ, रोहण मार्ग, उत्प्रपात आदि की पहचान की जाएगी और उनकी सुरक्षा एवं संरक्षण के लिए आंचलिक महायोजना के भाग के रूप में एक विरासत संरक्षण योजना बनायी जाएगी।
- (5) **मानव निर्मित विरासत स्थल.**— पारिस्थितिकी संवेदी जोन में भवनों, संरचनाओं, कलाकृति-क्षेत्रों तथा ऐतिहासिक, स्थापत्य संबंधी, सौंदर्यात्मक और सांस्कृतिक महत्व के क्षेत्रों की पहचान की जाएगी और उनके संरक्षण के लिए आंचलिक महायोजना के भाग के रूप में एक विरासत संरक्षण योजना बनायी जाएगी।
- (6) **ध्वनि प्रदूषण.**— पर्यावरण अधिनियम के अधीन ध्वनि प्रदूषण (विनियमन और नियंत्रण) नियम, 2000 में नियत उपबंधों के अनुसरण में पारिस्थितिकी संवेदी जोन में ध्वनि प्रदूषण के नियंत्रण के लिए विनियमों और उसके अधीन समय समय पर बनाए गए संशोधित नियमों को कार्यान्वित करेगा।
- (7) **वायु प्रदूषण .**— पारिस्थितिकी संवेदी जोन में वायु प्रदूषण की रोकथाम और नियंत्रण, वायु (प्रदूषण निवारण और नियंत्रण) अधिनियम, 1981 (1981 का 14) के उपबंधों और उसके अधीन बनाए गए नियमों और उनमें किए गए संशोधनों के अनुसार किया जाएगा।
- (8) **बहिस्राव का निस्सारण.**— पारिस्थितिकी संवेदी जोन में उपचारित बहिस्राव का निस्सारण, पर्यावरण अधिनियम और उसके अधीन बनाए गए नियमों के अधीन सम्मिलित किए गए पर्यावरणीय प्रदूषण के निस्सारण संबंधी साधारण मानकों या राज्य सरकार द्वारा नियत मानकों, इनमें जो भी अधिक कठोर हों, के अनुसार किया जाएगा।
- (9) **ठोस अपशिष्ट.**— ठोस अपशिष्ट का निपटान एवं प्रबंधन निम्नानुसार किया जाएगा:-
 - (क) पारिस्थितिकी संवेदी जोन में ठोस अपशिष्ट का निपटान और प्रबंधन भारत सरकार के पर्यावरण, वन और जलवायु परिवर्तन मंत्रालय की अधिसूचना सं. का.आ. 1357(अ), तारीख 8 अप्रैल, 2016 के अधीन प्रकाशित ठोस अपशिष्ट प्रबंधन नियम, 2016 के उपबंधों के अनुसार किया जाएगा; अकार्बनिक पदार्थों का निपटान पारिस्थितिकी संवेदी जोन से बाहर चिन्हित किए गए स्थानों पर पर्यावरण-अनुकूल रीति से किया जाएगा;
 - (ख) पारिस्थितिकी संवेदी जोन में मान्य प्रौद्योगिकियों (ई एस एम) का प्रयोग करते हुए विद्यमान नियमों और विनियमों के अनुरूप ठोस अपशिष्ट का सुरक्षित और पर्यावरण-अनुकूल प्रबंधन अनुज्ञात किया जाएगा।
- (10) **जैव चिकित्सा अपशिष्ट.**— जैव चिकित्सा अपशिष्ट का प्रबंधन निम्नानुसार किया जाएगा:-
 - (क) पारिस्थितिकी संवेदी जोन में जैव चिकित्सा अपशिष्ट का निपटान भारत सरकार के पर्यावरण, वन और जलवायु परिवर्तन मंत्रालय की अधिसूचना सं.सा.का.नि 343 (अ), तारीख 28 मार्च, 2016 के अधीन प्रकाशित जैव चिकित्सा अपशिष्ट प्रबंधन नियम, 2016 के उपबंधों के अनुसार किया जाएगा;

- (ख) पारिस्थितिकी संवेदी जोन में मान्य प्रौद्योगिकियों (ई एस एम) का प्रयोग करते हुए विद्यमान नियमों और विनियमों के अनुरूप ठोस अपशिष्ट का सुरक्षित और पर्यावरण-अनुकूल प्रबंधन अनुज्ञात किया जाएगा।
- (11) **प्लास्टिक अपशिष्ट का प्रबंधन.** - पारिस्थितिकी संवेदी जोन में प्लास्टिक अपशिष्ट का प्रबंधन, भारत सरकार के पर्यावरण, वन और जलवायु परिवर्तन मंत्रालय की समय-समय पर यथा संशोधित अधिसूचना सं. सा.का.नि. 340(अ), तारीख 18 मार्च, 2016 के अधीन प्रकाशित प्लास्टिक अपशिष्ट प्रबंधन नियम, 2016 के उपबंधों के अनुसार किया जाएगा।
- (12) **निर्माण और विध्वंस अपशिष्ट का प्रबंधन.**- पारिस्थितिकी संवेदी जोन में निर्माण और विध्वंस अपशिष्ट का प्रबंधन, भारत सरकार के पर्यावरण, वन और जलवायु परिवर्तन मंत्रालय की समय-समय पर यथा संशोधित अधिसूचना सं.सा.का.नि 317(अ), तारीख 29 मार्च, 2016 के अधीन प्रकाशित संनिर्माण और विध्वंस अपशिष्ट प्रबंधन नियम, 2016 के उपबंधों के अनुसार किया जाएगा।
- (13) **ई-अपशिष्ट.**- पारिस्थितिकी संवेदी जोन में ई-अपशिष्ट का प्रबंधन, भारत सरकार के पर्यावरण, वन और जलवायु परिवर्तन मंत्रालय द्वारा प्रकाशित तथा समय-समय पर यथा संशोधित ई-अपशिष्ट प्रबंधन नियम, 2016 के उपबंधों के अनुसार किया जाएगा।
- (14) **यानीय परिवहन.**- वाहन-यातायत का संचलन आवास-अनुकूल तरीके से विनियमित किया जाएगा और इस संबंध में आंचलिक महायोजना में विशेष उपबंध सम्मिलित किए जाएंगे तथा आंचलिक महायोजना के तैयार होने और राज्य सरकार के सक्षम प्राधिकारी द्वारा अनुमोदित किए जाने तक, मानीटरी समिति प्रासंगिक अधिनियमों और उनके तहत बनाए गए नियमों एवं विनियमों के अनुसार वाहनों की आवाजाही के अनुपालन की मानीटरी करेगी।
- (15) **वाहन जनित प्रदूषण.**- वाहन जनित प्रदूषण की रोकथाम और नियंत्रण लागू विधियों के अनुसार किया जाएगा और स्वच्छतर ईंधन के प्रयोग के प्रयास किए जाएंगे।
- (16) **औद्योगिक ईकाइयां:** - (i) राजपत्र में इस अधिसूचना के प्रकाशन की तारीख या उसके बाद पारिस्थितिकी संवेदी जोन में किसी नए प्रदूषणकारी उद्योग की स्थापना अनुज्ञात नहीं होगी।
(ii) जब तक इस अधिसूचना में विनिर्दिष्ट न हो, पारिस्थितिकी संवेदी जोन में केंद्रीय प्रदूषण नियंत्रण बोर्ड द्वारा फरवरी, 2016 में जारी दिशानिर्देशों में किए गए उद्योगों के वर्गीकरण के अनुसार केवल गैर-प्रदूषणकारी उद्योगों की स्थापना अनुज्ञात होगी और इसके अतिरिक्त, गैर-प्रदूषणकारी कुटीर उद्योगों को बढ़ावा दिया जाएगा।
- (17) **पहाड़ी ढलानों का संरक्षण.** - पहाड़ी ढलानों का संरक्षण निम्नानुसार किया जाएगा:-
(क) आंचलिक महायोजना में पहाड़ी ढलानों के उन क्षेत्रों को दर्शित किया जाएगा जिनमें किसी भी संनिर्माण की अनुज्ञा नहीं होगी;
(ख) जिन ढलानों या विद्यमान खड़ी पहाड़ी ढलानों में अत्यधिक भू-क्षरण होता है उनमें किसी भी संनिर्माण की अनुज्ञा नहीं होगी।
- 4. पारिस्थितिकी संवेदी जोन में प्रतिषिद्ध या विनियमित किए जाने वाले क्रियाकलापों की सूची-** पारिस्थितिकी संवेदी जोन में सभी क्रियाकलाप, पर्यावरण (संरक्षण) अधिनियम, और तटीय विनियमन जोन अधिसूचना, 2011 एवं पर्यावरणीय प्रभाव आकलन अधिसूचना, 2006 सहित उसके अधीन बने नियमों और वन (संरक्षण) अधिनियम, 1980 (1980 का 69), भारतीय वन अधिनियम, 1927 (1927 का 16), वन्यजीव (संरक्षण) अधिनियम, 1972 (1972 का 53) सहित अन्य लागू नियमों तथा उनमें किए गए संशोधनों के अनुसार शासित होंगे और नीचे दी गई सारणी में विनिर्दिष्ट रीति से विनियमित होंगे, अर्थात्:-

सारणी

क्रम सं.	क्रियाकलाप	टिप्पणी
(1)	(2)	(3)
क. प्रतिषिद्ध क्रियाकलाप		
1.	वाणिज्यिक खनन, पत्थर उत्खनन और अपघर्षण इकाईयां ।	(क) सभी नए और विद्यमान खनन (लघु और वृहत खनिज), पत्थर उत्खनन और तोड़ने की इकाईयों को व्यक्तिगत उपभोग के लिए मकानों के सन्ननिर्माण या मरम्मत के लिए और भूमि को खोदने या मकानों के लिए देसी टाइल्स या ईंटों के निर्माण के प्रति निर्देश से स्थानीय निवासियों के सदभाविक घरेलू आवश्यकताओं के सिवाए प्रतिषिद्ध किया जाएगा ; (ख) खनन संक्रियाएं, माननीय उच्चतम न्यायालय की रिट याचिका (सिविल) सं. 1995 का 202 टी.एन. गौडावर्मन थिरूमूलपाद बनाम भारत सरकार के मामले में आदेश तारीख 4 अगस्त, 2006 और रिट याचिका (सी) सं. 2012 का 435 गोवा फाउंडेशन बनाम भारत सरकार के मामले में तारीख 21 अप्रैल, 2014 के आदेश के अनुसरण में किया जायेगा ।
2.	प्रदूषण (जल, वायु, मृदा, ध्वनि आदि) उत्पन्न करने वाले उद्योगों की स्थापना ।	पारिस्थितिकी संवेदी जोन में कोई नया उद्योग लगाने और वर्तमान प्रदूषणकारी उद्योगों का विस्तार करने की अनुमति नहीं होगी। परन्तु यह कि जब तक कि इस अधिसूचना में विनिर्दिष्ट न हो, पारिस्थितिकी संवेदी जोन में फरवरी, 2016 में केंद्रीय प्रदूषण नियंत्रण बोर्ड द्वारा जारी दिशानिर्देशों में किए गए उद्योगों के वर्गीकरण के अनुसार केवल गैर-प्रदूषणकारी उद्योगों की स्थापना होगी। इसके अतिरिक्त, गैर-प्रदूषणकारी कुटीर उद्योगों को प्रोत्साहन दिया जाएगा।
3.	बड़ी ताप जल विद्युत परियोजनाओं की स्थापना ।	लागू विधियों के अनुसार प्रतिषिद्ध (अन्यथा उपबंधित के सिवाय) होंगे।
4.	किसी परिसंकटमय पदार्थ का प्रयोग या उत्पादन या प्रसंकरण ।	लागू विधियों के अनुसार प्रतिषिद्ध (अन्यथा उपबंधित के सिवाय) होंगे।
5.	प्राकृतिक जल निकायों या भूमि क्षेत्र में अनुपचारित बहिस्त्रावों का निस्सारण ।	लागू विधियों के अनुसार प्रतिषिद्ध (अन्यथा उपबंधित के सिवाय) होंगे।
6.	नई आरा मिलों की स्थापना।	पारिस्थितिकी संवेदी जोन के भीतर नई और विद्यमान आरा मिलों का विस्तार अनुज्ञात नहीं होगा ।
7.	ईट भट्टों की स्थापना करना।	लागू विधियों के अनुसार प्रतिषिद्ध (अन्यथा उपबंधित के सिवाय) होंगे ।
ख. विनियमित क्रियाकलाप		
8.	होटलों और रिजॉर्टों की वाणिज्यिक स्थापना ।	पारिस्थितिकी पर्यटन क्रियाकलापों हेतु लघु अस्थायी संरचनाओं के निर्माण को छोड़कर संरक्षित क्षेत्र की सीमा से एक किलोमीटर के भीतर या पारिस्थितिकी संवेदी जोन की सीमा तक, इनमें जो भी अधिक निकट हो, नए वाणिज्यिक होटलों और रिजॉर्टों की स्थापना अनुज्ञात नहीं होगी:

क्रम सं.	क्रियाकलाप	टिप्पणी
(1)	(2)	(3)
		परंतु, संरक्षित क्षेत्र की सीमा से एक किलोमीटर के बाहर या पारिस्थितिकी संवेदी जोन की सीमा तक, इनमें जो भी अधिक निकट हो, सभी नए पर्यटन क्रियाकलाप करने या विद्यमान क्रियाकलापों का विस्तार पर्यटन महायोजना और लागू दिशानिर्देशों के अनुसार अनुज्ञात होगी।
9.	संनिर्माण क्रियाकलाप।	<p>(क) संरक्षित क्षेत्र की सीमा से एक किलोमीटर के भीतर या पारिस्थितिकी संवेदी जोन की सीमा तक, इनमें जो भी अधिक निकट हो, किसी भी नये वाणिज्यिक संनिर्माण की अनुज्ञा नहीं होगी:</p> <p>परंतु स्थानीय लोगों को अपनी आवास सम्बन्धी निम्नलिखित आवश्यकताओं को पूरा करने के लिए, पैरा 3 के उप पैरा (1) में सूचीबद्ध क्रियाकलापों सहित अपने प्रयोग के लिए, अपनी भूमि में भवन उप-विधियों के अनुसार, संनिर्माण करने की अनुज्ञा होगी :</p> <p>परन्तु गैर-प्रदूषणकारी लघु उद्योगों से संबंधित संनिर्माण क्रियाकलाप लागू नियमों और विनियमों, यदि कोई हों, के अनुसार सक्षम प्राधिकारी की पूर्व अनुमति से विनियमित किए जाएंगे और वे न्यूनतम होंगे।</p> <p>(ख) एक किलोमीटर से आगे ये आंचलिक महायोजना के अनुसार विनियमित होंगे।</p>
10.	गैर प्रदूषणकारी लघु उद्योग।	फरवरी, 2016 में केन्द्रीय प्रदूषण नियंत्रण बोर्ड द्वारा जारी उद्योगों के वर्गीकरण के अनुसार गैर-प्रदूषणकारी उद्योग तथा अपरिसंकटमय लघु और सेवा उद्योग, कृषि, पुष्प कृषि, बागबानी या कृषि आधारित उद्योग, जो पारिस्थितिकी संवेदी जोन से देशी सामग्रियों से उत्पाद बनाते हैं, सक्षम प्राधिकारी द्वारा अनुज्ञात होंगे।
11.	फार्मों, कारपोरेट, कंपनियों द्वारा बड़े पैमाने पर वाणिज्यिक पशुधन संपदा और कुक्कुट फार्मों की स्थापना।	स्थानीय जनता के प्रयोग के लिए लागू विधियों (अन्यथा उपबंधित के सिवाय) के अधीन अनुज्ञात होगा।
12.	ठोस अपशिष्ट प्रबंधन।	लागू विधियों के अधीन विनियमित होगा।
13.	वृक्षों की कटाई।	<p>(क) राज्य सरकार के सक्षम प्राधिकारी की पूर्व अनुमति के बिना वन भूमि या सरकारी या राजस्व या निजी भूमि पर वृक्षों की कटाई नहीं होगी।</p> <p>(ख) वृक्षों की कटाई केंद्रीय या संबंधित राज्य के अधिनियम या उसके अधीन बनाए गए नियमों के उपबंधों के अनुसार विनियमित होगी।</p>
14.	वन उत्पादों या गैर काष्ठ वन उत्पादों का संग्रहण।	लागू विधियों के अधीन विनियमित होगा।
15.	विद्युत और संचार टॉवर लगाने, तार-बिछाने तथा अन्य बुनियादी ढांचे की व्यवस्था।	लागू विधियों के अधीन विनियमित होगा। (भूमिगत केबल बिछाने को बढ़ावा दिया जाएगा)।

क्रम सं.	क्रियाकलाप	टिप्पणी
(1)	(2)	(3)
16.	नागरिक सुविधाओं सहित बुनियादी ढांचा।	इसकी व्यवस्था लागू विधियों, नियमों, विनियमों और विद्यमान दिशानिर्देशों के अनुसार उपशमन उपायों के साथ की जाएगी।
17.	विद्यमान सड़कों को चौड़ा करना, उन्हें सुदृढ़ बनाना और नई सड़कों का निर्माण।	लागू विधियों, नियमों, विनियमों और मौजूदा दिशानिर्देशों के अनुसार उपशमन उपायों के साथ किया जाएगा।
18.	पर्यटन से संबंधित अन्य क्रियाकलाप जैसे कि पारिस्थितिकी संवेदी जोन क्षेत्र के ऊपर से गर्म वायु के गुब्बारे, हेलीकाप्टर, ड्रोन, माइक्रोलाइट्स उड़ाना आदि।	लागू विधियों के अधीन विनियमित होगा।
19.	पहाड़ी ढालों और नदी तटों का संरक्षण।	लागू विधियों के अधीन विनियमित होगा।
20.	रात्रि में वाहन यातायात का संचलन।	लागू विधियों के अधीन वाणिज्यिक प्रयोजन के लिए विनियमित होगा।
21.	स्थानीय जनता द्वारा अपनायी जा रही वर्तमान कृषि और बागवानी पद्धतियों के साथ डेयरियां, दुग्ध उत्पादन, जल कृषि और मत्स्य पालन।	स्थानीय जनता के प्रयोग के लिए लागू विधियों के अधीन अनुज्ञात होंगे।
22.	प्राकृतिक जल निकायों या भू क्षेत्र में उपचारित अपशिष्ट जल या बहिर्वाह का निस्सारण।	जल निकायों में उपचारित अपशिष्ट जल/बहिर्वाह के निस्सारण से बचा जाएगा। उपचारित अपशिष्ट जल के पुनर्चक्रण और पुनःउपयोग के प्रयास किए जाएंगे अन्यथा उपचारित अपशिष्ट जल/बहिर्वाह का निस्सारण लागू विधियों के अनुसार विनियमित किया जाएगा।
23.	सतही और भूजल का वाणिज्यिक प्रयोग एवं निष्कर्षण।	लागू विधियों के अधीन विनियमित होगा।
24.	कृषि या अन्य उपयोग के लिए खुले कुआ, बोर कुआ, आदि।	विनियमित और सम्बद्ध प्राधिकारी द्वारा क्रियाकलाप की मानीटरी की जाएगी।
25.	विदेशी प्रजातियों को लाना।	लागू विधियों के अधीन विनियमित होगा।
26.	पारिस्थितिकी पर्यटन।	लागू विधियों के अधीन विनियमित होगा।
27.	पोलिथीन बैगों का प्रयोग।	लागू विधियों के अधीन विनियमित होगा।
28.	वाणिज्यिक संकेत बोर्ड और होर्डिंग का प्रयोग।	लागू विधियों के अधीन विनियमित होगा।
ग. संबंधित क्रियाकलाप		
29.	वर्षा जल संचय।	सक्रिय रूप से बढ़ावा दिया जाएगा।
30.	जैविक खेती।	सक्रिय रूप से बढ़ावा दिया जाएगा।

क्रम सं.	क्रियाकलाप	टिप्पणी
(1)	(2)	(3)
31.	सभी गतिविधियों के लिए हरित प्रौद्योगिकी का अंगीकरण।	सक्रिय रूप से बढ़ावा दिया जाएगा।
32.	ग्रामीण कारीगरी सहित कुटीर उद्योग।	सक्रिय रूप से बढ़ावा दिया जाएगा।
33.	नवीकरणीय ऊर्जा और ईंधन का प्रयोग।	बायोगैस, सौर प्रकाश इत्यादि को सक्रिय बढ़ावा दिया जाएगा।
34.	कृषि वानिकी।	सक्रिय रूप से बढ़ावा दिया जाएगा।
35.	पारिस्थितिकी अनुकूल यातायात का प्रयोग।	सक्रिय रूप से बढ़ावा दिया जाएगा।
36.	कौशल विकास।	सक्रिय रूप से बढ़ावा दिया जाएगा।
37.	अवक्रमित भूमि/वनों/ पर्यावासों की बहाली।	सक्रिय रूप से बढ़ावा दिया जाएगा।
38.	पर्यावरण के प्रति जागरूकता।	सक्रिय रूप से बढ़ावा दिया जाएगा।
39.	बागवानी और औषधियों का रोपण।	सक्रिय रूप से बढ़ावा दिया जाएगा।

5. पारिस्थितिकी संवेदी जोन की अधिसूचना की मानीटरी के लिए मानीटरी समिति .- केंद्रीय सरकार, पर्यावरण (संरक्षण) अधिनियम, 1986 की धारा 3 की उपधारा (3) द्वारा प्रदत्त शक्तियों का प्रयोग करते हुए, पारिस्थितिकी संवेदी जोन की प्रभावी मानीटरी के लिए निम्नलिखित को शामिल करके एक मानीटरी समिति गठित करती है:-

क्र. सं.	मानीटरी समिति का गठन	पद
(i)	जिला कलेक्टर, तिरुनेलवेली	-अध्यक्ष, पदेन;
(ii)	राजस्व संभागीय अधिकारी, तिरुनेलवेली	-सदस्य;
(iii)	क्षेत्रीय अधिकारी, तमिलनाडु राज्य प्रदूषण नियंत्रण बोर्ड, तिरुनेलवेली	-सदस्य;
(iv)	तहसीलदार, तिरुनेलवेली	-सदस्य;
(v)	परियोजना निदेशक, एनएचएआई	-सदस्य;
(vi)	राज्य सरकार द्वारा नामित किया जाने वाला पारिस्थितिकी और पर्यावरण का एक विशेषज्ञ	-सदस्य;
(vii)	टाउन कंट्री प्लानिंग विभाग का एक प्रतिनिधि	-सदस्य;
(viii)	राज्य सरकार द्वारा मनोनीत वन्यजीव संरक्षण के क्षेत्र में काम कर रहे गैर-सरकारी संगठन का एक प्रतिनिधि	-सदस्य;
(ix)	भूविज्ञान और खनन विभाग का एक प्रतिनिधि	-सदस्य;
(x)	राज्य लोक निर्माण विभाग का एक प्रतिनिधि	-सदस्य;
(xi)	राज्य सरकार द्वारा नामित किया जाने वाला जैवविविधता का एक विशेषज्ञ	-सदस्य;
(xii)	जिला वन अधिकारी, तिरुनेलवेली	-सदस्य सचिव।

6. विचारार्थ विषय- (1) मानीटरी समिति इस अधिसूचना के उपबंधों के अनुपालन की मानीटरी करेगी।

(2) मानीटरी समिति का कार्यकाल तीन वर्ष तक या राज्य सरकार द्वारा नई समिति का पुनर्गठन किए जाने तक होगा और इसके बाद मानीटरी समिति राज्य सरकार द्वारा गठित की जाएगी।

(3) पारिस्थितिकी संवेदी जोन के अंतर्गत आने वाले और भारत सरकार के तत्कालीन पर्यावरण और वन मंत्रालय की अधिसूचना सं. का.आ. 1533(अ) तारीख 14 सितंबर, 2006 की अनुसूची में शामिल क्रियाकलापों इस अधिसूचना के पैरा 4 के अधीन सारणी में यथा विनिर्दिष्ट प्रतिषिद्ध क्रियाकलापों को छोड़कर वास्तविक विनिर्दिष्ट स्थलीय दशाओं के आधार पर मानीटरी समिति द्वारा संवीक्षा की जाएगी और उन्हें उक्त अधिसूचना के उपबंधों के अधीन पूर्व पर्यावरण अनापत्ति के लिए केन्द्रीय सरकार के पर्यावरण, वन और जलवायु परिवर्तन मंत्रालय को भेजा जाएगा।

(4) इस अधिसूचना के पैरा 4 के अधीन सारणी में यथा विनिर्दिष्ट प्रतिषिद्ध क्रियाकलापों को छोड़कर, भारत सरकार के तत्कालीन पर्यावरण और वन मंत्रालय की अधिसूचना संख्या का.आ. 1533(अ) तारीख 14 सितंबर, 2006 की अनुसूची में शामिल न किए गए परंतु पारिस्थितिकी संवेदी जोन के अंतर्गत आने वाले क्रियाकलापों की वास्तविक स्थल- विशिष्ट दशाओं के आधार पर मानीटरी समिति द्वारा संवीक्षा की जाएगी और उन्हें संबंधित विनियामक प्राधिकरणों को भेजा जाएगा।

(5) मानीटरी समिति का सदस्य-सचिव या संबंधित उपायुक्त ऐसे व्यक्ति के विरुद्ध, जो इस अधिसूचना के किसी उपबंध का उल्लंघन करता है, पर्यावरण (संरक्षण) अधिनियम, 1986 की धारा 19 के अधीन शिकायत दर्ज करने के लिए सक्षम होगा।

(6) मानीटरी समिति संबंधित विभागों के प्रतिनिधियों या विशेषज्ञों, औद्योगिक संघों के प्रतिनिधियों या संबंधित पक्षों को, प्रत्येक मामले में आवश्यकता के अनुसार, अपने विचार-विमर्श में सहायता के लिए आमंत्रित कर सकेगी।

(7) मानीटरी समिति प्रत्येक वर्ष 31 मार्च की स्थिति के अनुसार अपनी वार्षिक कार्रवाई रिपोर्ट राज्य के मुख्य वन्यजीव वार्डन को, **उपाबंध V** में दिए गए प्रपत्र के अनुसार, उस वर्ष की 30 जून तक प्रस्तुत करेगी।

(8) केन्द्रीय सरकार का पर्यावरण, वन और जलवायु परिवर्तन मंत्रालय मानीटरी समिति को उसके कृत्यों के प्रभावी निर्वहन के लिए ऐसे निदेश दे सकेगा जो वह उचित समझे।

7. इस अधिसूचना के उपबंधों को प्रभावी बनाने के लिए केन्द्रीय सरकार और राज्य सरकार, अतिरिक्त उपाय, यदि कोई हों, विनिर्दिष्ट कर सकेंगी।

8. इस अधिसूचना के उपबंध भारत के माननीय उच्चतम न्यायालय या उच्च न्यायालय या राष्ट्रीय हरित अधिकरण द्वारा पारित किए गए या पारित किए जाने वाले आदेश, यदि कोई हो, के अधीन होंगे।

[फा. सं. 25/33/2018-ईएसजेड]

डॉ. सतीश चन्द्र गढकोटी, वैज्ञानिक 'जी'

उपाबंध- I

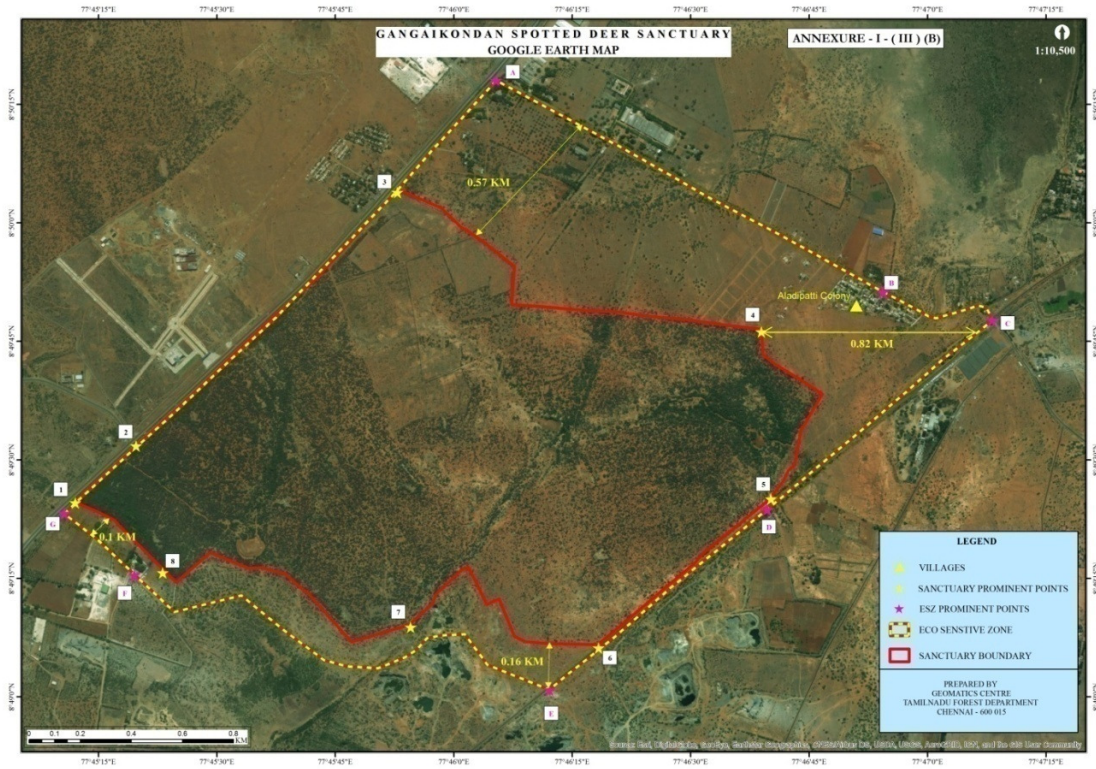
संरक्षित क्षेत्र के पारिस्थितिकी संवेदी जोन की सीमा का वर्णन

उत्तर	कलाईगनार कॉलोनी के पूर्वी भाग से आरंभ होकर और यह अलादीपट्टी जंक्शन सड़क से मिलकर उत्तर पूर्व दिशा की ओर मुड़ती है और केएलआरएफ कम्पनी के दक्षिणी भाग से मिलकर दक्षिण पूर्व दिशा में मुड़ती है।
उत्तर-पूर्व	इसके बाद सीमा अलादीपट्टी कॉलोनी के उत्तरी भाग से मिलकर दक्षिण पूर्व दिशा की ओर जाती है।
पूर्व	इसके बाद सीमा दक्षिण पूर्व दिशा, पूर्व दिशा की ओर जाती है और तिरुनेलवेली से मदुरई रेलवे लाइन से मिलकर दक्षिण दिशा की ओर मुड़ती है और इसके बाद रेलवे गोदाम के पश्चिमी भाग से मिलकर दक्षिण पश्चिम दिशा की ओर जाती है।
दक्षिण-पूर्व	इसके बाद सीमा अभयारण्य की दक्षिण पूर्व सीमा से मिलकर दक्षिण पश्चिम दिशा की ओर जाती है।

दक्षिण	इसके बाद सीमा तिरुनेलवेली से मदुरई रेलवे लाइन के दक्षिण भाग से मिलकर दक्षिण पश्चिम दिशा की ओर जाती है और इसके बाद खदान की पश्चिम दिशा से मिलकर, उत्तर पश्चिम दिशा की ओर जाती है।
दक्षिण-पश्चिम	इसके बाद सीमा उत्तर पश्चिम की ओर जाकर, राम अय्यर गार्डन के पश्चिम में मिलती है और इसके बाद उत्तर पश्चिम दिशा की ओर जाकर तिरुनेलवेली से मदुरई एनएच -7 से मिलती है।
पश्चिम	इसके बाद सीमा तिरुनेलवेली से एनएच -7 के साथ उत्तर पूर्व दिशा की ओर जाती है।
उत्तर-पश्चिम	इसके बाद सीमा तिरुनेलवेली से मदुरई एनएच -7 के साथ उत्तर पूर्व दिशा की ओर जाती है और आरंभिक बिंदु से मिलती है।

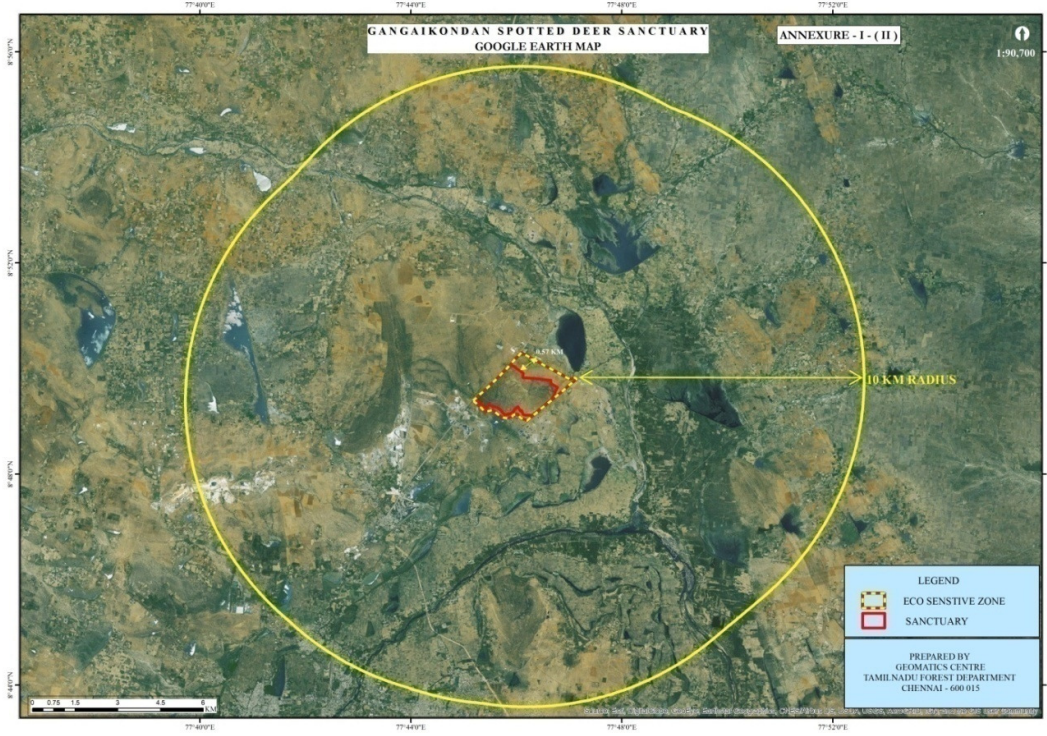
उपाबंध- IIक

गंगईकोन्डन स्पॉटेड डियर अभयारण्य, तमिलनाडु के पारिस्थितिकी संवेदी जोन का गूगल मानचित्र



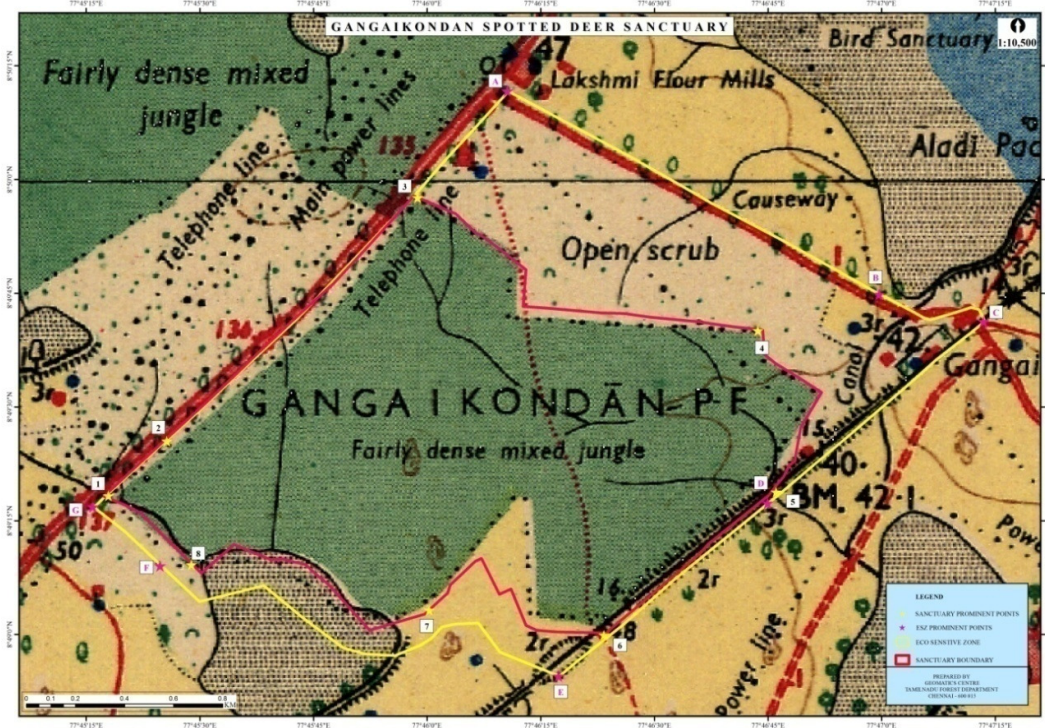
उपाबंध- IIख

10 किलोमीटर बफर क्षेत्र के साथ गंगईकोन्डन स्पॉटेड डियर अभयारण्य के पारिस्थितिकी संवेदी जोन का गूगल मानचित्र



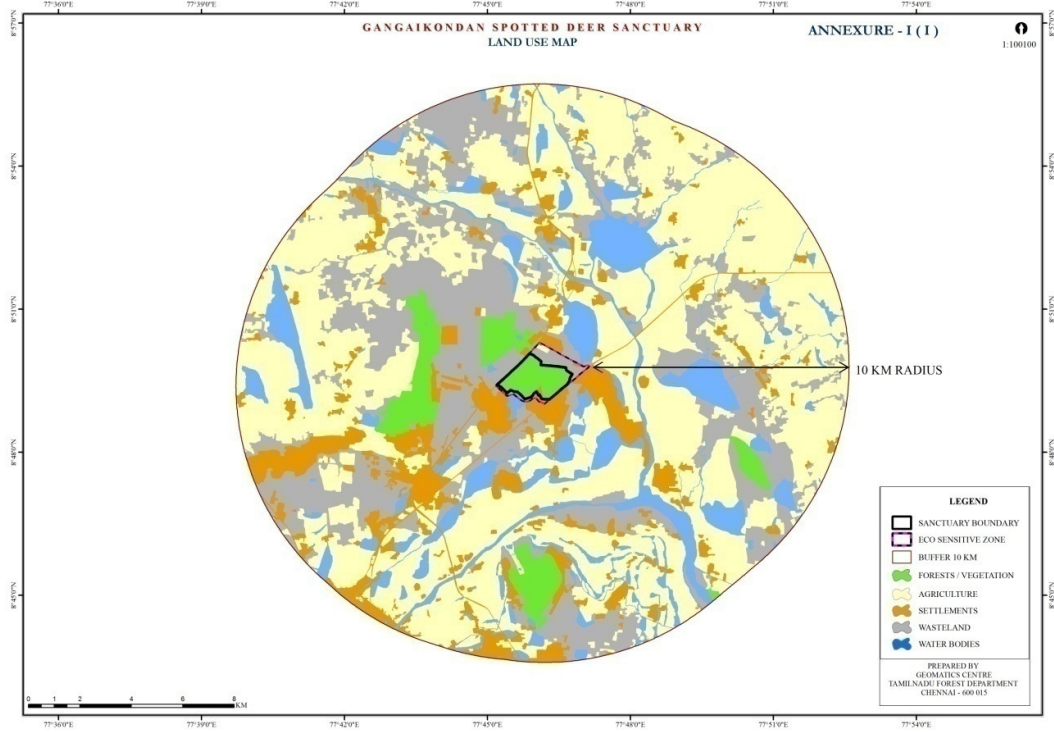
उपाबंध- IIग

भारतीय सर्वेक्षण (एस ओ आई) की टोपोशीट पर गंगईकोन्डन स्पॉटेड डियर अभयारण्य के पारिस्थितिकी संवेदी ज़ोन का मानचित्र



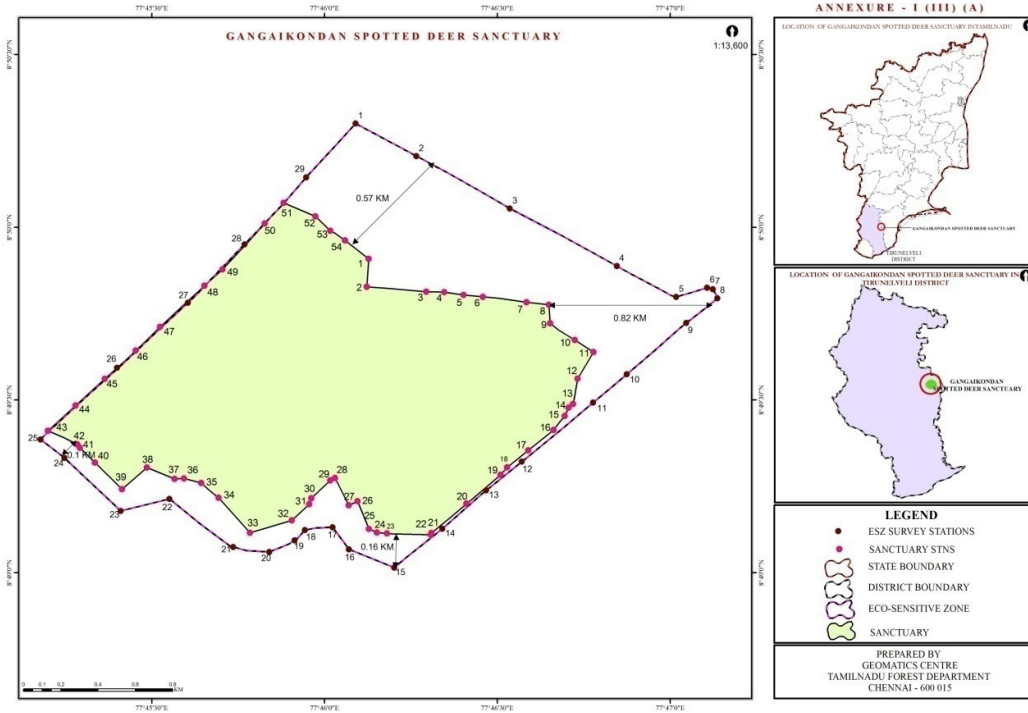
उपाबंध- IIघ

10 किलोमीटर बफर क्षेत्र के साथ गंगईकोन्डन स्पॉटेड डियर अभयारण्य के पारिस्थितिकी संवेदी जोन का भू-उपयोग मानचित्र



उपाबंध- IIड

प्रमुख अवस्थानों के अक्षांश और देशांतर के साथ गंगईकोन्डन स्पॉटेड डियर अभयारण्य के पारिस्थितिकी संवेदी जोन का मानचित्र



उपाबंध-III

सारणी क: गंगईकोन्डन स्पॉटेड डियर अभयारण्य, तमिलनाडु के प्रमुख स्थानों के भू-निर्देशांक

क्र. सं.	अक्षांश	देशांतर	मुख्य चिन्ह
1	8°49'24.53	77°45'12.07"	कन्याकुमारी से मदुरई एनएच
2	8°49'31.75	77°45'19.77"	एसआईपीसीओटी रोड प्रवेश
3	8°50'3.82"	77°45'52.87"	अभयारण्य पश्चिम सीमा अंत
4	8°49'46.18"	77°46'38.98"	अलादीपट्टी कॉलोनी के पास
5	8°49'25.02"	77°46'40.20"	रेलवे ट्रैक तिरुनेलवेली से मदुरई तक
6	8°49'6.17"	77°46'18.38"	दक्षिण पूर्व सीमा अंत-तिरुनेलवेली मदुरई रेलवे ट्रैक
7	8°49'8.79"	77°45'54.55"	पत्थर की खदान के समीप
8	8°49'15.69"	77°45'23.16"	राम अय्यर गार्डन

सारणी ख: पारिस्थितिकी संवेदी जोन के प्रमुख स्थानों के भू-निर्देशांक

क्र. सं.	अक्षांश	देशांतर	मुख्य चिन्ह
ए	8°50'18.08"	77°46'5.34"	अलादीपट्टी जंक्शन सड़क
बी	8°49'50.43"	77°46'55.86"	अलादीपट्टी ग्राम
सी	8°49'47.61"	77°47'8.26"	तिरुनेलवेली मुदुरई रेलवे लाइन
डी	8°49'20.20"	77°46'35.68"	गंगईकोन्डन अभयारण्य पूर्वी सीमा
ई	8°49'0.88"	77°46'12.01"	गंगईकोन्डन अभयारण्य दक्षिण पूर्व सीमा
एफ	8°49'15.25"	77°45'19.90"	राम अय्यर गार्डन
जी	8°49'23.06"	77°45'10.71"	कन्याकुमारी से मुदुरई एनएच

उपाबंध-IV

भू-निर्देशांकों के साथ गंगईकोन्डन स्पॉटिड डियर अभयारण्य के पारिस्थितिकी संवेदी जोन के अंतर्गत आने वाले ग्राम क्षेत्र की सूची

क्र.सं.	ग्राम का नाम	ग्राम के प्रकार	तहसील/तालुक	जिला	अक्षांश	देशांतर
1	अलादीपट्टी काँलोनी	राजस्व ग्राम	तिरुनेलवेली	तिरुनेलवेली	8°49'49.76"	77°46'51.52"

उपाबंध-V

की गई कार्रवाई सम्बन्धी रिपोर्ट का प्रपत्र:

1. बैठकों की संख्या और तारीख ।
2. बैठकों का कार्यवृत्त : (कृपया मुख्य उल्लेखनीय बिंदुओं का वर्णन करें । बैठक के कार्यवृत्त को एक पृथक उपाबंध में प्रस्तुत करें) ।
3. पर्यटन महायोजना सहित आंचलिक महायोजना की तैयारी की स्थिति ।
4. भू-अभिलेखों की स्पष्ट त्रुटियों के सुधार के लिए निबटाए गए मामलों का सार (पारिस्थितिकी संवेदी जोन वार)। विवरण उपाबंध के रूप में संलग्न करें।
5. पर्यावरण प्रभाव मूल्यांकन अधिसूचना, 2006 के अधीन आने वाली गतिविधियों से संबंधित संवीक्षा किए गए मामलों का सार । (विवरण एक पृथक उपाबंध के रूप में संलग्न करें) ।
6. पर्यावरण प्रभाव मूल्यांकन अधिसूचना, 2006 के अधीन न आने वाली गतिविधियों से संबंधित संवीक्षा किए गए मामलों का सार । (विवरण एक पृथक उपाबंध के रूप में संलग्न करें) ।
7. पर्यावरण (संरक्षण) अधिनियम, 1986 की धारा 19 के अधीन दर्ज की गई शिकायतों का सार ।
8. कोई अन्य महत्वपूर्ण मामला ।

MINISTRY OF ENVIRONMENT, FOREST AND CLIMATE CHANGE

NOTIFICATION

New Delhi, the 31st July, 2019

S.O. 2773(E).—WHEREAS, a draft notification was published in the Gazette of India, Extraordinary, *vide* notification of the Government of India in the Ministry of Environment, Forest and Climate Change number S.O. 5645(E) dated the 30th October 2018, inviting objections and suggestions from all persons likely to be affected thereby within the period of sixty days from the date on which copies of the Gazette containing the said notification were made available to the public;

AND WHEREAS, copies of the Gazette containing the said draft notification were made available to the public on the 5th November 2018;

AND WHEREAS, no objections and suggestions were received from persons and stakeholders in response to the draft notification;

AND WHEREAS, Gangaikondan Spotted Deer Sanctuary spread over an area of 2.88 square kilometer (288.40 ha) comes under Tirunelveli taluk of Tirunelveli district in the State of Tamil Nadu. It is located near National Highway No. 7 towards Kanyakumari-Madurai Road of Tirunelveli city; about 24 kilometer from Gangaikondan Railway Station and 63 kilometer from Tuticorin Airport;

AND WHEREAS, the patches of Reserved Forest areas found outside the Western Ghat in Tirunelveli district are usually of degraded thorny scrub or dry deciduous type with lesser diversity and without much wild animals. However, Gangaikondan Reserved Forest is an exception with a healthy population of Spotted Deer which are not only regular habitants but, over time they have also spread over surrounding areas;

AND WHEREAS, the other associated species like mongoose, hares, varieties of reptiles and avifauna are also found in this small patch of Reserved Forest. The area lacks adequate fodder and water resources, population of spotted deer have been progress over the surrounding areas, resulting in damage of crops consequently vulnerable to poaching, accidents and attack by stray dog;

AND WHEREAS, the Gangaikondan Spotted Deer Sanctuary have potential eco-tourism spot with proper conservation because of its location (NH 7 towards Kanyakumari) and therefore could provide livelihood for local people;

AND WHEREAS, the protected area has varied flora and fauna including mammals, reptiles, amphibians, birds and butterflies. Major flora of the Sanctuary includes Kundumani (*Abrus precatorius* L.), Silladai (*Acacia chundra* Roxb. Willd.), Avaram (*Acacia auriculata*), Indu (*Acacia caesia* L.) Willd), Anaimullu (*Acacia latronum*), Velveli (*Acacia leucophloea* Roxb. Willd) etc;

AND WHEREAS, major fauna found in the Sanctuary are spotted deer (*Axis axis*), sambar (*Cervus unicolor*), pea fowls (*Pavo cristatus*), hare (*Lepus nigricollis*), mongoose (*Herpestesedwardsi*), white breasted kingfisher (*Halcyon smyrnesis*), red-whiskered bulbul (*Pycnonotus jocosus*), peafowl (*Pavo cristatus*), blue pansy (*Junonia orithya*), blue tiger (*Tirumala limniace*), common bush brown (*Mycalesis perseus*), common green forest lizard (*Calotes calotes*), common keeled grass skink (*Eutropis carinata*), spotted supple skink (*Lygosoma punctuate*), etc. while Kuthithi (*Nibhuriaepitala*) is an endangered species present in the protected area;

AND WHEREAS, villagers in the protected area are socio-economically poor and they largely depend on agriculture and earn daily wage by quarrying of stone. As no rivers or canals are passes through the villages, people rely on rain-fed agriculture and Beedi making. The forests are being utilized for collection of fodder and firewood; sometimes incident of hunting have also been observed;

AND WHEREAS, it is necessary to conserve and protect the area, the extent and boundaries of Gangaikondan Spotted Deer Sanctuary which are specified in paragraph 1 as Eco-sensitive Zone from ecological, environmental and biodiversity point of view and to prohibit industries or class of industries and their operations and processes in the said Eco-sensitive Zone;

NOW, THEREFORE, in exercise of the powers conferred by sub-section (1) and clauses (v) and (xiv) of sub-section (2) and sub-section (3) of section 3 of the Environment (Protection) Act 1986 (29 of 1986) (hereafter in this notification referred to as the Environment Act) read with sub-rule (3) of rule 5 of the Environment (Protection) Rules, 1986, the Central Government hereby notifies an area to an extent varying from zero kilometres to 0.82 kilometres around the boundary of Gangaikondan Spotted Deer Sanctuary, in Tirunelveli districts in the State of Tamil Nadu as the Eco-sensitive Zone (hereafter in this notification referred to as the Eco-sensitive Zone) details of which are as under, namely: -

1. **Extent and boundaries of Eco-sensitive Zone.** – (1) The Eco-sensitive Zone shall be to an extent of zero kilometres to 0.82 kilometres around the boundary of Gangaikondan Spotted Deer Sanctuary and the area of the Eco-sensitive Zone is 1.47 square kilometres. The zero extent towards eastern and south east side of the Sanctuary has Tirunelveli-Madurai railway line while western and northwestern side of the Sanctuary has National Highway No. 7 as well as location of SIPCOT. The south and eastern side of the Sanctuary has stone quarrying site which provides livelihood to surrounding villagers.
 - (2) The boundary description of Gangaikondan Spotted Deer Sanctuary and its Eco-sensitive Zone is appended in **Annexure-I**.
 - (3) The maps of the Gangaikondan Spotted Deer Sanctuary demarcating Eco-sensitive Zone along with boundary details and latitudes and longitudes are appended as **Annexure-IIA, Annexure-IIB, Annexure-IIC, Annexure-IID** and **Annexure-IIIE**.
 - (4) List of geo-coordinates of the boundary of Gangaikondan Spotted Deer Sanctuary and Eco-sensitive Zone are given in **Annexure-III**.
 - (5) The list of villages falling in the Eco-sensitive Zone along with their geo co-ordinates at prominent points is appended as **Annexure-IV**.
2. **Zonal Master Plan for Eco-sensitive Zone.**- (1) The State Government shall, for the purposes of the Eco-sensitive Zone prepare a Zonal Master Plan within a period of two years from the date of publication of this notification in the Official Gazette, in consultation with local people and adhering to the stipulations given in this notification for approval of the competent authority of the State.
 - (2) The Zonal Master Plan for the Eco-sensitive Zone shall be prepared by the State Government in such manner as is specified in this notification and also in consonance with the relevant Central and State laws and the guidelines issued by the Central Government, if any.
 - (3) The Zonal Master Plan shall be prepared in consultation with the following Departments of the State Government, for integrating the ecological and environmental considerations into the said plan:-
 - (i) Environment;
 - (ii) Forest and Wildlife;
 - (iii) Agriculture;
 - (iv) Revenue;
 - (v) Urban Development;
 - (vi) Tourism;
 - (vii) Rural Development;
 - (viii) Irrigation and Flood Control;
 - (ix) Municipal;
 - (x) Panjayati Raj;
 - (xi) Public Works Department;
 - (xii) Highways; and
 - (xiii) Tamil Nadu State Pollution Control Board
 - (4) The Zonal Master Plan shall not impose any restriction on the approved existing land use, infrastructure and activities, unless so specified in this notification and the Zonal Master Plan shall factor in improvement of all infrastructure and activities to be more efficient and eco-friendly.
 - (5) The Zonal Master Plan shall provide for restoration of denuded areas, conservation of existing water bodies, management of catchment areas, watershed management, groundwater management, soil and moisture conservation, needs of local community and such other aspects of the ecology and environment that need attention.
 - (6) The Zonal Master Plan shall demarcate all the existing worshipping places, villages and urban settlements, types and kinds of forests, agricultural areas, fertile lands, green area, such as, parks and like places, horticultural areas, orchards, lakes and other water bodies with supporting maps giving details of existing and proposed land use features.
 - (7) The Zonal Master Plan shall regulate development in Eco-sensitive Zone and adhere to prohibited and regulated activities listed in the Table in paragraph 4 and also ensure and promote eco-friendly development for security of local communities' livelihood.
 - (8) The Zonal Master Plan shall be co-terminus with the Regional Development Plan.
 - (9) The Zonal Master Plan so approved shall be the reference document for the Monitoring Committee for carrying out its functions of monitoring in accordance with the provisions of this notification.

3. Measures to be taken by the State Government.- The State Government shall take the following measures for giving effect to the provisions of this notification, namely:-

(1) **Land use.-** (a) Forests, horticulture areas, agricultural areas, parks and open spaces earmarked for recreational purposes in the Eco-sensitive Zone shall not be used or converted into areas for commercial or residential or industrial activities:

Provided that the conversion of agricultural and other lands, for the purpose other than that specified at part (a) above, within the Eco-sensitive Zone may be permitted on the recommendation of the Monitoring Committee, and with the prior approval of the competent authority under Regional Town Planning Act and other rules and regulations of Central Government or State Government as applicable and *vide* provisions of this Notification, to meet the residential needs of the local residents and for activities such as:-

- (i) widening and strengthening of existing roads and construction of new roads;
- (ii) construction and renovation of infrastructure and civic amenities;
- (iii) small scale industries not causing pollution;
- (iv) cottage industries including village industries; convenience stores and local amenities supporting eco-tourism including home stay; and
- (v) promoted activities given under paragraph 4:

Provided further that no use of tribal land shall be permitted for commercial and industrial development activities without the prior approval of the competent authority under Regional Town Planning Act and other rules and regulations of the State Government and without compliance of the provisions of article 244 of the Constitution or the law for the time being in force, including the Scheduled Tribes and Other Traditional Forest Dwellers (Recognition of Forest Rights) Act, 2006 (2 of 2007):

Provided also that any error appearing in the land records within the Eco-sensitive Zone shall be corrected by the State Government, after obtaining the views of Monitoring Committee, once in each case and the correction of said error shall be intimated to the Central Government in the Ministry of Environment, Forest and Climate Change:

Provided also that the correction of error shall not include change of land use in any case except as provided under this sub-paragraph;

(b) efforts shall be made to reforest the unused or unproductive agricultural areas with afforestation and habitat restoration activities.

(2) **Natural water bodies.-**The catchment areas of all natural springs shall be identified and plans for their conservation and rejuvenation shall be incorporated in the Zonal Master Plan and the guidelines shall be drawn up by the State Government in such a manner as to prohibit development activities at or near these areas which are detrimental to such areas.

(3) **Tourism or Eco-tourism.-** (a) All new eco-tourism activities or expansion of existing tourism activities within the Eco-sensitive Zone shall be as per the Tourism Master Plan for the Eco-sensitive Zone.

(b) The Eco-Tourism Master Plan shall be prepared by the State Department of Tourism in consultation with State Departments of Environment and Forests;

(c) The Tourism Master Plan shall form a component of the Zonal Master Plan;

(d) The Tourism Master Plan shall be drawn based on the study of carrying capacity of the Eco-sensitive Zone;

(e) The activities of eco-tourism shall be regulated as under, namely:-

(i) new construction of hotels and resorts shall not be allowed within one kilometre from the boundary of the protected area or upto the extent of the Eco-sensitive Zone whichever is nearer:

Provided that beyond the distance of one kilometre from the boundary of the protected area till the extent of the Eco-sensitive Zone, the establishment of new hotels and resorts shall be allowed only in pre-defined and designated areas for eco-tourism facilities as per Tourism Master Plan;

(ii) all new tourism activities or expansion of existing tourism activities within the Eco-Sensitive Zone shall be in accordance with the guidelines issued by the Central Government in the Ministry of Environment, Forest and Climate Change and the eco-tourism guidelines issued by National Tiger Conservation Authority (as amended from time to time) with emphasis on eco-tourism, eco-education and eco-development;

- (iii) until the Zonal Master Plan is approved, development for tourism and expansion of existing tourism activities shall be permitted by the concerned regulatory authorities based on the actual site specific scrutiny and recommendation of the Monitoring Committee and no new hotel, resort or commercial establishment construction shall be permitted within Eco-sensitive Zone area.
- (4) **Natural heritage.-** All sites of valuable natural heritage in the Eco-sensitive Zone, such as the gene pool reserve areas, rock formations, waterfalls, springs, gorges, groves, caves, points, walks, rides, cliffs, etc. shall be identified and a heritage conservation plan shall be drawn up for their preservation and conservation as a part of the Zonal Master Plan.
- (5) **Man-made heritage sites.-** Buildings, structures, artefacts, areas and precincts of historical, architectural, aesthetic, and cultural significance shall be identified in the Eco-sensitive Zone and heritage conservation plan for their conservation shall be prepared as part of the Zonal Master Plan.
- (6) **Noise pollution. -** Prevention and control of noise pollution in the Eco-sensitive Zone shall be complied in accordance with the provisions of the Noise Pollution (Regulation and Control) Rules, 2000 under the Environment Act.
- (7) **Air pollution.-** Prevention and control of air pollution in the Eco-sensitive Zone shall be compiled in accordance with the provisions of the Air (Prevention and Control of Pollution) Act, 1981 (14 of 1981) and the rules made thereunder.
- (8) **Discharge of effluents.-** Discharge of treated effluent in Eco-sensitive Zone shall be in accordance with the provisions of the General Standards for Discharge of Environmental Pollutants covered under the Environment Act and the rules made thereunder or standards stipulated by State Government whichever is more stringent.
- (9) **Solid wastes.-** Disposal and Management of solid wastes shall be as under:-
- (a) the solid waste disposal and management in the Eco-sensitive Zone shall be carried out in accordance with the Solid Waste Management Rules, 2016, published by the Government of India in the Ministry of Environment, Forest and Climate Change *vide* notification number S.O. 1357 (E), dated the 8th April, 2016; the inorganic material may be disposed in an environmental acceptable manner at site identified outside the Eco-sensitive Zone;
- (b) safe and Environmentally Sound Management (ESM) of Solid wastes in conformity with the existing rules and regulations using identified technologies may be allowed within Eco-sensitive Zone.
- (10) **Bio-Medical Waste.-** Bio Medical Waste Management shall be as under:-
- (a) the Bio-Medical Waste disposal in the Eco-sensitive Zone shall be carried out in accordance with the Bio-Medical Waste Management, Rules, 2016 published by the Government of India in the Ministry of Environment, Forest and Climate Change *vide* notification number G.S.R 343 (E), dated the 28th March, 2016;
- (b) safe and Environmentally Sound Management of Bio-Medical Wastes in conformity with the existing rules and regulations using identified technologies may be allowed within the Eco-sensitive Zone.
- (11) **Plastic waste management.-** The plastic waste management in the Eco-sensitive Zone shall be carried out as per the provisions of the Plastic Waste Management Rules, 2016, published by the Government of India in the Ministry of Environment, Forest and Climate Change *vide* notification number G.S.R. 340(E), dated the 18th March, 2016, as amended from time to time.
- (12) **Construction and demolition waste management.-** The construction and demolition waste management in the Eco-sensitive Zone shall be carried out as per the provisions of the Construction and Demolition Waste Management Rules, 2016 published by the Government of India in the Ministry of Environment, Forest and Climate Change *vide* notification number G.S.R. 317(E), dated the 29th March, 2016, as amended from time to time.
- (13) **E-waste.-** The e - waste management in the Eco-sensitive Zone shall be carried out as per the provisions of the E-Waste Management Rules, 2016, published by the Government of India in the Ministry of Environment, Forest and Climate Change, as amended from time to time.
- (14) **Vehicular traffic.-** The vehicular movement of traffic shall be regulated in a habitat friendly manner and specific provisions in this regard shall be incorporated in the Zonal Master Plan and till such time as the Zonal Master plan is prepared and approved by the Competent Authority in the State Government, the Monitoring Committee shall monitor compliance of vehicular movement under the relevant Acts and the rules and regulations made thereunder.

- (15) **Vehicular pollution.**- Prevention and control of vehicular pollution shall be in compliance with applicable laws and efforts shall be made for use of cleaner fuels.
- (16) **Industrial units.**- (i) On or after the publication of this notification in the Official Gazette, no new polluting industries shall be permitted to be set up within the Eco-sensitive Zone.
- (ii) Only non-polluting industries shall be allowed within Eco-sensitive Zone as per the classification of Industries in the guidelines issued by the Central Pollution Control Board in February, 2016, unless so specified in this notification, and in addition, the non-polluting cottage industries shall be promoted.
- (17) **Protection of hill slopes.**- The protection of hill slopes shall be as under:-
- (a) the Zonal Master Plan shall indicate areas on hill slopes where no construction shall be permitted;
- (b) construction on existing steep hill slopes or slopes with a high degree of erosion shall not be permitted.
4. **List of activities prohibited or to be regulated within Eco-sensitive Zone.**- All activities in the Eco sensitive Zone shall be governed by the provisions of the Environment Act and the rules made there under including the Coastal Regulation Zone, 2011 and the Environmental Impact Assessment Notification, 2006 and other applicable laws including the Forest (Conservation) Act, 1980 (69 of 1980), the Indian Forest Act, 1927 (16 of 1927), the Wildlife (Protection) Act 1972 (53 of 1972), and amendments made thereto and be regulated in the manner specified in the Table below, namely:-

TABLE

Sl. No.	Activity	Description
(1)	(2)	(3)
A. Prohibited Activities		
1.	Commercial mining, stone quarrying and crushing units.	(a) All new and existing mining (minor and major minerals), stone quarrying and crushing units are prohibited with immediate effect except for meeting the domestic needs of bona fide local residents including digging of earth for construction or repair of houses and for manufacture of country tiles or bricks for housing and for personal consumption;
		(b) The mining operations shall be carried out in accordance with the order of the Hon'ble Supreme Court dated the 4 th August, 2006 in the matter of T.N. Godavarman Thirumulpad Vs. UOI in W.P.(C) No.202 of 1995 and dated the 21 st April, 2014 in the matter of Goa Foundation Vs. UOI in W.P.(C) No. 435 of 2012.
2.	Setting of industries causing pollution (Water, Air, Soil, Noise, etc.).	New industries and expansion of existing polluting industries in the Eco-sensitive Zone shall not be permitted: Provided that non-polluting industries shall be allowed within Eco-sensitive Zone as per classification of Industries in the guidelines issued by the Central Pollution Control Board in February, 2016, unless otherwise specified in this notification and in addition the non-polluting cottage industries shall be promoted.
3.	Establishment of major hydro-electric project.	Prohibited (except as otherwise provided) as per the applicable laws.
4.	Use or production or processing of any hazardous substances.	Prohibited (except as otherwise provided) as per the applicable laws.
5.	Discharge of untreated effluents in natural water bodies or land area.	Prohibited (except as otherwise provided) as per the applicable laws.
6.	Setting up of new saw mills.	New or expansion of existing saw mills shall not be permitted within the Eco-sensitive Zone.

Sl. No.	Activity	Description
(1)	(2)	(3)
7.	Setting up of brick kilns.	Prohibited (except as otherwise provided) as per the applicable laws.
B. Regulated Activities		
8.	Commercial establishment of hotels and resorts.	No new commercial hotels and resorts shall be permitted within one kilometer of the boundary of the protected area or upto the extent of Eco-sensitive Zone, whichever is nearer, except for small temporary structures for eco-tourism activities: Provided that, beyond one kilometer from the boundary of the protected area or upto the extent of Eco-sensitive Zone whichever is nearer, all new tourist activities or expansion of existing activities shall be in conformity with the Tourism Master Plan and guidelines as applicable.
9.	Construction activities.	(a) New commercial construction of any kind shall not be permitted within one kilometer from the boundary of the protected area or upto extent of the Eco-sensitive Zone, whichever is nearer: Provided that, local people shall be permitted to undertake construction in their land for their use including the activities mentioned in sub-paragraph (1) of paragraph 3 as per building bye-laws to meet the residential needs of the local residents. Provided further that the construction activity related to small scale industries not causing pollution shall be regulated and kept at the minimum, with the prior permission from the competent authority as per applicable rules and regulations, if any. (b) Beyond one kilometer it shall be regulated as per the Zonal Master Plan.
10.	Small scale non polluting industries.	Non polluting industries as per classification of industries issued by the Central Pollution Control Board in February, 2016 and non-hazardous, small-scale and service industry, agriculture, floriculture, horticulture or agro-based industry producing products from indigenous materials from the Eco-sensitive Zone shall be permitted by the Competent Authority.
11.	Establishment of large-scale commercial livestock and poultry farms by firms, corporate and companies.	Regulated (except otherwise provided) as per the applicable laws except for meeting local needs.
12.	Solid waste management.	Regulated as per the applicable laws.
13.	Felling of trees.	a) There shall be no felling of trees in the forest or Government or revenue or private lands without prior permission of the Competent Authority in the State Government. b) The felling of trees shall be regulated in accordance with the provisions of the concerned Central or State Act and the rules made thereunder.
14.	Collection of Forest produce or Non-Timber Forest produce.	Regulated as per the applicable laws.

Sl. No.	Activity	Description
(1)	(2)	(3)
15.	Erection of electrical and communication towers and laying of cables and other infrastructures.	Regulated under applicable laws (underground cabling may be promoted).
16.	Infrastructure including civic amenities.	Taking measures of mitigation as per the applicable laws, rules and regulations available guidelines.
17.	Widening and strengthening of existing roads and construction of new roads.	Taking measures of mitigation as per the applicable laws, rules and regulation and available guidelines.
18.	Undertaking other activities related to tourism like flying over the Eco-sensitive Zone area by hot air balloon, helicopter, drones, Microlites, etc.	Regulated as per the applicable laws.
19.	Protection of hill slopes and river banks.	Regulated as per the applicable laws.
20.	Movement of vehicular traffic at night.	Regulated for commercial purpose under applicable laws.
21.	Ongoing agriculture and horticulture practices by local communities along with dairies, dairy farming, aquaculture and fisheries.	Permitted as per the applicable laws for use of locals.
22.	Discharge of treated waste water or effluents in natural water bodies or land area.	The discharge of treated waste water or effluents shall be avoided to enter into the water bodies and efforts shall be made for recycle and reuse of treated waste water. Otherwise the discharge of treated waste water or effluent shall be regulated as per the applicable laws.
23.	Commercial extraction of surface and ground water.	Regulated as per the applicable laws.
24.	Open Well, Bore Well etc. for agriculture or other usage	Regulated and the activity should be strictly monitored by the appropriate authority.
25.	Introduction of exotic species.	Regulated as per the applicable laws.
26.	Eco-tourism.	Regulated as per the applicable laws.
27.	Use of polythene bags.	Regulated as per the applicable laws.
28.	Commercial sign boards and hoardings.	Regulated as per the applicable laws.
C. Promoted Activities		
29.	Rain water harvesting.	Shall be actively promoted.
30.	Organic farming.	Shall be actively promoted.
31.	Adoption of green technology for all activities.	Shall be actively promoted.
32.	Cottage industries including village artisans, etc.	Shall be actively promoted.
33.	Use of renewable energy and fuels.	Bio-gas, solar light etc. shall be actively promoted.
34.	Agro-Forestry.	Shall be actively promoted.
35.	Use of eco-friendly transport.	Shall be actively promoted.
36.	Skill Development.	Shall be actively promoted.
37.	Restoration of degraded land/ forests/ habitat.	Shall be actively promoted.
38.	Environmental awareness.	Shall be actively promoted.
39.	Plantation of Horticulture and Herbals.	Shall be actively promoted.

- 5. Monitoring Committee for Monitoring the Eco-sensitive Zone Notification.-** For effective monitoring of the provisions of this notification under sub-section (3) of section 3 of the Environment (Protection) Act, 1986, the Central Government hereby constitutes a Monitoring Committee, comprising of the following, namely:-

S. No.	Constituent of the Monitoring Committee	Designation
(i)	The District Collector, Tirunelveli	Chairman, ex officio;
(ii)	Revenue Divisional Officer, Tirunelveli	Member;
(iii)	Regional Officer, Tamilnadu State Pollution Control Board, Tirunelveli	Member;
(iv)	Tashildar, Tirunelveli	Member;
(v)	Project Director, NHAI	Member;
(vi)	An expert in Ecology and Environment to be nominated by the State Government	Member;
(vii)	A representative from Town Country Planning Department	Member;
(viii)	A representative of Non-government Organization working in the field of wildlife conservation to be nominated by State Government	Member;
(ix)	A representative from Geology and Mining Department	Member;
(x)	A representative from State Public Works Department	Member;
(xi)	An expert in Biodiversity nominated by the State Government	Member;
(xii)	District Forest officer, Tirunelveli	Member-Secy.

- 6. Terms of reference.** – (1) The Monitoring Committee shall monitor the compliance of the provisions of this notification.

- (2) The tenure of the Monitoring committee shall be for three years or till the re-constitution of the new Committee by the State Government and subsequently the Monitoring Committee shall be constituted by the State Government.
- (3) The activities that are covered in the Schedule to the notification of the Government of India in the erstwhile Ministry of Environment and Forests number S.O. 1533 (E), dated the 14th September, 2006, and are falling in the Eco-sensitive Zone, except for the prohibited activities as specified in the Table under paragraph 4 thereof, shall be scrutinised by the Monitoring Committee based on the actual site-specific conditions and referred to the Central Government in the Ministry of Environment, Forest and Climate Change for prior environmental clearances under the provisions of the said notification.
- (4) The activities that are not covered in the Schedule to the notification of the Government of India in the erstwhile Ministry of Environment and Forest number S.O. 1533 (E), dated the 14th September, 2006 and are falling in the Eco-sensitive Zone, except for the prohibited activities as specified in the Table under paragraph 4 thereof, shall be scrutinised by the Monitoring Committee based on the actual site-specific conditions and referred to the concerned regulatory authorities.
- (5) The Member-Secretary of the Monitoring Committee or the concerned Deputy Commissioner(s) shall be competent to file complaints under section 19 of the Environment Act, against any person who contravenes the provisions of this notification.
- (6) The Monitoring Committee may invite representatives or experts from concerned Departments, representatives from industry associations or concerned stakeholders to assist in its deliberations depending on the requirements on issue basis.
- (7) The Monitoring Committee shall submit the annual action taken report of its activities as on the 31st March of every year by the 30th June of that year to the Chief Wildlife Warden in the State as per proforma appended at Annexure V.
- (8) The Central Government in the Ministry of Environment, Forest and Climate Change may give such directions, as it deems fit, to the Monitoring Committee for effective discharge of its functions.

7. The Central Government and State Government may specify additional measures, if any, for giving effect to provisions of this notification.

8. The provisions of this notification shall be subject to the orders, if any passed or to be passed by the Hon'ble Supreme Court of India or High Court or the National Green Tribunal.

[F. No. 25/33/2018-ESZ]

Dr. SATISH C. GARKOTI, Scientist 'G'

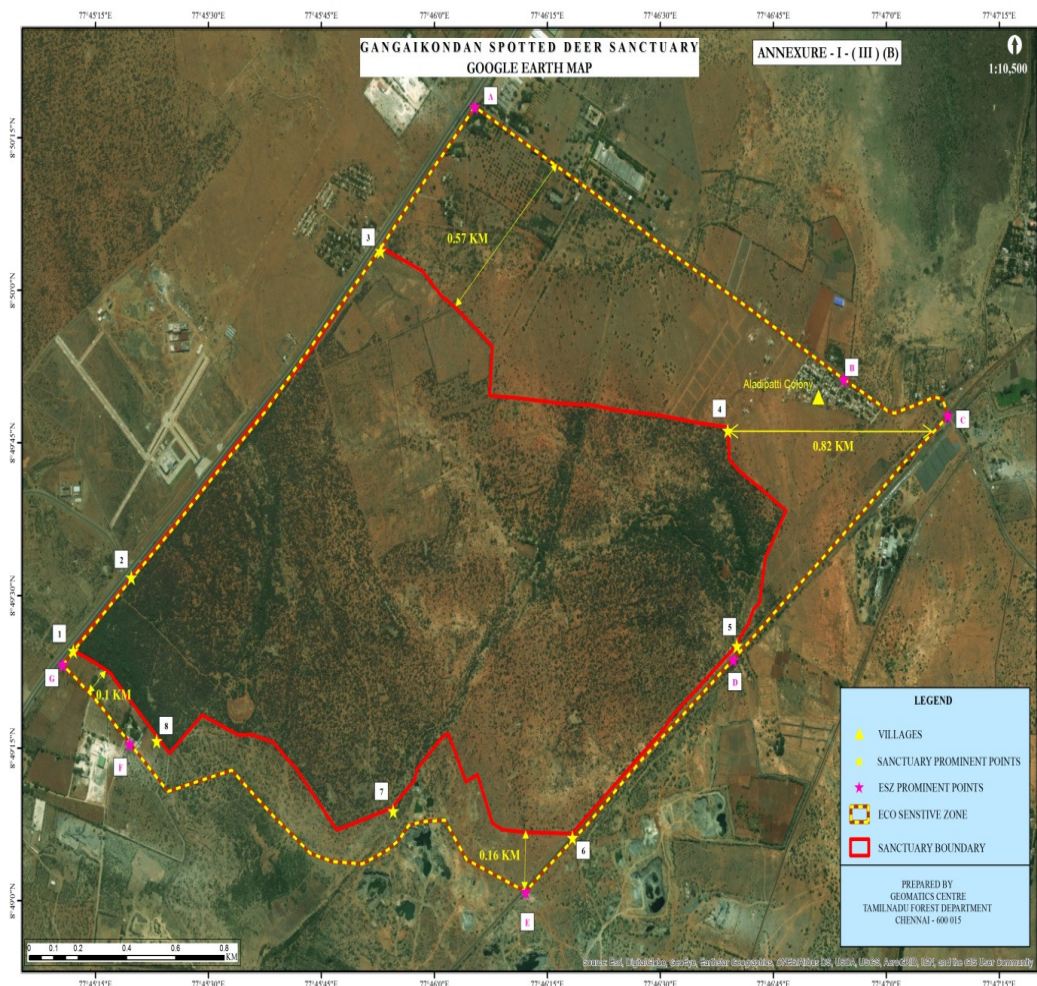
ANNEXURE- I

BOUNDARY DESCRIPTION OF ECO-SENSITIVE ZONE OF THE PROTECTED AREA

North	Starting from Eastern side of Kalaingar colony and its turns to north east direction to meet Aladipatti junction road and turns south east direction to meet southern side of KLRF company.
North-East	Thence the boundary runs towards south east direction to meet northern side of Aladipatti colony.
East	Thence the boundary runs towards south east direction, east direction and turns south direction to meet Tirunelveli to Madurai railway line and thence runs towards south west direction to meet western side of the Railway godwon.
South-East	Thence the boundary runs towards south west direction to meet South East boundary of sanctuary.
South	Thence the boundary runs towards south west direction to meet South side of Tirunelveli to Madurai railway line and thence runs towards north west direction, west direction to meet the quarry.
South-West	Thence the boundary runs towards north west, west to meet Ram Iyer garden and thence runs towards north west direction to meet Tirunelveli to Madurai NH-7.
West	Thence the boundary runs towards north east direction along the Tirunelveli to Madurai NH-7.
North-West	Thence the boundary runs towards north east direction along the Tirunelveli to Madurai NH-7 to meet starting point.

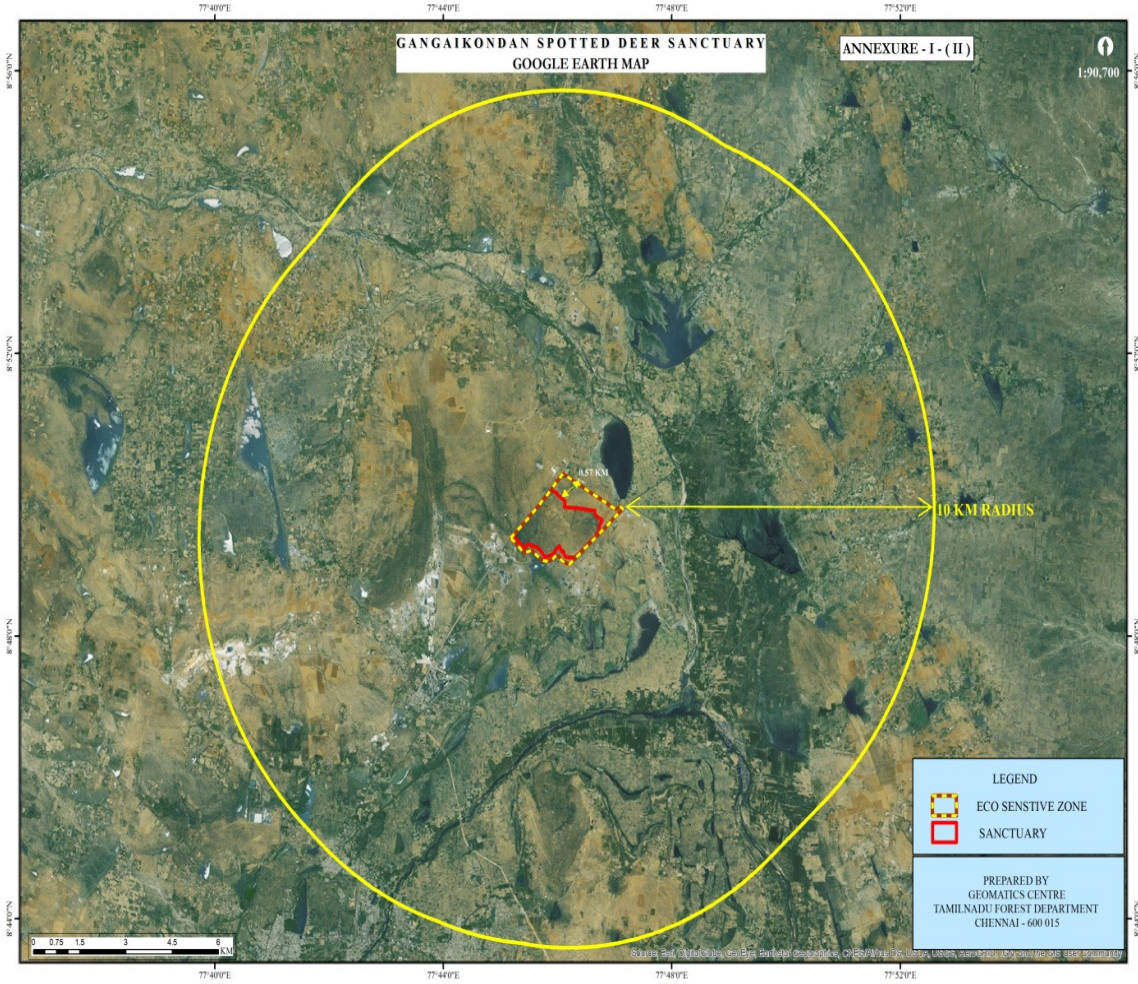
ANNEXURE- IIA

GOOGLE MAP OF ECO-SENSITIVE ZONE OF THE GANGAIKONDAN SPOTTED DEER SANCTUARY TAMIL NADU



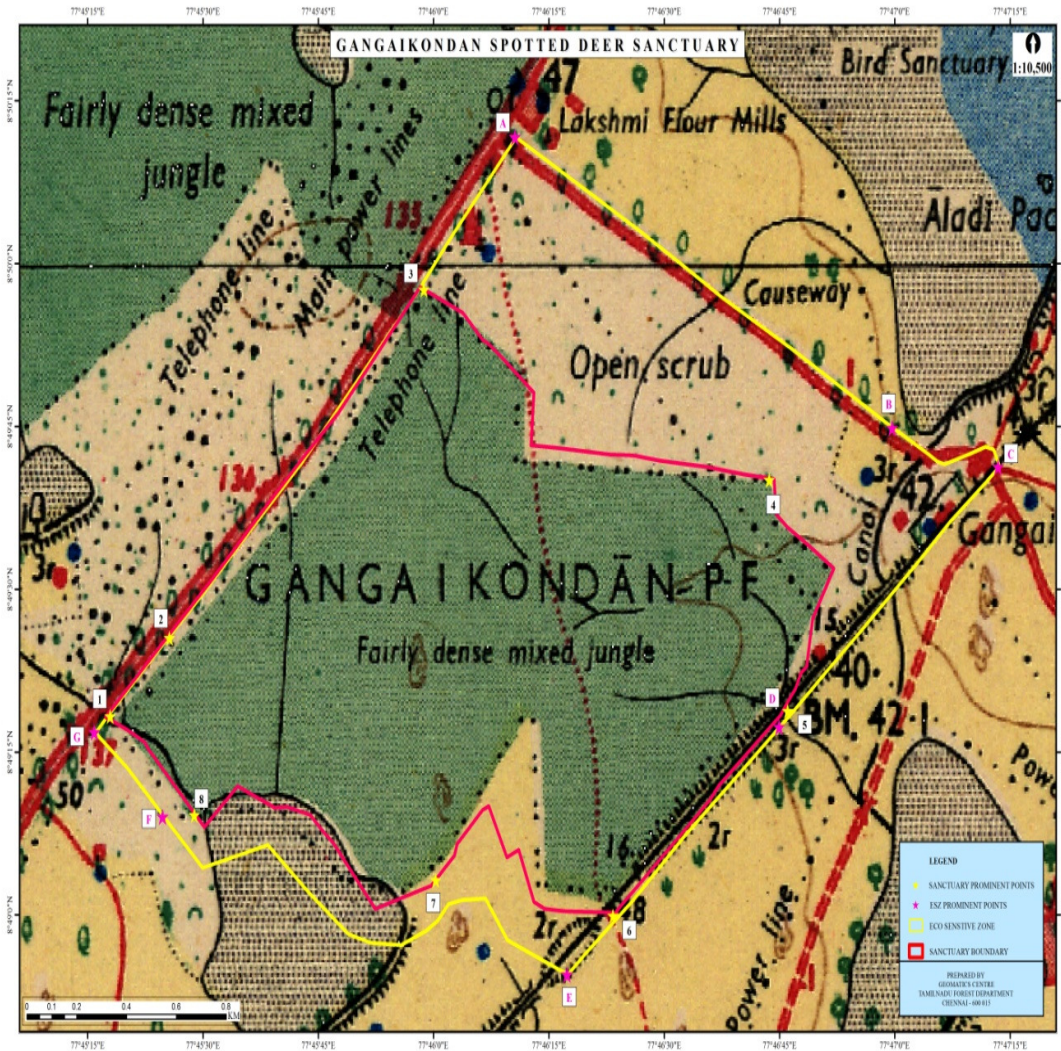
ANNEXURE- IIB

GOOGLE MAP OF ECO-SENSITIVE ZONE OF GANGAIKONDAN SPOTTED DEER SANCTUARY
ALONG WITH 10 KILOMETER BUFFER



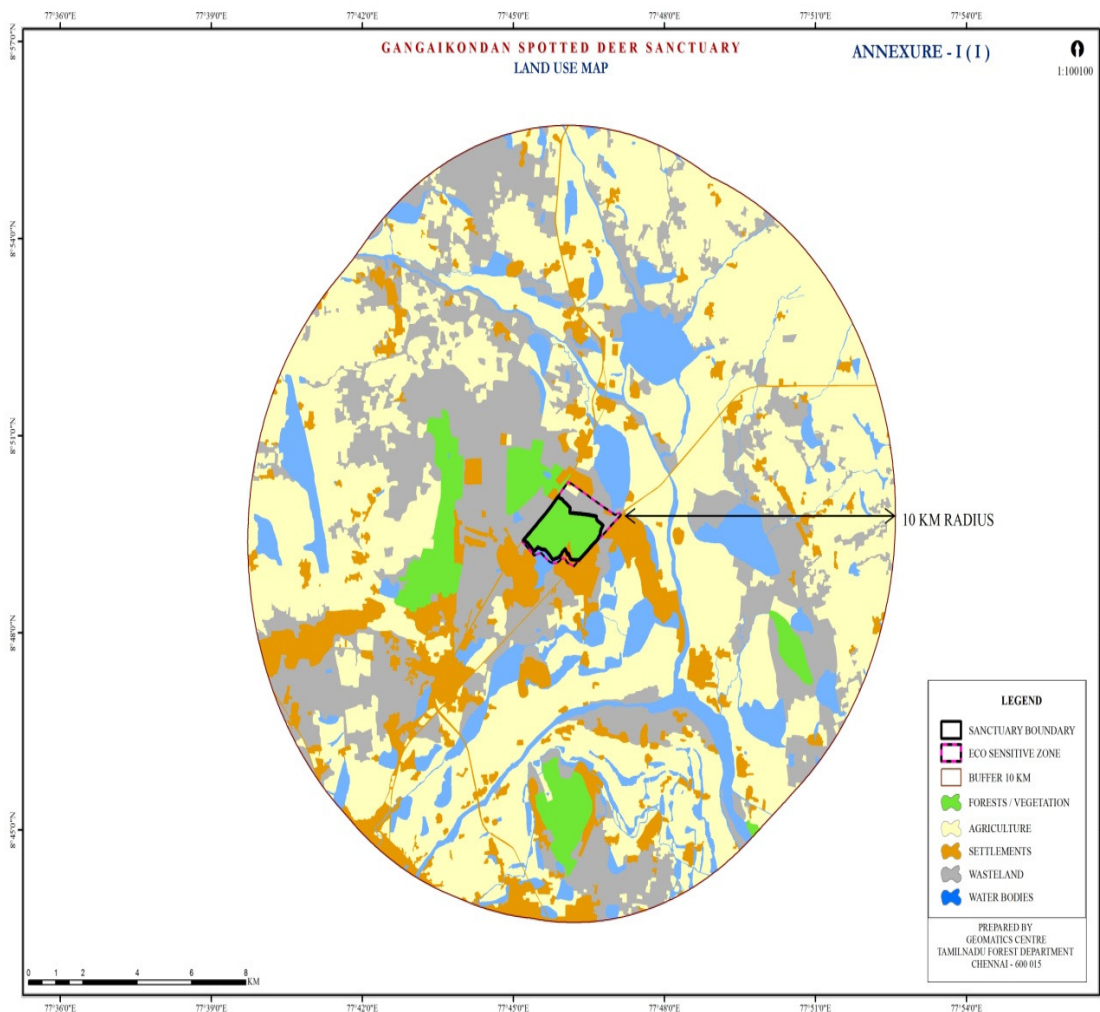
ANNEXURE- IIC

MAP OF ECO-SENSITIVE ZONE GANGAIKONDAN SPOTTED DEER SANCTUARY ON SURVEY OF INDIA (SOI) TOPOSHEET



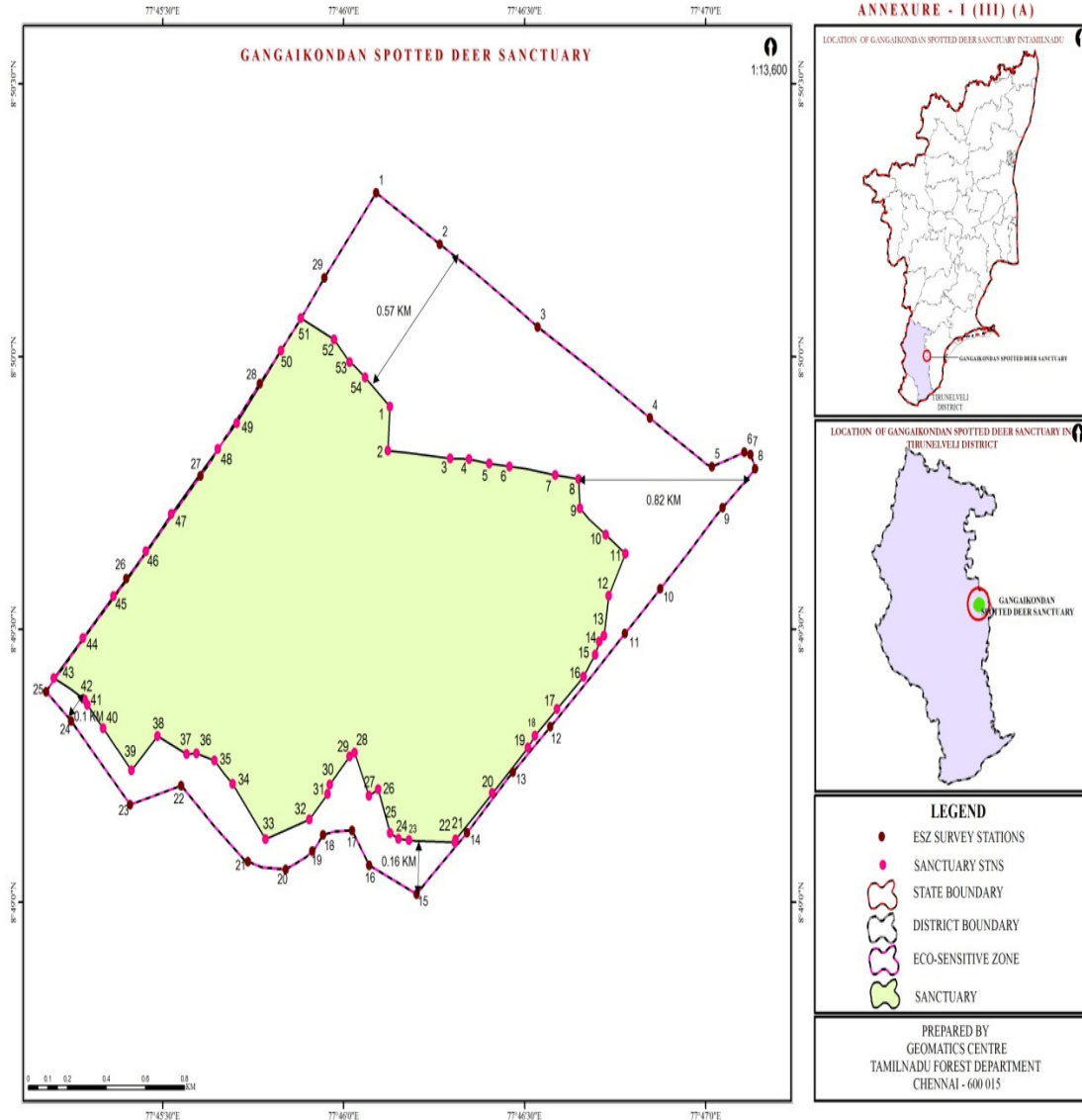
ANNEXURE- IID

LANDUSE MAP OF ECO-SENSITIVE ZONE OF GANGAIKONDAN SPOTTED DEER SANCTUARY ALONG WITH 10 KM BUFFER



ANNEXURE- III

MAP OF ECO-SENSITIVE ZONE OF GANGAIKONDAN SPOTTED DEER SANCTUARY ALONG WITH LATITUDE AND LONGITUDE OF PROMINENT LOCATIONS



ANNEXURE-III

TABLE A: GEO- COORDINATES OF PROMINENT LOCATIONS OF GANGAIKONDAN SPOTTED DEER SANCTUARY, TAMIL NADU

S. No	Latitude	Longitude	Prominent mark
1	8°49'24.53	77°45'12.07"	Kanniyakumari to Madurai NH
2	8°49'31.75	77°45'19.77"	SIPCOT Road Entrance
3	8°50'3.82"	77°45'52.87"	Sanctuary West boundary end
4	8°49'46.18"	77°46'38.98"	Near Aladipatti colony
5	8°49'25.02"	77°46'40.20"	Railway Track Tirunelveli to Madurai
6	8°49'6.17"	77°46'18.38"	South East Boundary end-Tirunelveli Madurai railway

			track
7	8°49'8.79"	77°45'54.55"	Near stone quarry
8	8°49'15.69"	77°45'23.16"	Ram Iyer Garden

TABLE B: GEO- COORDINATES OF PROMINENT LOCATIONS OF ECO-SENSITIVE ZONE

S. No	Latitude	Longitude	Prominent mark
A	8°50'18.08"	77°46'5.34"	Aladipatti Junction Road
B	8°49'50.43"	77°46'55.86"	Aladipatti village
C	8°49'47.61"	77°47'8.26"	Tirunelveli Mudurai railway line
D	8°49'20.20"	77°46'35.68"	Gangaikondan Sanctuary eastern boundary
E	8°49'0.88"	77°46'12.01"	Gangaikondan Sanctuary South east boundary
F	8°49'15.25"	77°45'19.90"	Ram Iyer Garden
G	8°49'23.06"	77°45'10.71"	Kanniyakumari to Madurai NH

ANNEXURE-IV**LIST OF VILLAGE COMING UNDER ECO-SENSITIVE ZONE OF GANGAIKONDAN SPOTTED DEER SANCTUARY ALONG WITH GEO-COORDINATES**

Sl. No	Village Name	Type of Village	Desil/Taluk	District	Latitude	Longitude
1	Aladipatti Colony	Revenue Village	Tirunelveli	Tirunelveli	8°49'49.76"	77°46'51.52"

ANNEXURE -V**Performa of Action Taken Report:**

1. Number and date of meetings.
2. Minutes of the meetings: (mention noteworthy points. Attach minutes of the meeting as separate Annexure).
3. Status of preparation of Zonal Master Plan including Tourism Master Plan.
4. Summary of cases dealt with rectification of error apparent on face of land record (Eco-sensitive Zone wise). Details may be attached as Annexure.
5. Summary of cases scrutinised for activities covered under the Environment Impact Assessment Notification, 2006 (Details may be attached as separate Annexure).
6. Summary of cases scrutinised for activities not covered under the Environment Impact Assessment Notification, 2006 (Details may be attached as separate Annexure).
7. Summary of complaints lodged under section 19 of the Environment (Protection) Act, 1986.
8. Any other matter of importance.