



# भारत का राजपत्र The Gazette of India

असाधारण

EXTRAORDINARY

भाग II—खण्ड 3—उप-खण्ड (ii)

PART II—Section 3—Sub-section (ii)

प्राधिकार से प्रकाशित

PUBLISHED BY AUTHORITY

सं. 3624]

नई दिल्ली, बृहस्पतिवार, नवम्बर 7, 2019/कार्तिक 16, 1941

No. 3624]

NEW DELHI, THURSDAY, NOVEMBER 7, 2019/ KARTIKA 16, 1941

## पर्यावरण, वन और जलवायु परिवर्तन मंत्रालय

### अधिसूचना

नई दिल्ली, 6 नवम्बर, 2019

**का.आ. 4025(अ).**—अधिसूचना का निम्नलिखित प्रारूप, जिसे केन्द्रीय सरकार, पर्यावरण (संरक्षण) अधिनियम, 1986 (1986 का 29) की धारा 3 की उपधारा (2) के खंड (v) और खंड (xiv) तथा उपधारा (3) के साथ पठित उपधारा (1) द्वारा प्रदत्त शक्तियों का प्रयोग करते हुए, जारी करने का प्रस्ताव करती है, पर्यावरण (संरक्षण) अधिनियम, 1986 के नियम 5 के उपनियम (3) की अपेक्षानुसार, जनसाधारण की जानकारी के लिए प्रकाशित किया जाता है; जिनके उससे प्रभावित होने की संभावना है, और यह सूचित किया जाता है कि उक्त प्रारूप अधिसूचना पर, उस तारीख से, जिसको इस अधिसूचना को अंतर्विष्ट करने वाले भारत के राजपत्र की प्रतियां जनसाधारण को उपलब्ध करा दी जाती हैं, साठ दिन की अवधि की समाप्ति पर या उसके पश्चात् विचार किया जाएगा;

ऐसा कोई व्यक्ति, जो प्रारूप अधिसूचना में अंतर्विष्ट प्रस्तावों के संबंध में कोई आपत्ति या सुझाव देने का इच्छुक है, वह विनिर्दिष्ट अवधि के भीतर, केन्द्रीय सरकार द्वारा विचार किए जाने के लिए, अपनी आपत्ति या सुझाव सचिव, पर्यावरण, वन और जलवायु परिवर्तन मंत्रालय, इंदिरा पर्यावरण भवन, जोर बाग रोड, अलीगंज, नई दिल्ली-110003 को या ई-मेल esz-mef@nic.in पर लिखित रूप में भेज सकता है।

### प्रारूप अधिसूचना

**और,** ठाणे क्रिक फ्लेमिंगो अभयारण्य महाराष्ट्र राज्य के मुंबई उप-शहर जिला में स्थित है। अभयारण्य का क्षेत्रफल 16.90 वर्ग किलोमीटर है और वन्यजीव के लिए महत्वपूर्ण वास है और फ्लेमिंगो और अन्य एवियन प्रजातियों के लिए जाना जाता है;

**और,** क्षेत्र में विविध पक्षी-जीव, जीव जंतु के साथ समृद्ध जैव-विविधता है। इस क्षेत्र में कई पक्षी प्रजातियां हैं, जिसमें लैसर फ्लेमिंगो (फीनिकोप्टेरुस माइनर), ग्रेटर फ्लेमिंगो (फीनिकोप्टेरुस रोजस), छोटा रिंगेड प्लोवर (प्लुवियलिस फुलवा), ग्रे प्लोवर (प्लुवियलिस स्क्वाट्रोला), व्हाइट ब्रेस्टेड किंगफिशर (हैलियोन स्माइरेन्सिस), वुड सैंडपाइपर (ट्रिंगा ग्लारेओला), ग्रीन

सैंडपाइपर (ट्रिंगा ऑक्रोपस), मार्श सैंडपाइपर (ट्रिंगा स्टैगनैटिलिस), टेरेक सैंडपाइपर (एक्सनस सिनेरियस), सामान्य ग्रीनशंक (ट्रिंगा नेबुलरिया), सामान्य रेडशांक (ट्रिंगा टोटानस), स्पाँटेड रेडशंक (ट्रिंगा इरयथरोपुस), सामान्य सैंडपाइपर (अकटिटिस हायपोलेउकोस), छोटा स्टीट (कैलिडिस मिनुटा), टेम्मिनक स्टिंट (कैलिडिस टेम्मीचि), कर्लव सैंडपाइपर (कैलिडिस फेरुजिनिया), दुनलिन (कैलिडिस अल्पीना), बरोअद-बिल्ड सैंडपाइपर (लिमिकोला फाल्सीनेल्लुस), ब्लैक टेलड गोडविट (लिमोसा लिमोसा), बार-टेलड गोडविट (लिमोसा लाण्पोनिका), ब्लैक-विंगड स्टिल्ट (हिमांतोपस हिमांतोपस), विचित्र अवोकेट (रिकुरवीरोस्त्रो एवोसेट्टा), यूरेशियन कर्लव (न्यूमेनियस अरक्यूटा), विह्म्रेल (न्यूमेनियस फेयोपस), मवेशी इग्रेट (बाबुलकस इबिस), छोटा इग्रेट (एग्रेटेगर्जेटा), इंटरमीडिएट एग्रेट (मेसोफॉयक्स इंटरमीडिएट), ग्रेट एग्रेट (कैस्मेरोडियस अल्बस), पश्चिम रीफ-एग्रेट (एग्रेटा गुलारिस), ग्रे बगुला (अर्डी सिनेरिया), बेंगनी बगुला (अर्डीया पुरपुरिया), स्ट्रिएटेड बगुला (बुटोरिडेस स्टेरिआटा), ब्लैक-क्रोनेड नाइट बगुला (न्यक्तिकोरक्स न्यक्तिकोरक्स), भारतीय पोंड बगुला (अरडेओला ग्रेयी), ब्लैक-हेडेड इबिस (श्रेसकोर्निस मेलानोसेफालस), ग्लॉसी इबिस (पलेगडीस फाल्सीनेल्लुस), पेंटेडस्टोर्क (मायकटेरिया लूकोसेफला), एशियाई ओपनबिल (अनास्टोमस ओस्किंटस), यूरेशियन स्पूनबिल (पलाटालेया लेयकोरोडिया), स्लेंडर-बिल्लेड गुल्ल (चरोइकोकेफलुस गेनेइ), हेउगलिन गुल्ल (लरूस फुस्कस हेउगलिन), ब्लैक-हेडेड गुल्ल (चरोइकोकेफलुस रिडिबुंडुस), ब्राउन हेडेड गुल्ल (चरोइकोकेफलुस बरुन्निकेफलुस), पल्लास गुल्ल (इचिथायटस इचिथायेटस), व्हिस्कर्ड टर्न (चिडोनिअस हायबरिडा), गुल्ल-बिल्लड टर्न (गेलोचेलिडोन निलोटिका), छोटा टर्न (स्टेरनुला अलबिफरॉस), कैस्पैन टर्न (हाइड्रोप्रोगेन कैस्पिया), रिवर टर्न (स्टर्ना ऑर्टेटिया), भारतीय स्किमर (रयनचोपस अलबिकोल्लिस), लैसर क्रैस्टेड टेर्न (थालास्सेउस बेंगालेंसिस), ग्रेटर क्रैस्टेड टर्न (थालास्सेउस बेरगि), व्हाइट-बेल्लीइडसेआ-ईगल (हलिइतुस लेउकोगस्टेस), ओस्परेय (पंडीओन हलियातुस), ब्राह्मणी काइट (हलिअस्तुर इंडुस), ब्लैक काइट (मिलवुस मिगरंस), कलामोरोउस रैड-वाँबलर (एकरोसेफालस स्टेटोरस), वाइट-स्पाँटेड फनटैल (रहीपिडुरा अलबिकोल्लिस), वाइट-इअरेड बुलबुल (पिक्रोनटस लउकतीस), हाउस क्रो (कोरवुस स्पेलेंडेंस), जंगली क्रो (कोरवुस माकरोरह्यंचोस), छोटा बि-ईटर (पयसनोनोटस जोकोसूस), ब्लू-टेलड बी-ईटर (मेरोपस फिलिप्पिनस), असहय प्रिनिया (प्रिनिया सोशिस), ब्लू-चेक्कड बी-ईटर (मेरोपस पेरसिकस), सामान्य किंगफिशर (अलकेडो अटटीस), वाइट-थ्रोटेड किंगफिशर (हलकोन स्मिरनेसिस), ब्लूथ्रोटेड (लुस्चिनिया स्वेकिका), लैसर व्हिस्टलिंग-डक (डडेन्ड्राँइगना जवानिका), लॉन्ग-टेलड श्रीके (लुनिउस स्काँच), भारतीय कोमॉरेंट (फलाक्रोकोरक्स फुस्चिकोल्लिस), छोटा कॉमॉरेंट (फलाक्रोकोरक्स निगर), रेड-वेंटेड बुलबुल (पाइकोनोटस कॉफर), भारतीय रोल्लर (कोरैसिअस बेंगालेंसिस), यूरोपियन रोलर (कोराकिअस गररूलुस), बेलीथ स्टार्लिंग (बेलीथ स्टार्लिंग), एशियन पिंग स्टार्लिंग (गराचुपिका कॉटरा), रोजी स्टार्लिंग (पस्टोर रोसेउस), चेस्टनट-टेलड स्टार्लिंग (स्तुरनिया मालाबरिका), रेड अवाडावाट (अमांडावा अमांडावा), बाया वैवर (पलोकेउस फिलिप्पिनस), स्केलय-ब्रेस्टेड मुनिया (लुघुरा पुंकटुलाटा), आदि हैं;

**और**, ठाणे क्रिक फ्लेमिंगो अभयारण्य में वनस्पति की विविध प्रजातियां भी पाई जाती हैं जिसमें कैंडल (रहीजोफोरा मुकरोनाटा), कंडाल (बरूगुइरा चयलिंडराका), किरकिरी (केरिओपस टेगल), तिवार (अविकेन्निया मरिना), तिवार (अविकेन्निया ओफिकिनालिस), पेंधारीचिपि (सोन्नेराटिया अलबा), लुमिनितजेरा रेकेमोसा (लुम्नितजेरा रेकेमोसा), हुरी, गेवा, फुंगी (एक्सकेकरिया अगाल्लोचा), काजाला, करती, सुगंधा (ऐगिकेरास कोरनिकुलातुम), मारांडी, कतेरी (अचांथुस इलिकिफोलिउस), आदि शामिल हैं;

**और**, ठाणे क्रिक फ्लेमिंगो अभयारण्य के चारों ओर के क्षेत्र को, जिसका विस्तार और सीमाएं इस अधिसूचना के पैराग्राफ 1 में विनिर्दिष्ट हैं, पारिस्थितिकी, पर्यावरणीय और जैव-विविधता की दृष्टि से पारिस्थितिकी संवेदी जोन के रूप में सुरक्षित और संरक्षित करना तथा उक्त पारिस्थितिकी संवेदी जोन में उद्योगों या उद्योगों की श्रेणियों के प्रचालन तथा प्रसंस्करण को प्रतिषिद्ध करना आवश्यक है;

**अतः**, अब, केन्द्रीय सरकार, पर्यावरण (संरक्षण) अधिनियम, 1986 के नियम 5 के उपनियम (3) के साथ पठित पर्यावरण (संरक्षण) अधिनियम, 1986 (1986 का 29) की उपधारा (1) तथा धारा 3 की उपधारा (2) एवं उपधारा (3) के खंड (v) और खंड (xiv) द्वारा प्रदत्त शक्तियों का प्रयोग करते हुए, जिला मुंबई उप-नगरीय के महाराष्ट्र राज्य में ठाणे क्रिक

फ्लेमिंगो अभयारण्य, की सीमा के चारों ओर 0 (शून्य) से 3.50 किलोमीटर तक विस्तारित क्षेत्र को पारिस्थितिकी संवेदी जोन (जिसे इसमें इसके पश्चात् पारिस्थितिकी संवेदी जोन कहा गया है) के रूप में अधिसूचित करती है, जिसका विवरण निम्नानुसार है, अर्थात् :-

1. **पारिस्थितिकी संवेदी जोन का विस्तार और सीमाएं.**-(1) पारिस्थितिकी संवेदी जोन का विस्तार ठाणे क्रिक फ्लेमिंगो अभयारण्य की सीमा के चारों ओर 0 (शून्य) से 3.50 किलोमीटर तक विस्तृत है और पारिस्थितिकी संवेदी जोन का क्षेत्रफल 34.05 वर्ग किलोमीटर है। ठाणे क्रिक फ्लेमिंगो अभयारण्य के लिए पारिस्थितिकी संवेदी जोन का शून्य विस्तार का कारण निम्नानुसार दिया गया है:

ठाणे क्रिक फ्लेमिंगो अभयारण्य मुंबई और नवी मुंबई के अत्यधिक शहरी क्षेत्रों के चौराहे पर स्थित है और एक अन्य प्रमुख शहर अर्थात् ठाणे के नजदीक है। अभयारण्य विशाल मृदभांडों की सुरक्षा के लिए है, जो फ्लेमिंगो और अन्य दर्जनों पक्षियों की प्रजातियों के लिए उपयोगी है। यह मैंग्रोव क्षेत्रों को भी घेरता है, जो क्रिक के किनारे के नजदीक है, जो निवासी और प्रवासी पक्षियों की कई प्रजातियों के लिए रोस्टिंग और नेस्टिंग क्षेत्रों के रूप में कार्य करता है। अभयारण्य ठाणे क्रिक में एक अपेक्षाकृत निर्विवाद क्षेत्र में स्थित है।

प्रस्तावित पारिस्थितिकी संवेदी जोन की सीमा अभयारण्य के पश्चिमी भाग में और पूर्वी तरफ ठाणे क्रिक की पूरी चौड़ाई में मैंग्रोव की सीमा तक फैली हुई है। यह पारिस्थितिकी संवेदी जोन अभयारण्य का वास्तविक क्षेत्र है। दक्षिणी ओर, अभयारण्य की सीमा वाशी ब्रिज की सीमा पर है, या ठाणे क्रिक के अधिक वाणिज्यिक भाग से आगे दक्षिण में, अभयारण्य के लिए कोई दायरा नहीं जोड़ता है। दूसरी ओर, पारिस्थितिकी संवेदी जोन में प्रतिषिद्ध और विनियम महानगरीय शहर मुंबई की विकास आकांक्षाओं के लिए प्रमुख बाधा साबित हो सकते हैं। इसी तरह, उत्तर की तरफ भी पारिस्थितिकी संवेदी जोन शून्य तक सीमित है, इस तथ्य को देखते हुए कि अभयारण्य के बाहर के क्षेत्र का शायद ही अभयारण्य की पारिस्थितिकी पर कोई प्रभाव पड़ता है। अभयारण्य सीमा के तुरंत उत्तर में, मुंबई और ठाणे का शहरी फैलाव शुरू होता है, जो अभयारण्य सीमा से परे पारिस्थितिकी संवेदी जोन का विस्तार करने की गुंजाइश को सीमित करता है।

‘ठाणे क्रिक फ्लेमिंगो अभयारण्य’ प्रमुख महानगरीय क्षेत्र के मध्य में पक्षियों के लिए एक सुरक्षित आश्रय स्थल के रूप में बनाया गया था। शहर के भौगोलिक और जनसांख्यिकीय कारकों के कारण उचित विचार करने और बढ़ते शहर के भविष्य के विकास के मार्ग में अनावश्यक बाधाओं से बचने के लिए पारिस्थितिकी संवेदी जोन की सीमाओं का प्रस्ताव किया गया है।

- (2) पारिस्थितिकी संवेदी जोन और ठाणे क्रिक फ्लेमिंगो अभयारण्य की सीमा का विवरण **उपाबंध-I** के रूप में संलग्न है।
- (3) सीमा विवरण और अक्षांश और देशांतर के साथ पारिस्थितिकी संवेदी जोन सीमांकन ठाणे क्रिक फ्लेमिंगो अभयारण्य के मानचित्र **उपाबंध-IIक, उपाबंध-IIख** और **उपाबंध-IIग** के रूप में संलग्न है।
- (4) पारिस्थितिकी संवेदी जोन और ठाणे क्रिक फ्लेमिंगो अभयारण्य की सीमा के भू-निर्देशांकों की सूची **उपाबंध-III** के सारणी **क** और सारणी **ख** में दी गई है।
- (5) मुख्य बिंदुओं के क्षेत्र विवरण, सर्वेक्षण संख्या और उनके भू-निर्देशांकों के साथ पारिस्थितिकी संवेदी जोन के अंतर्गत आने वाले ग्रामों की सूची **उपाबंध-IV** की सारणी **क** और सारणी **ख** के रूप में संलग्न है।

2. **पारिस्थितिकी संवेदी जोन के लिए आंचलिक महायोजना.**-(1) राज्य सरकार, द्वारा पारिस्थितिकी संवेदी जोन के प्रयोजन के लिए, राजपत्र में अंतिम अधिसूचना के प्रकाशन की तारीख से दो वर्ष की अवधि के भीतर, स्थानीय व्यक्तियों के परामर्श से और इस अधिसूचना में दिए गए अनुबंधों का पालन करते हुए, राज्य सरकार के सक्षम प्राधिकारी के अनुमोदनार्थ एक आंचलिक महायोजना बनाई जाएगी।

(2) राज्य सरकार द्वारा पारिस्थितिकी संवेदी जोन के लिए आंचलिक महायोजना इस अधिसूचना में विनिर्दिष्ट रीति से तथा प्रासंगिक केंद्रीय और राज्य विधियों के अनुरूप तथा केंद्रीय सरकार द्वारा जारी दिशा निर्देशों, यदि कोई हों, के अनुसार बनाई जाएगी।

(3) आंचलिक महायोजना में पारिस्थितिकी और पर्यावरण संबंधी सरोकारों को शामिल करने के लिए इसे राज्य सरकार के निम्नलिखित विभागों के परामर्श से बनाया जाएगा, अर्थात्:-

- (i) पर्यावरण;
- (ii) वन और वन्यजीव;
- (iii) शहरी विकास;
- (iv) पर्यटन;
- (v) नगरपालिका;
- (vi) राजस्व;
- (vii) कृषि;
- (viii) ग्रामीण विकास;
- (ix) सिंचाई और बाढ़ नियंत्रण;
- (x) पंचायती राज; और
- (xi) लोक निर्माण विभाग; और
- (xii) महाराष्ट्र राज्य प्रदूषण नियंत्रण बोर्ड।

(4) जब तक इस अधिसूचना में विनिर्दिष्ट न हो, आंचलिक महायोजना में वर्तमान में अनुमोदित भू-उपयोग, अवसंरचना और क्रियाकलापों पर कोई प्रतिबंध नहीं लगाया जाएगा तथा आंचलिक महायोजना में सभी अवसंरचनाओं और क्रियाकलापों में सुधार करके उन्हें अधिक दक्ष और पारिस्थितिकी-अनुकूल बनाने की व्यवस्था की जाएगी।

(5) आंचलिक महायोजना में वनरहित और अवक्रमित क्षेत्रों के सुधार, विद्यमान जल निकायों के संरक्षण, आवाह क्षेत्रों के प्रबंधन, जल-संभरों के प्रबंधन, भू-जल के प्रबंधन, मृदा और नमी के संरक्षण, स्थानीय जनता की आवश्यकताओं तथा पारिस्थितिकी एवं पर्यावरण के ऐसे अन्य पहलुओं की व्यवस्था की जाएगी जिन पर ध्यान दिया जाना आवश्यक है।

(6) आंचलिक महायोजना में सभी विद्यमान पूजा स्थलों, ग्रामों एवं शहरी बस्तियों, वनों की श्रेणियों एवं किस्मों, कृषि क्षेत्रों, ऊपजाऊ भूमि, उद्यानों एवं उद्यानों की तरह के हरित क्षेत्रों, बागवानी क्षेत्रों, बगीचों, झीलों और अन्य जल निकायों की सीमा का सहायक मानचित्र के साथ निर्धारण किया जाएगा और प्रस्तावित भू-उपयोग की विशेषताओं का ब्यौरा भी दिया जाएगा।

(7) आंचलिक महायोजना में पारिस्थितिकी संवेदी जोन में होने वाले विकास का विनियमन किया जाएगा और सारणी में यथासूचीबद्ध पैराग्राफ 4 में प्रतिषिद्ध एवं विनियमित क्रियाकलापों का पालन किया जाएगा। इसमें स्थानीय जनता की आजीविका की सुरक्षा के लिए पारिस्थितिकी-अनुकूल विकास का भी सुनिश्चय एवं संवर्धन किया जाएगा।

(8) आंचलिक महायोजना, क्षेत्रीय विकास योजना की सह-कालिक होगी।

(9) अनुमोदित आंचलिक महायोजना, निगरानी समिति के लिए एक संदर्भ दस्तावेज होगी ताकि वह इस अधिसूचना के उपबंधों के अनुसार निगरानी के अपने कर्तव्यों का निर्वहन कर सके।

**3. राज्य सरकार द्वारा किए जाने वाले उपाय.-** राज्य सरकार इस अधिसूचना के उपबंधों को प्रभावी बनाने के लिए निम्नलिखित उपाय करेगी, अर्थात्:-

(1) **भू-उपयोग.-** (क) पारिस्थितिकी संवेदी जोन में वनों, बागवानी क्षेत्रों, कृषि क्षेत्रों, मनोरंजन के लिए चिन्हित उद्यानों और खुले स्थानों का वृहद वाणिज्यिक या आवासीय परिसरों या औद्योगिक क्रियाकलापों के लिए प्रयोग या संपरिवर्तन अनुज्ञात नहीं किया जाएगा:

परंतु पारिस्थितिकी संवेदी जोन के भीतर भाग (क), में विनिर्दिष्ट प्रयोजन से भिन्न प्रयोजन के लिए कृषि और अन्य भूमि का संपरिवर्तन, मानीटरी समिति की सिफारिश पर और सक्षम प्राधिकारी के पूर्व अनुमोदन से क्षेत्रीय नगर योजना अधिनियम तथा यथा लागू केन्द्रीय सरकार एवं राज्य सरकार के अन्य नियमों एवं विनियमों के अधीन तथा इस अधिसूचना के उपबंधों के अनुसार स्थानीय निवासियों की निम्नलिखित आवासीय जरूरतों को पूरा करने के लिए अनुज्ञात किया जाएगा जैसे:-

- (i) विद्यमान सड़कों को चौड़ा करना, उन्हें सुदृढ़ करना और नई सड़कों का संनिर्माण करना;
- (ii) बुनियादी ढांचों और नागरिक सुविधाओं का संनिर्माण और नवीकरण;
- (iii) प्रदूषण उत्पन्न न करने वाले लघु उद्योग;
- (iv) कुटीर उद्योग एवं ग्राम उद्योग; पारिस्थितिकी पर्यटन में सहायक सुविधा भण्डार, और स्थानीय सुविधाएं तथा ग्रह वास; और
- (v) बढ़ावा दिए गए पैराग्राफ-4 में उल्लिखित क्रियाकलाप:

परंतु यह भी कि क्षेत्रीय शहरी नियोजन अधिनियम के अधीन सक्षम प्राधिकारी के पूर्व अनुमोदन के बिना तथा राज्य सरकार के अन्य नियमों एवं विनियमों एवं संविधान के अनुच्छेद 244 के उपबंधों तथा तत्समय प्रवृत्त विधि, जिसके अंतर्गत अनुसूचित जनजाति और अन्य परंपरागत वन निवासी (वन अधिकारों की मान्यता) अधिनियम, 2006 (2007 का 2) भी आता है, का अनुपालन किए बिना वाणिज्यिक या औद्योगिक विकास क्रियाकलापों के लिए जनजातीय भूमि का प्रयोग अनुज्ञात नहीं होगा:

परंतु यह भी कि पारिस्थितिकी संवेदी जोन के अंतर्गत आने वाली भूमि के अभिलेखों में हुई किसी त्रुटि को, मानीटरी समिति के विचार प्राप्त करने के पश्चात्, राज्य सरकार द्वारा प्रत्येक मामले में एक बार सुधारा जाएगा और उक्त त्रुटि को सुधारने की सूचना केन्द्रीय सरकार के पर्यावरण, वन और जलवायु परिवर्तन मंत्रालय को दी जाएगी:

परंतु यह भी कि उपर्युक्त त्रुटि को सुधारने में, इस उप-पैरा में यथा उपबंधित के सिवाय, किसी भी दशा में भू-उपयोग का परिवर्तन शामिल नहीं होगा:

(ख) अनुप्रयुक्त या अनुत्पादक कृषि क्षेत्रों में पुनः वनीकरण तथा पर्यावासों और जैव-विविधता की बहाली के प्रयास किए जाएंगे।

(2) **प्राकृतिक जल स्रोत.**- आंचलिक महायोजना में सभी प्राकृतिक जलमार्गों के आवाह क्षेत्रों की पहचान की जाएगी और आंचलिक महायोजना में उनके संरक्षण और बहाली की योजना सम्मिलित की जाएगी और राज्य सरकार द्वारा जल आवाह प्रबंधन योजना इस रीति से बनाई जाएगी कि उसमें आवाह क्षेत्रों में विकास क्रियाकलापों को प्रतिषिद्ध और निर्बंधित किया गया हो।

(3) **पर्यटन एवं पारिस्थितिकी पर्यटन.**- (क) पारिस्थितिकी संवेदी जोन में सभी नए पारिस्थितिकी पर्यटन क्रियाकलाप या विद्यमान पर्यटन क्रियाकलापों का विस्तार पारिस्थितिकी संवेदी जोन सम्बंधी पर्यटन महायोजना के अनुसार अनुज्ञात होगा।

(ख) पारिस्थितिकी पर्यटन महायोजना राज्य सरकार के पर्यावरण और वन विभाग के परामर्श से पर्यटन विभाग द्वारा बनायी जाएगी।

(ग) पर्यटन महायोजना आंचलिक महायोजना का घटक होगी।

(घ) पर्यटन महायोजना पारिस्थितिकी संवेदी जोन की वहन क्षमता के आधार पर तैयार की जाएगी;

(ङ) पारिस्थितिकी पर्यटन संबंधी क्रियाकलाप निम्नानुसार विनियमित किए जाएंगे, अर्थात्:-

(i) संरक्षित क्षेत्र की सीमा से एक किलोमीटर के भीतर या पारिस्थितिकी संवेदी जोन की सीमा तक, इनमें जो भी अधिक निकट हो, किसी होटल या रिजॉर्ट का नया सन्निर्माण अनुज्ञात नहीं किया जाएगा:

परंतु यह, पारिस्थितिकी पर्यटन सुविधाओं के लिए संरक्षित क्षेत्र की सीमा से एक किलोमीटर की दूरी से परे पारिस्थितिकी संवेदी जोन की सीमा तक पूर्व परिभाषित और अभीहित क्षेत्रों में पर्यटन महायोजना के अनुसार, नए होटलों और रिजॉर्ट की स्थापना अनुज्ञात होगी;

(ii) पारिस्थितिकी संवेदी जोन के अन्दर सभी नए पर्यटन क्रिया-कलापों या विद्यमान पर्यटन क्रियाकलापों का विस्तार, केन्द्रीय सरकार के पर्यावरण, वन और जलवायु परिवर्तन मंत्रालय द्वारा जारी दिशानिर्देशों तथा पारिस्थितिकी पर्यटन, पारिस्थितिकी-शिक्षा और पारिस्थितिकी-विकास पर बल देने वाले राष्ट्रीय व्याघ्र संरक्षण प्राधिकरण द्वारा जारी पारिस्थितिकी पर्यटन संबंधी दिशानिर्देशों (समय-समय पर यथा संशोधित) के अनुसार होगा;

(iii) आंचलिक महायोजना का अनुमोदन होने तक, पर्यटन के विकास और विद्यमान पर्यटन क्रियाकलापों के विस्तार को वास्तविक स्थल-विशिष्ट संवीक्षा तथा मानीटरी समिति की सिफारिश के आधार पर संबंधित विनियामक प्राधिकरणों द्वारा अनुज्ञात किया जाएगा और पारिस्थितिकी संवेदी जोन में किसी नए होटल/ रिजॉर्ट या वाणिज्यिक प्रतिष्ठान का संनिर्माण अनुज्ञात नहीं होगा।

(4) **प्राकृतिक विरासत.**— पारिस्थितिकी संवेदी जोन के अंतर्गत आने वाले बहुमूल्य प्राकृतिक विरासत के सभी स्थलों जैसे कि जीन पूल रिजर्व क्षेत्र, शैल संरचना, जल प्रपात, झरने, दर्रे, उपवन, गुफाएं, स्थल, वनपथ, रोहण मार्ग, उत्प्रपात आदि की पहचान की जाएगी और उनकी सुरक्षा एवं संरक्षण के लिए आंचलिक महायोजना के भाग के रूप में एक विरासत संरक्षण योजना बनायी जाएगी।

(5) **मानव निर्मित विरासत स्थल.**— पारिस्थितिकी संवेदी जोन में भवनों, संरचनाओं, कलाकृति-क्षेत्रों तथा ऐतिहासिक, स्थापत्य संबंधी, सौंदर्यात्मक और सांस्कृतिक महत्व के क्षेत्रों की पहचान की जाएगी और उनके संरक्षण के लिए आंचलिक महायोजना के भाग के रूप में एक विरासत संरक्षण योजना बनायी जाएगी।

(6) **ध्वनि प्रदूषण.**— पर्यावरण अधिनियम के अधीन ध्वनि प्रदूषण (विनियमन और नियंत्रण) नियम, 2000 में नियत उपबंधों के अनुसार में पारिस्थितिकी संवेदी जोन में ध्वनि प्रदूषण के नियंत्रण के लिए विनियमों को कार्यान्वित करेगा।

(7) **वायु प्रदूषण.**— पारिस्थितिकी संवेदी जोन में, वायु प्रदूषण के निवारण और नियंत्रण का वायु (प्रदूषण निवारण और नियंत्रण) अधिनियम, 1981 (1981 का 14) और उसके अधीन बनाए गए नियमों के उपबंधों के अनुसार अनुपालन किया जाएगा।

(8) **बहिस्त्राव का निस्सारण.**— पारिस्थितिकी संवेदी जोन में उपचारित बहिस्त्राव का निस्सारण, साधारणों मानकों के अन्तर्गत पर्यावरण अधिनियम और उसके अधीन बनाए गए नियमों के अधीन आने वाले पर्यावरणीय प्रदूषण के निस्सारण के लिए साधारण मानकों या राज्य सरकार द्वारा नियत मानकों, जो भी अधिक कठोर हो, के उपबंधों के अनुसार होगा।

(9) **ठोस अपशिष्ट.**— ठोस अपशिष्ट का निपटान एवं प्रबन्धन निम्नानुसार किया जाएगा:-

(क) पारिस्थितिकी संवेदी जोन में ठोस अपशिष्ट का निपटान और प्रबंधन भारत सरकार के पर्यावरण, वन और जलवायु परिवर्तन मंत्रालय की समय-समय पर यथा संशोधित अधिसूचना सं. का.आ. 1357(अ), दिनांक 8 अप्रैल, 2016 के तहत प्रकाशित ठोस अपशिष्ट प्रबंधन नियम, 2016 के उपबंधों के अनुसार किया जाएगा। अकार्बनिक पदार्थों का निपटान पारिस्थितिकी संवेदी जोन से बाहर चिन्हित किए गए स्थानों पर पर्यावरण-अनुकूल रीति से किया जाएगा;

(ख) पारिस्थितिकी संवेदी जोन में मान्य प्रौद्योगिकियों (ईएसएम) का प्रयोग करते हुए विद्यमान नियमों और विनियमों के अनुरूप ठोस अपशिष्ट का सुरक्षित और पर्यावरण अनुकूल प्रबंधन अनुज्ञात किया जाएगा।

(10) **जैव चिकित्सा अपशिष्ट.**— जैव चिकित्सा अपशिष्ट का प्रबंधन निम्नानुसार किया जाएगा:-

(क) पारिस्थितिकी संवेदी जोन में जैव चिकित्सा अपशिष्ट का निपटान भारत सरकार के पर्यावरण, वन और जलवायु परिवर्तन मंत्रालय की समय-समय पर यथा संशोधित अधिसूचना सं.सा.का.नि 343 (अ), तारीख 28 मार्च, 2016 के तहत प्रकाशित जैव चिकित्सा अपशिष्ट प्रबंधन नियम, 2016 के उपबंधों के अनुसार किया जाएगा।

(ख) पारिस्थितिकी संवेदी जोन में मान्य प्रौद्योगिकियों का प्रयोग करते हुए विद्यमान नियमों और विनियमों के अनुरूप ठोस अपशिष्ट का सुरक्षित और पर्यावरण अनुकूल प्रबंधन अनुज्ञात किया जाएगा।

(11) **प्लास्टिक अपशिष्ट का प्रबंधन.-** पारिस्थितिकी संवेदी जोन में प्लास्टिक अपशिष्ट का प्रबंधन, भारत सरकार के पर्यावरण, वन और जलवायु परिवर्तन मंत्रालय की समय-समय पर यथा संशोधित अधिसूचना सं.सा.का.नि 340(अ), तारीख 18 मार्च, 2016 के तहत प्रकाशित प्लास्टिक अपशिष्ट प्रबंधन नियम, 2016 के उपबंधों के अनुसार किया जाएगा।

(12) **निर्माण और विध्वंस अपशिष्ट का प्रबंधन.-** पारिस्थितिकी संवेदी जोन में निर्माण और विध्वंस अपशिष्ट का प्रबंधन, भारत सरकार के पर्यावरण, वन और जलवायु परिवर्तन मंत्रालय की समय-समय पर यथा संशोधित अधिसूचना सं.सा.का.नि 317(अ), तारीख 29 मार्च, 2016 के तहत प्रकाशित संनिर्माण और विध्वंस अपशिष्ट प्रबंधन नियम, 2016 के उपबंधों के अनुसार किया जाएगा।

(13) **ई-अपशिष्ट.-** पारिस्थितिकी संवेदी जोन में ई-अपशिष्ट का प्रबंधन, भारत सरकार के पर्यावरण, वन और जलवायु परिवर्तन मंत्रालय द्वारा प्रकाशित तथा समय-समय पर यथा संशोधित ई-अपशिष्ट प्रबंधन नियम, 2016 के उपबंधों के अनुसार किया जाएगा।

(14) **सड़क-यातायात.-** सड़क-यातायात को पर्यावास-अनुकूल तरीके से विनियमित किया जाएगा और इस संबंध में आंचलिक महायोजना में विशेष उपबंध शामिल किए जाएंगे। आंचलिक महायोजना के तैयार होने और राज्य सरकार के सक्षम प्राधिकारी से अनुमोदित होने तक, मानीटरी समिति प्रासंगिक अधिनियमों और उनके तहत बनाए गए नियमों एवं विनियमों के अनुसार सड़क-यातायात के अनुपालन की मानीटरी करेगी।

(15) **वाहन जनित प्रदूषण.-** वाहन जनित प्रदूषण की रोकथाम और नियंत्रण लागू विधियों के अनुसार किया जाएगा। स्वच्छतर ईंधन के उपयोग के लिए प्रयास किए जाएंगे।

(16) **औद्योगिक ईकाइयां.-** (i) सरकारी राजपत्र में इस अधिसूचना के प्रकाशन की तारीख को या उसके बाद पारिस्थितिकी संवेदी जोन में किसी नए प्रदूषणकारी उद्योग की स्थापना अनुज्ञात नहीं होगी।

(ii) जब तक इस अधिसूचना में विनिर्दिष्ट न हो, पारिस्थितिकी संवेदी जोन में केंद्रीय प्रदूषण नियंत्रण बोर्ड द्वारा फरवरी, 2016 में जारी दिशानिर्देशों में किए गए उद्योगों के वर्गीकरण के अनुसार केवल गैर-प्रदूषणकारी उद्योगों की स्थापना अनुज्ञात होगी। इसके अतिरिक्त, गैर-प्रदूषणकारी कुटीर उद्योगों को बढ़ावा दिया जाएगा।

(17) **पहाड़ी ढलानों का संरक्षण.-** पहाड़ी ढलानों का संरक्षण निम्नानुसार किया जाएगा:-

(क) आंचलिक महायोजना में पहाड़ी ढलानों के उन क्षेत्रों को दर्शाया जाएगा जिनमें किसी भी संनिर्माण की अनुज्ञा नहीं होगी;

(ख) जिन ढलानों या विद्यमान खड़ी पहाड़ी ढलानों में अत्यधिक भू-क्षरण होता है उनमें किसी भी संनिर्माण की अनुज्ञा नहीं होगी।

**4. पारिस्थितिकी संवेदी जोन में प्रतिषिद्ध या विनियमित किए जाने वाले क्रियाकलापों की सूची-** पारिस्थितिकी संवेदी जोन में सभी क्रियाकलाप, पर्यावरण अधिनियम के उपबंधों और तटीय विनियमन जोन अधिसूचना, 2011 एवं पर्यावरणीय प्रभाव आकलन अधिसूचना, 2006 सहित उसके अधीन बने नियमों और वन (संरक्षण) अधिनियम, 1980 (1980 का 69), भारतीय वन अधिनियम, 1927 (1927 का 16), वन्यजीव (संरक्षण) अधिनियम, 1972 (1972 का 53) सहित अन्य लागू नियमों तथा उनमें किए गए संशोधनों के अनुसार शासित होंगे और नीचे दी गई सारणी में विनिर्दिष्ट रीति से विनियमित होंगे, अर्थात्:-

## सारणी

क्र. सं. (1)	क्रियाकलाप (2)	टिप्पणी (3)
<b>क. प्रतिषिद्ध क्रियाकलाप</b>		
1.	वाणिज्यिक खनन, पत्थर उत्खनन और अपघर्षण इकाइयां।	(क) सभी प्रकार के नए और विद्यमान खनन (लघु और वृहत खनिज), पत्थर की खानों और उनको तोड़ने की इकाइयां वास्तविक स्थानीय निवासियों की घरेलू आवश्यकताओं जिसमें निजी उपयोग के लिए मकानों के संनिर्माण या मरम्मत के लिए धरती को खोदना और मकान बनाने के लिए देशी टाइल्स या ईंटों का निर्माण करना भी सम्मिलित हैं, के सिवाय नहीं होंगी ;  (ख) खनन संक्रियाएं, माननीय उच्चतम न्यायालय की रिट याचिका (सिविल) सं. 1995 का 202 टी.एन. गौडाबर्मन थिरूमूलपाद बनाम भारत संघ के मामले में आदेश तारीख 4 अगस्त, 2006 और रिट याचिका (सी) सं. 2012 का 435 गोवा फाउंडेशन बनाम भारत संघ के मामले में तारीख 21 अप्रैल, 2014 के आदेश के अनुसरण में प्रचालन होगा।
2.	प्रदूषण (जल, वायु, मृदा, ध्वनि, आदि) उत्पन्न करने वाले उद्योगों की स्थापना।	पारिस्थितिकी संवेदी जोन में कोई नया उद्योग लगाने और वर्तमान प्रदूषणकारी उद्योगों का विस्तार करने की अनुमति नहीं होगी:  जब तक कि इस अधिसूचना में विनिर्दिष्ट न हो, पारिस्थितिकी संवेदी जोन में फरवरी, 2016, में केंद्रीय प्रदूषण नियंत्रण बोर्ड द्वारा जारी दिशानिर्देशों में किए गए उद्योगों के वर्गीकरण के अनुसार केवल गैर-प्रदूषणकारी उद्योगों की स्थापना होगी। इसके अतिरिक्त, गैर-प्रदूषणकारी कुटीर उद्योगों को प्रोत्साहन दिया जाएगा।
3.	बड़ी ताप एवं जल विद्युत परियोजनाओं की स्थापना।	लागू विधियों के अनुसार प्रतिषिद्ध (अन्यथा उपबंधित के सिवाय) होंगे।
4.	किसी परिसंकटमय पदार्थ का प्रयोग या उत्पादन या प्रसंस्करण।	लागू विधियों के अनुसार प्रतिषिद्ध (अन्यथा उपबंधित के सिवाय) होंगे।
5.	प्राकृतिक जल निकायों या भूमि क्षेत्र में अनुपचारित बहिस्त्रावों का निस्सारण।	लागू विधियों के अनुसार प्रतिषिद्ध (अन्यथा उपबंधित के सिवाय) होंगे।
6.	नई आरा मिलों की स्थापना।	पारिस्थितिकी संवेदी जोन के भीतर नई और विद्यमान आरा मिलों का विस्तार अनुज्ञात नहीं होगा।
7.	ईंट भट्टों की स्थापना करना।	लागू विधियों के अनुसार प्रतिषिद्ध (अन्यथा उपबंधित के सिवाय) होंगे।
8.	जालदार जहाज या अन्य गैर-पंपरागत मछली पकड़ने के गियर द्वारा मछली पकड़ना।	लागू विधियों के अनुसार प्रतिषिद्ध (अन्यथा उपबंधित के सिवाय) होंगे।
9.	विदेशी प्रजातियों को लाना।	लागू विधियों के अनुसार प्रतिषिद्ध (अन्यथा उपबंधित के सिवाय) होंगे।



10.	जलावन लकड़ी का वाणिज्यिक उपयोग ।	लागू विधियों के अनुसार प्रतिषिद्ध (अन्यथा उपबंधित के सिवाय) होंगे ।
<b>ख. विनियमित क्रियाकलाप</b>		
11.	होटलों और रिसोर्टों की वाणिज्यिक स्थापना ।	पारिस्थितिकी पर्यटन क्रियाकलापों हेतु लघु अस्थायी संरचनाओं के निर्माण के सिवाय, संरक्षित क्षेत्र की सीमा से एक किलोमीटर के भीतर या पारिस्थितिकी संवेदी जोन की सीमा तक, इनमें जो भी अधिक निकट हो, नए वाणिज्यिक होटलों और रिसोर्टों की स्थापना अनुज्ञात नहीं होगी:  परंतु, संरक्षित क्षेत्र की सीमा से एक किलोमीटर बाहर या पारिस्थितिकी संवेदी जोन की सीमा तक, पर्यटन महायोजना और लागू दिशानिर्देशों के अनुसार इनमें जो भी अधिक निकट हो, सभी नए पर्यटन क्रियाकलाप करने या विद्यमान क्रियाकलापों का विस्तार करने की अनुज्ञा होगी ।
12.	संनिर्माण क्रियाकलाप ।	(क) संरक्षित क्षेत्र की सीमा से एक किलोमीटर के भीतर या पारिस्थितिकी संवेदी जोन के विस्तार तक जो भी निकट हो, किसी भी प्रकार का वाणिज्यिक संनिर्माण अनुज्ञात नहीं किया जाएगा: परंतु स्थानीय लोगों को पैराग्राफ 3 के उप पैराग्राफ (1) में सूचीबद्ध क्रियाकलापों सहित उनके उपयोग के लिए उनकी भूमि में स्थानीय निवासियों की आवासीय आवश्यकताओं को पूरा करने लिए संनिर्माण करने की अनुमति भवन उपविधियों के अनुसार दी जाएगी।  परन्तु ऐसे लघु उद्योगों जो प्रदूषण उत्पन्न नहीं करते हैं, से संबंधित संनिर्माण क्रियाकलाप विनियमित किए जाएंगे और लागू नियमों और विनियमों, यदि कोई हों, के अनुसार सक्षम प्राधिकारी की पूर्व अनुमति से ही न्यूनतम पर रखे जाएंगे । (ख) एक किलोमीटर से आगे आंचलिक महायोजना के अनुसार विनियमित होंगे ।
13.	गैर प्रदूषणकारी लघु उद्योग।	फरवरी, 2016 में केन्द्रीय प्रदूषण नियंत्रण बोर्ड द्वारा जारी उद्योगों के वर्गीकरण के अनुसार गैर-प्रदूषणकारी उद्योग तथा अपरिसंकटमय लघु और सेवा उद्योग, कृषि, पुष्प कृषि, बागवानी या कृषि आधारित उद्योग, जो पारिस्थितिकी संवेदी जोन से देशी सामग्रियों से उत्पाद बनाते हैं, सक्षम प्राधिकारी द्वारा अनुज्ञात होंगे।
14.	वृक्षों की कटाई ।	(क) राज्य सरकार के सक्षम प्राधिकारी की पूर्व अनुमति के बिना वन भूमि या सरकारी या राजस्व या निजी भूमि पर वृक्षों की कटाई नहीं होगी ।  (ख) वृक्षों की कटाई केंद्रीय या संबंधित राज्य के अधिनियम या उसके अधीन बनाए गए नियमों के उपबंधों के अनुसार विनियमित होगी ।
15.	वन उत्पादों और गैर काष्ठ वन उत्पादों का संग्रहण ।	लागू विधियों के अधीन विनियमित होगा ।
16.	विद्युत और संचार टॉवर लगाने, तार-बिछाने तथा अन्य बुनियादी ढांचे की व्यवस्था ।	लागू विधियों के अधीन विनियमित होगा । (भूमिगत केवल बिछाने को बढ़ावा दिया जाएगा)।

17.	नागरिक सुविधाओं सहित बुनियादी ढांचा।	लागू विधियों के अनुसार न्यूनीकरण उपायों नियम और विनियमन और उपलब्ध दिशानिर्देशों के साथ किए जाएंगे।
18.	विद्यमान सड़कों को चौड़ा करना, उन्हें सुदृढ़ बनाना और नई सड़कों का निर्माण।	लागू विधियों के अनुसार न्यूनीकरण उपायों नियम और विनियमन और उपलब्ध दिशानिर्देशों के साथ किए जाएंगे।
19.	पर्यटन से संबंधित अन्य क्रियाकलाप जैसे कि पारिस्थितिकी संवेदी जोन क्षेत्र के ऊपर से गर्म वायु के गुब्बारे, हेलीकाप्टर, ड्रोन, माइक्रोलाइट्स उड़ाना आदि।	लागू विधियों के अधीन विनियमित होगा।
20.	पहाड़ी ढालों और नदी तटों का संरक्षण।	लागू विधियों के अधीन विनियमित होगा।
21.	रात्रि में वाहन यातायात का संचलन।	लागू विधियों के अधीन वाणिज्यिक प्रयोजन के लिए विनियमित होगा।
22.	स्थानीय जनता द्वारा अपनायी जा रही वर्तमान कृषि और बागवानी पद्धतियों के साथ डेयरियां, दुग्ध उत्पादन, जल कृषि और मत्स्य पालन।	स्थानीय जनता के प्रयोग के लिए लागू विधियों के अधीन अनुज्ञात होंगे।
23.	फर्मों, कारपोरेट, कंपनियों द्वारा बड़े पैमाने पर वाणिज्यिक पशुधन संपदा और कुक्कुट फार्मों की स्थापना।	स्थानीय आवश्यकताओं को पूरा करने के लिए लागू विधियों के अधीन विनियमित (अन्यथा प्रदान किए गए) होंगे।
24.	प्राकृतिक जल निकायों या भू क्षेत्र में उपचारित अपशिष्ट जल/बहिर्स्त्राव का निस्सारण।	जल निकायों में उपचारित अपशिष्ट जल/बहिर्स्त्राव के निस्सारण से बचा जाएगा। उपचारित अपशिष्ट जल के पुनर्चक्रण और पुनःउपयोग के प्रयास किए जाएंगे अन्यथा उपचारित अपशिष्ट जल/बहिर्स्त्राव का निस्सारण लागू विधियों के अनुसार विनियमित किया जाएगा।
25.	सतही और भूजल का वाणिज्यिक प्रयोग एवं निष्कर्षण।	लागू विधियों के अधीन विनियमित होगा।
26.	ठोस अपशिष्ट प्रबंधन।	लागू विधियों के अधीन विनियमित होगा।
27.	पारिस्थितिकी पर्यटन।	लागू विधियों के अधीन विनियमित होगा।
28.	पोलिथीन बैगों का प्रयोग।	लागू विधियों के अधीन विनियमित होगा।
29.	वाणिज्यिक संकेत बोर्ड और होर्डिंग का प्रयोग।	लागू विधियों के अधीन विनियमित होगा।
30.	तटीय मत्स्य पालन।	लागू विधियों के अधीन विनियमित होगा।
31.	पंपरागत मत्स्य पालन।	लागू विधियों के अधीन विनियमित होगा।
32.	नावों का संचलन।	लागू विधियों के अधीन विनियमित होगा।
<b>ग. संबंधित क्रियाकलाप</b>		
33.	वर्षा जल संचय।	सक्रिय रूप से बढ़ावा दिया जाएगा।
34.	जैविक खेती।	सक्रिय रूप से बढ़ावा दिया जाएगा।
35.	सभी गतिविधियों के लिए हरित प्रौद्योगिकी का अंगीकरण।	सक्रिय रूप से बढ़ावा दिया जाएगा।
36.	ग्रामीण कारीगरी सहित कुटीर उद्योग।	सक्रिय रूप से बढ़ावा दिया जाएगा।

37.	नवीकरणीय ऊर्जा और ईंधन का प्रयोग ।	बायोगैस, सौर प्रकाश इत्यादि को सक्रिय बढ़ावा दिया जाएगा।
38.	कृषि वानिकी ।	सक्रिय रूप से बढ़ावा दिया जाएगा ।
39.	बागान लगाना और जड़ी बूटियों का रोपण ।	सक्रिय रूप से बढ़ावा दिया जाएगा ।
40.	पारिस्थितिकी अनुकूल यातायात का प्रयोग ।	सक्रिय रूप से बढ़ावा दिया जाएगा ।
41.	कौशल विकास ।	सक्रिय रूप से बढ़ावा दिया जाएगा ।
42.	अवक्रमित भूमि/वनों/ पर्यावासों की बहाली ।	सक्रिय रूप से बढ़ावा दिया जाएगा ।
43.	पर्यावरण के प्रति जागरूकता।	सक्रिय रूप से बढ़ावा दिया जाएगा ।

**5. पारिस्थितिकी-संवेदी जोन अधिसूचना की निगरानी के लिए निगरानी समिति.-** प्रभावी निगरानी के लिए प्रदत्त शक्तियों का प्रयोग करते हुए केंद्रीय सरकार, पर्यावरण (संरक्षण) अधिनियम, 1986, की धारा 3 की उपधारा (3) द्वारा, एक मानीटरी समिति का इस अधिसूचना के अंतर्गत गठन करेगी जो निम्नलिखित से मिलकर बनेगी, अर्थात् :-

क्र.स.	मानीटरी समिति का गठन	पद
(i)	अतिरिक्त प्रधान मुख्य वन संरक्षक, मैंग्रोव सेल, मुंबई	पदेन, अध्यक्ष;
(ii)	जिला कलेक्टर, मुंबई उप-नगरीय जिला	सदस्य;
(iii)	जिला कलेक्टर, ठाणे जिला	
(iv)	संयुक्त आयुक्त, उप-नगरीय नगर निगम	सदस्य;
(v)	पर्यावरण के क्षेत्र में काम करने वाले गैर-सरकारी संगठन का एक प्रतिनिधि, जिसे राज्य सरकार द्वारा नामित किया जाना है	सदस्य;
(vi)	क्षेत्रीय अधिकारी, महाराष्ट्र राज्य प्रदूषण नियंत्रण बोर्ड, मुंबई / ठाणे	सदस्य;
(vii)	प्रभागीय वन अधिकारी, मुंबई मैंग्रोव संरक्षण इकाई	सदस्य-सचिव।

**6. विचारार्थ विषय:-** (1) निगरानी समिति इस अधिसूचना के उपबंधों के अनुपालन की निगरानी करेगी।

(2) निगरानी समिति का कार्यकाल तीन वर्ष तक या राज्य सरकार द्वारा नई समिति का पुनर्गठन किए जाने तक होगा और इसके बाद निगरानी समिति राज्य सरकार द्वारा गठित की जाएगी।

(3) पारिस्थितिकी संवेदी जोन में भारत सरकार के तत्कालीन पर्यावरण और वन मंत्रालय की अधिसूचना सं. का.आ. 1533(अ), तारीख 14 सितंबर, 2006, की अनुसूची में के अधीन सम्मिलित क्रियाकलापों और इस अधिसूचना के पैरा 4 के अधीन सारणी में यथाविनिर्दिष्ट प्रतिषिद्ध गतिविधियों के सिवाय आने वाले ऐसे क्रियाकलापों की दशा में वास्तविक विनिर्दिष्ट स्थलीय दशाओं पर आधारित निगरानी समिति द्वारा संवीक्षा की जाएगी और उक्त अधिसूचना के उपबंधों के अधीन पूर्व पर्यावरण अनापत्ति के लिए केन्द्रीय सरकार के पर्यावरण, वन और जलवायु परिवर्तन मंत्रालय को निर्दिष्ट की जाएगी।

(4) इस अधिसूचना के पैरा 4 के अधीन सारणी में यथाविनिर्दिष्ट प्रतिषिद्ध क्रियाकलापों के सिवाय, भारत सरकार के तत्कालीन पर्यावरण और वन मंत्रालय की अधिसूचना संख्या का.आ. 1533(अ), तारीख 14 सितंबर, 2006 की अधिसूचना के अनुसूची के अधीन ऐसे क्रियाकलापों, जिन्हें सम्मिलित नहीं किया गया है, परंतु पारिस्थितिकी संवेदी जोन में आते हैं, ऐसे क्रियाकलापों की वास्तविक विनिर्दिष्ट स्थलीय दशाओं पर आधारित निगरानी समिति द्वारा संवीक्षा की जाएगी और उसे संबद्ध विनियामक प्राधिकरणों को निर्दिष्ट किया जाएगा ।

- (5) निगरानी समिति का सदस्य-सचिव या संबद्ध उपायुक्त या संबंधित उपायुक्त ऐसे व्यक्ति के विरुद्ध, जो इस अधिसूचना के किसी उपबंध का उल्लंघन करता है, पर्यावरण (संरक्षण) अधिनियम, की धारा 19 के अधीन परिवाद दायर करने के लिए सक्षम होगा।
- (6) निगरानी समिति संबंधित विभागों के प्रतिनिधियों या विशेषज्ञों, औद्योगिक संघों के प्रतिनिधियों या संबंधित पक्षों को, प्रत्येक मामले में आवश्यकता के अनुसार, अपने विचार-विमर्श में सहायता के लिए आमंत्रित कर सकेगी।
- (7) निगरानी समिति प्रत्येक वर्ष 31 मार्च की स्थिति के अनुसार अपनी वार्षिक कार्रवाई रिपोर्ट राज्य के मुख्य वन्यजीव वार्डन को, उपाबंध V में दिए गए प्रपत्र के अनुसार, उस वर्ष की 30 जून तक प्रस्तुत करेगी।
- (8) केन्द्रीय सरकार का पर्यावरण, वन और जलवायु परिवर्तन मंत्रालय निगरानी समिति को उसके कृत्यों के प्रभावी निर्वहन के लिए ऐसे निदेश दे सकेगा जो वह उचित समझे।
7. इस अधिसूचना के उपबंधों को प्रभावी बनाने के लिए केंद्रीय सरकार और राज्य सरकार, अतिरिक्त उपाय, यदि कोई हों, विनिर्दिष्ट कर सकेंगी।
8. इस अधिसूचना के उपबंध भारत के माननीय उच्चतम न्यायालय या उच्च न्यायालय या राष्ट्रीय हरित अधिकरण द्वारा पारित किए गए या पारित किए जाने वाले आदेश, यदि कोई हो, के अध्वधीन होंगे।

#### उपाबंध- I

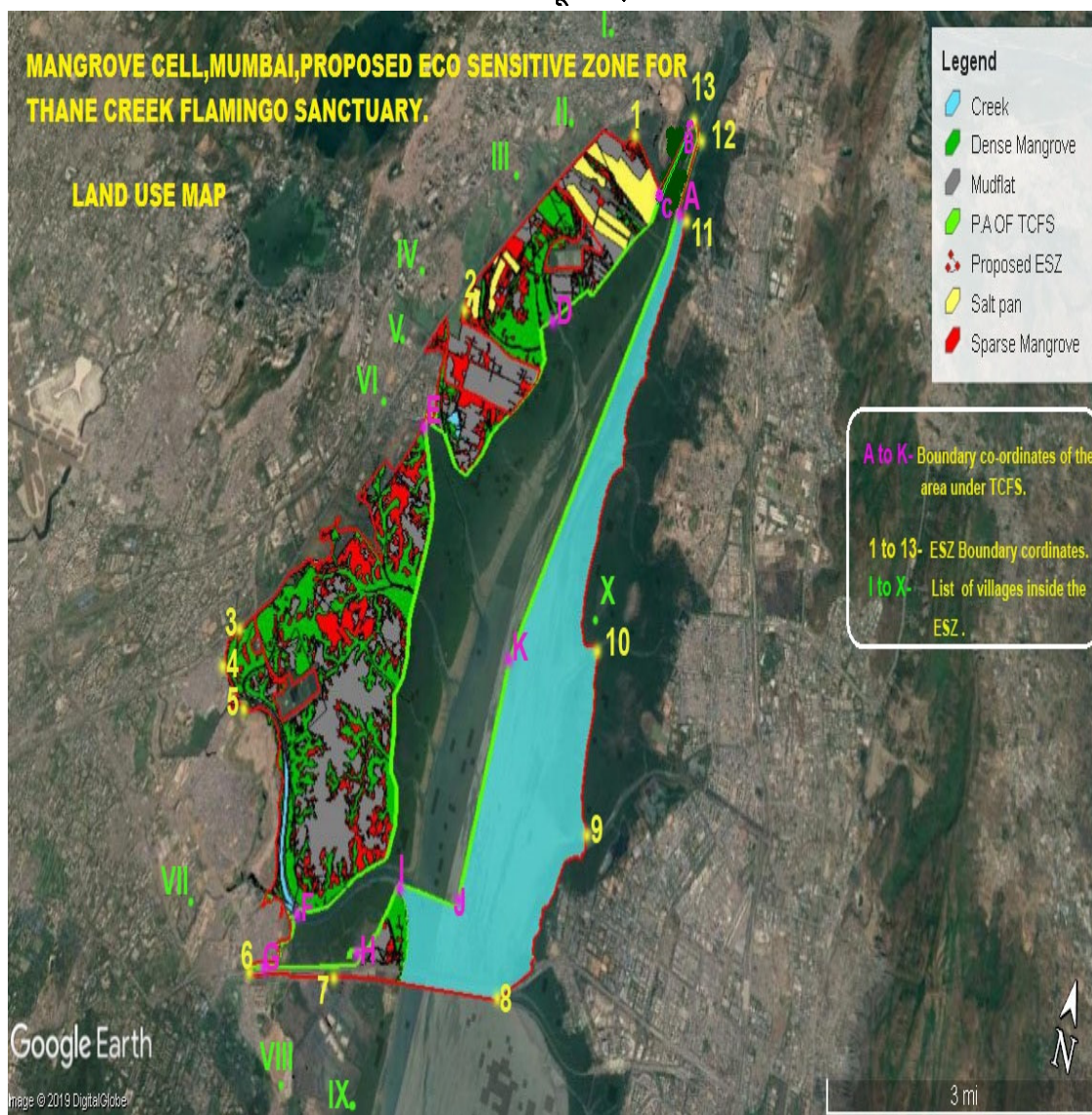
#### महाराष्ट्र राज्य में ठाणे क्रिक फ्लेमिंगो अभयारण्य के पारिस्थितिकी संवेदी जोन में सीमा का विवरण

दिशा	सीमा से घिरी हुई	टिप्पणी
उत्तर	खोपरी (ठाणे) की ग्राम सीमा	
पूर्व	ठाणे क्रिक (वशी, जुहु, कोपरखैराने, घनसोली, दिवा, अरोली (पीटी.), तलवली) का पूर्वी तट	
दक्षिण	मंडाले ग्राम – सर्वेक्षण सं./ सी टी एस सं.- 80पीटी, 6पीटी, 91पीटी, 90पीटी, 88पीटी, रेलवे रेखा तूरभे ग्राम-सर्वेक्षण सं./ सी टी एस सं. 2पीटी, रेलवे रेखा	जहां सर्वेक्षण सं. का केवल एक भाग पारिस्थितिकी संवेदी जोन में शामिल है, पारिस्थितिकी संवेदी जोन की सीमा पर विचार किया गया है।
पश्चिम	हरियाली ग्राम- सी टी एस सं. 209, 356 ए/2, 363 विकरोली ग्राम- सर्वेक्षण सं. / सी टी एस सं.-1पीटी, सड़क, पूर्व एक्सप्रेस राजमार्ग और क्रिक ग्राम नाहूर – पूर्वी एक्सप्रेस राजमार्ग ग्राम कंजूर- सर्वेक्षण सं./ सी टी एस सं.- 657 पीटी, 275 पीटी, पूर्वी एक्सप्रेस राजमार्ग ग्राम भानदूप - सर्वेक्षण सं./ सी टी एस सं. 877 पीटी, 63 पीटी, 477 पीटी, पूर्वी एक्सप्रेस राजमार्ग, सड़क ग्राम मूलुंद- सर्वेक्षण सं./ सी टी एस सं.- 1321 पीटी, 1320 पीटी, 1319 पीटी, पूर्वी एक्सप्रेस राजमार्ग ग्राम दियोनर – क्रिक/नाला	

उपाबंध-IIक

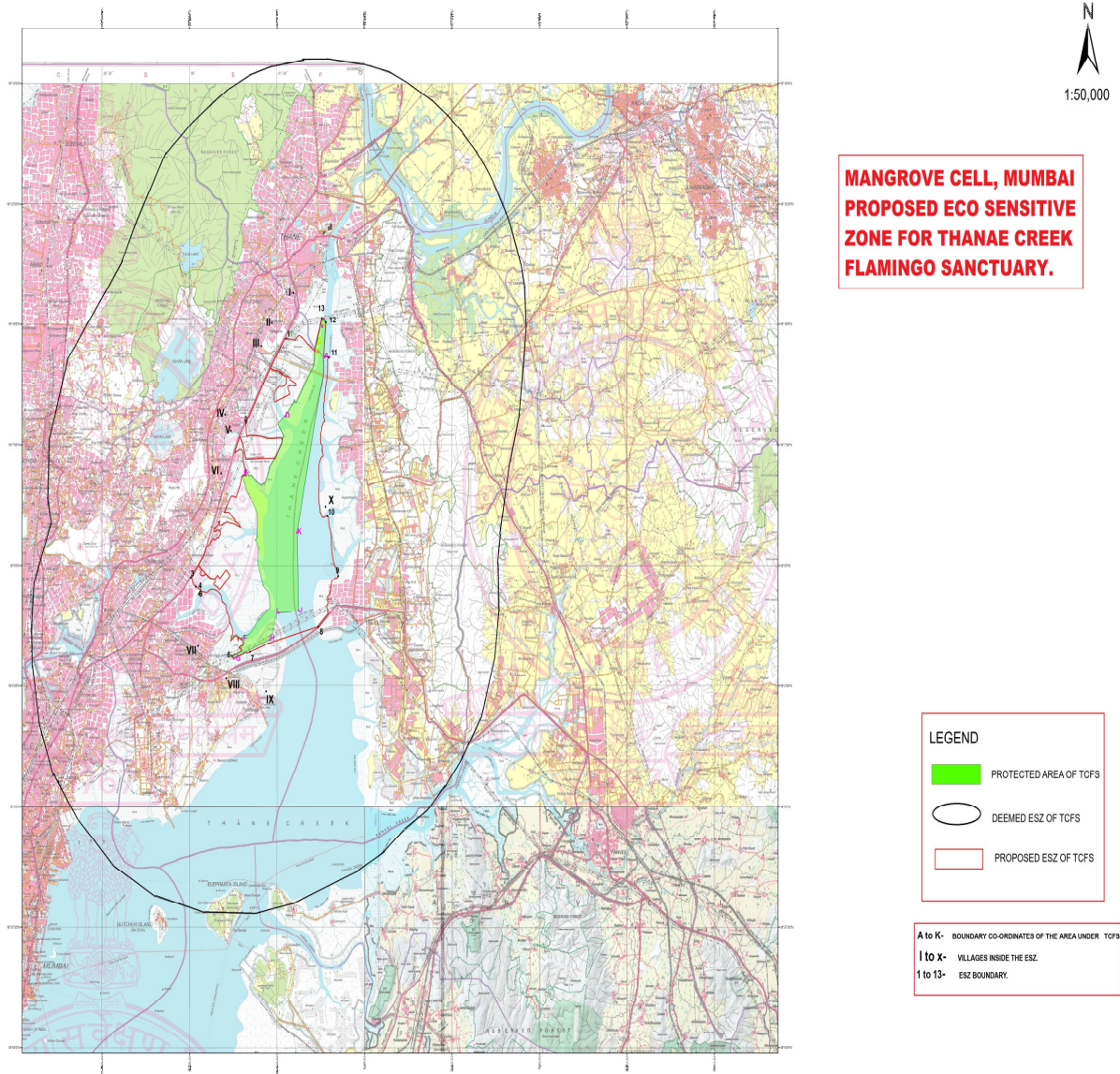
मुख्य अवस्थानों के अक्षांश और देशांतर के साथ पारिस्थितिकी संवेदी जोन और ठाणे क्रिक फ्लेमिंगो

अभयारण्य का गूगल छाया चित्र



**उपाबंध-11ख**

**भारतीय सर्वेक्षण (एस ओ आई) टोपोशीट पर मुख्य अवस्थानों के अक्षांश - देशांतर और 10 किलोमीटर बफर के साथ ठाणे क्रिक फ्लेमिंगो अभयारण्य के पारिस्थितिकी संवेदी जोन का मानचित्र**



**MANGROVE CELL, MUMBAI  
PROPOSED ECO SENSITIVE  
ZONE FOR THANAE CREEK  
FLAMINGO SANCTUARY.**

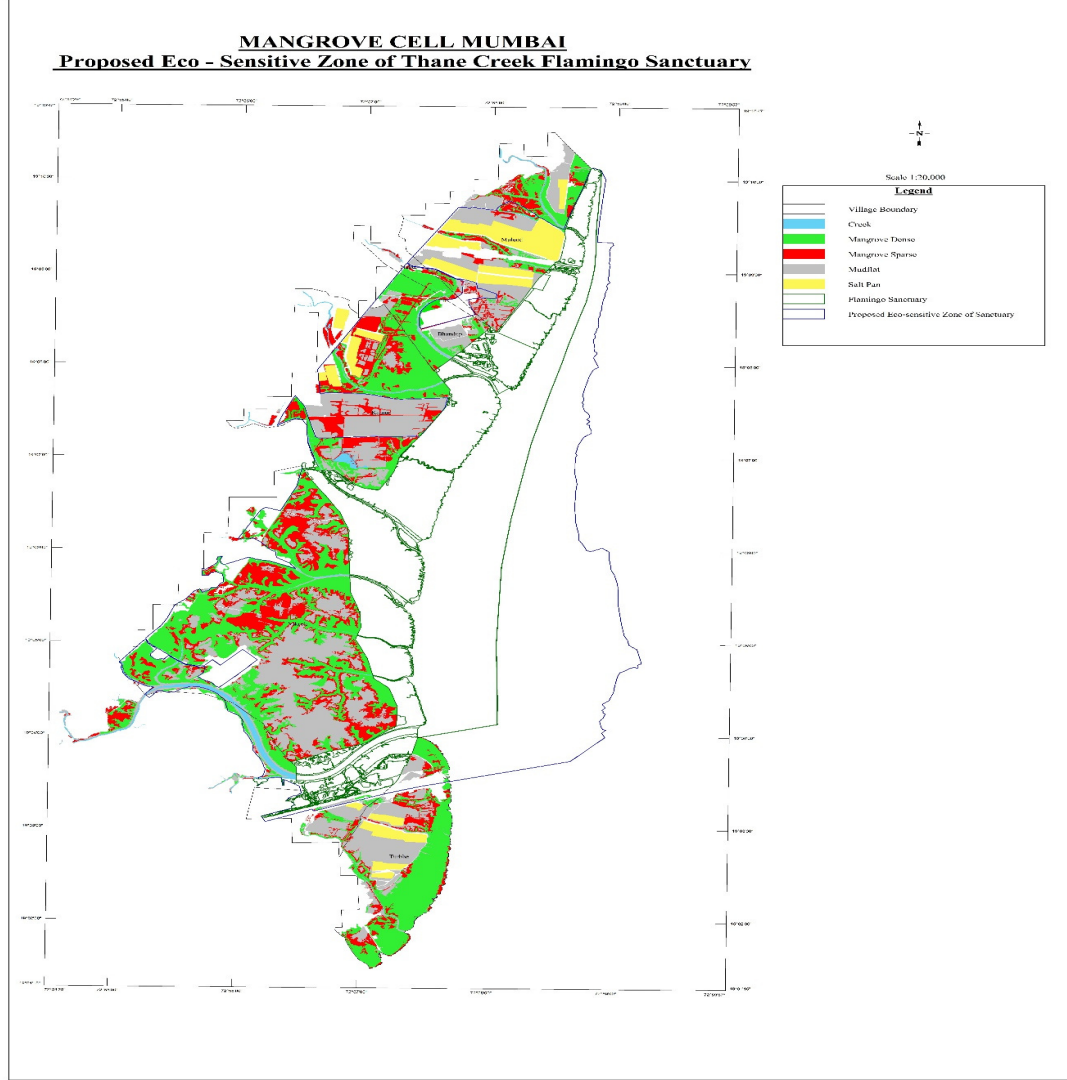
**LEGEND**

- PROTECTED AREA OF TCFS
- DEEMED ESZ OF TCFS
- PROPOSED ESZ OF TCFS

A to K- BOUNDARY CO-ORDINATES OF THE AREA UNDER TCFS  
I to X- VILLAGES INSIDE THE ESZ.  
1 to 13- ESZ BOUNDARY.

## उपाबंध-IIग

मुख्य अवस्थानों के अक्षांश और देशांतर के साथ ठाणे क्रिक फ्लेमिंगो अभयारण्य के पारिस्थितिकी संवेदी जोन का वनस्पति प्रकार मानचित्र



## उपाबंध-III

सारणी क: ठाणे क्रिक फ्लेमिंगो अभयारण्य के मुख्य अवस्थानों के भू-निर्देशांक

क्र.सं.	भू-निर्देशांक		टिप्पणी
	अक्षांश	देशांतर	
क	19° 10' 00.65"उ	72° 58' 53.64"पू	ठाणे क्रिक
ख	19° 10' 05.89"उ	72° 58' 51.88" पू	ठाणे क्रिक
ग	19° 09' 28.93"उ	72° 58' 34.82" पू	नाला
घ	19° 08' 04.53" उ	72° 57' 40.99" पू	नाला
ङ	19° 06' 51.71" उ	72° 56' 39.45" पू	नाला

च	19° 03' 33.75" उ	72° 56' 32.89" पू	नाला
छ	19° 03' 07.03" उ	72° 56' 17.63" पू	शियोनपनवेल सड़क
ज	19° 03' 27.81" उ	72° 57' 15.44" पू	शियोनपनवेल सड़क
झ	19° 04' 00.89" उ	72° 57' 27.68" पू	ठाणे क्रिक
ञ	19° 04' 05.26" उ	72° 58' 05.62" पू	ठाणे क्रिक
ट	19° 05' 41.01" उ	72° 58' 03.45" पू	ठाणे क्रिक

**सारणी ख: पारिस्थितिकी संवेदी जोन के मुख्य अवस्थानों के भू-निर्देशांक**

क्र.सं.	अक्षांश	देशांतर
1	19°09'26.53"उ	72°58'34.34"पू
2	19°09'36.33"उ	72°58'36.64"पू
3	19°09'56.16"उ	72°58'43.50"पू
4	19°10'07.91"उ	72°58'46.78"पू
5	19°10'08.00"उ	72°58'47.87"पू
6	19°10'06.76"उ	72°58'51.29"पू
7	19°10'00.64"उ	72°58'53.58"पू
8	19°9'2.98"उ	72°58'47.63"पू
9	19°5'39.78"उ	72°58'3.23"पू
10	19°4'5.07"उ	72°58'5.58"पू
11	19°3'6.53"उ	72°56'13.29"पू
12	19°3'7.18"उ	72°56'13.09"पू
13	19°3'7.68"उ	72°56'14.34"पू
14	19°3'7.74"उ	72°56'14.59"पू
15	19°3'8.34"उ	72°56'15.83"पू
16	19°3'8.10"उ	72°56'16.13"पू
17	19°3'8.37"उ	72°56'16.29"पू
18	19°3'8.89"उ	72°56'17.97"पू
19	19°3'7.87"उ	72°56'18.50"पू
20	19°3'8.46"उ	72°56'19.75"पू
21	19°3'9.23"उ	72°56'19.80"पू
22	19°3'9.74"उ	72°56'19.92"पू
23	19°3'11.81"उ	72°56'25.90"पू
24	19°3'11.49"उ	72°56'26.34"पू
25	19°3'10.81"उ	72°56'26.73"पू
26	19°3'11.09"उ	72°56'27.49"पू
27	19°3'11.47"उ	72°56'27.39"पू
28	19°3'11.91"उ	72°56'27.92"पू
29	19°3'12.66"उ	72°56'27.64"पू
30	19°3'12.98"उ	72°56'27.34"पू
31	19°3'13.83"उ	72°56'27.56"पू
32	19°3'14.46"उ	72°56'28.96"पू

क्र.सं.	अक्षांश	देशांतर
33	19°3'14.65"उ	72°56'29.14"पू
34	19°3'16.46"उ	72°56'28.14"पू
35	19°3'16.40"उ	72°56'27.43"पू
36	19°3'17.19"उ	72°56'27.07"पू
37	19°3'17.04"उ	72°56'26.00"पू
38	19°3'17.60"उ	72°56'25.60"पू
39	19°3'17.12"उ	72°56'25.21"पू
40	19°3'17.41"उ	72°56'25.11"पू
41	19°3'17.33"उ	72°56'24.85"पू
42	19°3'17.16"उ	72°56'24.76"पू
43	19°3'17.17"उ	72°56'24.48"पू
44	19°3'17.33"उ	72°56'24.50"पू
45	19°3'17.35"उ	72°56'24.66"पू
46	19°3'17.59"उ	72°56'24.82"पू
47	19°3'17.71"उ	72°56'25.29"पू
48	19°3'17.89"उ	72°56'25.76"पू
49	19°3'18.09"उ	72°56'25.85"पू
50	19°3'18.31"उ	72°56'25.86"पू
51	19°3'18.44"उ	72°56'25.83"पू
52	19°3'18.82"उ	72°56'25.99"पू
53	19°3'18.58"उ	72°56'26.33"पू
54	19°3'18.42"उ	72°56'26.65"पू
55	19°3'18.79"उ	72°56'26.60"पू
56	19°3'18.91"उ	72°56'26.81"पू
57	19°3'19.07"उ	72°56'26.92"पू
58	19°3'19.10"उ	72°56'27.05"पू
59	19°3'18.94"उ	72°56'27.72"पू
60	19°3'19.27"उ	72°56'28.55"पू
61	19°3'19.55"उ	72°56'28.80"पू
62	19°3'19.74"उ	72°56'29.10"पू
63	19°3'20.60"उ	72°56'30.03"पू
64	19°3'21.72"उ	72°56'31.82"पू



65	19°3'22.80"उ	72°56'32.67"पू
66	19°3'23.27"उ	72°56'32.80"पू
67	19°3'26.21"उ	72°56'32.52"पू
68	19°3'27.56"उ	72°56'31.89"पू
69	19°3'28.74"उ	72°56'31.77"पू
70	19°3'28.69"उ	72°56'31.64"पू
71	19°3'28.34"उ	72°56'31.55"पू
72	19°3'28.26"उ	72°56'30.88"पू
73	19°3'28.59"उ	72°56'30.87"पू
74	19°3'28.63"उ	72°56'30.56"पू
75	19°3'28.78"उ	72°56'30.49"पू
76	19°3'29.43"उ	72°56'30.46"पू
77	19°3'29.43"उ	72°56'30.00"पू
78	19°3'29.22"उ	72°56'29.69"पू
79	19°3'29.11"उ	72°56'29.40"पू
80	19°3'28.72"उ	72°56'28.98"पू
81	19°3'28.31"उ	72°56'28.90"पू
82	19°3'28.29"उ	72°56'28.73"पू
83	19°3'28.82"उ	72°56'28.74"पू
84	19°3'28.99"उ	72°56'28.24"पू
85	19°3'29.63"उ	72°56'28.54"पू
86	19°3'29.68"उ	72°56'28.68"पू
87	19°3'29.85"उ	72°56'28.76"पू
88	19°3'29.92"उ	72°56'28.83"पू
89	19°3'29.79"उ	72°56'29.05"पू
90	19°3'29.73"उ	72°56'29.29"पू
91	19°3'29.88"उ	72°56'29.44"पू
92	19°3'29.93"उ	72°56'29.94"पू
93	19°3'29.66"उ	72°56'30.17"पू
94	19°3'29.65"उ	72°56'30.37"पू
95	19°3'29.77"उ	72°56'30.49"पू
96	19°3'29.75"उ	72°56'30.62"पू
97	19°3'29.59"उ	72°56'30.93"पू
98	19°3'29.62"उ	72°56'31.07"पू
99	19°3'29.66"उ	72°56'31.47"पू
100	19°3'29.45"उ	72°56'31.77"पू
101	19°3'33.66"उ	72°56'32.94"पू
102	19°3'34.20"उ	72°56'38.80"पू
103	19°3'39.59"उ	72°56'49.33"पू
104	19°3'55.04"उ	72°57'2.29"पू
105	19°3'40.71"उ	72°57'27.64"पू

106	19°3'48.55"उ	72°57'25.03"पू
107	19°3'46.52"उ	72°57'23.82"पू
108	19°3'40.75"उ	72°57'22.44"पू
109	19°3'40.83"उ	72°57'21.46"पू
110	19°3'34.48"उ	72°57'19.36"पू
111	19°3'34.78"उ	72°57'19.24"पू
112	19°3'34.88"उ	72°57'18.98"पू
113	19°3'34.14"उ	72°57'18.24"पू
114	19°3'33.02"उ	72°57'15.52"पू
115	19°3'30.52"उ	72°57'8.47"पू
116	19°3'28.01"उ	72°57'9.63"पू
117	19°3'27.95"उ	72°57'10.06"पू
118	19°3'28.29"उ	72°57'10.34"पू
119	19°3'28.68"उ	72°57'10.20"पू
120	19°3'29.26"उ	72°57'10.09"पू
121	19°3'29.61"उ	72°57'9.87"पू
122	19°3'30.13"उ	72°57'9.72"पू
123	19°3'32.03"उ	72°57'14.64"पू
124	19°3'32.08"उ	72°57'15.45"पू
125	19°3'31.93"उ	72°57'15.56"पू
126	19°3'31.53"उ	72°57'15.53"पू
127	19°3'30.55"उ	72°57'15.96"पू
128	19°3'29.97"उ	72°57'15.97"पू
129	19°3'27.88"उ	72°57'15.46"पू
130	19°3'12.56"उ	72°56'33.18"पू
131	19°3'9.64"उ	72°56'24.28"पू
132	19°3'7.81"उ	72°56'19.93"पू
133	19°3'7.03"उ	72°56'17.66"पू
134	19°3'7.00"उ	72°56'17.09"पू
135	19°3'7.34"उ	72°56'16.52"पू
136	19°3'7.24"उ	72°56'16.08"पू
137	19°3'6.25"उ	72°56'14.80"पू
138	19°3'6.20"उ	72°56'14.23"पू
139	19°3'6.67"उ	72°56'14.09"पू
140	19°3'6.70"उ	72°56'14.39"पू
141	19°3'7.15"उ	72°56'14.45"पू
142	19°3'6.94"उ	72°56'14.06"पू
143	19°3'6.83"उ	72°56'13.48"पू
144	19°3'29.72"उ	72°56'27.24"पू
145	19°3'29.92"उ	72°56'27.10"पू
146	19°3'29.96"उ	72°56'27.00"पू

147	19°3'29.88"उ	72°56'26.93"पू
148	19°3'29.87"उ	72°56'26.87"पू
149	19°3'30.02"उ	72°56'26.83"पू
150	19°3'30.16"उ	72°56'26.71"पू
151	19°3'30.27"उ	72°56'26.67"पू
152	19°3'30.41"उ	72°56'26.75"पू
153	19°3'30.55"उ	72°56'26.79"पू
154	19°3'30.57"उ	72°56'26.98"पू
155	19°3'30.51"उ	72°56'27.15"पू
156	19°3'30.52"उ	72°56'27.27"पू
157	19°3'30.42"उ	72°56'27.45"पू
158	19°3'30.44"उ	72°56'27.63"पू
159	19°3'30.38"उ	72°56'27.67"पू
160	19°3'29.95"उ	72°56'27.59"पू
161	19°3'29.91"उ	72°56'27.51"पू
162	19°3'29.77"उ	72°56'27.40"पू
163	19°3'29.73"उ	72°56'27.33"पू
164	19°3'27.34"उ	72°56'23.35"पू
165	19°3'27.27"उ	72°56'23.32"पू
166	19°3'27.28"उ	72°56'23.21"पू
167	19°3'27.34"उ	72°56'23.08"पू
168	19°3'27.32"उ	72°56'22.99"पू
169	19°3'27.39"उ	72°56'22.92"पू
170	19°3'27.49"उ	72°56'22.93"पू
171	19°3'27.67"उ	72°56'22.85"पू
172	19°3'27.84"उ	72°56'22.85"पू
173	19°3'27.91"उ	72°56'22.87"पू
174	19°3'28.15"उ	72°56'23.13"पू
175	19°3'28.14"उ	72°56'23.14"पू
176	19°3'28.21"उ	72°56'23.22"पू
177	19°3'28.35"उ	72°56'23.30"पू
178	19°3'28.55"उ	72°56'23.30"पू
179	19°3'28.80"उ	72°56'23.23"पू
180	19°3'29.10"उ	72°56'22.97"पू
181	19°3'28.99"उ	72°56'22.89"पू
182	19°3'28.96"उ	72°56'22.81"पू
183	19°3'29.11"उ	72°56'22.61"पू
184	19°3'29.68"उ	72°56'22.57"पू
185	19°3'30.04"उ	72°56'22.63"पू
186	19°3'30.18"उ	72°56'22.51"पू
187	19°3'30.42"उ	72°56'22.40"पू

188	19°3'30.82"उ	72°56'22.34"पू
189	19°3'30.81"उ	72°56'22.45"पू
190	19°3'31.17"उ	72°56'22.45"पू
191	19°3'30.81"उ	72°56'22.58"पू
192	19°3'30.45"उ	72°56'22.63"पू
193	19°3'30.93"उ	72°56'22.81"पू
194	19°3'31.09"उ	72°56'22.94"पू
195	19°3'31.20"उ	72°56'22.95"पू
196	19°3'31.17"उ	72°56'23.14"पू
197	19°3'31.03"उ	72°56'23.19"पू
198	19°3'30.89"उ	72°56'23.07"पू
199	19°3'30.50"उ	72°56'23.03"पू
200	19°3'30.35"उ	72°56'22.91"पू
201	19°3'30.13"उ	72°56'22.90"पू
202	19°3'30.05"उ	72°56'22.99"पू
203	19°3'29.68"उ	72°56'22.92"पू
204	19°3'29.62"उ	72°56'23.02"पू
205	19°3'29.48"उ	72°56'23.09"पू
206	19°3'29.34"उ	72°56'23.07"पू
207	19°3'29.15"उ	72°56'23.18"पू
208	19°3'28.53"उ	72°56'23.37"पू
209	19°3'28.06"उ	72°56'23.29"पू
210	19°3'27.88"उ	72°56'23.11"पू
211	19°3'27.77"उ	72°56'23.14"पू
212	19°3'27.60"उ	72°56'22.98"पू
213	19°3'27.55"उ	72°56'22.95"पू
214	19°3'27.51"उ	72°56'23.07"पू
215	19°3'27.42"उ	72°56'23.18"पू
216	19°3'27.40"उ	72°56'23.31"पू
217	19°3'31.43"उ	72°56'15.75"पू
218	19°3'31.05"उ	72°56'15.36"पू
219	19°3'30.76"उ	72°56'15.62"पू
220	19°3'30.61"उ	72°56'15.57"पू
221	19°3'30.46"उ	72°56'15.67"पू
222	19°3'30.38"उ	72°56'15.65"पू
223	19°3'30.35"उ	72°56'15.55"पू
224	19°3'30.22"उ	72°56'15.41"पू
225	19°3'30.16"उ	72°56'15.41"पू
226	19°3'30.06"उ	72°56'15.45"पू
227	19°3'30.00"उ	72°56'15.43"पू
228	19°3'29.69"उ	72°56'15.05"पू

229	19°3'29.67"उ	72°56'14.93"पू
230	19°3'29.56"उ	72°56'14.80"पू
231	19°3'29.48"उ	72°56'14.57"पू
232	19°3'29.49"उ	72°56'14.27"पू
233	19°3'29.57"उ	72°56'14.16"पू
234	19°3'29.50"उ	72°56'13.75"पू
235	19°3'29.59"उ	72°56'13.37"पू
236	19°3'29.43"उ	72°56'13.18"पू
237	19°3'29.35"उ	72°56'12.99"पू
238	19°3'29.18"उ	72°56'12.96"पू
239	19°3'29.05"उ	72°56'12.67"पू
240	19°3'28.87"उ	72°56'12.53"पू
241	19°3'28.81"उ	72°56'12.33"पू
242	19°3'28.58"उ	72°56'12.21"पू
243	19°3'28.50"उ	72°56'12.05"पू
244	19°3'28.35"उ	72°56'11.97"पू
245	19°3'28.19"उ	72°56'11.99"पू
246	19°3'28.06"उ	72°56'12.07"पू
247	19°3'27.93"उ	72°56'11.89"पू
248	19°3'27.93"उ	72°56'11.78"पू
249	19°3'27.82"उ	72°56'11.59"पू
250	19°3'27.49"उ	72°56'11.33"पू
251	19°3'27.29"उ	72°56'11.11"पू
252	19°3'27.21"उ	72°56'11.10"पू
253	19°3'27.03"उ	72°56'11.00"पू
254	19°3'26.78"उ	72°56'10.71"पू
255	19°3'26.91"उ	72°56'10.58"पू
256	19°3'27.01"उ	72°56'10.56"पू
257	19°3'27.12"उ	72°56'10.59"पू
258	19°3'27.23"उ	72°56'10.65"पू
259	19°3'27.32"उ	72°56'10.79"पू
260	19°3'27.46"उ	72°56'10.80"पू
261	19°3'27.57"उ	72°56'10.87"पू
262	19°3'27.63"उ	72°56'11.04"पू
263	19°3'27.87"उ	72°56'11.24"पू
264	19°3'27.99"उ	72°56'11.24"पू
265	19°3'28.05"उ	72°56'11.15"पू
266	19°3'28.35"उ	72°56'11.26"पू
267	19°3'31.40"उ	72°56'11.39"पू
268	19°3'31.56"उ	72°56'13.42"पू
269	19°3'31.61"उ	72°56'14.97"पू

270	19°3'31.43"उ	72°56'15.25"पू
271	19°3'31.52"उ	72°56'15.42"पू
272	19°3'31.50"उ	72°56'15.66"पू
273	19°3'58.21"उ	72°57'76.44"पू
274	19°4'6.63"उ	72°57'17.18"पू
275	19°4'19.00"उ	72°57'17.59"पू
276	19°4'31.49"उ	72°57'12.80"पू
277	19°4'35.74"उ	72°57'7.22"पू
278	19°4'37.80"उ	72°57'5.69"पू
279	19°4'49.50"उ	72°57'2.84"पू
280	19°5'2.08"उ	72°56'56.76"पू
281	19°5'10.47"उ	72°56'59.44"पू
282	19°5'20.03"उ	72°56'58.46"पू
283	19°5'33.73"उ	72°56'54.11"पू
284	19°6'14.30"उ	72°56'52.37"पू
285	19°6'24.56"उ	72°56'48.25"पू
286	19°6'48.60"उ	72°56'32.08"पू
287	19°6'51.97"उ	72°56'30.34"पू
288	19°6'53.12"उ	72°56'29.72"पू
289	19°6'53.72"उ	72°56'30.03"पू
290	19°6'53.83"उ	72°56'29.57"पू
291	19°06'53.87"उ	72°56'29.95"पू
292	19°06'54.24"उ	72°56'29.46"पू
293	19°06'54.48"उ	72°56'29.44"पू
294	19°06'54.48"उ	72°56'29.58"पू
295	19°06'54.80"उ	72°56'29.64"पू
296	19°06'54.99"उ	72°56'29.60"पू
297	19°06'55.04"उ	72°56'29.62"पू
298	19°6'55.13"उ	72°56'29.59"पू
299	19°6'55.22"उ	72°56'29.59"पू
300	19°6'55.25"उ	72°56'29.66"पू
301	19°6'55.23"उ	72°56'29.69"पू
302	19°6'55.24"उ	72°56'29.74"पू
303	19°6'55.35"उ	72°56'29.75"पू
304	19°6'55.43"उ	72°56'29.73"पू
305	19°6'55.50"उ	72°56'29.37"पू
306	19°6'55.55"उ	72°56'29.75"पू
307	19°6'55.56"उ	72°56'29.82"पू
308	19°6'55.56"उ	72°56'29.89"पू
309	19°6'55.59"उ	72°56'29.96"पू
310	19°6'55.78"उ	72°56'30.00"पू

311	19°6'55.90"उ	72°56'30.03"पू
312	19°6'55.06"उ	72°56'30.21"पू
313	19°6'56.15"उ	72°56'30.37"पू
314	19°6'56.24"उ	72°56'30.44"पू
315	19°6'56.20"उ	72°56'30.89"पू
316	19°6'55.95"उ	72°56'31.22"पू
317	19°6'55.88"उ	72°56'31.53"पू
318	19°6'55.78"उ	72°56'31.59"पू
319	19°6'54.39"उ	72°56'31.08"पू
320	19°6'53.82"उ	72°56'31.15"पू
321	19°6'53.67"उ	72°56'31.30"पू
322	19°6'53.04"उ	72°56'31.41"पू
323	19°6'52.76"उ	72°56'31.06"पू
324	19°6'52.83"उ	72°56'32.18"पू
325	19°6'52.99"उ	72°56'32.16"पू
326	19°6'53.00"उ	72°56'32.32"पू
327	19°6'52.91"उ	72°56'32.37"पू
328	19°6'52.92"उ	72°56'32.74"पू
329	19°6'52.95"उ	72°56'33.00"पू
330	19°6'53.16"उ	72°56'33.17"पू
331	19°6'53.20"उ	72°56'33.49"पू
332	19°6'53.29"उ	72°56'33.72"पू
333	19°6'53.17"उ	72°56'33.92"पू
334	19°6'53.03"उ	72°56'33.93"पू
335	19°6'52.68"उ	72°56'34.07"पू
336	19°6'52.61"उ	72°56'34.16"पू
337	19°6'52.64"उ	72°56'34.42"पू
338	19°6'52.57"उ	72°56'34.62"पू
339	19°6'52.61"उ	72°56'34.69"पू
340	19°6'52.83"उ	72°56'34.70"पू
341	19°6'53.06"उ	72°56'34.63"पू
342	19°6'53.22"उ	72°56'34.47"पू
343	19°6'53.38"उ	72°56'34.62"पू
344	19°6'53.32"उ	72°56'34.69"पू
345	19°6'53.20"उ	72°56'34.86"पू
346	19°6'53.06"उ	72°56'34.84"पू
347	19°6'53.05"उ	72°56'35.13"पू
348	19°6'52.84"उ	72°56'35.60"पू
349	19°6'53.03"उ	72°56'35.74"पू
350	19°6'53.13"उ	72°56'35.88"पू
350	19°6'53.13"उ	72°56'35.88"पू

351	19°6'53.27"उ	72°56'35.52"पू
352	19°6'53.30"उ	72°56'35.24"पू
353	19°6'53.49"उ	72°56'35.09"पू
354	19°6'53.69"उ	72°56'35.06"पू
355	19°6'53.96"उ	72°56'35.34"पू
356	19°6'54.11"उ	72°56'35.09"पू
357	19°6'54.20"उ	72°56'35.05"पू
358	19°6'54.47"उ	72°56'35.09"पू
359	19°6'54.56"उ	72°56'35.37"पू
360	19°6'54.63"उ	72°56'35.51"पू
361	19°6'54.67"उ	72°56'35.63"पू
362	19°6'54.86"उ	72°56'35.63"पू
363	19°6'55.1"उ	72°56'35.84"पू
364	19°6'55.16"उ	72°56'35.91"पू
365	19°6'55.23"उ	72°56'35.90"पू
366	19°6'55.25"उ	72°56'35.61"पू
367	19°6'55.28"उ	72°56'35.40"पू
368	19°6'55.45"उ	72°56'35.36"पू
369	19°6'55.51"उ	72°56'35.31"पू
370	19°6'55.54"उ	72°56'35.16"पू
371	19°6'55.62"उ	72°56'35.06"पू
372	19°6'55.71"उ	72°56'35.06"पू
373	19°6'55.77"उ	72°56'35.46"पू
374	19°6'55.56"उ	72°56'35.49"पू
375	19°6'55.51"उ	72°56'35.45"पू
376	19°6'55.44"उ	72°56'35.47"पू
377	19°6'55.40"उ	72°56'35.54"पू
378	19°6'55.41"उ	72°56'35.69"पू
379	19°6'55.66"उ	72°56'35.67"पू
380	19°6'55.79"उ	72°56'35.83"पू
381	19°6'55.99"उ	72°56'35.83"पू
382	19°6'56.16"उ	72°56'35.77"पू
383	19°6'56.24"उ	72°56'35.65"पू
384	19°6'56.23"उ	72°56'35.64"पू
385	19°6'56.15"उ	72°56'35.49"पू
386	19°6'56.08"उ	72°56'35.26"पू
387	19°6'56.11"उ	72°56'35.18"पू
388	19°6'56.08"उ	72°56'35.97"पू
389	19°6'56.25"उ	72°56'34.86"पू
390	19°6'56.39"उ	72°56'34.72"पू
391	19°6'56.59"उ	72°56'34.70"पू

392	19°6'56.93"उ	72°56'34.90"पू
393	19°6'57.02"उ	72°56'35.22"पू
394	19°6'56.79"उ	72°56'35.29"पू
395	19°6'56.62"उ	72°56'35.24"पू
396	19°6'56.41"उ	72°56'35.31"पू
397	19°6'56.37"उ	72°56'35.35"पू
398	19°6'56.60"उ	72°56'35.63"पू
399	19°6'56.22"उ	72°56'35.63"पू
400	19°6'57.64"उ	72°56'35.80"पू
401	19°6'57.68"उ	72°56'35.77"पू
402	19°6'57.72"उ	72°56'35.62"पू
403	19°6'57.76"उ	72°56'35.54"पू
404	19°6'57.86"उ	72°56'35.55"पू
405	19°6'57.86"उ	72°56'35.65"पू
406	19°6'57.83"उ	72°56'35.76"पू
407	19°6'53.55"उ	72°56'37.53"पू

408	19°6'53.26"उ	72°56'35.96"पू
409	19°6'51.46"उ	72°56'35.95"पू
410	19°6'51.75"उ	72°56'39.55"पू
411	19°6'51.47"उ	72°56'45.26"पू
412	19°6'40.32"उ	72°56'58.92"पू
413	19°6'39.09"उ	72°57'7.11"पू
414	19°6'51.68"उ	72°57'14.27"पू
415	19°7'1.71"उ	72°57'17.10"पू
416	19°7'26.16"उ	72°57'34.25"पू
417	19°7'44.43"उ	72°57'40.32"पू
418	19°7'56.38"उ	72°57'32.71"पू
419	19°8'25.01"उ	72°57'59.60"पू
420	19°8'21.78"उ	72°58'2.38"पू
421	19°8'57.40"उ	72°58'22.80"पू
422	19°9'9.53"उ	72°58'32.61"पू
423	19°9'23.79"उ	72°58'34.84"पू

## उपाबंध-IV

सारणी क: भू-निर्देशांकों के साथ ठाणे क्रिक फ्लेमिंगो अभयारण्य के पारिस्थितिकी संवेदी जोन के अंतर्गत आने वाले ग्रामों और क्षेत्र विवरण की सूची

क्र.सं.	तालुका	ग्राम का नाम	वन क्षेत्र (हेक्टेयर)	निजी मैंग्रोव क्षेत्र (हेक्टेयर)	अन्य निजी क्षेत्र(हेक्टेयर)	कुल क्षेत्र (हेक्टेयर)
1	कुरला	तूरभे	83.32	-	5.796	89.116
2		मंडाले	0.9	-	4.26	5.16
3		दियोत्तर	30.64	-	-	30.64
4		विकरोली	49.26	907.53	-	956.79
5		हरियाली	2.43	-	-	2.43
6		कंजूर	305.98	-	-	305.98
7		भानदूप	102.00	-	-	102.00
8		नाहूर	23.87	-	-	23.87
9		मूलुंद	151.989	-	-	151.989
10		ठाणे क्रिक फ्लेमिंगो	-	-	1738.024	1738.024
कुल			<b>750.389</b>	<b>907.53</b>	<b>1748.08</b>	<b>3405.999</b>

सारणी ख: भू-निर्देशांको के साथ ठाणे क्रिक फ्लेमिंगो अभयारण्य के पारिस्थितिकी संवेदी जोन के अंतर्गत आने वाले सर्वेक्षण संख्या और क्षेत्र विवरण के साथ ग्रामों की सूची

क्र.सं.	तालुका	ग्राम का नाम	वन भूमि सर्वेक्षण सं./सी टी एस सं.	क्षेत्र (हेक्टेयर)	निजी वन सर्वेक्षण सं. / सी टी एस सं.	क्षेत्र (हेक्टेयर)	निजी भूमि सर्वेक्षण सं. / सी टी एस सं.	क्षेत्र (हेक्टेयर)	कुल क्षेत्र (हेक्टेयर)
1	कुरला	तूरभे	1पीटी, 2, 507पीटी	83.32	-	-	1पीटी	5.796	89.116
2		मंडाले	88	0.9	-	-	90, 91	4.26	5.16
3		दियोनर	448	30.64	-	-	-	-	30.64
4		विकरोली	1पीटी	49.26	1ए पीटी	907.53	-	-	956.79
5		हरियाली	363पीटी	2.43	-	-	-	-	2.43
6		कंजूर	275	305.98	-	-	-	-	305.98
7		भानदूप	63पीटी	102.00	-	-	-	-	102.00
8		नाहूर	157	23.87	-	-	-	-	23.87
9		मूलुद	387, 351	151.989	-	-	-	-	151.989
10		ठाणे क्रिक फ्लेमिंगो*	-	-	-	-	-	1738.024	1738.024
<b>कुल</b>				<b>750.389</b>		<b>907.53</b>		<b>1748.08</b>	<b>3405.999</b>

\* राजस्व विभाग के स्वामित्व में अभयारण्य सीमा के बाहर ठाणे क्रिक का जल निकाय है।

#### उपाबंध-V

##### की गई कार्रवाई सम्बन्धी रिपोर्ट का प्रपत्र:

1. बैठकों की संख्या और तारीख ।
2. बैठकों का कार्यवृत्त : (कृपया मुख्य उल्लेखनीय बिंदुओं का वर्णन करें । बैठक के कार्यवृत्त को एक पृथक उपाबंध में प्रस्तुत करें) ।
3. पर्यटन महायोजना सहित आंचलिक महायोजना की तैयारी की स्थिति ।
4. भू-अभिलेखों की स्पष्ट त्रुटियों के सुधार के लिए निबटाए गए मामलों का सार (पारिस्थितिकी-संवेदी जोन वार)। विवरण उपाबंध के रूप में संलग्न करें।
5. पर्यावरण प्रभाव मूल्यांकन अधिसूचना, 2006 के अधीन आने वाली गतिविधियों से संबंधित संवीक्षा किए गए मामलों का सार। (विवरण एक पृथक उपाबंध के रूप में संलग्न करें)।
6. पर्यावरण प्रभाव मूल्यांकन अधिसूचना, 2006 के अधीन न आने वाली गतिविधियों से संबंधित संवीक्षा किए गए मामलों का सार । (विवरण एक पृथक उपाबंध के रूप में संलग्न करें)।
7. पर्यावरण (संरक्षण) अधिनियम, 1986 की धारा 19 के अधीन दर्ज की गई शिकायतों का सार ।
8. कोई अन्य महत्वपूर्ण मामला ।

**MINISTRY OF ENVIRONMENT, FOREST AND CLIMATE CHANGE**  
**NOTIFICATION**

New Delhi, the 6th November, 2019

**S.O. 4025(E).**—The following draft of the notification, which the Central Government proposes to issue in exercise of the powers conferred by sub-section (1), read with clause (v) and clause (xiv) of sub-section (2) and sub-section (3) of section 3 of the Environment (Protection) Act, 1986 (29 of 1986) is hereby published, as required under sub-rule (3) of rule 5 of the Environment (Protection) Rules, 1986, for the information of the public likely to be affected thereby; and notice is hereby given that the said draft notification shall be taken into consideration on or after the expiry of a period of sixty days from the date on which copies of the Gazette containing this notification are made available to the public;

Any person interested in making any objections or suggestions on the proposals contained in the draft notification may forward the same in writing, for consideration of the Central Government within the period so specified to the Secretary, Ministry of Environment, Forest and Climate Change, Indira Paryavaran Bhawan, Jorbagh Road, Aliganj, New Delhi-110 003, or send it to the e-mail address of the Ministry at [esz-mef@nic.in](mailto:esz-mef@nic.in)

**Draft Notification**

**WHEREAS**, the Thane Creek Flamingo Sanctuary is situated in Mumbai sub-urban district of the State Maharashtra. The Sanctuary has an area of 16.90 square kilometers and is important habitat for wildlife and is known for flamingos and other avian species;

**AND WHEREAS**, the area is rich in biodiversity with diverse avian fauna having many bird species in this area viz. lesser flamingo (*Phoenicopterus minor*), greater flamingo (*Phoenicopterus roseus*), little ringed plover (*Pluvialis fulva*), grey plover (*Pluvialis squatarola*), white breasted kingfisher (*Halcyon smyrnensis*), wood sandpiper (*Tringa glareola*), green sandpiper (*Tringa ochropus*), marsh sandpiper (*Tringa stagnatilis*), Terek sandpiper (*Xenus cinereus*), common greenshank (*Tringa nebularia*), common redshank (*Tringa totanus*), spotted redshank (*Tringa erythropus*), common sandpiper (*Actitis hypoleucos*), little stint (*Calidris minuta*), Temminck's Stint (*Calidris temminchii*), Curlew Sandpiper (*Calidris ferruginea*), Dunlin (*Calidris alpina*), broad-billed sandpiper (*Limicola falcinellus*), black-tailed godwit (*Limosa limosa*), bar-tailed godwit (*Limosa lapponica*), black-winged stilt (*Himantopus himantopus*), pied avocet (*Recurvirostra avosetta*), Eurasian curlew (*Numenius arquata*), whimbrel (*Numenius phaeopus*), cattle egret (*Babulcus ibis*), little egret (*Egretta garzetta*), intermediate egret (*Mesophoyx intermedia*), great egret (*Casmerodius albus*) western reef-egret (*Egretta gularis*), grey heron (*Ardea cinerea*), purple heron (*Ardea purpurea*), striated heron (*Butorides striata*), black-crowned night heron (*Nycticorax nycticorax*), Indian pond heron (*Ardeola grayii*), black-headed Ibis (*Threskiornis melanocephalus*), glossy Ibis (*Plegadis falcinellus*), painted stork (*Mycteria leucocephala*), Asian openbill (*Anastomus oscitans*) Eurasian spoonbill (*Platalia leucorodia*), slender-billed gull (*Chroicocephalus genei*), Heuglin's gull (*Larus fuscus heuglini*), black-headed gull (*Chroicocephalus ridibundus*), brown-headed gull (*Chroicocephalus brunnicephalus*), Pallas's gull (*Ichthyaetus ichthyaetus*), whiskered tern (*Chlidonias hybrida*), gull-billed tern (*Gelochelidon nilotica*), little tern (*Sternula albifrons*), Caspian tern (*Hydroprogne caspia*), River tern (*Sterna aurantia*), Indian skimmer (*Rynchops albicollis*), lesser crested tern (*Thalasseus bengalensis*), greater crested tern (*Thalasseus bergii*), white-bellied sea-eagle (*Haliaeetus leucogaster*), osprey (*Pandion haliaetus*), brahmyn kite (*Haliastur indus*), black kite (*Milvus migrans*), clamorous reed-warbler (*Acrocephalus stentoreus*), white-spotted fantail (*Rhipidura albicollis*), white-eared bulbul (*Pycnonotus leucotis*), house crow (*Corvus splendens*), jungle crow (*Corvus macrorhynchos*), little bee-eater (*Pycnonotus jocosus*), blue-tailed bee-eater (*Merops philippinus*), ashy prinia (*Prinia socialis*), blue-cheeked bee-eater (*Merops persicus*), common kingfisher (*Alcedo atthis*), white-throated kingfisher (*Halcyon smyrnensis*), bluethroat (*Luscinia svecica*), lesser whistling-duck (*Dendrocygna javanica*), long-tailed shrike (*Lanius schach*), Indian cormorant (*Phalacrocorax fuscicollis*), little cormorant (*Phalacrocorax niger*), red-vented bulbul (*Pycnonotus cafer*), Indian roller (*Coracias benghalensis*), European roller (*Coracias garrulus*), Blyth's starling (*Blyth's starling*), Asian pied starling (*Gracupica contra*), rosy starling (*Pastor roseus*), chestnut-tailed starling (*Sturnia malabarica*), red avadavat (*Amandava amandava*), baya weaver (*Ploceus philippinus*), scaly-breasted munia (*Longhura punctulata*), etc;

**AND WHEREAS**, diverse species of flora are also found in Thane Creek Flamingo Sanctuary which includes kandal (*Rhizophora mucronata*), kandal (*Bruguiera cylindrica*), kirkiri (*Ceriops tagal*), tivar (*Avicennia marina*), tivar (*Avicennia officinalis*), pandharichipi (*Sonneratia alba*), lumnitzera racemosa (*Lumnitzera racemosa*), huri, geva, phungi (*Excoecaria agallocha*), kajala, karti, sugandha (*Aegiceras corniculatum*), marandi, kateri (*Acanthus ilicifolius*), etc;

**AND WHEREAS**, it is necessary to conserve and protect the area, the extent and boundaries of Thane Creek Flamingo Sanctuary which are specified in paragraph 1 as Eco-sensitive Zone from ecological, environmental and biodiversity point of view and to prohibit industries or class of industries and their operations and processes in the said Eco-sensitive Zone;

**NOW, THEREFORE**, in exercise of the powers conferred by sub-section (1) and clauses (v) and (xiv) of sub-section (2) and sub-section (3) of Section 3 of the Environment (Protection) Act 1986 (29 of 1986) (hereafter in this

notification referred to as the Environment Act) read with sub-rule (3) of rule 5 of the Environment (Protection) Rules, 1986, the Central Government hereby notifies an area to an extent varying from 0 (zero) to 3.50 kilometres around the boundary of Thane Creek Flamingo Sanctuary, in Mumbai Suburban district in the State of Maharashtra as the Eco-sensitive Zone (hereafter in this notification referred to as the Eco-sensitive Zone) details of which are as under, namely:

1. **Extent and boundaries of Eco-sensitive Zone.** – (1) The Eco-sensitive Zone shall be to an extent of 0 (zero) to 3.50 kilometres around the boundary of Thane Creek Flamingo Sanctuary and the area of the Eco-sensitive Zone is 34.05 square kilometres. The justification of zero extent of Eco-sensitive Zone for Thane Creek Flamingo Sanctuary is given as follows:

The Thane Creek Flamingo Sanctuary is located at the intersection of the highly urbanised areas of Mumbai and Navi Mumbai and is close to another major city, namely Thane. The Sanctuary is meant to protect the vast mudflats, which serve as foraging grounds of flamingos and dozens of other species of birds. It also encompasses mangrove areas, close to the edge of the creek, which serve as roosting and nesting areas for many species of resident and migratory birds. The Sanctuary is located in a relatively undisturbed area in the Thane Creek.

The proposed Eco-sensitive Zone boundary extends to the limit of mangroves on the western side of the Sanctuary and to the entire width of the Thane Creek on the Eastern side. This proposed Eco-sensitive Zone is the real zone of influence of the Sanctuary. On the southern side, the boundary of the sanctuary is bordering the Vashi Bridge, or further south to the more commercial part of the Thane Creek, does not add any value to the Sanctuary. On the other hand, the prohibitions and regulations in the Eco-sensitive Zone can prove to be major impediments to the development aspirations of the Metropolitan city of Mumbai. Similarly, on the northern side too the Eco-sensitive Zone is limited to zero, considering the fact that the zone outside the Sanctuary hardly has any influence on the ecology of the sanctuary. Immediately North of the Sanctuary limit, the urban sprawl of Mumbai and Thane begins, which limits the scope of extending Eco-sensitive Zone beyond the Sanctuary boundary.

The 'Thane Creek Flamingo Sanctuary' was created as a safe haven for birds in the middle of major metropolitan region. The Eco-sensitive Zone boundaries have been proposed after giving due considerations to the city's geographic and demographic factors and carefully avoiding unnecessary hurdles in the future development path of the growing city.

- (2) The boundary description of Thane Creek Flamingo Sanctuary and its Eco-sensitive Zone is appended in **Annexure-I**.
  - (3) The maps of the Thane Creek Flamingo Sanctuary demarcating Eco-sensitive Zone along with boundary details and latitudes and longitudes are appended as **Annexure-IIA**, **Annexure-IIB** and **Annexure-IIC**.
  - (4) List of geo-coordinates of the boundary of Thane Creek Flamingo Sanctuary and Eco-sensitive Zone are given in Table A and Table B of **Annexure III**.
  - (5) The list of villages falling in the proposed Eco-sensitive Zone along with area statement, survey number and their geo co-ordinates at prominent points are appended as Table A and Table B of **Annexure-IV**.
2. **Zonal Master Plan for Eco-sensitive Zone.**- (1) The State Government shall, for the purposes of the Eco-sensitive Zone prepare a Zonal Master Plan within a period of two years from the date of publication of this notification in the Official Gazette, in consultation with local people and adhering to the stipulations given in this notification for approval of the competent authority of State.
    - (2) The Zonal Master Plan for the Eco-sensitive Zone shall be prepared by the State Government in such manner as is specified in this notification and also in consonance with the relevant Central and State laws and the guidelines issued by the Central Government, if any.
    - (3) The Zonal Master Plan shall be prepared in consultation with the following Departments of the State Government, for integrating the ecological and environmental considerations into the said plan:-
      - (i) Environment;
      - (ii) Forest and Wildlife;
      - (iii) Urban Development;
      - (iv) Tourism;
      - (v) Municipal;
      - (vi) Revenue;
      - (vii) Agriculture;
      - (viii) Rural Development;
      - (ix) Irrigation and Flood Control;



- (x) Panchayati Raj; and  
 (xi) Public Works Department; and  
 (xii) Maharashtra State Pollution Control Board.
- (4) The Zonal Master Plan shall not impose any restriction on the approved existing land use, infrastructure and activities, unless so specified in this notification and the Zonal Master Plan shall factor in improvement of all infrastructure and activities to be more efficient and eco-friendly.
- (5) The Zonal Master Plan shall provide for restoration of denuded areas, conservation of existing water bodies, management of catchment areas, watershed management, groundwater management, soil and moisture conservation, needs of local community and such other aspects of the ecology and environment that need attention.
- (6) The Zonal Master Plan shall demarcate all the existing worshipping places, villages and urban settlements, types and kinds of forests, agricultural areas, fertile lands, green area, such as, parks and like places, horticultural areas, orchards, lakes and other water bodies with supporting maps giving details of existing and proposed land use features.
- (7) The Zonal Master Plan shall regulate development in Eco-sensitive Zone and adhere to prohibited and regulated activities listed in the Table in paragraph 4 and also ensure and promote eco-friendly development for security of local communities' livelihood.
- (8) The Zonal Master Plan shall be co-terminus with the Regional Development Plan.
- (9) The Zonal Master Plan so approved shall be the reference document for the Monitoring Committee for carrying out its functions of monitoring in accordance with the provisions of this notification.
- 3. Measures to be taken by the State Government.-** The State Government shall take the following measures for giving effect to the provisions of this notification, namely:-
- (1) **Land use.-** (a) Forests, horticulture areas, agricultural areas, parks and open spaces earmarked for recreational purposes in the Eco-sensitive Zone shall not be used or converted into areas for commercial or residential or industrial activities:
- Provided that the conversion of agricultural and other lands, for the purpose other than that specified at part (a) above, within the Eco-sensitive Zone may be permitted on the recommendation of the Monitoring Committee, and with the prior approval of the competent authority under Regional Town Planning Act and other rules and regulations of Central Government or State Government as applicable and *vide* provisions of this Notification, to meet the residential needs of the local residents and for activities such as:-
- (i) widening and strengthening of existing roads and construction of new roads;  
 (ii) construction and renovation of infrastructure and civic amenities;  
 (iii) small scale industries not causing pollution;  
 (iv) cottage industries including village industries; convenience stores and local amenities supporting eco-tourism including home stay; and  
 (v) promoted activities given under paragraph 4:
- Provided further that no use of tribal land shall be permitted for commercial and industrial development activities without the prior approval of the competent authority under Regional Town Planning Act and other rules and regulations of the State Government and without compliance of the provisions of article 244 of the Constitution or the law for the time being in force, including the Scheduled Tribes and Other Traditional Forest Dwellers (Recognition of Forest Rights) Act, 2006 (2 of 2007):
- Provided also that any error appearing in the land records within the Eco-sensitive Zone shall be corrected by the State Government, after obtaining the views of Monitoring Committee, once in each case and the correction of said error shall be intimated to the Central Government in the Ministry of Environment, Forest and Climate Change:
- Provided also that the correction of error shall not include change of land use in any case except as provided under this sub-paragraph.
- (b) Efforts shall be made to reforest the unused or unproductive agricultural areas with afforestation and habitat restoration activities.
- (2) **Natural water bodies.-**The catchment areas of all natural springs shall be identified and plans for their conservation and rejuvenation shall be incorporated in the Zonal Master Plan and the guidelines shall be drawn

up by the State Government in such a manner as to prohibit development activities at or near these areas which are detrimental to such areas.

- (3) **Tourism or Eco-tourism.-** (a) All new eco-tourism activities or expansion of existing tourism activities within the Eco-sensitive Zone shall be as per the Tourism Master Plan for the Eco-sensitive Zone.
- (b) The Eco-Tourism Master Plan shall be prepared by the State Department of Tourism in consultation with State Departments of Environment and Forests.
- (c) The Tourism Master Plan shall form a component of the Zonal Master Plan.
- (d) The Tourism Master Plan shall be drawn based on the study of carrying capacity of the Eco-sensitive Zone.
- (e) The activities of eco-tourism shall be regulated as under, namely:-
- (i) new construction of hotels and resorts shall not be allowed within one kilometre from the boundary of the protected area or upto the extent of the Eco-sensitive Zone whichever is nearer:
- Provided that beyond the distance of one kilometre from the boundary of the protected area till the extent of the Eco-sensitive Zone, the establishment of new hotels and resorts shall be allowed only in pre-defined and designated areas for eco-tourism facilities as per Tourism Master Plan;
- (ii) all new tourism activities or expansion of existing tourism activities within the Eco-sensitive Zone shall be in accordance with the guidelines issued by the Central Government in the Ministry of Environment, Forest and Climate Change and the eco-tourism guidelines issued by National Tiger Conservation Authority (as amended from time to time) with emphasis on eco-tourism, eco-education and eco-development;
- (iii) until the Zonal Master Plan is approved, development for tourism and expansion of existing tourism activities shall be permitted by the concerned regulatory authorities based on the actual site specific scrutiny and recommendation of the Monitoring Committee and no new hotel, resort or commercial establishment construction shall be permitted within Eco-sensitive Zone area.
- (4) **Natural heritage.-** All sites of valuable natural heritage in the Eco-sensitive Zone, such as the gene pool reserve areas, rock formations, waterfalls, springs, gorges, groves, caves, points, walks, rides, cliffs, etc. shall be identified and a heritage conservation plan shall be drawn up for their preservation and conservation as a part of the Zonal Master Plan.
- (5) **Man-made heritage sites.-** Buildings, structures, artefacts, areas and precincts of historical, architectural, aesthetic, and cultural significance shall be identified in the Eco-sensitive Zone and heritage conservation plan for their conservation shall be prepared as part of the Zonal Master Plan.
- (6) **Noise pollution.** - Prevention and control of noise pollution in the Eco-sensitive Zone shall be complied in accordance with the provisions of the Noise Pollution (Regulation and Control) Rules, 2000 under the Environment Act.
- (7) **Air pollution.-** Prevention and control of air pollution in the Eco-sensitive Zone shall be compiled in accordance with the provisions of the Air (Prevention and Control of Pollution) Act, 1981 (14 of 1981) and the rules made thereunder.
- (8) **Discharge of effluents.-** Discharge of treated effluent in Eco-sensitive Zone shall be in accordance with the provisions of the General Standards for Discharge of Environmental Pollutants covered under the Environment Act and the rules made thereunder or standards stipulated by State Government whichever is more stringent.
- (9) **Solid wastes.-** Disposal and Management of solid wastes shall be as under:-
- (a) the solid waste disposal and management in the Eco-sensitive Zone shall be carried out in accordance with the Solid Waste Management Rules, 2016, published by the Government of India in the Ministry of Environment, Forest and Climate Change *vide* notification number S.O. 1357 (E), dated the 8<sup>th</sup> April, 2016; the inorganic material may be disposed in an environmental acceptable manner at site identified outside the Eco-sensitive Zone;
- (b) safe and Environmentally Sound Management (ESM) of Solid wastes in conformity with the existing rules and regulations using identified technologies may be allowed within Eco-sensitive Zone.
- (10) **Bio-Medical Waste.-** Bio Medical Waste Management shall be as under:-
- (a) the Bio-Medical Waste disposal in the Eco-sensitive Zone shall be carried out in accordance with the Bio-Medical Waste Management, Rules, 2016 published by the Government of India in the Ministry of

Environment, Forest and Climate Change *vide* notification number G.S.R 343 (E), dated the 28<sup>th</sup> March, 2016.

(b) safe and Environmentally Sound Management of Bio-Medical Wastes in conformity with the existing rules and regulations using identified technologies may be allowed within the Eco-sensitive Zone.

(11) **Plastic waste management.**- The plastic waste management in the Eco-sensitive Zone shall be carried out as per the provisions of the Plastic Waste Management Rules, 2016, published by the Government of India in the Ministry of Environment, Forest and Climate Change *vide* notification number G.S.R. 340(E), dated the 18<sup>th</sup> March, 2016, as amended from time to time.

(12) **Construction and demolition waste management.**- The construction and demolition waste management in the Eco-sensitive Zone shall be carried out as per the provisions of the Construction and Demolition Waste Management Rules, 2016 published by the Government of India in the Ministry of Environment, Forest and Climate Change *vide* notification number G.S.R. 317(E), dated the 29<sup>th</sup> March, 2016, as amended from time to time.

(13) **E-waste.**- The e-waste management in the Eco-sensitive Zone shall be carried out as per the provisions of the E-Waste Management Rules, 2016, published by the Government of India in the Ministry of Environment, Forest and Climate Change, as amended from time to time.

(14) **Vehicular traffic.**- The vehicular movement of traffic shall be regulated in a habitat friendly manner and specific provisions in this regard shall be incorporated in the Zonal Master Plan and till such time as the Zonal Master plan is prepared and approved by the Competent Authority in the State Government, the Monitoring Committee shall monitor compliance of vehicular movement under the relevant Acts and the rules and regulations made thereunder.

(15) **Vehicular pollution.**- Prevention and control of vehicular pollution shall be in compliance with applicable laws and efforts shall be made for use of cleaner fuels.

(16) **Industrial units.**- (i) On or after the publication of this notification in the Official Gazette, no new polluting industries shall be permitted to be set up within the Eco-sensitive Zone.

(ii) Only non-polluting industries shall be allowed within Eco-sensitive Zone as per the classification of Industries in the guidelines issued by the Central Pollution Control Board in February, 2016, unless so specified in this notification, and in addition, the non-polluting cottage industries shall be promoted.

(17) **Protection of hill slopes.**- The protection of hill slopes shall be as under:-

(a) the Zonal Master Plan shall indicate areas on hill slopes where no construction shall be permitted;

(b) construction on existing steep hill slopes or slopes with a high degree of erosion shall not be permitted.

4. **List of activities prohibited or to be regulated within Eco-sensitive Zone.**- All activities in the Eco sensitive Zone shall be governed by the provisions of the Environment Act and the rules made there under including the Coastal Regulation Zone, 2011 and the Environmental Impact Assessment Notification, 2006 and other applicable laws including the Forest (Conservation) Act, 1980 (69 of 1980), the Indian Forest Act, 1927 (16 of 1927), the Wildlife (Protection) Act 1972 (53 of 1972), and amendments made thereto and be regulated in the manner specified in the Table below, namely:-

**TABLE**

S. No. (1)	Activity (2)	Description (3)
<b>A. Prohibited Activities</b>		
1.	Commercial mining, stone quarrying and crushing units.	(a) All new and existing mining (minor and major minerals), stone quarrying and crushing units are prohibited with immediate effect except for meeting the domestic needs of bona fide local residents including digging of earth for construction or repair of houses and for manufacture of country tiles or bricks for housing and for personal consumption;  (b) The mining operations shall be carried out in accordance with the order of the Hon'ble Supreme Court dated the 4 <sup>th</sup> August, 2006 in the matter of T.N. Godavarman

S. No. (1)	Activity (2)	Description (3)
		Thirumulpad Vs. UOI in W.P.(C) No.202 of 1995 and dated the 21 <sup>st</sup> April, 2014 in the matter of Goa Foundation Vs. UOI in W.P.(C) No.435 of 2012.
2.	Setting of industries causing pollution (Water, Air, Soil, Noise, etc.).	New industries and expansion of existing polluting industries in the Eco-sensitive Zone shall not be permitted: Provided that non-polluting industries shall be allowed within Eco-sensitive Zone as per classification of Industries in the guidelines issued by the Central Pollution Control Board in February, 2016, unless otherwise specified in this notification and in addition the non-polluting cottage industries shall be promoted.
3.	Establishment of major hydro-electric project.	Prohibited (except as otherwise provided) as per the applicable laws.
4.	Use or production or processing of any hazardous substances.	Prohibited (except as otherwise provided) as per the applicable laws.
5.	Discharge of untreated effluents in natural water bodies or land area.	Prohibited (except as otherwise provided) as per the applicable laws.
6.	Setting up of new saw mills.	New or expansion of existing saw mills shall not be permitted within the Eco-sensitive Zone.
7.	Setting up of brick kilns.	Prohibited (except as otherwise provided) as per the applicable laws.
8.	Fishing by trawlers or other non-traditional fishing gear.	Prohibited (except as otherwise provided) as per the applicable laws.
9.	Introduction of exotic species.	Prohibited (except as otherwise provided) as per the applicable laws.
10.	Commercial use of fire wood.	Prohibited (except as otherwise provided) as per the applicable laws
<b>B. Regulated Activities</b>		
11.	Commercial establishment of hotels and resorts.	No new commercial hotels and resorts shall be permitted within one kilometer of the boundary of the protected area or upto the extent of Eco-sensitive Zone, whichever is nearer, except for small temporary structures for eco-tourism activities: Provided that, beyond one kilometer from the boundary of the protected area or upto the extent of Eco-sensitive Zone whichever is nearer, all new tourist activities or expansion of existing activities shall be in conformity with the Tourism Master Plan and guidelines as applicable.
12.	Construction activities.	(a) New commercial construction of any kind shall not be permitted within one kilometer from the boundary of the protected area or upto extent of the Eco-sensitive Zone, whichever is nearer:  Provided that, local people shall be permitted to undertake construction in their land for their use including the activities mentioned in sub-paragraph (1) of paragraph 3 as per building bye-laws to meet the residential needs of the local residents.  Provided further that the construction activity related to small scale industries not causing pollution shall be regulated and kept at the minimum, with the prior permission from the competent authority as per applicable rules and regulations, if any.

S. No. (1)	Activity (2)	Description (3)
		(b) Beyond one kilometer it shall be regulated as per the Zonal Master Plan.
13.	Small scale non polluting industries.	Non polluting industries as per classification of industries issued by the Central Pollution Control Board in February, 2016 and non-hazardous, small-scale and service industry, agriculture, floriculture, horticulture or agro-based industry producing products from indigenous materials from the Eco-sensitive Zone shall be permitted by the competent Authority.
14.	Felling of trees.	(a) There shall be no felling of trees in the forest or Government or revenue or private lands without prior permission of the Competent Authority in the State Government.  (b) The felling of trees shall be regulated in accordance with the provisions of the concerned Central or State Act and the rules made thereunder.
15.	Collection of Forest produce or Non-Timber Forest produce.	Regulated as per the applicable laws.
16.	Erection of electrical and communication towers and laying of cables and other infrastructures.	Regulated under applicable laws (underground cabling may be promoted).
17.	Infrastructure including civic amenities.	Taking measures of mitigation as per the applicable laws, rules and regulations available guidelines.
18.	Widening and strengthening of existing roads and construction of new roads.	Taking measures of mitigation as per the applicable laws, rules and regulation and available guidelines.
19.	Undertaking other activities related to tourism like flying over the Eco-sensitive Zone area by hot air balloon, helicopter, drones, Microlites, etc.	Regulated as per the applicable laws.
20.	Protection of hill slopes and river banks.	Regulated as per the applicable laws.
21.	Movement of vehicular traffic at night.	Regulated for commercial purpose under applicable laws.
22.	Ongoing agriculture and horticulture practices by local communities along with dairies, dairy farming, aquaculture and fisheries.	Permitted as per the applicable laws for use of locals.
23.	Establishment of large-scale commercial livestock and poultry farms by firms, corporate and companies.	Regulated (except otherwise provided) as per the applicable laws except for meeting local needs.
24.	Discharge of treated waste water or effluents in natural water bodies or land area.	The discharge of treated waste water or effluents shall be avoided to enter into the water bodies and efforts shall be made for recycle and reuse of treated waste water. Otherwise the discharge of treated waste water or effluent shall be regulated as per the applicable laws.
25.	Commercial extraction of surface and ground water.	Regulated as per the applicable laws.
26.	Solid waste management.	Regulated as per the applicable laws.
27.	Eco-tourism.	Regulated as per the applicable laws.
28.	Use of polythene bags.	Regulated as per the applicable laws.
29.	Commercial sign boards and hoardings.	Regulated as per the applicable laws.

S. No. (1)	Activity (2)	Description (3)
30.	Coastal Aquaculture.	Regulated as per the applicable laws.
31.	Traditional Fishing.	Regulated as per the applicable laws.
32.	Movement of boats.	Regulated as per the applicable laws.
<b>C. Promoted Activities</b>		
33.	Rain water harvesting.	Shall be actively promoted.
34.	Organic farming.	Shall be actively promoted.
35.	Adoption of green technology for all activities.	Shall be actively promoted.
36.	Cottage industries including village artisans, etc.	Shall be actively promoted.
37.	Use of renewable energy and fuels.	Bio-gas, solar light etc. shall be actively promoted.
38.	Agro-Forestry.	Shall be actively promoted.
39.	Plantation of Horticulture and Herbals.	Shall be actively promoted.
40.	Use of eco-friendly transport.	Shall be actively promoted.
41.	Skill Development.	Shall be actively promoted.
42.	Restoration of degraded land/ forests/ habitat.	Shall be actively promoted.
43.	Environmental awareness.	Shall be actively promoted.

- 5. Monitoring Committee for Monitoring the Eco-sensitive Zone Notification.-** For effective monitoring of the provisions of this notification under sub-section (3) of section 3 of the Environment (Protection) Act, 1986, the Central Government hereby constitutes a Monitoring Committee, comprising of the following, namely:-

S. N.	Constituent of the Monitoring Committee	Designation
(i)	Additional Principal Chief Conservator of Forests, Mangrove cell, Mumbai	Chairman, ex officio
(ii)	District Collector, Mumbai Suburban District	Member;
(iii)	District Collector, Thane District	Member;
(iv)	Joint Commissioner, Brihanmumbai Municipal Corporation	Member;
(v)	One representative of Non-Governmental Organization working in the field of environment, to be nominated by the State Government	Member;
(vi)	Regional Officer, Maharashtra State Pollution Control Board, Mumbai/Thane	Member;
(vii)	Divisional Forest Officer, Mumbai Mangroves Conservation Unit	Member-Secretary.

- 6. Terms of reference.** – (1) The Monitoring Committee shall monitor the compliance of the provisions of this notification.

- (2) The tenure of the Monitoring committee shall be for three years or till the re-constitution of the new Committee by the State Government and subsequently the Monitoring Committee shall be constituted by the State Government.
- (3) The activities that are covered in the Schedule to the notification of the Government of India in the erstwhile Ministry of Environment and Forests number S.O. 1533 (E), dated the 14<sup>th</sup> September, 2006, and are falling in the Eco-sensitive Zone, except for the prohibited activities as specified in the Table under paragraph 4 thereof, shall be scrutinised by the Monitoring Committee based on the actual site-specific conditions and referred to the

Central Government in the Ministry of Environment, Forest and Climate Change for prior environmental clearances under the provisions of the said notification.

- (4) The activities that are not covered in the Schedule to the notification of the Government of India in the erstwhile Ministry of Environment and Forest number S.O. 1533 (E), dated the 14<sup>th</sup> September, 2006 and are falling in the Eco-sensitive Zone, except for the prohibited activities as specified in the Table under paragraph 4 thereof, shall be scrutinised by the Monitoring Committee based on the actual site-specific conditions and referred to the concerned regulatory authorities.
  - (5) The Member-Secretary of the Monitoring Committee or the concerned Deputy Commissioner(s) shall be competent to file complaints under section 19 of the Environment Act, against any person who contravenes the provisions of this notification.
  - (6) The Monitoring Committee may invite representatives or experts from concerned Departments, representatives from industry associations or concerned stakeholders to assist in its deliberations depending on the requirements on issue to issue basis.
  - (7) The Monitoring Committee shall submit the annual action taken report of its activities as on the 31<sup>st</sup> March of every year by the 30<sup>th</sup> June of that year to the Chief Wildlife Warden in the State as per proforma appended at Annexure V.
  - (8) The Central Government in the Ministry of Environment, Forest and Climate Change may give such directions, as it deems fit, to the Monitoring Committee for effective discharge of its functions.
7. The Central Government and State Government may specify additional measures, if any, for giving effect to provisions of this notification.
8. The provisions of this notification shall be subject to the orders, if any passed or to be passed by the Hon'ble Supreme Court of India or High Court or the National Green Tribunal.

[F. No. 25/07/2019-ESZ]

Dr. SATISH C. GARKOTI, Scientist 'G'

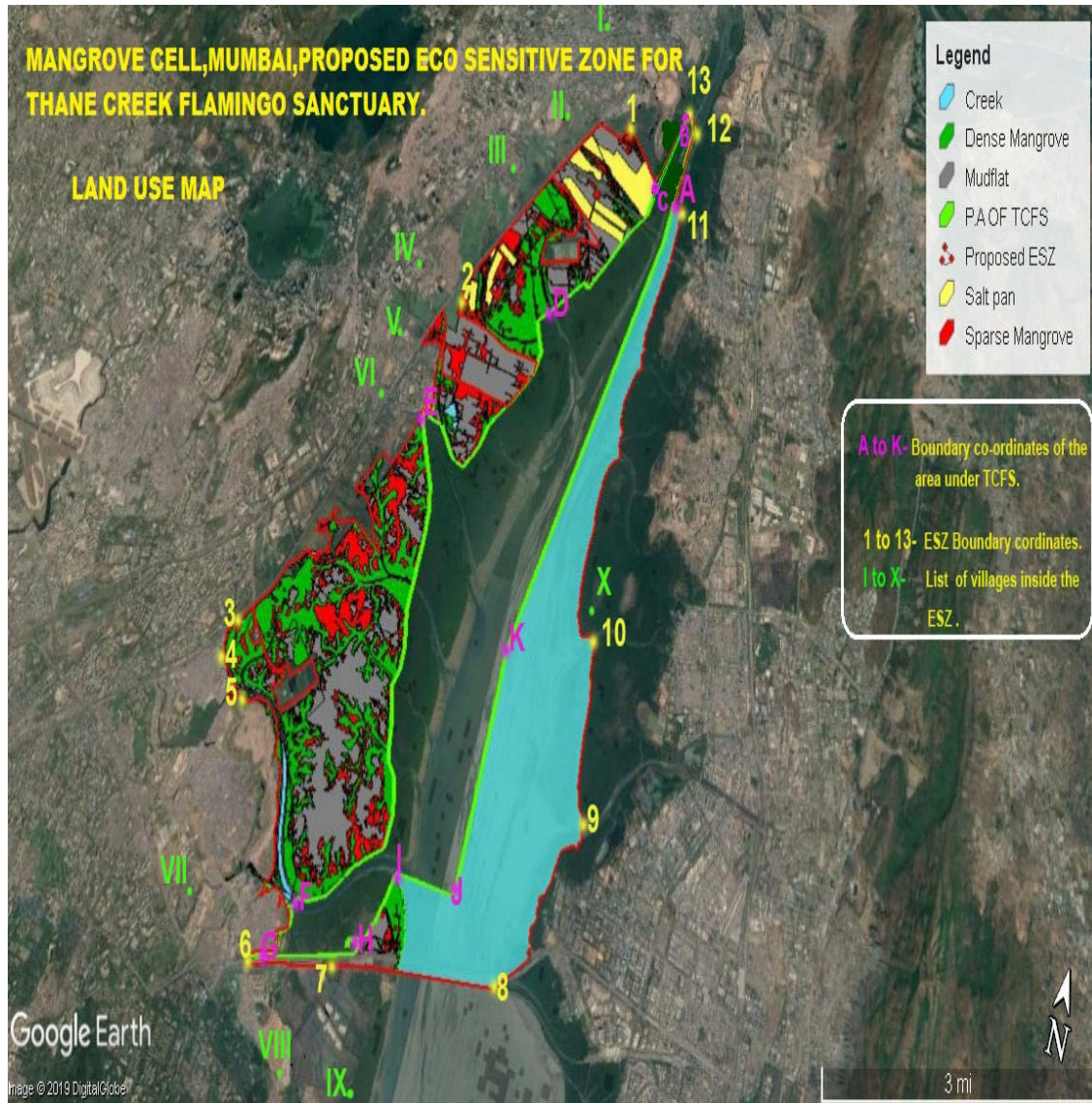
**ANNEXURE- I**

**BOUNDARY DESCRIPTION OF ECO-SENSITIVE ZONE OF THANE CREEK FLAMINGO SANCTUARY  
IN THE STATE MAHARASHTRA**

Direction	Bounded by	Remarks
North	Village Boundary of Khopri (Thane)	Where only a part of a survey no. is included in Eco-sensitive Zone, Boundary of Eco-sensitive Zone Shall be considered.
East	Eastern bank of Thane Creek (Vashi, Juhu, Koparkhairane, Ghansoli, Diva, Airoli (pt.), Talvali)	
South	Village Mandale – Survey No./ CTS No.- 80pt, 6pt, 91pt, 90pt, 88pt, Railway line VillageTurbhe–Survey No./ CTS No. 2pt, Railway line	
West	Village Hariyali- CTS. No. 209, 356 A/2, 363 Village Vikroli–Survey No./ CTS No.-1pt, Road,Eastern Express Highway and Creek Village Nahur – Eastern Express Highway Village Kanjur - Survey No./ CTS No.- 657 pt, 275 pt, Eastern Express Highway Village Bhandup - Survey No./ CTS No.- 877 pt, 63 pt, 477 pt,Eastern Express Highway, Road Village Mulund – Survey No./ CTS No.- 1321 pt, 1320 pt, 1319 pt, Eastern Express Highway VillageDeonar – Creek/Nala	

ANNEXURE- IIA

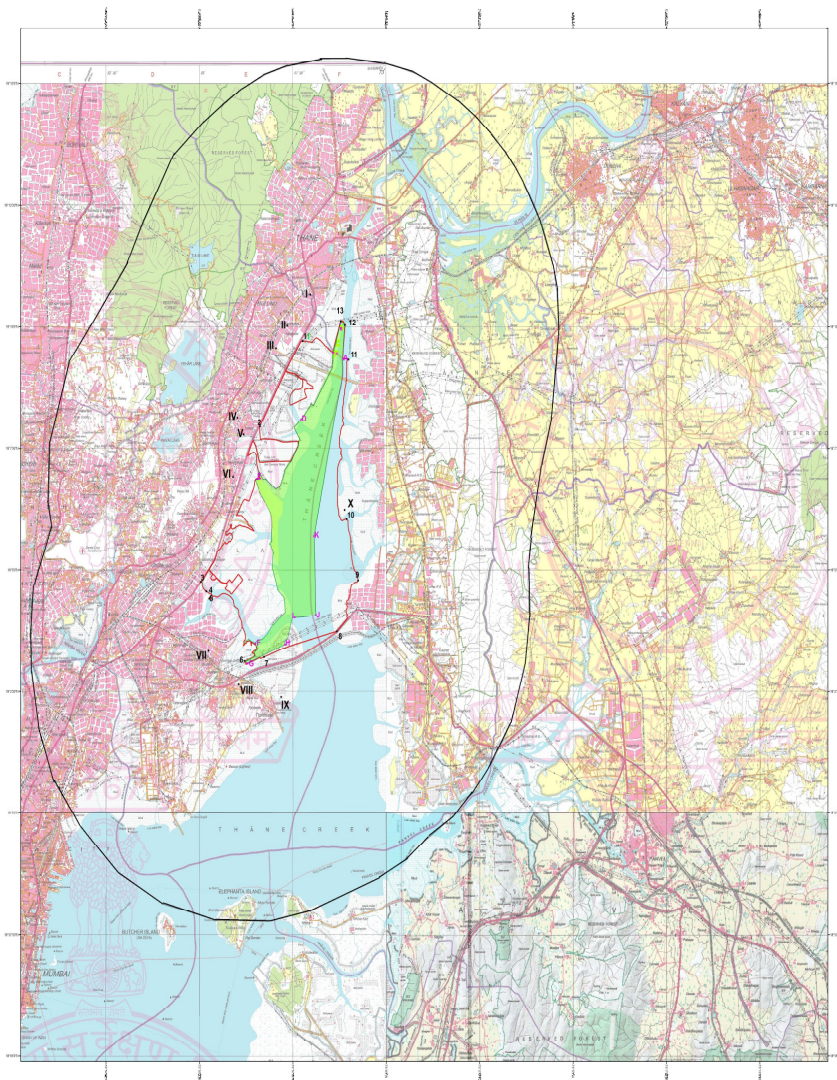
GOOGLE IMAGE OF THANE CREEK FLAMINGO SANCTUARY AND ITS ECO-SENSITIVE ZONE  
ALONG WITH LATITUDE AND LONGITUDE OF PROMINENT LOCATIONS








ANNEXURE- IIB

MAP OF ECO-SENSITIVE ZONE OF THANE CREEK FLAMINGO SANCTUARY ALONG WITH 10 KM BUFFER AND LATITUDE - LONGITUDE OF PROMINENT LOCATIONS ON SURVEY OF INDIA (SOI) TOPOSHEET



**MANGROVE CELL, MUMBAI  
PROPOSED ECO SENSITIVE  
ZONE FOR THANE CREEK  
FLAMINGO SANCTUARY.**

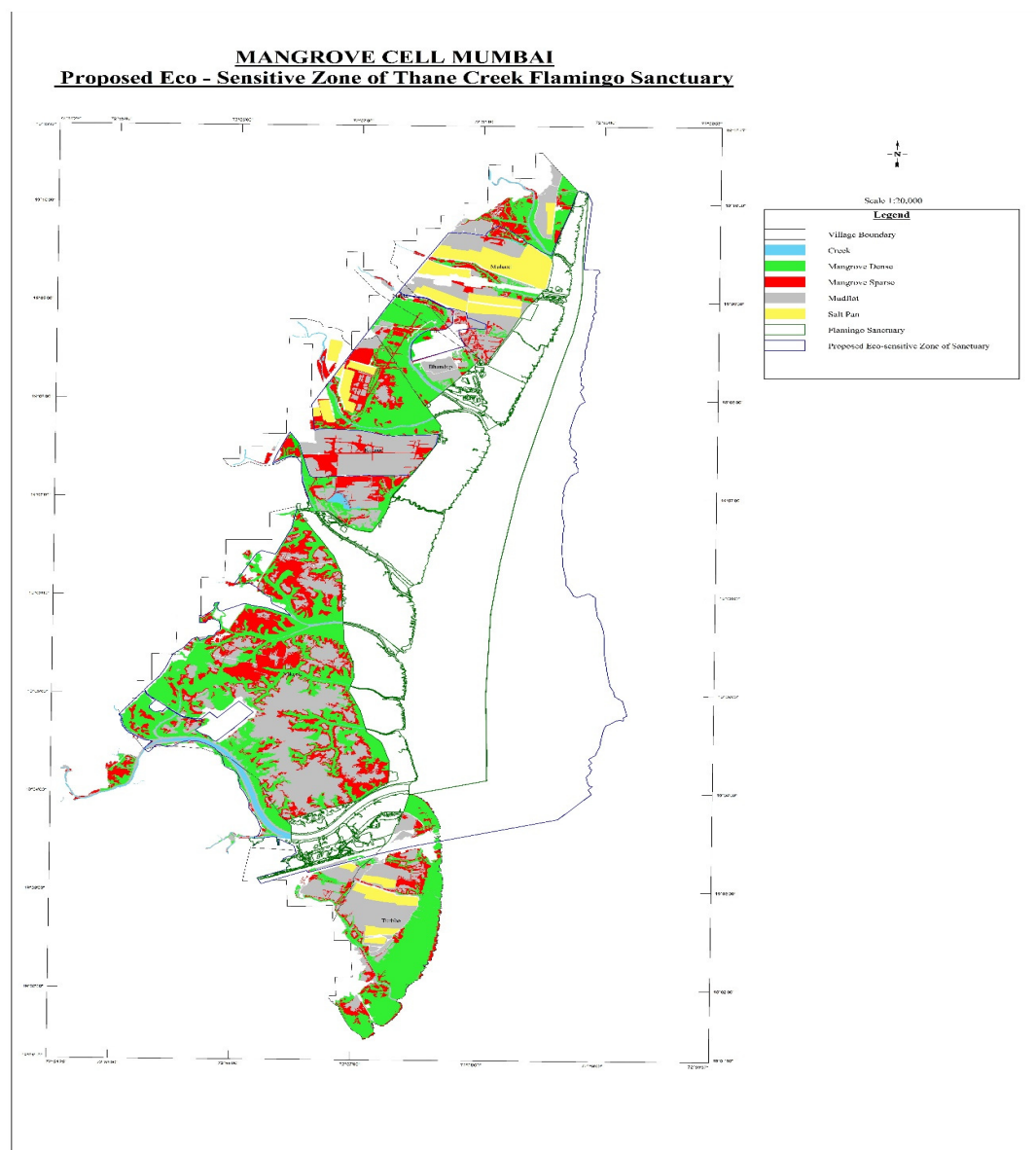
**LEGEND**

-  PROTECTED AREA OF TCFS
-  DEEMED ESZ OF TCFS
-  PROPOSED ESZ OF TCFS

A to K- BOUNDARY CO-ORDINATES OF THE AREA UNDER TCFS  
I to X- VILLAGES INSIDE THE ESZ.  
1 to 13- ESZ BOUNDARY.

## ANNEXURE- IIC

**VEGETATION TYPE MAP OF ECO-SENSITIVE ZONE OF THANE CREEK FLAMINGO SANCTUARY  
ALONG WITH LATITUDE AND LONGITUDE OF PROMINENT LOCATIONS**



## ANNEXURE-III

**TABLE A: GEO-COORDINATES OF PROMINENT LOCATIONS OF THANE CREEK FLAMINGO  
SANCTUARY**

Sr. No.	Geo -coordinates		Remark
	Latitudes	Longitude	
A	19° 10' 00.65"N	72° 58' 53.64"E	Thane creek
B	19° 10' 05.89"N	72° 58' 51.88" E	Thane creek
C	19° 09' 28.93"N	72° 58' 34.82" E	Nala
D	19° 08' 04.53" N	72° 57' 40.99" E	Nala

<b>E</b>	19° 06' 51.71" N	72° 56' 39.45" E	Nala
<b>F</b>	19° 03' 33.75" N	72° 56' 32.89" E	Nala
<b>G</b>	19°03' 07.03" N	72° 56' 17.63" E	SionPanvel Road
<b>H</b>	19° 03'27.81" N	72° 57' 15.44" E	SionPanvel Road
<b>I</b>	19°04' 00.89" N	72° 57' 27.68" E	Thane creek
<b>J</b>	19° 04' 05.26" N	72° 58' 05.62" E	Thane creek
<b>K</b>	19° 05' 41.01" N	72° 58' 03.45" E	Thane creek

**TABLE B: GEO-COORDINATES OF PROMINENT LOCATIONS OF ECO-SENSITIVE ZONE**

Sr.No.	Latitude	Longitude
1	19°09'26.53"N	72°58'34.34"E
2	19°09'36.33"N	72°58'36.64"E
3	19°09'56.16"N	72°58'43.50"E
4	19°10'07.91"N	72°58'46.78"E
5	19°10'08.00"N	72°58'47.87"E
6	19°10'06.76"N	72°58'51.29"E
7	19°10'00.64"N	72°58'53.58"E
8	19°9'2.98"N	72°58'47.63"E
9	19°5'39.78"N	72°58'3.23"E
10	19°4'5.07"N	72°58'5.58"E
11	19°3'6.53"N	72°56'13.29"E
12	19°3'7.18"N	72°56'13.09"E
13	19°3'7.68"N	72°56'14.34"E
14	19°3'7.74"N	72°56'14.59"E
15	19°3'8.34"N	72°56'15.83"E
16	19°3'8.10"N	72°56'16.13"E
17	19°3'8.37"N	72°56'16.29"E
18	19°3'8.89"N	72°56'17.97"E
19	19°3'7.87"N	72°56'18.50"E
20	19°3'8.46"N	72°56'19.75"E
21	19°3'9.23"N	72°56'19.80"E
22	19°3'9.74"N	72°56'19.92"E
23	19°3'11.81"N	72°56'25.90"E
24	19°3'11.49"N	72°56'26.34"E
25	19°3'10.81"N	72°56'26.73"E
26	19°3'11.09"N	72°56'27.49"E
27	19°3'11.47"N	72°56'27.39"E
28	19°3'11.91"N	72°56'27.92"E
29	19°3'12.66"N	72°56'27.64"E
30	19°3'12.98"N	72°56'27.34"E
31	19°3'13.83"N	72°56'27.56"E
32	19°3'14.46"N	72°56'28.96"E
33	19°3'14.65"N	72°56'29.14"E
34	19°3'16.46"N	72°56'28.14"E
35	19°3'16.40"N	72°56'27.43"E
36	19°3'17.19"N	72°56'27.07"E
37	19°3'17.04"N	72°56'26.00"E
38	19°3'17.60"N	72°56'25.60"E
39	19°3'17.12"N	72°56'25.21"E
40	19°3'17.41"N	72°56'25.11"E
41	19°3'17.33"N	72°56'24.85"E
42	19°3'17.16"N	72°56'24.76"E
43	19°3'17.17"N	72°56'24.48"E
44	19°3'17.33"N	72°56'24.50"E
45	19°3'17.35"N	72°56'24.66"E
46	19°3'17.59"N	72°56'24.82"E
47	19°3'17.71"N	72°56'25.29"E
48	19°3'17.89"N	72°56'25.76"E

Sr.No.	Latitude	Longitude
49	19°3'18.09"N	72°56'25.85"E
50	19°3'18.31"N	72°56'25.86"E
51	19°3'18.44"N	72°56'25.83"E
52	19°3'18.82"N	72°56'25.99"E
53	19°3'18.58"N	72°56'26.33"E
54	19°3'18.42"N	72°56'26.65"E
55	19°3'18.79"N	72°56'26.60"E
56	19°3'18.91"N	72°56'26.81"E
57	19°3'19.07"N	72°56'26.92"E
58	19°3'19.10"N	72°56'27.05"E
59	19°3'18.94"N	72°56'27.72"E
60	19°3'19.27"N	72°56'28.55"E
61	19°3'19.55"N	72°56'28.80"E
62	19°3'19.74"N	72°56'29.10"E
63	19°3'20.60"N	72°56'30.03"E
64	19°3'21.72"N	72°56'31.82"E
65	19°3'22.80"N	72°56'32.67"E
66	19°3'23.27"N	72°56'32.80"E
67	19°3'26.21"N	72°56'32.52"E
68	19°3'27.56"N	72°56'31.89"E
69	19°3'28.74"N	72°56'31.77"E
70	19°3'28.69"N	72°56'31.64"E
71	19°3'28.34"N	72°56'31.55"E
72	19°3'28.26"N	72°56'30.88"E
73	19°3'28.59"N	72°56'30.87"E
74	19°3'28.63"N	72°56'30.56"E
75	19°3'28.78"N	72°56'30.49"E
76	19°3'29.43"N	72°56'30.46"E
77	19°3'29.43"N	72°56'30.00"E
78	19°3'29.22"N	72°56'29.69"E
79	19°3'29.11"N	72°56'29.40"E
80	19°3'28.72"N	72°56'28.98"E
81	19°3'28.31"N	72°56'28.90"E
82	19°3'28.29"N	72°56'28.73"E
83	19°3'28.82"N	72°56'28.74"E
84	19°3'28.99"N	72°56'28.24"E
85	19°3'29.63"N	72°56'28.54"E
86	19°3'29.68"N	72°56'28.68"E
87	19°3'29.85"N	72°56'28.76"E
88	19°3'29.92"N	72°56'28.83"E
89	19°3'29.79"N	72°56'29.05"E
90	19°3'29.73"N	72°56'29.29"E
91	19°3'29.88"N	72°56'29.44"E
92	19°3'29.93"N	72°56'29.94"E
93	19°3'29.66"N	72°56'30.17"E
94	19°3'29.65"N	72°56'30.37"E
95	19°3'29.77"N	72°56'30.49"E
96	19°3'29.75"N	72°56'30.62"E

97	19°3'29.59"N	72°56'30.93"E
98	19°3'29.62"N	72°56'31.07"E
99	19°3'29.66"N	72°56'31.47"E
100	19°3'29.45"N	72°56'31.77"E
101	19°3'33.66"N	72°56'32.94"E
102	19°3'34.20"N	72°56'38.80"E
103	19°3'39.59"N	72°56'49.33"E
104	19°3'55.04"N	72°57'2.29"E
105	19°3'40.71"N	72°57'27.64"E
106	19°3'48.55"N	72°57'25.03"E
107	19°3'46.52"N	72°57'23.82"E
108	19°3'40.75"N	72°57'22.44"E
109	19°3'40.83"N	72°57'21.46"E
110	19°3'34.48"N	72°57'19.36"E
111	19°3'34.78"N	72°57'19.24"E
112	19°3'34.88"N	72°57'18.98"E
113	19°3'34.14"N	72°57'18.24"E
114	19°3'33.02"N	72°57'15.52"E
115	19°3'30.52"N	72°57'8.47"E
116	19°3'28.01"N	72°57'9.63"E
117	19°3'27.95"N	72°57'10.06"E
118	19°3'28.29"N	72°57'10.34"E
119	19°3'28.68"N	72°57'10.20"E
120	19°3'29.26"N	72°57'10.09"E
121	19°3'29.61"N	72°57'9.87"E
122	19°3'30.13"N	72°57'9.72"E
123	19°3'32.03"N	72°57'14.64"E
124	19°3'32.08"N	72°57'15.45"E
125	19°3'31.93"N	72°57'15.56"E
126	19°3'31.53"N	72°57'15.53"E
127	19°3'30.55"N	72°57'15.96"E
128	19°3'29.97"N	72°57'15.97"E
129	19°3'27.88"N	72°57'15.46"E
130	19°3'12.56"N	72°56'33.18"E
131	19°3'9.64"N	72°56'24.28"E
132	19°3'7.81"N	72°56'19.93"E
133	19°3'7.03"N	72°56'17.66"E
134	19°3'7.00"N	72°56'17.09"E
135	19°3'7.34"N	72°56'16.52"E
136	19°3'7.24"N	72°56'16.08"E
137	19°3'6.25"N	72°56'14.80"E
138	19°3'6.20"N	72°56'14.23"E
139	19°3'6.67"N	72°56'14.09"E
140	19°3'6.70"N	72°56'14.39"E
141	19°3'7.15"N	72°56'14.45"E
142	19°3'6.94"N	72°56'14.06"E
143	19°3'6.83"N	72°56'13.48"E
144	19°3'29.72"N	72°56'27.24"E
145	19°3'29.92"N	72°56'27.10"E
146	19°3'29.96"N	72°56'27.00"E
147	19°3'29.88"N	72°56'26.93"E
148	19°3'29.87"N	72°56'26.87"E
149	19°3'30.02"N	72°56'26.83"E
150	19°3'30.16"N	72°56'26.71"E
151	19°3'30.27"N	72°56'26.67"E
152	19°3'30.41"N	72°56'26.75"E
153	19°3'30.55"N	72°56'26.79"E
154	19°3'30.57"N	72°56'26.98"E
155	19°3'30.51"N	72°56'27.15"E
156	19°3'30.52"N	72°56'27.27"E
157	19°3'30.42"N	72°56'27.45"E
158	19°3'30.44"N	72°56'27.63"E

159	19°3'30.38"N	72°56'27.67"E
160	19°3'29.95"N	72°56'27.59"E
161	19°3'29.91"N	72°56'27.51"E
162	19°3'29.77"N	72°56'27.40"E
163	19°3'29.73"N	72°56'27.33"E
164	19°3'27.34"N	72°56'23.35"E
165	19°3'27.27"N	72°56'23.32"E
166	19°3'27.28"N	72°56'23.21"E
167	19°3'27.34"N	72°56'23.08"E
168	19°3'27.32"N	72°56'22.99"E
169	19°3'27.39"N	72°56'22.92"E
170	19°3'27.49"N	72°56'22.93"E
171	19°3'27.67"N	72°56'22.85"E
172	19°3'27.84"N	72°56'22.85"E
173	19°3'27.91"N	72°56'22.87"E
174	19°3'28.15"N	72°56'23.13"E
175	19°3'28.14"N	72°56'23.14"E
176	19°3'28.21"N	72°56'23.22"E
177	19°3'28.35"N	72°56'23.30"E
178	19°3'28.55"N	72°56'23.30"E
179	19°3'28.80"N	72°56'23.23"E
180	19°3'29.10"N	72°56'22.97"E
181	19°3'28.99"N	72°56'22.89"E
182	19°3'28.96"N	72°56'22.81"E
183	19°3'29.11"N	72°56'22.61"E
184	19°3'29.68"N	72°56'22.57"E
185	19°3'30.04"N	72°56'22.63"E
186	19°3'30.18"N	72°56'22.51"E
187	19°3'30.42"N	72°56'22.40"E
188	19°3'30.82"N	72°56'22.34"E
189	19°3'30.81"N	72°56'22.45"E
190	19°3'31.17"N	72°56'22.45"E
191	19°3'30.81"N	72°56'22.58"E
192	19°3'30.45"N	72°56'22.63"E
193	19°3'30.93"N	72°56'22.81"E
194	19°3'31.09"N	72°56'22.94"E
195	19°3'31.20"N	72°56'22.95"E
196	19°3'31.17"N	72°56'23.14"E
197	19°3'31.03"N	72°56'23.19"E
198	19°3'30.89"N	72°56'23.07"E
199	19°3'30.50"N	72°56'23.03"E
200	19°3'30.35"N	72°56'22.91"E
201	19°3'30.13"N	72°56'22.90"E
202	19°3'30.05"N	72°56'22.99"E
203	19°3'29.68"N	72°56'22.92"E
204	19°3'29.62"N	72°56'23.02"E
205	19°3'29.48"N	72°56'23.09"E
206	19°3'29.34"N	72°56'23.07"E
207	19°3'29.15"N	72°56'23.18"E
208	19°3'28.53"N	72°56'23.37"E
209	19°3'28.06"N	72°56'23.29"E
210	19°3'27.88"N	72°56'23.11"E
211	19°3'27.77"N	72°56'23.14"E
212	19°3'27.60"N	72°56'22.98"E
213	19°3'27.55"N	72°56'22.95"E
214	19°3'27.51"N	72°56'23.07"E
215	19°3'27.42"N	72°56'23.18"E
216	19°3'27.40"N	72°56'23.31"E
217	19°3'31.43"N	72°56'15.75"E
218	19°3'31.05"N	72°56'15.36"E
219	19°3'30.76"N	72°56'15.62"E
220	19°3'30.61"N	72°56'15.57"E

221	19°3'30.46"N	72°56'15.67"E
222	19°3'30.38"N	72°56'15.65"E
223	19°3'30.35"N	72°56'15.55"E
224	19°3'30.22"N	72°56'15.41"E
225	19°3'30.16"N	72°56'15.41"E
226	19°3'30.06"N	72°56'15.45"E
227	19°3'30.00"N	72°56'15.43"E
228	19°3'29.69"N	72°56'15.05"E
229	19°3'29.67"N	72°56'14.93"E
230	19°3'29.56"N	72°56'14.80"E
231	19°3'29.48"N	72°56'14.57"E
232	19°3'29.49"N	72°56'14.27"E
233	19°3'29.57"N	72°56'14.16"E
234	19°3'29.50"N	72°56'13.75"E
235	19°3'29.59"N	72°56'13.37"E
236	19°3'29.43"N	72°56'13.18"E
237	19°3'29.35"N	72°56'12.99"E
238	19°3'29.18"N	72°56'12.96"E
239	19°3'29.05"N	72°56'12.67"E
240	19°3'28.87"N	72°56'12.53"E
241	19°3'28.81"N	72°56'12.33"E
242	19°3'28.58"N	72°56'12.21"E
243	19°3'28.50"N	72°56'12.05"E
244	19°3'28.35"N	72°56'11.97"E
245	19°3'28.19"N	72°56'11.99"E
246	19°3'28.06"N	72°56'12.07"E
247	19°3'27.93"N	72°56'11.89"E
248	19°3'27.93"N	72°56'11.78"E
249	19°3'27.82"N	72°56'11.59"E
250	19°3'27.49"N	72°56'11.33"E
251	19°3'27.29"N	72°56'11.11"E
252	19°3'27.21"N	72°56'11.10"E
253	19°3'27.03"N	72°56'11.00"E
254	19°3'26.78"N	72°56'10.71"E
255	19°3'26.91"N	72°56'10.58"E
256	19°3'27.01"N	72°56'10.56"E
257	19°3'27.12"N	72°56'10.59"E
258	19°3'27.23"N	72°56'10.65"E
259	19°3'27.32"N	72°56'10.79"E
260	19°3'27.46"N	72°56'10.80"E
261	19°3'27.57"N	72°56'10.87"E
262	19°3'27.63"N	72°56'11.04"E
263	19°3'27.87"N	72°56'11.24"E
264	19°3'27.99"N	72°56'11.24"E
265	19°3'28.05"N	72°56'11.15"E
266	19°3'28.35"N	72°56'11.26"E
267	19°3'31.40"N	72°56'11.39"E
268	19°3'31.56"N	72°56'13.42"E
269	19°3'31.61"N	72°56'14.97"E
270	19°3'31.43"N	72°56'15.25"E
271	19°3'31.52"N	72°56'15.42"E
272	19°3'31.50"N	72°56'15.66"E
273	19°3'58.21"N	72°57'76.44"E
274	19°4'6.63"N	72°57'17.18"E
275	19°4'19.00"N	72°57'17.59"E
276	19°4'31.49"N	72°57'12.80"E
277	19°4'35.74"N	72°57'7.22"E
278	19°4'37.80"N	72°57'5.69"E
279	19°4'49.50"N	72°57'2.84"E
280	19°5'2.08"N	72°56'56.76"E
281	19°5'10.47"N	72°56'59.44"E

282	19°5'20.03"N	72°56'58.46"E
283	19°5'33.73"N	72°56'54.11"E
284	19°6'14.30"N	72°56'52.37"E
285	19°6'24.56"N	72°56'48.25"E
286	19°6'48.60"N	72°56'32.08"E
287	19°6'51.97"N	72°56'30.34"E
288	19°6'53.12"N	72°56'29.72"E
289	19°6'53.72"N	72°56'30.03"E
290	19°6'53.83"N	72°56'29.57"E
291	19°06'53.87"N	72°56'29.95"E
292	19°06'54.24"N	72°56'29.46"E
293	19°06'54.48"N	72°56'29.44"E
294	19°06'54.48"N	72°56'29.58"E
295	19°06'54.80"N	72°56'29.64"E
296	19°06'54.99"N	72°56'29.60"E
297	19°06'55.04"N	72°56'29.62"E
298	19°6'55.13"N	72°56'29.59"E
299	19°6'55.22"N	72°56'29.59"E
300	19°6'55.25"N	72°56'29.66"E
301	19°6'55.23"N	72°56'29.69"E
302	19°6'55.24"N	72°56'29.74"E
303	19°6'55.35"N	72°56'29.75"E
304	19°6'55.43"N	72°56'29.73"E
305	19°6'55.50"N	72°56'29.37"E
306	19°6'55.55"N	72°56'29.75"E
307	19°6'55.56"N	72°56'29.82"E
308	19°6'55.56"N	72°56'29.89"E
309	19°6'55.59"N	72°56'29.96"E
310	19°6'55.78"N	72°56'30.00"E
311	19°6'55.90"N	72°56'30.03"E
312	19°6'55.06"N	72°56'30.21"E
313	19°6'56.15"N	72°56'30.37"E
314	19°6'56.24"N	72°56'30.44"E
315	19°6'56.20"N	72°56'30.89"E
316	19°6'55.95"N	72°56'31.22"E
317	19°6'55.88"N	72°56'31.53"E
318	19°6'55.78"N	72°56'31.59"E
319	19°6'54.39"N	72°56'31.08"E
320	19°6'53.82"N	72°56'31.15"E
321	19°6'53.67"N	72°56'31.30"E
322	19°6'53.04"N	72°56'31.41"E
323	19°6'52.76"N	72°56'31.06"E
324	19°6'52.83"N	72°56'32.18"E
325	19°6'52.99"N	72°56'32.16"E
326	19°6'53.00"N	72°56'32.32"E
327	19°6'52.91"N	72°56'32.37"E
328	19°6'52.92"N	72°56'32.74"E
329	19°6'52.95"N	72°56'33.00"E
330	19°6'53.16"N	72°56'33.17"E
331	19°6'53.20"N	72°56'33.49"E
332	19°6'53.29"N	72°56'33.72"E
333	19°6'53.17"N	72°56'33.92"E
334	19°6'53.03"N	72°56'33.93"E
335	19°6'52.68"N	72°56'34.07"E
336	19°6'52.61"N	72°56'34.16"E
337	19°6'52.64"N	72°56'34.42"E
338	19°6'52.57"N	72°56'34.62"E
339	19°6'52.61"N	72°56'34.69"E
340	19°6'52.83"N	72°56'34.70"E
341	19°6'53.06"N	72°56'34.63"E
342	19°6'53.22"N	72°56'34.47"E

343	19°6'53.38"N	72°56'34.62"E
344	19°6'53.32"N	72°56'34.69"E
345	19°6'53.20"N	72°56'34.86"E
346	19°6'53.06"N	72°56'34.84"E
347	19°6'53.05"N	72°56'35.13"E
348	19°6'52.84"N	72°56'35.60"E
349	19°6'53.03"N	72°56'35.74"E
350	19°6'53.13"N	72°56'35.88"E
350	19°6'53.13"N	72°56'35.88"E
351	19°6'53.27"N	72°56'35.52"E
352	19°6'53.30"N	72°56'35.24"E
353	19°6'53.49"N	72°56'35.09"E
354	19°6'53.96"N	72°56'35.06"E
355	19°6'53.96"N	72°56'35.34"E
356	19°6'54.11"N	72°56'35.09"E
357	19°6'54.20"N	72°56'35.05"E
358	19°6'54.47"N	72°56'35.09"E
359	19°6'54.56"N	72°56'35.37"E
360	19°6'54.63"N	72°56'35.51"E
361	19°6'54.67"N	72°56'35.63"E
362	19°6'54.86"N	72°56'35.63"E
363	19°6'55.1"N	72°56'35.84"E
364	19°6'55.16"N	72°56'35.91"E
365	19°6'55.23"N	72°56'35.90"E
366	19°6'55.25"N	72°56'35.61"E
367	19°6'55.28"N	72°56'35.40"E
368	19°6'55.45"N	72°56'35.36"E
369	19°6'55.51"N	72°56'35.31"E
370	19°6'55.54"N	72°56'35.16"E
371	19°6'55.62"N	72°56'35.06"E
372	19°6'55.71"N	72°56'35.06"E
373	19°6'55.77"N	72°56'35.46"E
374	19°6'55.56"N	72°56'35.49"E
375	19°6'55.51"N	72°56'35.45"E
376	19°6'55.44"N	72°56'35.47"E
377	19°6'55.40"N	72°56'35.54"E
378	19°6'55.41"N	72°56'35.69"E
379	19°6'55.66"N	72°56'35.67"E
380	19°6'55.79"N	72°56'35.83"E
381	19°6'55.99"N	72°56'35.83"E
382	19°6'56.16"N	72°56'35.77"E
383	19°6'56.24"N	72°56'35.65"E

384	19°6'56.23"N	72°56'35.64"E
385	19°6'56.15"N	72°56'35.49"E
386	19°6'56.08"N	72°56'35.26"E
387	19°6'56.11"N	72°56'35.18"E
388	19°6'56.08"N	72°56'35.97"E
389	19°6'56.25"N	72°56'34.86"E
390	19°6'56.39"N	72°56'34.72"E
391	19°6'56.59"N	72°56'34.70"E
392	19°6'56.93"N	72°56'34.90"E
393	19°6'57.02"N	72°56'35.22"E
394	19°6'56.79"N	72°56'35.29"E
395	19°6'56.62"N	72°56'35.24"E
396	19°6'56.41"N	72°56'35.31"E
397	19°6'56.37"N	72°56'35.35"E
398	19°6'56.60"N	72°56'35.63"E
399	19°6'56.22"N	72°56'35.63"E
400	19°6'57.64"N	72°56'35.80"E
401	19°6'57.68"N	72°56'35.77"E
402	19°6'57.72"N	72°56'35.62"E
403	19°6'57.76"N	72°56'35.54"E
404	19°6'57.86"N	72°56'35.55"E
405	19°6'57.86"N	72°56'35.65"E
406	19°6'57.83"N	72°56'35.76"E
407	19°6'53.55"N	72°56'37.53"E
408	19°6'53.26"N	72°56'35.96"E
409	19°6'51.46"N	72°56'35.95"E
410	19°6'51.75"N	72°56'39.55"E
411	19°6'51.47"N	72°56'45.26"E
412	19°6'40.32"N	72°56'58.92"E
413	19°6'39.09"N	72°57'7.11"E
414	19°6'51.68"N	72°57'14.27"E
415	19°7'1.71"N	72°57'17.10"E
416	19°7'26.16"N	72°57'34.25"E
417	19°7'44.43"N	72°57'40.32"E
418	19°7'56.38"N	72°57'32.71"E
419	19°8'25.01"N	72°57'59.60"E
420	19°8'21.78"N	72°58'2.38"E
421	19°8'57.40"N	72°58'22.80"E
422	19°9'9.53"N	72°58'32.61"E
423	19°9'23.79"N	72°58'34.84"E

## ANNEXURE-IV

TABLE A: LIST OF VILLAGES AND AREA STATEMENT COMING UNDER ECO-SENSITIVE ZONE OF THANE CREEK FLAMINGO SANCTUARY ALONG WITH GEO-COORDINATES

Sr. No.	Taluka	Name of Village	Forest Area (Hectare)	Private Mangrove Area (Hectare)	Other Private Areas (Hectare)	Total Area (Hectare)
1	Kurla	Turbhe	83.32	-	5.796	89.116
2		Madale	0.9	-	4.26	5.16
3		Deonar	30.64	-	-	30.64
4		Vikroli	49.26	907.53	-	956.79
5		Hariyali	2.43	-	-	2.43
6		Kanjur	305.98	-	-	305.98
7		Bhandup	102.00	-	-	102.00
8		Nahur	23.87	-	-	23.87

9		Mulund	151.989	-	-	151.989
10		Thane creek	-	-	1738.024	1738.024
<b>Total</b>			<b>750.389</b>	<b>907.53</b>	<b>1748.08</b>	<b>3405.999</b>

**TABLE B: LIST OF VILLAGES WITH SURVEY NUMBER AND AREA STATEMENT COMING UNDER ECO-SENSITIVE ZONE OF THANE CREEK FLAMINGO SANCTUARY ALONG WITH GEO-COORDINATES**

Sr. No.	Taluka	Name of Village	Forest Land Survey No./CTS No.	Area (Hectare)	Private Forest Survey No./CTS No.	Area (Hectare)	Private Land Survey No./CTS No.	Area (Hectare)	Total Area (Hectare)
1	Kurla	Turbhe	1pt, 2, 507pt	83.32	-	-	1pt	5.796	89.116
2		Mandale	88	0.9	-	-	90, 91	4.26	5.16
3		Deonar	448	30.64	-	-	-	-	30.64
4		Vikroli	1pt	49.26	1A pt	907.53	-	-	956.79
5		Hariyali	363pt	2.43	-	-	-	-	2.43
6		Kanjur	275	305.98	-	-	-	-	305.98
7		Bhandup	63pt	102.00	-	-	-	-	102.00
8		Nahur	157	23.87	-	-	-	-	23.87
9		Mulund	387, 351	151.989	-	-	-	-	151.989
10		Thane Creek*	-	-	-	-	-	1738.024	1738.024
<b>Total</b>				<b>750.389</b>		<b>907.53</b>		<b>1748.08</b>	<b>3405.999</b>

\* The water body of Thane Creek lying outside the Sanctuary boundary is owned by the Revenue Department.

#### ANNEXURE –V

##### Performa of Action Taken Report:

1. Number and date of meetings.
2. Minutes of the meetings: (mention noteworthy points. Attach minutes of the meeting as separate Annexure).
3. Status of preparation of Zonal Master Plan including Tourism Master Plan.
4. Summary of cases dealt with rectification of error apparent on face of land record (Eco-sensitive Zone wise). Details may be attached as Annexure.
5. Summary of cases scrutinised for activities covered under the Environment Impact Assessment Notification, 2006 (Details may be attached as separate Annexure).
6. Summary of cases scrutinised for activities not covered under the Environment Impact Assessment Notification, 2006 (Details may be attached as separate Annexure).
7. Summary of complaints lodged under section 19 of the Environment (Protection) Act, 1986.
8. Any other matter of importance.